

текст
Елена Григорьева /
text
Elena Grigoryeva

подбор иллюстраций
Анастасия Репина /
illustrations provided by
Anastasia Repina

v Схема организации
системы связанных обще-
ственных и рекреационных
пространств центральной
части Иркутска

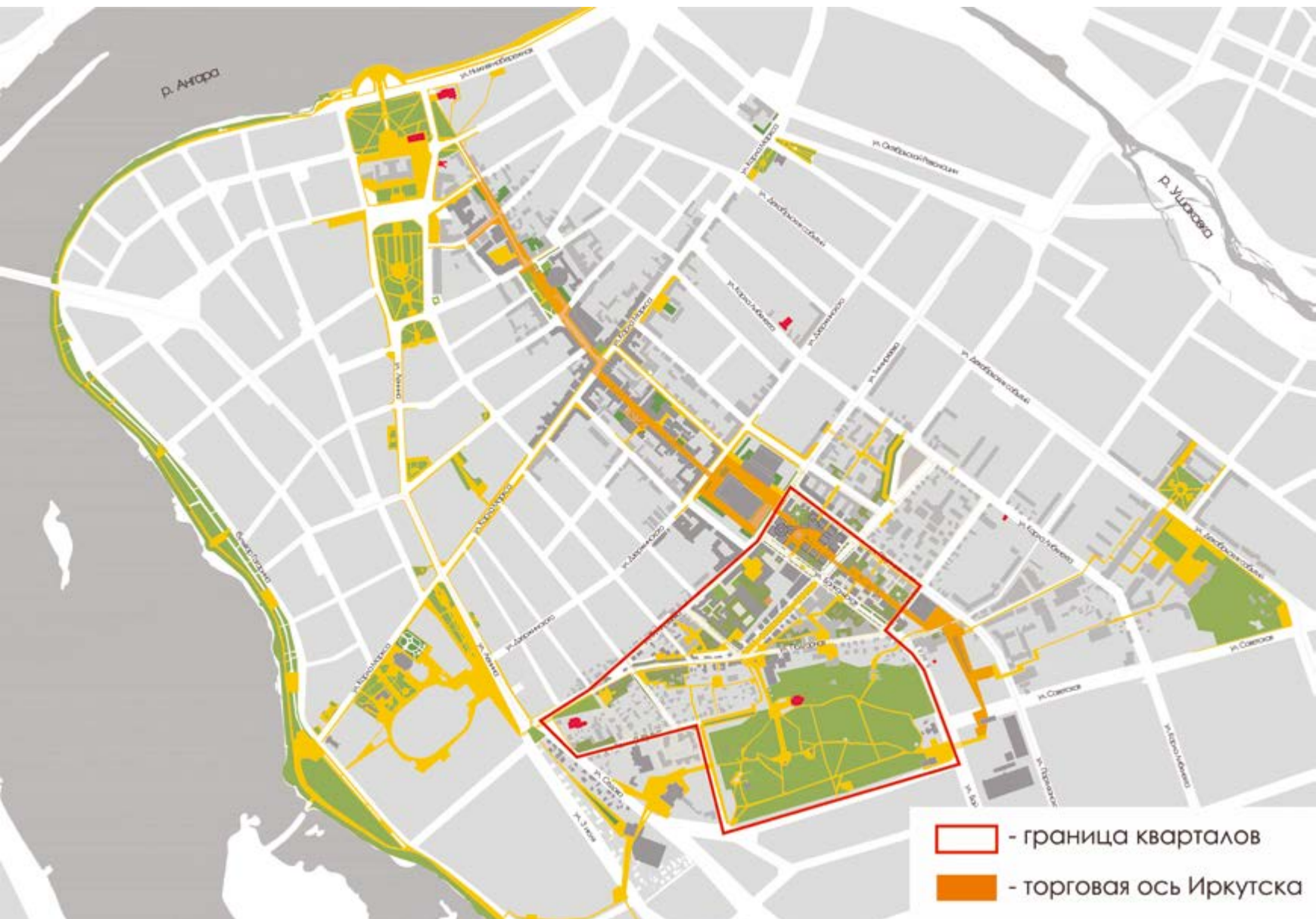
Выявляется линейная концентрация торговой функции в историческом центре Иркутска. Рассматриваются исторические предпосылки и продолжение традиции в постсоветский период при конверсии заводов и фабрик. Анализируется современное состояние и перспективы модернизации торговой оси с превращением ее в современное общественное пространство.
Ключевые слова: городская среда, дизайн-код, линейный центр, пешеходная улица./

The article reveals a linear concentration of the trading function in the historical center of Irkutsk. It features historical prerequisites and continuation of the tradition in the post-Soviet period, given the conversion of plants and factories. The article analyses the current state and prospects of modernization of the trading axis with its transformation into a modern public space.

Keywords: city environment; design code; linear center; pedestrian street.



Торговая ось центра Иркутска / The Trading Axis in Irkutsk Downtown





Торговая ось формировалась в Иркутске на протяжении трех с половиной веков его существования. На каком-то этапе Мелочной базар и Хлебный базар – два мощных магнита – связала линейная торговая ось (улицы Ивановская и Пестеревская, ныне Пролетарская и Урицкого). Из-за временного разрыва между возникновением улиц и материальной границей города по ул. Большой (сейчас Карла Маркса) в траектории оси имеется так называемое «коленце» посередине, при пересечении бывшей городской черты.

Основываясь на материалах книг «Иркутск в почтовых открытках» С. Медведева и «Вдоль по Пестеревской» Н. Бубис и Е. Ладейщиковой, мы можем с уверенностью говорить о том, что в начале XX века на торговой улице существовал дизайн-код, который задавал единый стандарт при оформлении вывесок и рекламных конструкций.

Следующий виток развития торговой ось получила в постперестроечный период процесса распада промышленных предприятий – Иркутского станкостроительного завода, Иркутского завода карданных валов и позднее кондитерской фабрики «Иркутская» с последующей конверсией и превращением в ТЦ «Меркурий», ТЦ «Иркутский» и ТЦ «Карамель» соответственно. Эти объекты еще больше усилили торговую ось центральной части города.

Сегодня торговая ось Иркутска разная на разных своих отрезках, и это делает ее еще более привлекательной и богатой впечатлениями.

От ТЦ «Меркурий» до набережной Ангары ось капиллярно растекается на три направления:

- к скверу у Вечного огня и начальному фрагменту Нижней набережной;
- к собору Богоявления и памятнику Основателям Иркутска;

- внутриквартальная «студенческая тропа», ведущая на Нижнюю набережную к корпусам пединститута, недавно вошедшего в состав госуниверситета.

От ул. Польских Повстанцев до площади Труда участок оси самый спокойный и озелененный. Торговая функция ТЦ «Меркурий» сменяется «детской» функцией – квартал Дворца пионеров и спортивных сооружений. В этом квартале пока не использована потенциальная



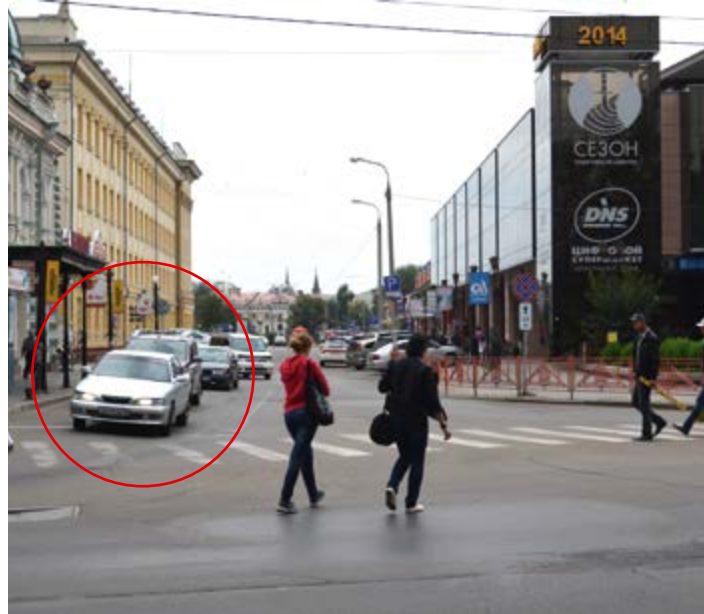
^ Главная торговая ось во второй половине XIX – начале XX века: Мелочной базар – ул. Ивановская – ул. Пестеревская – Хлебный базар



^ Виды ул. Урицкого (Пестеревской), начало XX в.



^ Вид на улицу Пролетарскую с улицы Свердлова



^ Вид на улицу Пролетарскую с улицы Карла Маркса

возможность создания большого общественного двора внутри детской площади.

На этом отрезке во многих местах открывается великолепные виды на объекты Соборной площади – римско-католический костел (церковь Успения Девы Марии), храм Спаса Нерукотворного Образа (Спасская церковь), собор Богоявления. Для большего раскрытия углов обзора требуется обрезка и уход за существующими зелеными насаждениями вдоль улицы.

В целом на всем этом отрезке необходима реставрация тротуарной и проезжей части улиц в современной интерпретации и с историческими реминисценциями, добавление малых архитектурных форм, покраска фасадов.

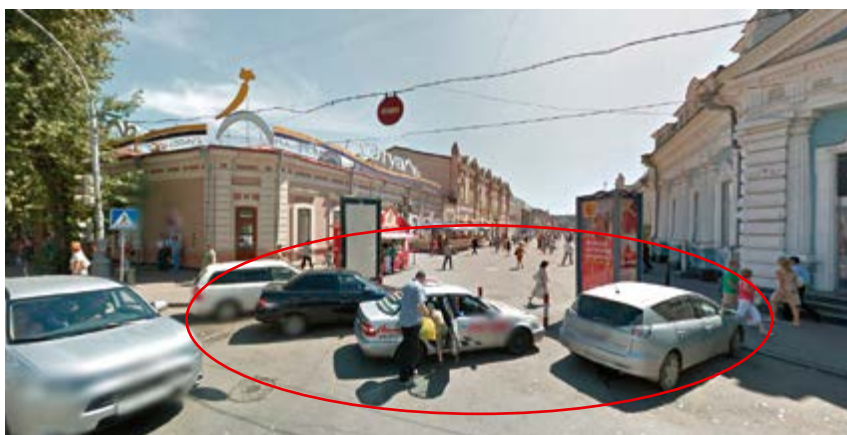
Площадь Труда сегодня является одним из благополучных участков торговой оси, с единственным, пожалуй, недостатком в виде диссонирующего торгово-административного здания со стороны ул. Желябова возле остановки. Это типичный для конца девяностых – начала нулевых прецедент захвата части общественного пространства, принадлежавшего горожанам.

Улица Пролетарская от ул. Свердлова до ул. Карла Маркса. Появление на ул. Пролетарской такого объекта, как ТЦ «Сезон», только подчеркивает и поддерживает поток улицы своим внутренним пассажем, размещенным параллельно этому потоку. По замыслу автора (арх. Н. Жуковский), в идеале пассаж должен был перехватывать часть потока. Сохранившийся сквер на углу улицы Пролетарской и Карла Маркса дополняет существующую зелень этого отрезка.

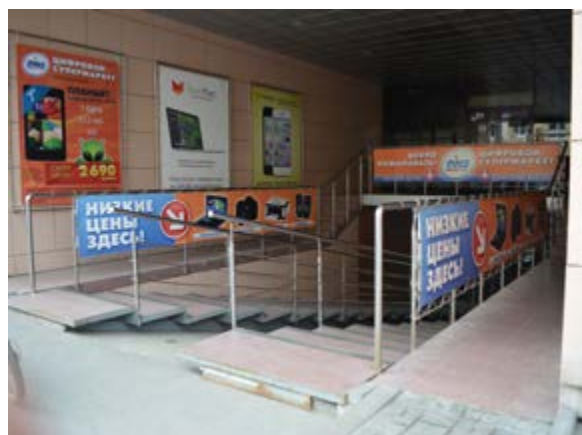
Серьезной проблемой является то, что на участке от Свердлова до Горького улица Пролетарская превратилась в стихийную парковку.

Очевидно, необходимо ввести парковочные регламенты и разрешить остановку и парковку автомобильного транспорта только с одной стороны улицы. Следует открыть предусмотренную проектом ТЦ «Сезон» подземную парковку для полноценного использования.

Тротуары, и без того узкие, на некоторых отрезках сокращены киосками и выносными рекламными конструкциями, штендерами. Особенно от этого страдает место у перехода через ул. К. Маркса, превращенное в узкое горло.



^ Вид на ул. Урицкого с ул. Карла Маркса



^ Предусмотренное проектом ТЦ «Сезон» помещение для подземной парковки сейчас используется не по назначению



^ Улица Урицкого



Необходимо расчистить тротуар для беспрепятственного прохода и в целом сделать этот перекресток ориентированным на пешеходов.

Улица Урицкого на первом этапе перемены статуса, когда ее сделали пешеходной, притягивала горожан и приезжих. Сейчас все сходится во мнении, что улица не развивается, среда деградировала.

Первым важным моментом является уже упомянутый переход от ул. Пролетарской на ул. Урицкого, который требует основательной реконструкции:

- расчистить вход на ул. Урицкого с ул. Карла Маркса от парковочных мест, рекламных конструкций и торговых киосков;

- выделить пешеходный переход мощением от тротуара ул. Пролетарской до тротуара ул. Урицкой, тем самым подчеркнуть приоритет пешеходов и еще раз обозначить бесспорное направление торговой оси дизайнерскими приемами.

Второй важный момент – это отсутствие озеленения на пешеходной улице Урицкого. Для преодоления этого недостатка в первую очередь необходимо задействовать пространство курдонёров возле и напротив Дома быта, магазинов «Евромода» и SELA. Возможно размещение

островных, не препятствующих проезду спецтехники фрагментов озеленения. Можно подключить к осевому пешеходному пространству внутренние дворы, которые могли бы стать привлекательными для владельцев торговых помещений и увеличить поток посетителей.

Следующий важный момент – внутриквартальные связи с улицами Фурье и Литвинова, которые сегодня требуют особенно внимательного отношения. Необходимо не дать застроить проход под зданием Иркутского дома моделей, как это уже случилось с проходом под зданием № 3 на ул. Литвинова, и отдать должное пешеходному соединению двух улиц – Пестеревской и Котельниковской (ныне Урицкого и Фурье) – бывшему Иркутскому пассажиу братьев Бенциона и Моисея Юцисов, построенному по проекту архитектора Алексея Кузнецова.

В целом для улицы необходимы перемены, которые повысят качество среды, привлекут горожан (покупателей) и увеличат доходы торговых заведений. Возвращение приемов общего дизайн-кода для оформления вывесок и рекламных конструкций, повышение уровня сегмента торговли могли бы стать первыми шагами по приведению этого отрезка торговой оси в должное состояние.



^ Визуальная среда



v Торговый комплекс в 1986 г.



v Торговый комплекс. Современное состояние



Квартал Торгового комплекса и Центрального рынка – главный центр торговой активности Иркутска начиная с позднего советского периода. В последнее десятилетие здесь произошла «закупорка» общественного пространства, пресечение, прерывание потоков. Вспомним, какой вид имел участок торговой оси между рынком и ТК лет пятнадцать назад, в момент сдачи обновленного рынка в эксплуатацию. Постепенно благоустроенная среда приняла вид неряшливый, потеряла первоначальные смыслы и функции, элементы благоустройства и озеленения, вверглась в хаос.

Часть общественного пространства между рынком и Торговым комплексом превращена в автовокзал с заездом через шлагбаум.

Свободному проходу горожан мешают многочисленные заборы и заборчики, маршрутки, хаотично расположенные киоски, прилавки и лотки. Само здание Торгового комплекса, некогда вполне достойный объект эпохи модернизма (отмеченный наградой Совета Министров СССР), постепенно лишилось обходной галереи, обросло пристройками и отдельно стоящими постройками,

создающими затесненную среду сомнительного качества, недостойную центра крупного города.

Группа зданий Центрального рынка. Здесь налично неиспользованные резервы второго этажа нового здания и дворов между основным зданием и блоками, расположенными вдоль улиц Дзержинского и Тимирязева. Какое-то время правый двор успешно выполнял функцию колхозного (дачного) рынка, его можно было бы и вернуть на прежнее место. Теперь это захламленная территория.

Причина деградации территории между Торговым комплексом и рынком банальна – алчность, желание повсюду, в том числе на муниципальной земле, на общественном пространстве, разместить прилавки. Этот квартал очень наглядно демонстрирует, к чему ведет такой подход. Практически полное уничтожение зелени превратило среду в неприятную, непривлекательную. Господство единственной функции – ПРОДАТЬ – сделало пространство скученным и одновременно скучным.

v Торговый комплекс. Современное состояние





^ Торговый комплекс. Современное состояние



^ Внутренние дворы здания Центрального рынка

Общественное пространство квартала Торгового комплекса и рынка требует коренной реконструкции и изменения подходов. В первую очередь, это расчистка от торговых прилавков осевого пешеходного пространства. Второе – это решение проблемы отсутствия зелени. Возможно, так же как и на ул. Урицкого, размещение островных, не препятствующих проезду спецтехники фрагментов озеленения. Отдельного рассмотрения заслуживает тема состояния визуальной среды. Рекламы и вывески кое-где достигают абсурдной концентрации и тем самым убивают друг друга, перестают работать.

Заборы, ставни, целиком стены зданий, в том числе памятников истории и культуры, заняты разношерстной рекламой. То же самое можно сказать и о следующей группе кварталов.

После улицы Тимирязева (Преображенской) торговая тема продолжается по улицам Байкальской и Партизанской до магазина «Карамель» (удачное название ТЦ, конверсированного из кондитерской фабрики) и далее вверх по рельефу до торгового центра «Иркутский». На

участке от Торгового комплекса до ТЦ «Иркутский» для комфорта горожан предлагается разделение транспорта и пешеходного движения и устройство насыщенного самыми разнообразными функциями пешеходного бульвара по центру трех кварталов между улицами Байкальской и Партизанской до Советской.

Сегодня окончанием торговой оси является большой куб ТЦ «Иркутский», далее (см. схему) следует поворот к Иркутскому театру кукол и Центральному парку. Если говорить о перспективе развития торговой оси, то кварталы вдоль улиц Партизанской и Байкальской до Волжской могут стать достойным ее продолжением; они уже сейчас имеют много точек притяжения. Таким образом, есть все основания трактовать как торговую ось эту пару улиц (Байкальскую и Тимирязева) и дальше вплоть до ул. Волжской, где расположены рынок и несколько новых крупных торговых центров. Улица Партизанская здесь заканчивается рынком, а Байкальская преломляется в Байкальский луч.



^ Визуальная среда

v Территория вокруг Торгового комплекса

