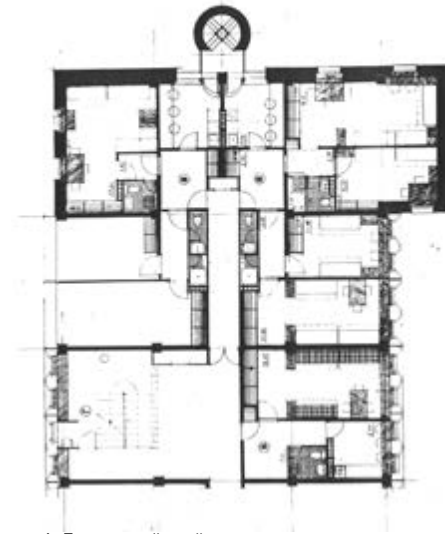




^ Общежитие для рабочих и служащих релейного завода на 800 мест



^ План жилой ячейки

Почерк мастера / The Master's Hand

Рассказывается о работе С. М. Григорьева с молодыми архитекторами в конце 1970-х – начале 1980-х, о его наставнической деятельности, о творческом кредо мастера иркутской архитектуры.

Ключевые слова: микрорайон Байкальский, студенческие общежития в Иркутске, иркутская школа. /

The article tells about the master of Irkutsk architecture, S. M. Grigoriev's collaborative work with young architects in the late 1970s – early 1980s, his tutorial activity and his creative credo.

Keywords: Baikalsky microdistrict; student hostels in Irkutsk; Irkutsk school

В Иркутскгражданпроект я пришла по приглашению своего учителя В. А. Павлова и была направлена им в мастерскую № 5, где главным архитектором проектов был С. М. Григорьев. С 1978 года и примерно до 1985-го я работала под его руководством, а потом сама стала ГАПом. Самый первый объект я делала в его авторском коллективе. Это было общежитие для рабочих и служащих релейного завода на 800 мест. Кроме того, Станислав Михайлович разрабатывал всю ту часть микрорайона Байкальского, которая примыкает к кольцевой развязке: дома 135-й серии, весь соцкультбыт. Это был очень интересный объект; в основе его планировочного решения лежало пешеходное общественное пространство. Один из блоков общежития был приподнят на ножки, а на пешеходный променад выходили почта, кафе, почта, телеграф, продовольственный магазин. Таким образом, еще в 1978 году в Иркутске осуществлялись весьма прогрессивные идеи в проектировании, так модные в нынешней российской градостроительной практике. И внутренняя структура общежитий была чрезвычайно

прогрессивной: удавалось уходить от коридорной системы, создавать гораздо более пригодные для жизни ячейки с автономными кухнями и всеми другими удобствами, комплексно решалась вся инфраструктура, размещенная в первых и верхних этажах, – кафе, большой зал, библиотека, спортивные и кружковые, многочисленные бытовые помещения.

Сейчас, уже имея свой опыт руководства молодыми архитекторами, я особенно отчетливо понимаю, каким замечательным руководителем и воспитателем стал для нас Станислав Михайлович: очень терпеливый, очень внимательный, очень деликатный. Никакой назидательности и напряженности, настоящая творческая атмосфера. Нам, конечно, повезло, что начинать довелось под руководством такого мастера.

Вместе мы делали проект зданий областной, районной и городской прокуратуры по улице Володарского в начале восьмидесятых. В этом здании тоже проявились характерные черты иркутской архитектурной школы: компактность решения, формирование внутреннего общественного пространства,

организация этого пространства, некоего прообраза атриума, вокруг парадной лестницы. Конференц-зал был решен в виде амфитеатра (что очень нетрадиционно для советских конференц-залов). Он возвышался над атриумом, в него вела парадная открытая лестница. Минимальной длины коридоры, большинство кабинетов ориентированы на атриум. По окончании проекта Станислав Михайлович доверил мне, совсем неопытному архитектору (стаж работы у меня был три года), поездку в Москву в Прокуратуру СССР для согласования объекта. Там после долгих воспитательных бесед проект согласовали, несмотря на то что он был кардинально непохож на привычные для согласующих инстанций здания прокуратуры.

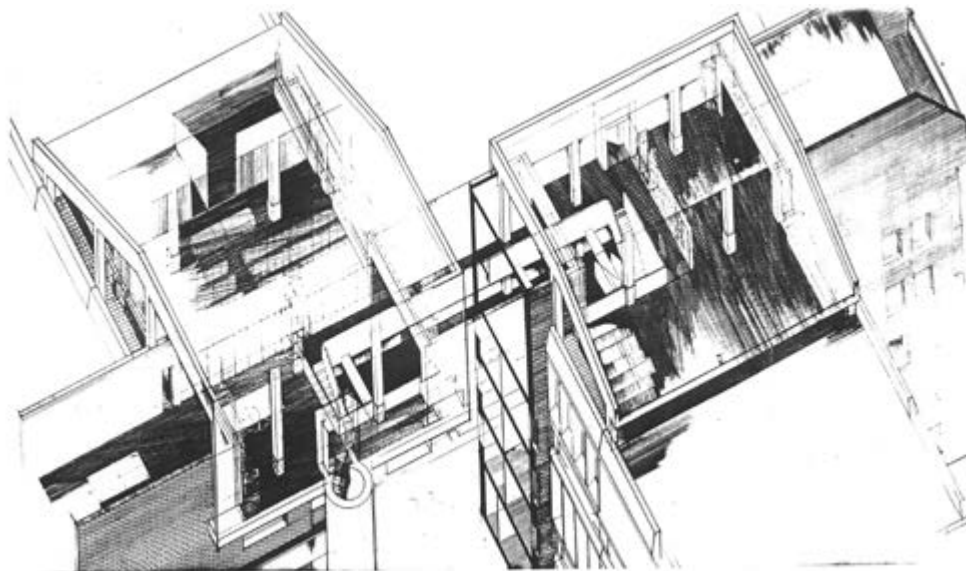
Много совместных проектов осталось нереализованными – профилактории, пионерские лагеря, развитие нархоза по ул. Карла Либкнехта и Осеннему переулку... В советские времена это было обычным делом. Интересной работой было участие в проекте общежития ИИН-Ха (ныне БГУЭП) на 1200 мест по ул. 1-й Советской. Моего авторского участия не было, я занималась привязкой проекта к месту. Здесь

маэстро приобщил меня к традициям градостроительной преемственности: комплекс студенческих общежитий ориентировался своими рекреационно-спортивными зонами на зеленый диаметр, который в будущем должен был соединить берега Ушаковки и Ангары.

Объекты С. М. Григорьева, особенно того периода, принадлежат течению, названному исследователями иркутской павловской школой. Он – самостоятельный, самодостаточный автор со своим индивидуальным почерком, но его главные заповеди – думать прежде всего о городе, о компактности, о климате, достигать эффекта лаконичными средствами, – безусловно, совпадают с идеями В. А. Павлова и В. Ф. Буха. Воспитанник Сибстрин (НГАСУ), Станислав Михайлович Григорьев – один из самых ярких представителей славного периода иркутской архитектуры 1960–1980-х годов. И в трудные для архитекторов и градостроителей последующие периоды он старается оставаться верным себе.

Добавлю еще, что предельная экономичность в планировочных принципах получала естественное продолжение в использовании материалов. Хотя их выбор был более чем скромным, но использовались они очень умело: лицевой кирпич, сочетание лицевого кирпича с мрамором, сочетание лицевого кирпича с белой штукатуркой – с их помощью достигался эффект структурности фасадов.

Конечно, это self-made man, родоначальник династии. Его сын



^ Аксонометрия инфраструктуры верхних этажей



^ Здание областной, районной и городской прокуратуры в Иркутске. Парадная лестница

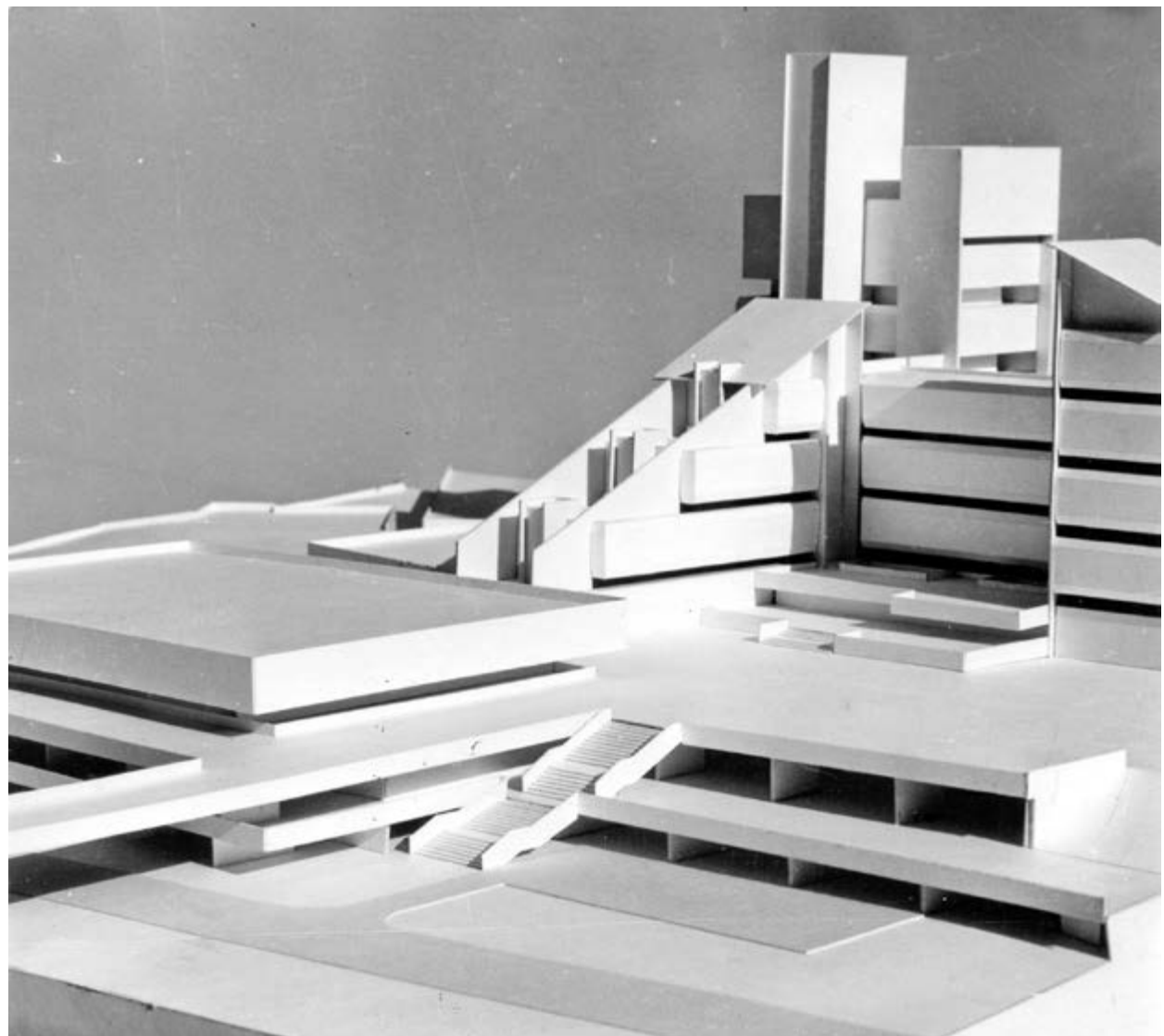
v Эскизный проект развития комплекса зданий института народного хозяйства по ул. Карла Либкнехта и Осеннему переулку. Архитекторы: В. Павлов, С. Григорьев, Е. Григорьева, Е. Третьяков. Проектирование – начало 1980-х гг.

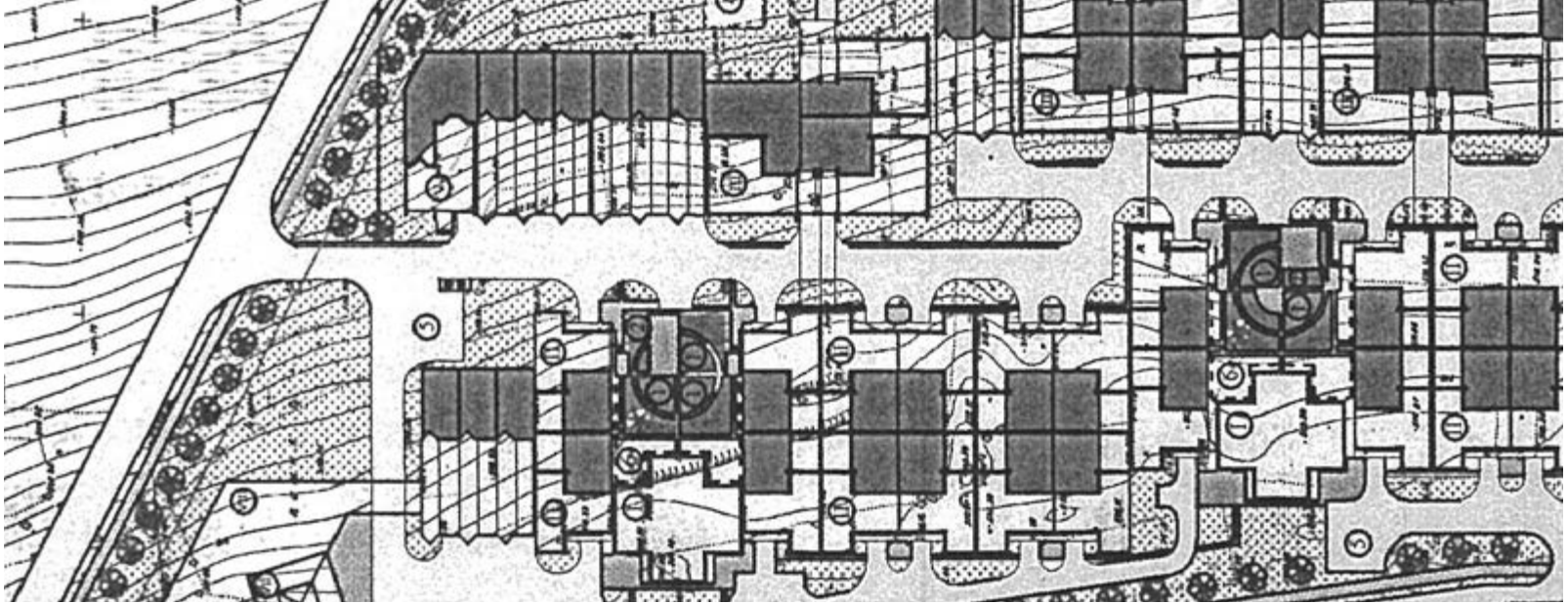
Михаил – активно практикующий архитектор, автор библиотеки Молчанова-Сибирского, строящегося торгового центра на Байкальской.

В период моего председательства в ИРО САР, кроме ответственной работы по организации выставок для фестиваля ЗВС, Станислав Михайлович взялся по моей настоятельной просьбе за очень нудную и щепетильную работу генерального казначея. Я считаю эту деятельность очень важной: в Международном союзе архитекторов, например, генеральный казначей – третья величина. Благодаря ему у нас кардинально изменилась ситуация с членскими взносами. Здесь снова помогла его тонкость, деликатность и последовательность.

Очень благодарна Станиславу Михайловичу за большую школу. Проектные навыки, конечно, привил нам наш руководитель: внимание к проработке планов, тщательность в эргономике, в расстановке оборудования, привычка делать здания рациональнейшими с минимальными коридорами или вообще без них, с рекордным коэффициентом компактности, с минимальными теплотерями (что особенно важно в Сибири), с оптимальной дальнейшей эксплуатацией. И все это в комплексе с передовой инженерией и без ущерба для образного решения.

**Елена Григорьева /
Elena Grigoryeva**





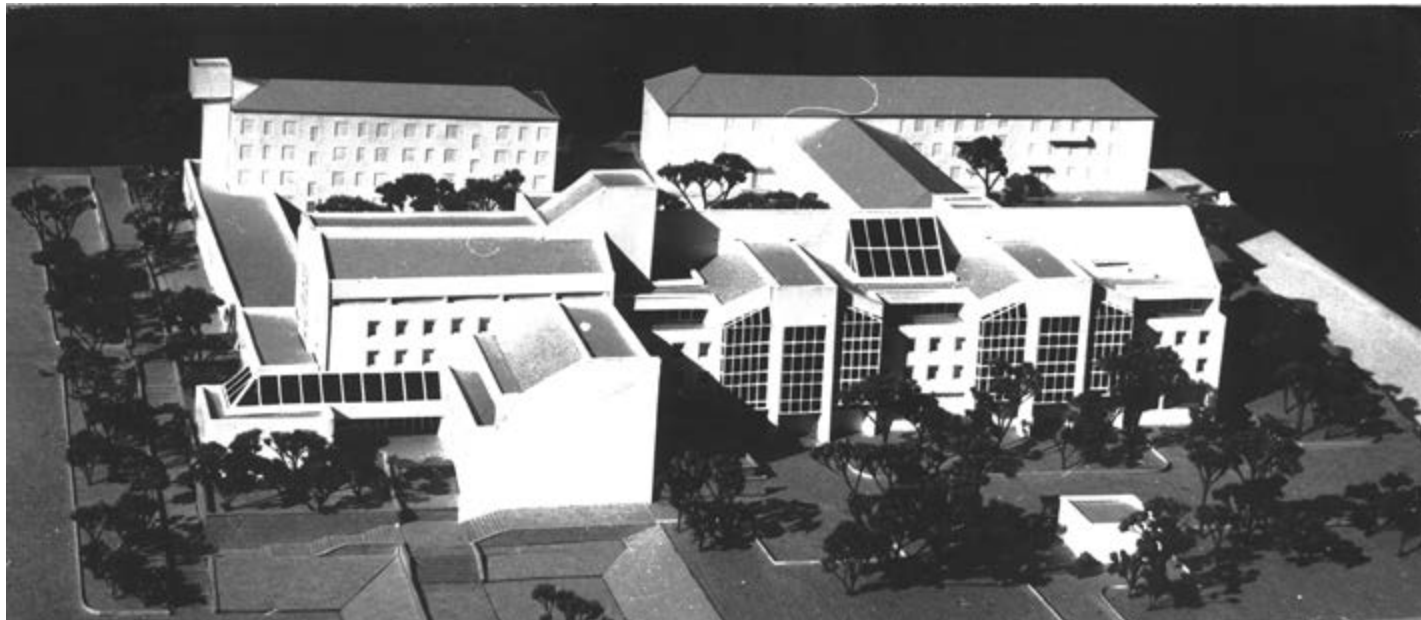
^ Малоэтажная застройка в районе Первомайского

Архитекторы
С. Григорьев, Н. Беляков,
В. Снежно-Блоцкий

Проекты и постройки Станислава Григорьева

46

1. Мкр-н Синюшина Гора в Иркутске, группа жилых домов. Рабочий проект, Иркутскгражданпроект (ИГП). Проектирование – 1966, строительство – 1969–1971. Соавтор проекта.
2. Группа жилых домов в Иркутске. Детская библиотека, магазин на первом этаже жилого дома. Рабочий проект. ИГП. Проектирование – 1966, строительство – 1971. Автор проекта.
3. Рабочий проект реконструкции Дома политпросвещения в Иркутске. ИГП. Проектирование – 1966, строительство – 1969–1970. Автор проекта.
4. Просмотровый и банкетный зал для интуристов в кинотеатре «Художественный» в Иркутске. Рабочий проект. ИГП. Проектирование – 1968, строительство – 1970–1971. Автор проекта.
5. Интерьеры Иркутского педагогического института. Рабочий проект. ИГП. Проектирование – 1967, строительство – 1970. В соавторстве с А. Соколовым.
6. Интерьеры почтового отделения № 3 в Иркутске. ИГП. Проектирование – 1967, строительство – 1970. Автор проекта.
7. Академгородок, генплан. Мкр-н «Б», проект застройки. ИГП. Проектирование – 1969. В соавторстве с С. Нечволодовым, В. Нечитайло.
8. Академгородок, генплан. Микрорайон «Б», рабочий проект. ИГП. Проектирование – 1971, строительство – 1971–1973. В соавторстве с В. Бухом.
9. Иркутский государственный университет, генплан. Проект застройки. ИГП. Проектирование – 1969. В соавторстве с С. Нечволодовым, В. Нечитайло.
10. Производственное здание Иркутскгражданпроекта. Рабочий проект. ИГП. Проектирование – 1968–1970, строительство – 1971. Автор проекта.
11. Комплекс Иркутского педагогического института. Проект застройки. ИГП. Проектирование – 1970.
12. Технический проект реконструкции иркутского ипподрома. ИГП. Проектирование – 1971. В соавторстве с В. Нечитайло.
13. Учебный корпус музыкального факультета Иркутского педагогического института. ИГП. Проектирование – 1971. Автор проекта.
14. Рабочий проект на 12 рабочих мест с КБО в пос. Листвянка на оз. Байкал. ИГП. Проектирование – 1973. ГАП.
15. Проект застройки жилых домов в мкр-не Нагорном, Иркутск. Проектирование – 1975. Автор проекта.
16. Корректировка проекта застройки мкр-на Байкальского, Иркутск. ИГП. Проектирование – 1976, строительство – 1977–1987. В соавторстве с В. Павловым.
17. Рабочий проект магазина, кафе, почты, сберкасса и КБО в мкр-не Байкальском, Иркутск. ИГП. Проектирование – 1977, строительство – 1980. В соавторстве с Е. Григорьевой.
18. Общежитие релейного завода на 800 мест в мкр-не Байкальском, Иркутск. ИГП. Проектирование – 1980, строительство – 1988. ГАП, в соавторстве с Е. Григорьевой.
19. Общежитие на 1200 мест Иркутского педагогического института с производственным зданием № 1. ИГП. Проектирование – 1976, строительство – 1988. ГАП, в соавторстве с В. Павловым.
20. Общежитие на 1200 мест Иркутского политехнического института и института народного хозяйства. ИГП. Проектирование – 1985, строительство – 1990. ГАП, в соавторстве с В. Павловым.
21. Рабочий проект лабораторного корпуса, спортивных залов и столовой Иркутского института народного хозяйства. ИГП. Проектирование – 1984. В соавторстве с В. Павловым, Е. Григорьевой.
22. Общежитие на 600 мест для международного факультета Иркутского политехнического института. ПТАМ «А». Проектирование – 1985. Автор проекта.
23. Надстройка учебного корпуса Иркутского педагогического института. ПТАМ «А». Проектирование – 1992, строительство – 1993. Автор проекта.
24. Эскизный проект гостиницы на 400 мест в мкр-не Байкальском, Иркутске. ПТАМ «А». Проектирование – 1990. В соавторстве с А. Зибровым.



^ Онкологический центр в Иркутске

Архитектор С. Григорьев

25. Детские сады-ясли на 140, 280, 320 мест в Иркутске и Иркутской области. ИГП. Проектирование – 1969, строительство – 1970–1977. ГАП.

26. Переработка типового проекта детсада-яслей на 280 мест по конструктивной схеме с неполным каркасом в Иркутске и Иркутской области. ИГП. Проектирование – 1980, строительство – 1985. В соавторстве с инж. Ю. Бержинским.

27. Группа жилых домов с пристроенным детским садом-яслями на 140 мест по ул. Дорожной, Иркутск. ИГП. Проектирование – 1986. ГАП, в соавторстве с А. Носыревым.

28. Поликлиника на 600 посещений в день из индивидуальных сборных панелей в Иркутске (Академгородок) и Усолье-Сибирском. ИГП. Проектирование – 1983, строительство – 1985. В соавторстве с инж. Ю. Бержинским.

29. Проект застройки торгового центра в мкр-не «Б» Академгородка, Иркутск. ИГП. Проектирование – 1974. Автор проекта.

30. Гостиница в Академгородке, Иркутск. ИГП. Проектирование – 1974, строительство – 1976. В соавторстве с В. Павловым.

31. Проект застройки комплекса жилых домов, общежитий с молодежным центром Иркутского политехнического института. ПТАМ «А». Проектирование – 1991. Автор проекта.

32. Проект застройки ул. Декабрьских Событий, Иркутск. ИГП. Проектирование – 1982. В соавторстве с В. Бухом, Е. Григорьевой, Е. Третьяковым.

33. Рабочий проект хирургического корпуса Иркутского областного онкодиспансе-ра. ПТАМ «А». Проектирование – 1983. ГАП.

34. Комплекс жилых домов с торговым, оздоровительным центром и надземными автостоянками в мкр-не Солнечном, Иркутск. ПТАМ «А». Проектирование – 1991, строительство – 2003. В соавторстве с А. Макаровым, С. Карповым.

35. Гостиница на 30 мест (деревянный брус) в пос. Листвянка на оз. Байкал. ПТАМ «А». проектирование – 1999, строительство – 2000. Автор проекта.

36. Магазин химреактивов в Академгородке, Иркутск. ИГП. Проектирование – 1974. ГАП.

37. Эскиз застройки торгового центра в Академгородке, Иркутск. ИГП. Проектирование – 1976. Автор проекта.

38. Проект застройки группы жилых домов по ул. Леся Украинки, Иркутск. ПТАМ «А». Проектирование – 2003. В соавторстве с М. Григорьевым.

39. Проект застройки железнодорожного микрорайона, Иркутск. ИГП. Проектирование – 1995. В соавторстве с А. Макаровым, С. Карповым.

40. Рабочий проект группы жилых домов по ул. Гоголя, Иркутск. ИГП. Проектирование – 1989, строительство – 1993. ГАП.

41. Проект застройки квартала в исторической части Иркутска. ИГП. Проектирование – 1990. В соавторстве с А. Носыревым, искусствовед В. Щербин.

42. Рабочий проект 2-этажных блокированных жилых домов по ул. Курчатова, Иркутск. ИГП. Проектирование – 1996, строительство – 1998. ГАП, в соавторстве с А. Зибровым.

43. Рабочий проект группы жилых домов с подземной автостоянкой по ул. Профсоюзной, Иркутск. Проектирование – 1997, строительство – 2000. ПТАМ «А». Автор проекта.

44. Рабочий проект комплекса молодежной гостиницы на 600 мест, ВЦ Леспрома и расширения Сибгипробума, Иркутск. ИГП. Проектирование – 1978. В соавторстве с В. Павловым, Е. Третьяковым.



^ Реконструкция иркутского ипподрома
Архитекторы
С. Григорьев, В. Нечитайло

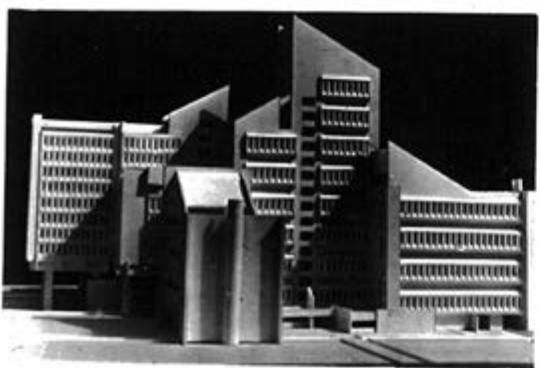
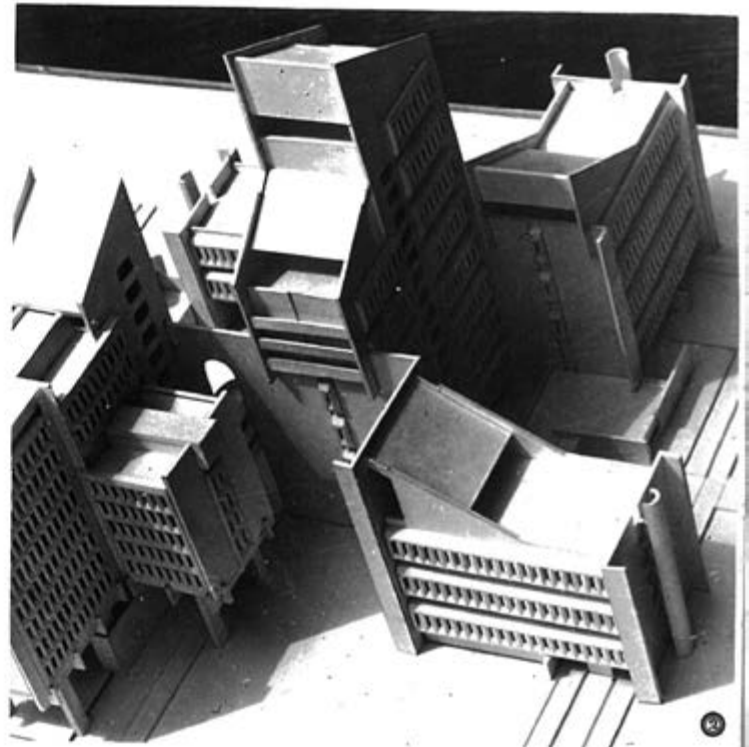
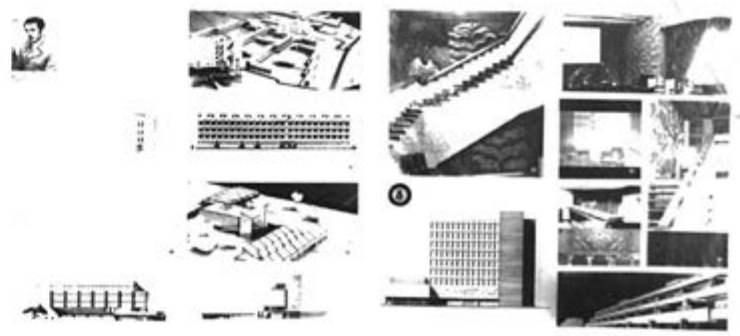
Смотр молодых архитекторов СССР. 3-я премия

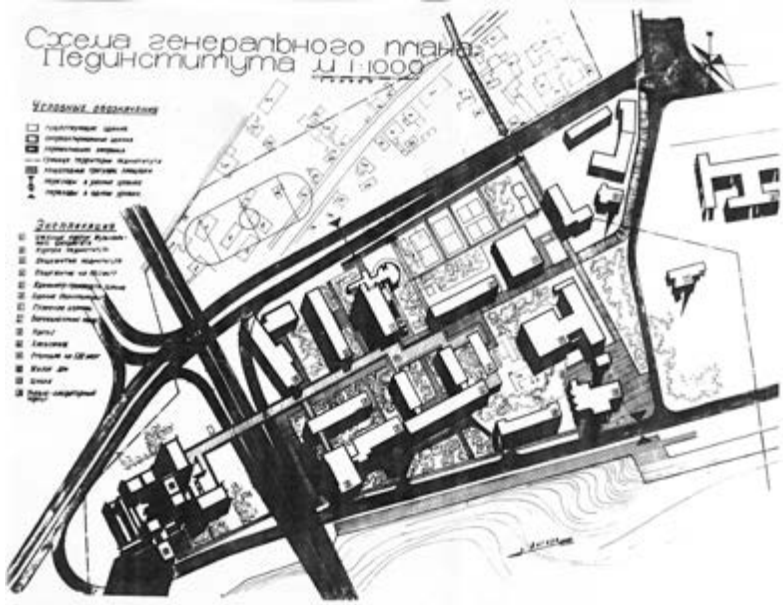


Григорьев СМ

Иркутская организация
союза архитекторов СССР

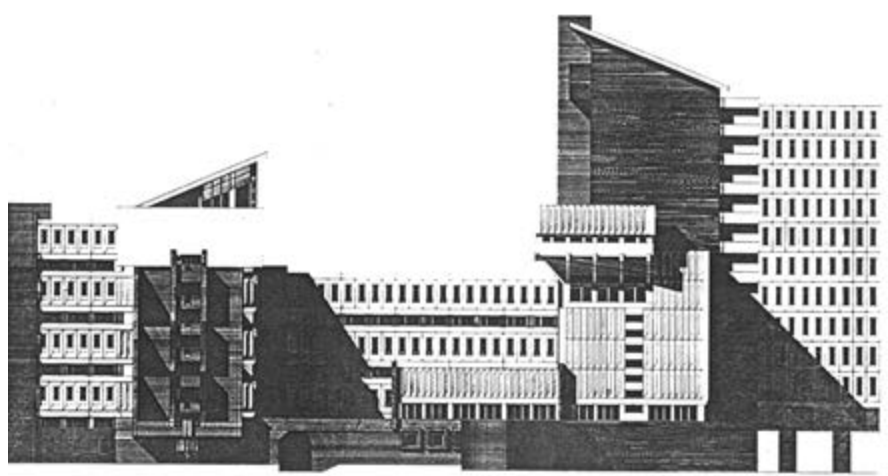
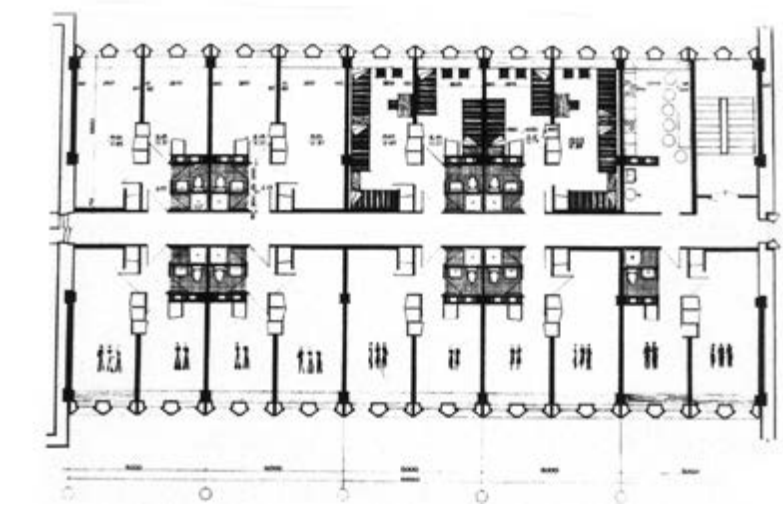
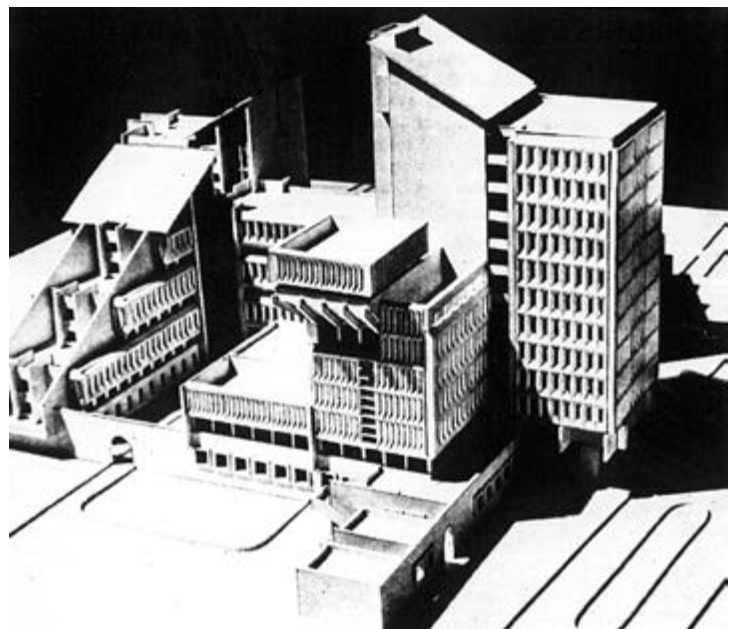
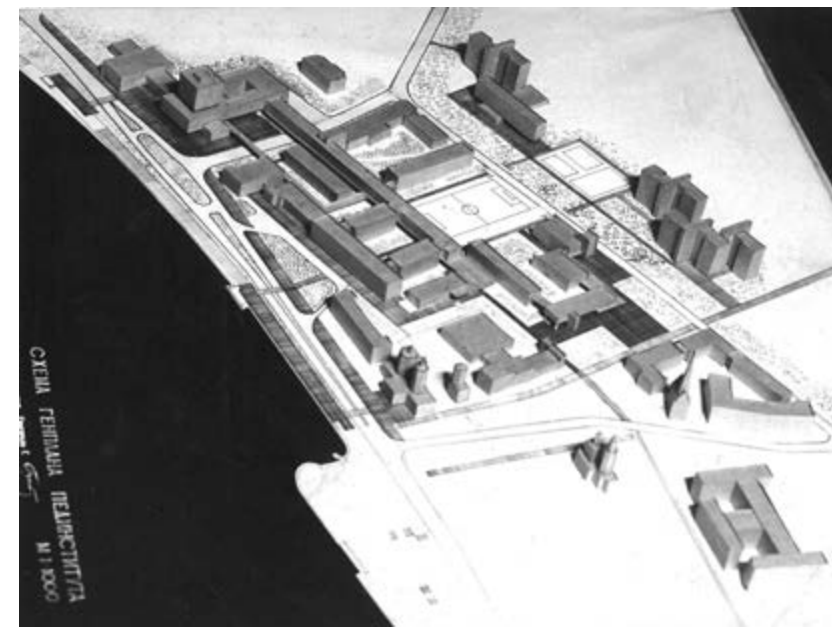
В Иркутске в 1968 году была построена новая организация Союза архитекторов СССР. Здание представляет собой комплекс из нескольких корпусов, расположенных на территории площадью 1,5 га. Архитектурное решение отличается сложностью и оригинальностью. Здание имеет сложную форму, с многочисленными выступами и впадинами. Оно состоит из нескольких корпусов, соединенных между собой. Здание имеет сложную форму, с многочисленными выступами и впадинами. Оно состоит из нескольких корпусов, соединенных между собой. Здание имеет сложную форму, с многочисленными выступами и впадинами. Оно состоит из нескольких корпусов, соединенных между собой.





Общежитие на 1200 мест
Иркутского педагогического института

Архитекторы
В. Павлов, С. Григорьев



Детские сады-ясли разной вместимости



50

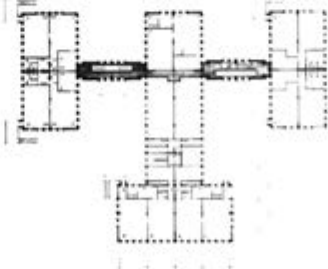


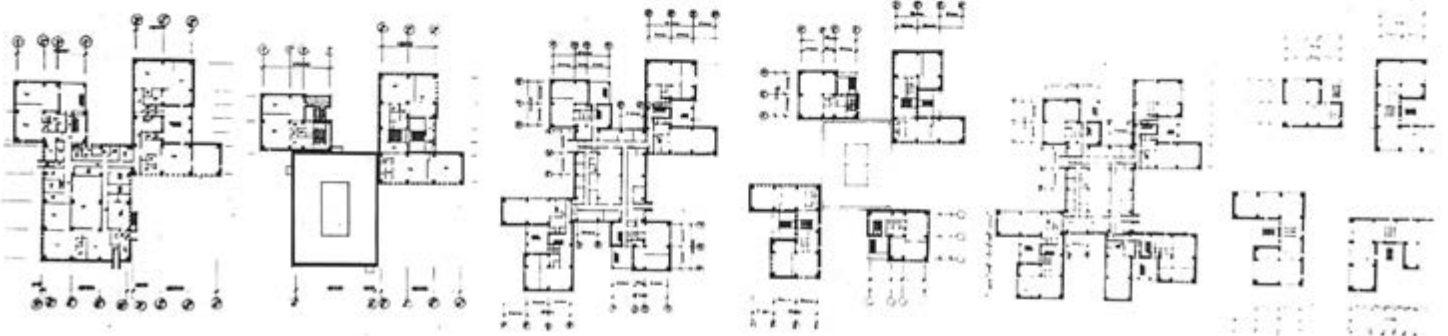
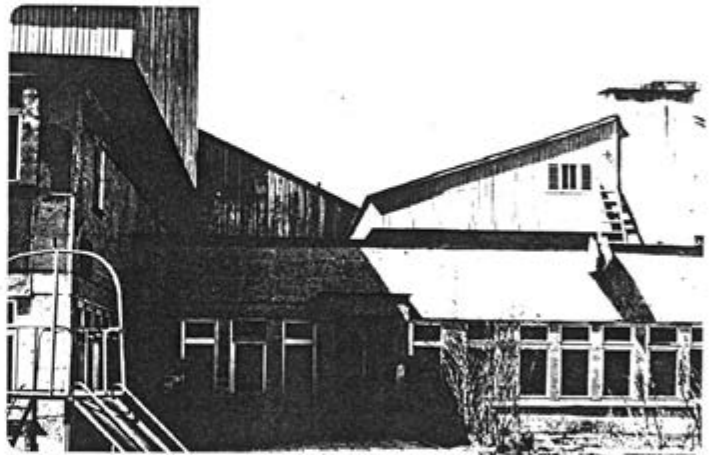
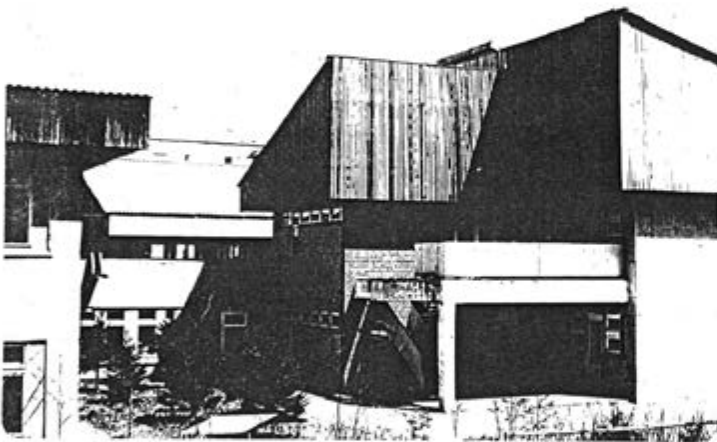
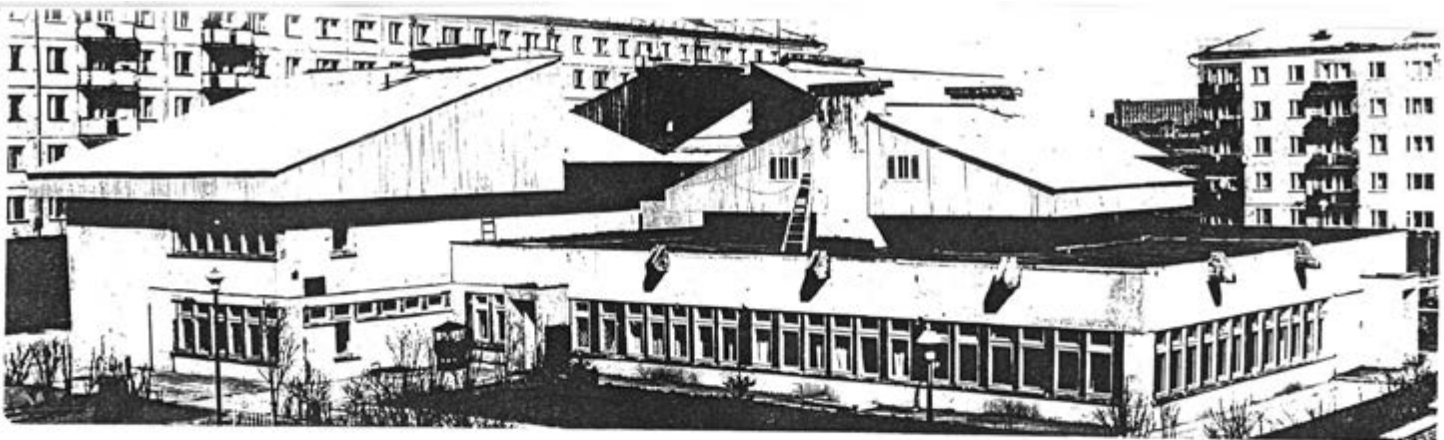
Таблица с техническими характеристиками и спецификацией, содержащая названия помещений, их площади и другие данные.

№	Наименование помещений	Площадь, кв. м	Примечание
1	Групповые комнаты
2	Игровые комнаты
3	Спальни
4	Кухня
5	Санитарно-гигиенические помещения
6	Транспортные помещения
7	Хозяйственные помещения
8	Вспомогательные помещения

ВАРИАНТ Т.П. 212-1-204С ДЕТСКИХ ЯСЕЛЬ-САДА НА 320 МЕСТ С ПАНЕЛЬНЫМИ НЕСУЩИМИ СТЕНАМИ И НЕПОЛНЫМ КАРКАСОМ



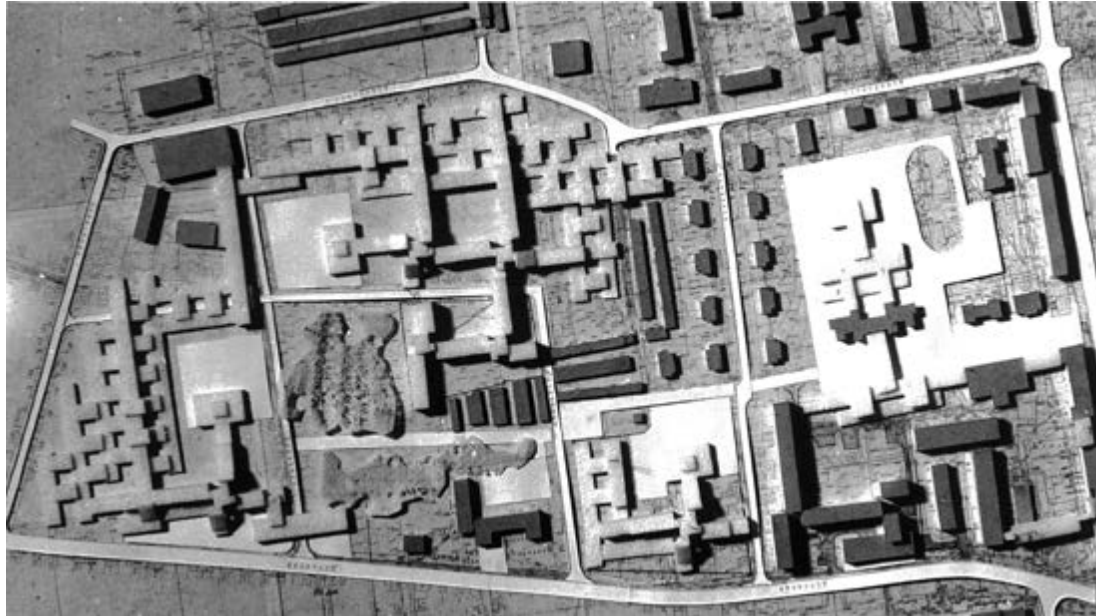
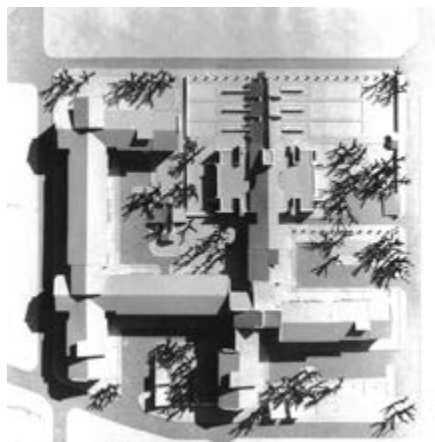
Архитектор С. Григорьев



ДЕТСКИЕ ЯСЛИ - САД НА 160, 280, 320 МЕСТ



мастера



Застройка по ул. Дорожной

Рабочая документация группы жилых домов по ул. Дорожной с детским садом на 140 мест.
Архитекторы С. Григорьев, А. Носарев





Группа жилых домов в мкр-не Солнечный

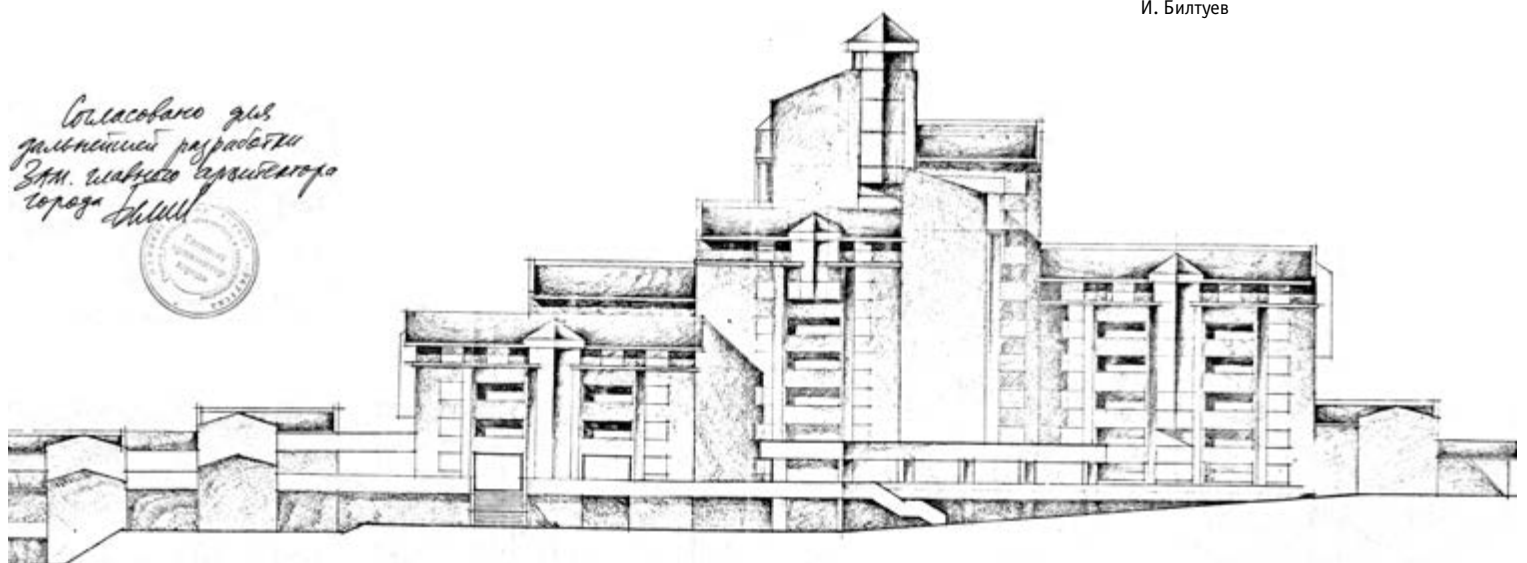
Архитектор
С. Григорьев



53

Проект жилого дома по ул. Байкальской

Архитекторы
С. Григорьев,
С. Карпов,
И. Билтуев



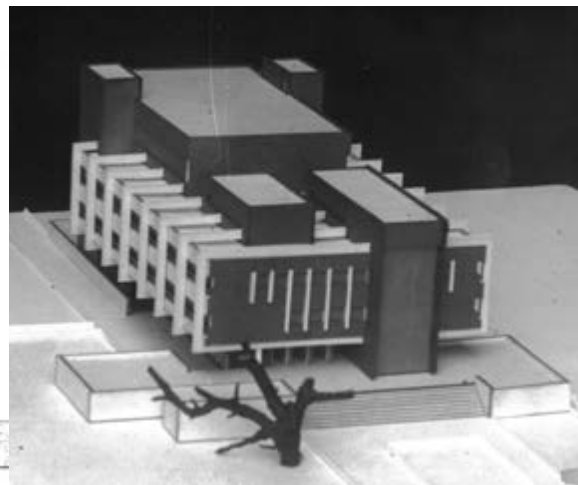
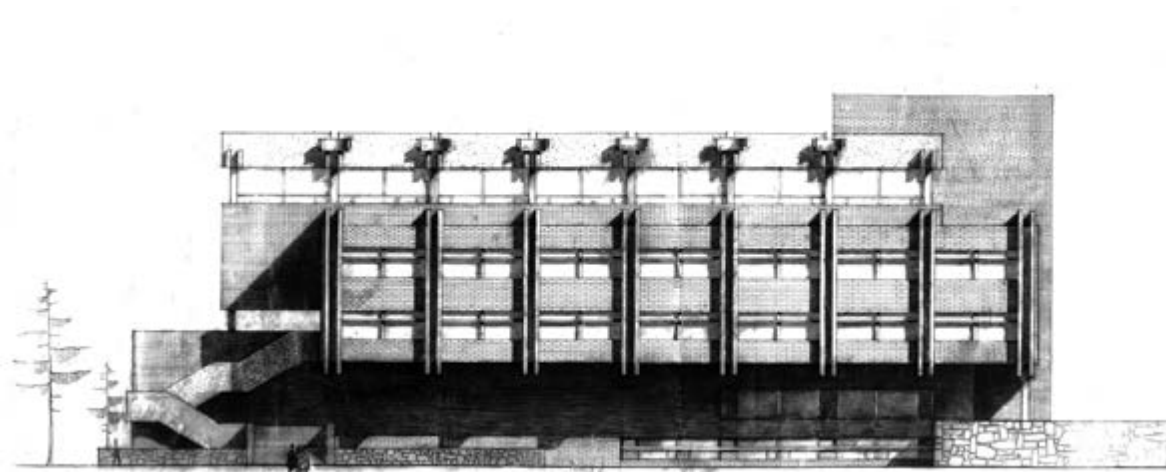


Гостиница в пос. Листвянка

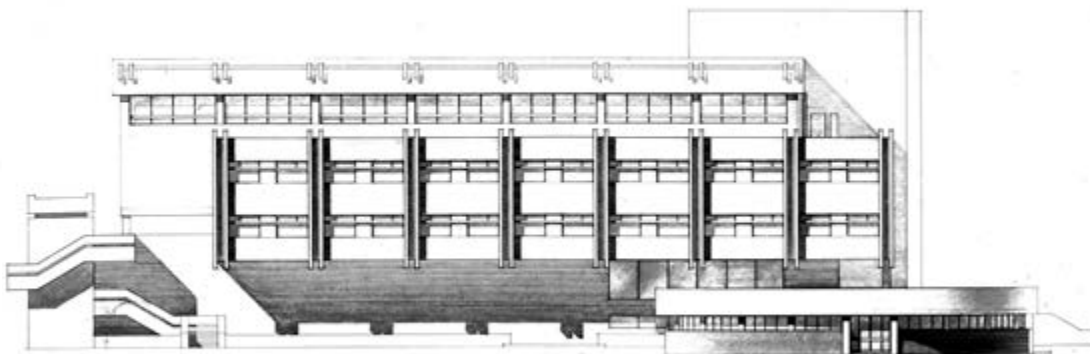
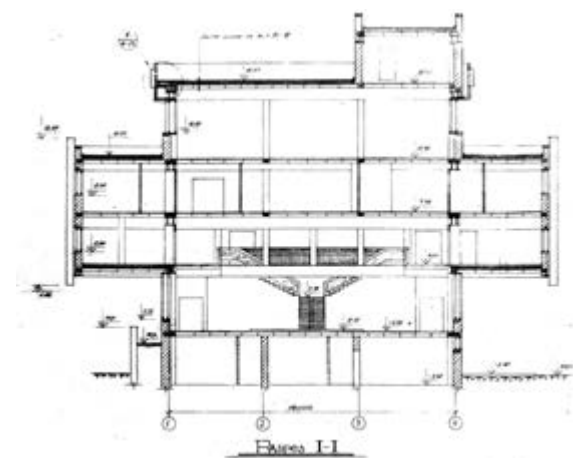
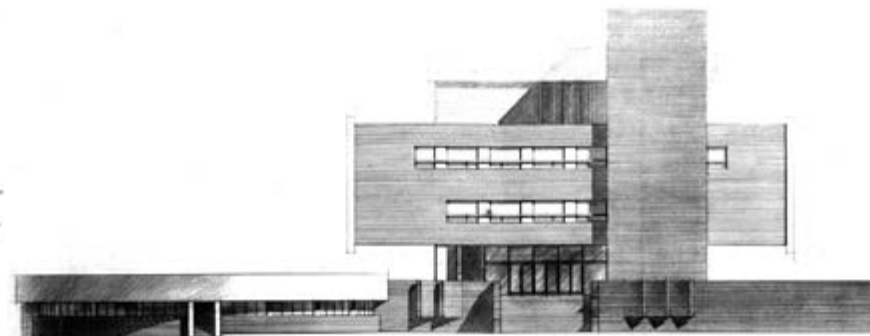
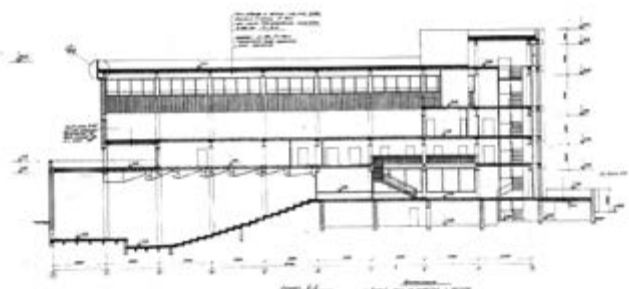


Архитекторы С. Григорьев, И. Билтуев





Учебный корпус музыкального факультета педагогического института

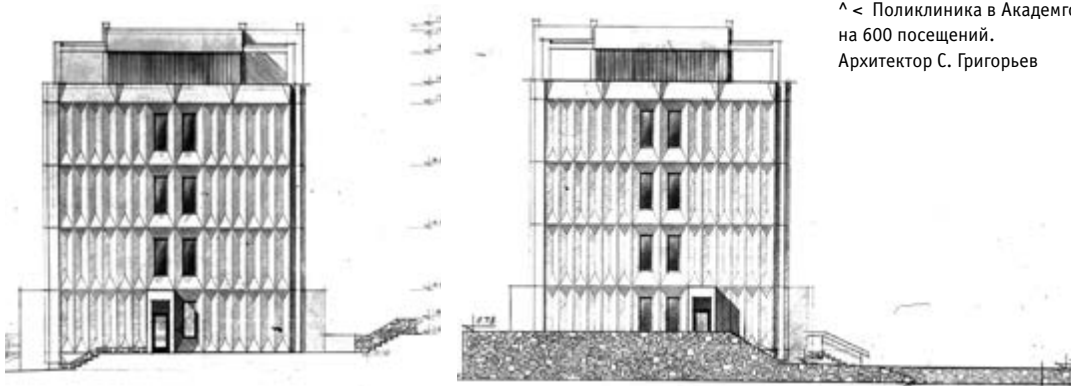


Архитектор С. Григорьев



Объекты с применением панелей «соты»

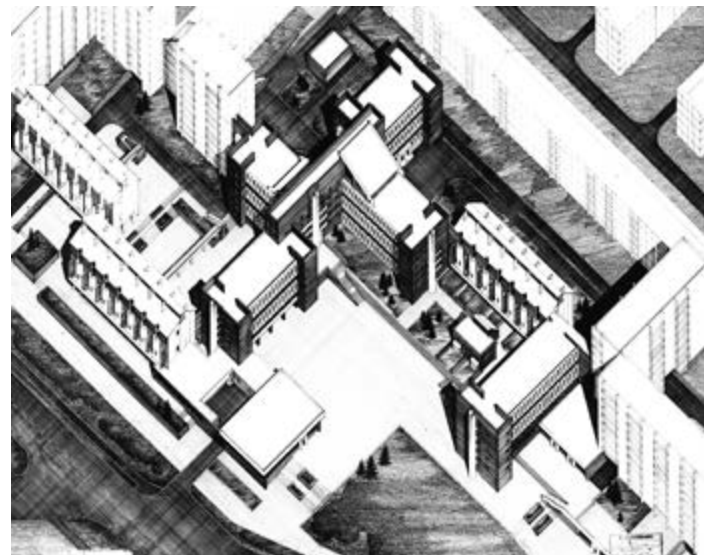
56



^ < Поликлиника в Академгородке
на 600 посещений.
Архитектор С. Григорьев



Общежития переменной этажности Института народного хозяйства на 1 200 мест по ул. Советской. Архитекторы: В. Павлов, С. Григорьев



Общежитие на 800 мест в мкр-не Байкальском.
Архитекторы: В. Павлов, С. Григорьев, Е. Григорьева