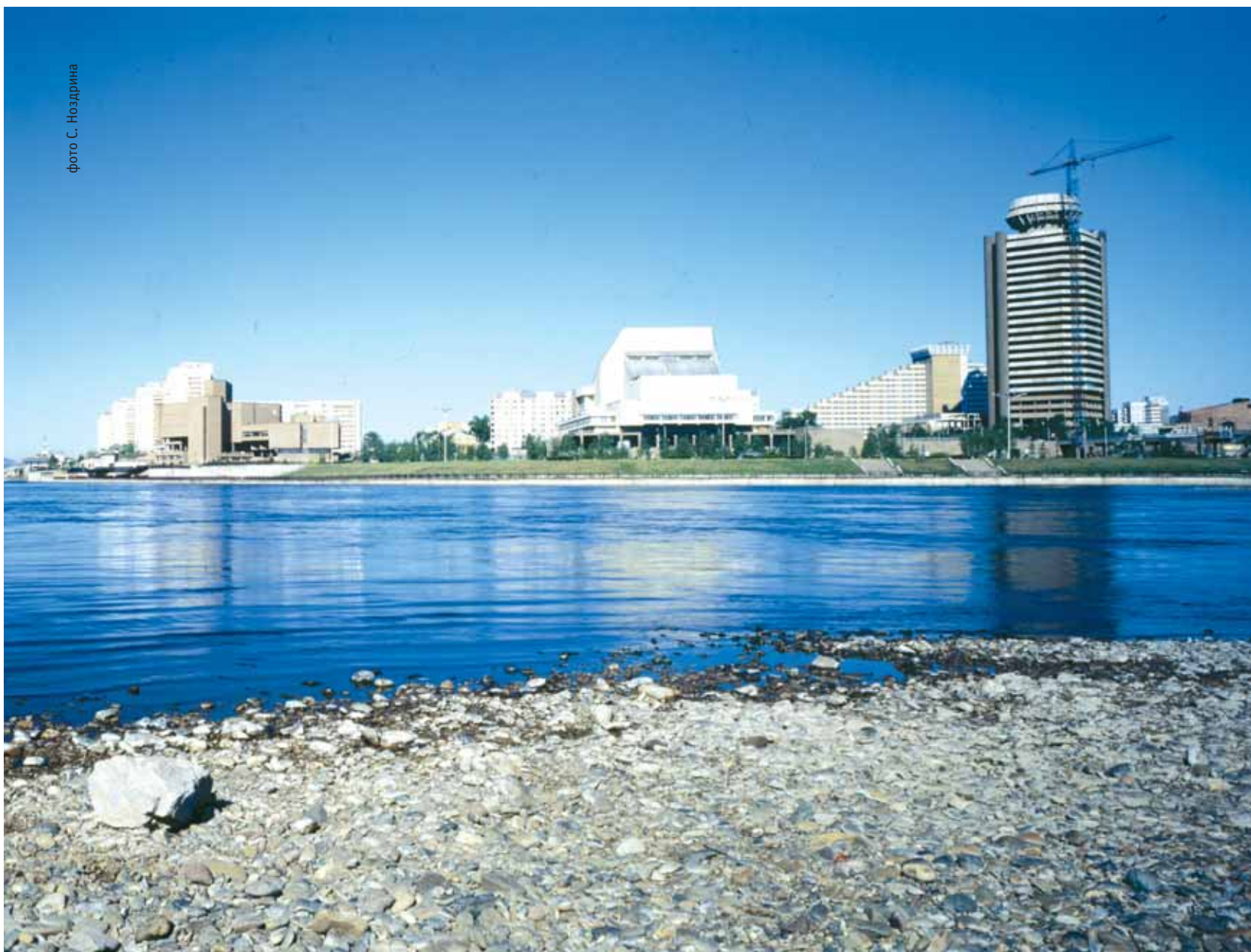
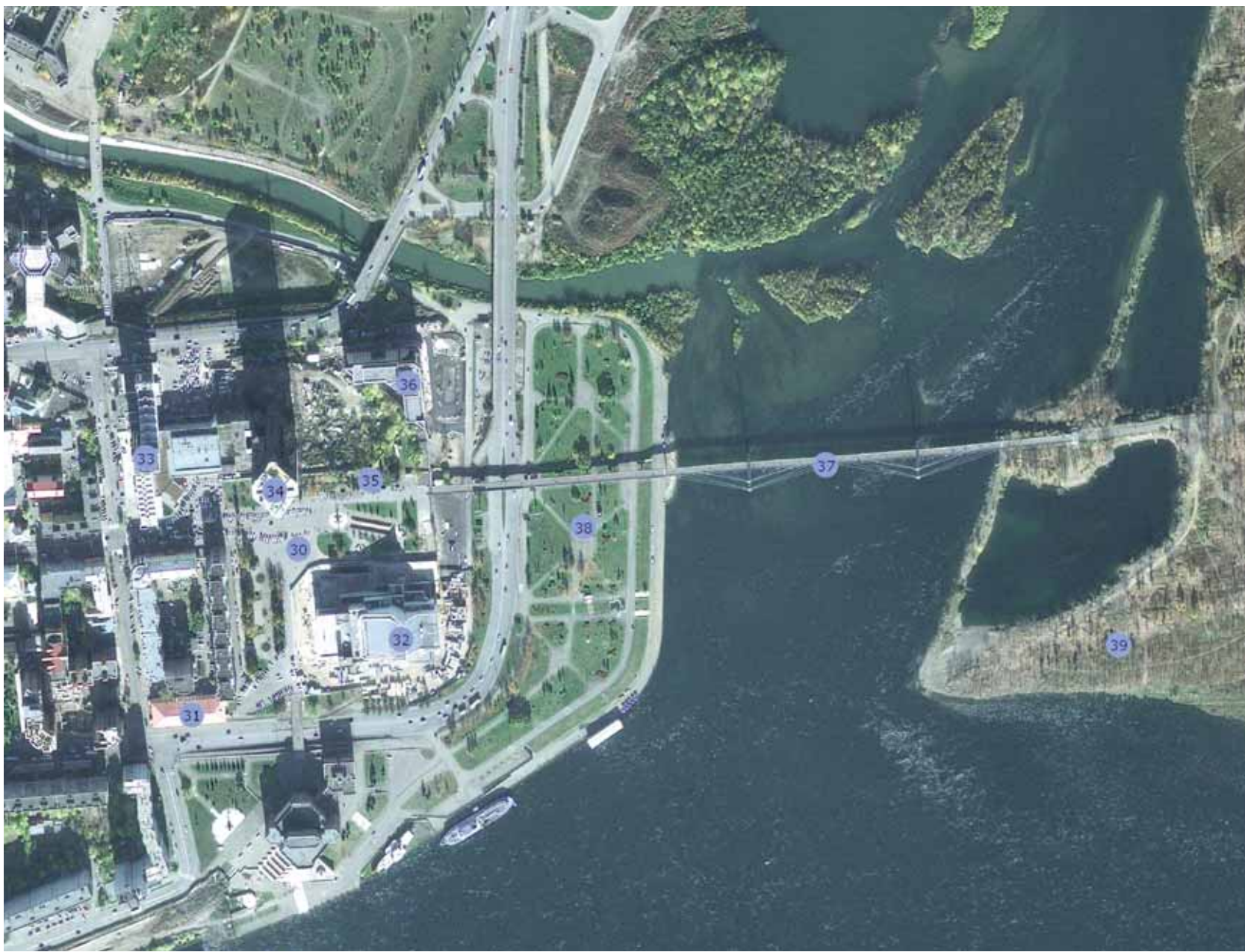


ПРОГУЛКА З ПЛОЩАДЬ МИРА

фото С. Ноздрина



- 30. Площадь Мира
- 31. Здание Госархива (ул. К. Маркса, 6)
- 32. Большой концертный зал (пр. Мира, 26)
- 33. «Метрополь» (пр. Мира, 10)
- 34. Здание «НИИКАТЭКуголь» (пр. Мира, 6)
- 35. Сквер у здания «НИИКАТЭКуголь»
- 36. Здание арбитражного суда (пр. Ленина, 1)
- 37. Вантовый пешеходный мост и лестницы
- 38. Сквер на нижней террасе Стрелки
- 39. Парк на острове Татышев





30

ПРОГУЛКА 3 ПЛОЩАДЬ МИРА

От здания музейного комплекса по пешеходному мосту через ул. К. Маркса вы можете перейти на **площадь Мира (30)**. Это историческое место для Красноярска. Отсюда начинался город. Здесь когда-то был построен Красноярский острог, стоял Воскресенский храм. Острог сгорел в 1773 году, и его не стали восстанавливать. Рядом с Воскресенским собором возникла торговая площадь, которая стала называться Базарной, а после строительства Богородице-Рождественского собора – Старобазарной. (Богородице-Рождественский собор находился там, где сейчас пл. Революции, был снесен в советское время.)

К концу 1820-х годов деревянные базарные балаганы на площади перед Воскресенским собором перестали удовлетворять потребностям города, и возникла необходимость строительства каменных гостиных рядов. Так возникло здание Гостиного двора (ул. К. Маркса, 6, строительство 1857–1865 гг.).

Его можно видеть западнее от пешеходного моста. С 1874 года часть помещений верхнего этажа была передана губернскому архиву. С 1904-го по 1929 год в

западной части второго этажа размещались Красноярский краеведческий музей и библиотека музея, а с 1920 года Енисейское центральное книгохранилище. Сейчас здание занимает **Государственный архив Красноярского края (31)**.

Улица, начинавшаяся от Воскресенского собора, называлась Большой, позднее Воскресенской, потом улицей им. И. В. Сталина. Ныне это проспект Мира – центральная улица Красноярска.

Сразу после революции площадь перед собором была переименована в площадь Просвещения, позже – в площадь Искусств.

В 1936 году с Воскресенского собора были сняты купола и разрушена колокольня. Кладбище снесли вместе с собором в 1964 году.

Ансамбль нынешней площади задумывался в 70-е годы. Все авторы, вложившие свои идеи, мысли и мировосприятие в концепцию того ансамбля, который мы сейчас видим, неизвестны. В памяти людей осталось только имя руководителя коллектива А. С. Демирханова.



31



32

На месте разрушенного собора было построено здание Красноярской краевой филармонии с двумя концертными залами, малым на 500 мест и большим на 1 520 мест. Сейчас у этого здания есть общепринятое название – БКЗ – **Большой концертный зал**¹ (32) (пр. Мира, 26). Здание врезано в рельеф с перепадом высот в 6 м. Имеет террасы, с которых открываются интересные панорамы. В 2007–2010 годах была проведена реконструкция БКЗ (авторы реконструкции А. Пилипенко, А. Демирханов).

При реконструкции вскрылись «подземные тайны» БКЗ – некрополь при Воскресенском соборе. Останки 183 захоронений были переданы отделу палеоантропологии Красноярского государственного медицинского университета.

В западной части площади заметное место занимает здание, похожее на плоскую ступенчатую пирамиду. Оно было построено в 1973–1978 годах как гостиница на тысячу мест (Богграда, 144а)². В 2002–2003 годах это здание было продано частному лицу и реконструировано под **торгово-деловой комплекс «Метрополь»**

(33). В настоящее время оно постоянно меняет свой облик, и авторы этих изменений неизвестны.

Доминанта пл. Мира – 26-этажное здание, при проектировании называвшееся **«инженерно-лабораторный корпус института «КАТЭКНИИуголь»**³ (34). Здание строилось новым тогда методом подъема этажей.

Это еще один красноярский долгострой. Любопытно, что при рытье котлована под здание, обнаружили исторические слои вплоть до неолита (3–8 тысяч лет до нашей эры). Но никто не захотел остановить строительство здания ради археологических раскопок. Несмотря на протесты местных археологов, все эти огромные слои истории оказались закопаны в фундамент здания.

А спешка тем не менее оказалась напрасной. С тех пор прошло уже 28 лет, здание успело сменить облик, но все еще не достроено. Видимо, история мстит пренебрегающим ею. Но даже будучи недостроенным, в прошлом своем обличье, с выразительным завершением, вдохновленным на вершине ереванского Дворца молодежи, чертежи которого были привезены в

1. Арх. А. Демирханов, Т. Изотова, проект 1975–1984 гг.

2. Арх. В. Шадрин (рук. коллектива), В. Ульянов, А. Калинин, В. Казаков, Ф. Гильманшин, проект 1973–1978 гг.

3. Арх. В. Орехов, Н. Петрова, конструктор В. Денисенко, проект 1980–1986 гг.



33



34



35

4. Арх. А. Демирханов, В. Веретнов, строительство 1993 г.

5. Арх. В. Бондарь, А. Грешилов, А. Васильев, проект 1976–1978 гг., строительство с 1978 г.

Красноярск специально для «КАТЭКНИИуголь», оно стало одним из символов города. Любопытно, что и ереванское здание, и красноярское имеют похожую судьбу. Оба получили в народе одинаковые прозвища – «кукуруза» (к ереванскому добавляли еще и слово «обглоданная»). И оба здания постигла печальная участь: ереванский Дворец был снесен в 2006 году, а красноярское здание перестроено до неузнаваемости.

Это случилось уже в XXI веке. Долгострой был продан частному лицу. И владелец начал его переделывать по своему усмотрению так, что сначала В. Орехов, а потом и Н. Петрова, долго пытавшаяся спасти любимое детище, отказались от авторства. Станет ли теперь новое здание одним из символов города? Посмотрите на него и подумайте.

Между «Метрополем» и жилым домом⁴, параллельным БКЗ, (пр. Мира, 3,) в 2003 году построили так называемую **Триумфальную арку** (арх. А. Демирханов). Любопытно, что перед ее строительством, в начале того же года, был проведен открытый конкурс на размещение и образное решение этой арки. И победил совершенно иной проект, предлагавший

современное по виду сооружение в другом месте города. Но построили именно эту и именно в этом месте. Объясняли тем, что она оказалась дешевле и проще в строительстве. Высота этой арки 18 м. Когда стали рыть под нее фундамент, обнаружили, что на этом месте когда-то находилась Спасская башня Красноярского острога. Строительные работы подтвердили также расположение в глубине оборонительного рва первого острога шириной 20 м и глубиной 4,5 м.

На пл. Мира заметным явлением стало открытие в 2007 году **памятника командору Николаю Резанову** (арх. А. Касаткин, скульптор К. Зинич). 1 марта 1807 года в Красноярске по пути из Калифорнии в Петербург умер граф Резанов, известный новому поколению по рок-опере «Юнона и Авось». Дом, где это случилось, находился на месте современного комплекса «Метрополь». Н. П. Резанова похоронили на кладбище в ограде Воскресенского собора, а в 1831 году на его могиле был установлен гранитный памятник.

На месте утраченной при сносе всего кладбища могилы Резанова, найденной по старинным документам архитектором Э. М. Пановым, в том же, 2007 году была воссоздана копия надгробия, установленного в XIX веке на могиле командора. Ее можно увидеть метрах в пятидесяти за памятником. На месте усадьбы Родюкова, в которой умер Резанов (на углу комплекса «Метрополь»), установлена мемориальная доска.

Перед зданием общественно-делового центра, соединяющего «Метрополь» и «КАТЭКНИИуголь», еще существует половина **сквера (35)**⁵, который был сооружен в 1982 году для установки в нем бюста уроженца Красноярского края и тогдашнего руководителя государства К. У. Черненко.

Он был задуман в рамках тех средств, которыми мог оперировать архитектор в то время, как зрительная музыка: сужение и расхождение извивающихся подпорных стенок, призванное напоминать идущему вдоль них пешеходу о том, что он находится вблизи с храмом музыки. Бюст Черненко в свое время выполнил скульптор Кербель. Но, несмотря на известность автора, его творение было убрано после изменения политического строя. На том месте теперь небольшая площадь перед

36





37

«Китайским торговым городом». Вполне возможно, что и остаток этого сквера скоро исчезнет, так как там планируется сделать подземную парковку, на кровле которой окажется другой сквер. И тогда память о бюсте Черненко будет совершенно утрачена.

Хорошо ли то, что мы не храним страницы истории, пусть и такой, которой не хочется гордиться, решайте сами.

Завершилось формирование градостроительного ансамбля на Стрелке строительством в 2010 году **здания арбитражного суда⁷ (36)** (пр. Ленина, 1), изначально в ансамбле незапланированного.

Площадь Мира так же, как и Театральная, не следует классической «итальянской перспективе», то есть не замыкается зданиями. Она продолжает традиции исконного красноярского градостроительства и имеет органичный выход на природу – на остров Татышев – через пешеходный вантовый мост **(37)**.

С пешеходного моста и с террас БКЗ хорошо виден так называемый **сквер⁸ на нижней террасе Стрелки (38)** площадью более трех гектаров.

Вантовый мост был построен в 1975–1985 годах. Ширина моста около 10 м, длина 550 м. Движение автомобильного транспорта на мосту запрещено.

Проектировался он не в Красноярске, и авторы его неизвестны. Городскими властями официально мост назван Виноградовским по имени одного из его красноярских строителей. Но так его никто не называет. Он известен просто как вантовый мост. На него ведут четыре лестницы. Вот они проектировались в Красноярске⁹ (см. далее в ПБ «Большие тайны маленьких лестниц»).

По пешеходному вантовому мосту можно пройти на **остров Татышев (39)**. Он получил свое название от имени татарского князя Татуша, который когда-то им владел и привечал впервые приехавших к нему казаков. Площадь его 612 га. Когда-то на нем шумели такие же хвойные леса, как и повсюду за городом. Но потом их вырубали на дрова, и остров зарос тополями. Сейчас на нем расположен парк (см. статью «Парк на острове Татышев»).

В этом парке мы и закончим нашу прогулку.

6. Автор проекта сквера арх. О. Смирнова, авторский надзор осуществлен А. Демирхановым.

7. Арх. Э. Панов, Е. Супоницкая.

8. Арх. О. Смирнова, А. Демирханов, проект 1983 г., строительство – с 1985 г.

9. Арх. О. Смирнова, конструктор В. Мартынов, рук. коллектива А. Демирханов.



39



38



Большие тайны маленьких лестниц

Вначале проектирования лестниц на вантовый мост их предполагалось разместить только две, но шириной 2,2 м каждая. Это было продиктовано прогнозируемым тогда пешеходным движением в этом месте. Но разрешение на использование заложенного в проект гранита для покрытия ступеней надо было испрашивать в Москве. И Москва отказала Красноярску в этом. Объяснялось это тем, что гранит требовался тогда для отделки ереванских фонтанов. Это для страны было важнее.

После получения такого письма из столицы (а письма тогда доставлялись поездами в бумажных конвертах) обнаружилось, что стоимость лестницы без отделки ступеней гранитом, как и срок ее проектирования, сократили втрое. От этого у конструктора появился сильный страх перед невыполнением плана и неполучением премии. Он наотрез отказался проектировать индивидуальные проступи без подступенков, мотивируя это тем, что именно он, а не архитектор знает, как надо делать, поскольку спокойно может без архитектора обойтись, а архитектор без конструктора – никак. Произошел резкий конфликт молодого архитектора и

намного старшего по возрасту конструктора. Начальником мастерской благоустройства Гражданпроекта был срочно вызван руководитель творческого коллектива. И тот принял решение построить лестницы шириной 90 см, положив на них типовые лестничные марши жилых домов (на которых и настаивал конструктор), но зато сделать вместо двух лестниц – четыре. Сейчас хорошо видно, что без двух из них вполне можно было обойтись. Они используются очень и очень редко.

Но приключения лестниц на этом не закончились. Когда их начали строить, через четыре года после проектирования, обнаружилось, что мост нависает слишком низко над проезжей частью. Пришлось опускать проезжую часть. Вместе с ней опустилась и часть окружающей территории.

Из-за этого оказалось, что нижняя часть лестниц как бы повисла в воздухе. Надо было к нижней пристроить сделать еще несколько ступеней. Но строители получили премии за экономию строительных материалов. Поэтому делать хоть и легкую, но дополнительную работу, им было невыгодно. И нижние ступени оставили высотой по полметра. Спустя много лет их кое-как облицевали осколками гранита. Но 27 лет люди буквально влезали на нижнюю ступень, костеря архитекторов как только можно.

И только в 2011 году автор этих лестниц, все эти годы стыдившаяся своего авторства, написала в общественную приемную мэра о таком безобразии, приложив фото. И в течение месяца необходимые людям ступеньки были сделаны. А к лестницам, ближайшим к БКЗ, уходившим раньше в газон, на который не ступала нога человека, были забетонированы скромные дорожки.

Эта история, активным участником которой 30 лет назад была автор данной статьи, говорит о том, что если за возведением столь маленьких по городским масштабам объектов кроется такая драматическая, человеческая и одновременно историческая история, то какие же тайны скрывают в себе молчаливые исполины – здания и сооружения города...





Парк на острове Татышев



Этот парк проектировался много лет, начиная с 1982 года, и осуществлялся небольшими фрагментами с 1985 года.

Создатели парка работали в 1-й и 6-й мастерской Красноярскгражданпроекта в разное время. Из них можно назвать О. Смирнову и А. Брусянина (80-е гг.), Л. Коханову и Т. Лисиенко (наше время).

На территории парка проведены трассы для велосипедистов, роликобежцев, бегунов и пешеходов. На этих трассах есть даже разметка, так они плотно востребованы. Для физкультурников сделано множество площадок. На Татышеве проводятся различные праздники, соревнования и концерты. Зимой и летом на нем много народа. И немудрено: 60% населения города не имеет ни дачи, ни загородного жилья. А парков в городе – наперечет. Так что остров весьма выручает.



Конечно, назвать этот парк произведением ландшафтного искусства нельзя: посадки на нем осуществлялись волонтеристски квадратно-гнездовым способом. Часто не соответствуя ни его климату, ни его почвам.

Например, в западной его половине по инициативе тогдашнего мэра П. Пимашкова разбит яблоневый сад, что обошлось в огромные деньги, так как гравийные почвы острова и отсутствие полива этому никак не благоприятствовали.

Но яблони прижились и даже дают плоды. Неизвестно, выживут ли они в какую-нибудь из особо суровых сибирских зим, но пока их можно увидеть.

И может быть, этими историческими парадоксами парк и необычен. Ведь в российских послереволюционных парках обычно планировка регулярная, а зелень живописная – самосевом случившаяся. А здесь наоборот: живописная, профессионально выполненная планировка и регулярные, непродуманные неэкономные любительские посадки. Этакий иррациональный памятник действиям людей. Возможно, для историков когда-нибудь это будет интересно. До того момента, конечно, когда общая культура народа дорастет до такого уровня, который позволит превратить парк в то произведение садово-паркового искусства, которым ему и надлежит быть.

Но к тому времени, наверное, и в самом городе произойдут изменения, и будем надеяться – положительные. И тогда мы с вами прогуляемся по этим местам еще раз.

текст

Ольга Смирнова



проектирование
1975–1984
авторы
А. Демирханов
Т. Изотова

реконструкция
2007–2010
авторы
А. Пилипенко
А. Демирханов



Большой концертный зал



Проект здания Большого концертного зала на 1 800 мест и Малого концертного зала на 400 мест (здание Красноярской краевой филармонии) разработан институтом «Красноярскгражданпроект» в 1981 году. Авторский коллектив возглавляли архитектор А. Демирханов, инженер-конструктор В. Москалёв. Строительство завершено в 1984 году.

Здание представляет собой динамичный по силуэту объем из двух разновеликих залов – большого и малого, врезанных в 2-этажную прямоугольную пластину обстройки с размерами в плане в осях 108,44 x 88,64 м. Островное положение комплекса определило решение фасадов здания с учетом их функционального и эстетического назначения и восприятия со стороны города, реки и нижнего парка.

