

Условные обозначения

Границы зоны действия регламента  
улицы Карла Маркса

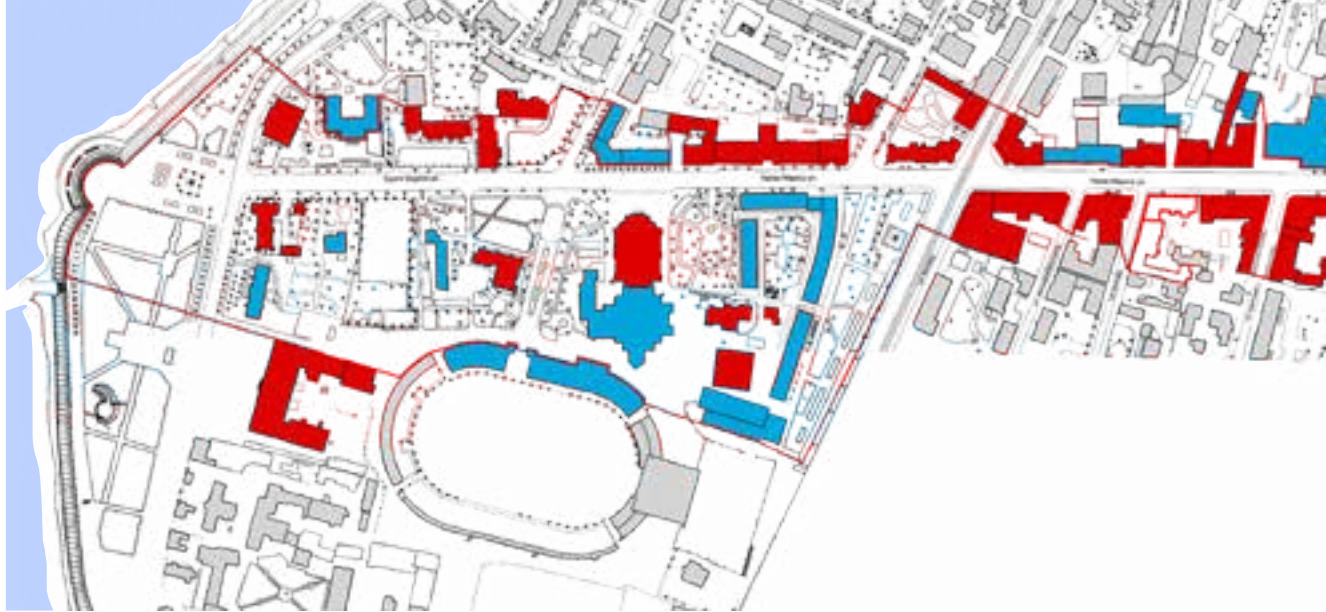
Здания – объекты (выявленные объекты) культурного  
наследия



Здания – объекты (выявленные объекты) культурного  
наследия, утратившие первоначальный облик



Здания, не являющиеся объектами культурного наследия



## Архитектурно-художественный регламент улицы Карла Маркса /

текст

Алла Мироненко /  
text  
Alla Mironenko

В Иркутске разработан архитектурно-художественный регламент улицы Карла Маркса и прилегающих к ней территорий. Заказчик – комитет по градостроительной политике администрации города Иркутска. Основные положения регламента – фасады зданий и сооружений, объекты наружной рекламы и информации, художественная подсветка зданий, элементы внешнего благоустройства территории. Основной принцип – сохранение исторического облика и создание современной комфортной среды. Ключевые слова: улица Карла Маркса (Большая), архитектурно-художественное решение, объекты культурного наследия, фасады, благоустройство./

The architecture and art regulations for Karl Marx Street and adjoining territories have been worked out for the Committee for town planning of the Irkutsk city administration. Basic provisions: facades of buildings and structures, outdoor advertising and information facilities, artistic illumination of buildings, elements of land improvements. The main principle is to preserve historical appearance and to create a contemporary and comfortable environment.

Keywords: Karl Marx (Bolshaya) Street; architectural and art decision; objects of cultural heritage; facades; land improvement.

ГАП

Е. М. Трескина  
научное руководство

Л. Г. Басина

архитекторы

А. А. Бобрышева

Е. В. Жушман

Е. В. Кузнецова

Л. В. Малышева

О. Г. Александрова

архитекторы-

исследователи

И. В. Калинина

Е. Р. Ладейщикова

Е. А. Собенникова

историки

А. Н. Гаращенко

С. И. Медведев

дендролог

Т. А. Пензина

художник-фотограф

И. Ю. Бержинский

дизайнеры

подсветки зданий

Ф. А. Иванов

Г. Ю. Софронов

юрист

П. М. Елизаров

Быть в Иркутске и не заметить улицу Карла Маркса все равно что пропустить Невский в Питере. Мы не случайно берем пример с Санкт-Петербурга, соглашаясь с его преимуществом в становлении и реализации новых идей. Первопроходцы и раньше продвигались с запада на восток, осваивая новые пространства и привнося в них уже состоявшееся и понятное начало.

Мы пошли за питерскими разработчиками и создали свой документ – Архитектурно-художественный регламент улицы Карла Маркса и прилегающих к ней территорий. Ни для кого не будет открытием, что сегодня улица Карла Маркса (Большая), несмотря на заданный высокий стиль и хорошие образцы архитектуры, представляет собой убогий разношерстный «ансамбль» с элементами Шанхайки и отсутствием единой формообразующей среды.

Задачей архитекторов, историков, исследователей наследия стало возвращение статуса главной улицы областного центра – Иркутска – «середины Земли». И

казалось бы, немного и надо, имея 79 зданий-памятников на одной улице, придать ей характер исторической среды, в которой хочется задержаться, о которой очень хочется узнать побольше, по фасадам зданий прочесть историю улицы. Хочется, чтобы нашей улицей и нашим городом можно было бы гордиться.

Замечено, что красота диктует свои законы, и даже самый простой горожанин не станет портить настоящее, отличив его от дешевой фальшивки. Теперь надо только довести идею и проект до реализации, чтобы ансамбль улицы Карла Маркса состоялся. Надо прислушаться к мнению профессионалов и подчинить личное – главному. Нельзя покрасить дом в лимонный цвет (как это делается сейчас) и получить за это благодарность, что фасад здания приведен в порядок. Надо обратиться к шести томам Регламента, где подробно проанализировано существующее состояние и дано проектное предложение по каждому зданию, выбрать свой объект и привести его в достойный вид.





# Architecture and Art Regulations for Karl Marx Street

Архитектурно-художественный регламент улицы Карла Маркса и прилегающих к ней территорий разработан по заказу Комитета по градостроительной политике администрации города Иркутска. Тема назрела давно, но к реализации идеи приступили только в 2014 году.

Автор разработки – научно-исследовательская проектная реставрационная мастерская «Традиция», главный архитектор проекта – Е. М. Трескина, с Л. Г. привлечением Басиной (ИП Басина Л. Г. – текстовый и аналитический разделы Регламента), А. Н. Гарашенко (ООО НПФ «Земля Иркутская» – составление исторической справки), П. В. Баранова (ООО «Информ-Технологии» – предложения по художественной подсветке зданий).

Архитектурно-художественный регламент разработан в соответствии с федеральными, областными и городскими законодательными документами. В основу Регламента положена концепция уже принятого в Санкт-Петербурге регламента Невского проспекта, с учетом особенностей нашего города и его центральной улицы – Карла Маркса (ул. Прешпективная – 1760-е годы, ул. Перспективная – 1784 год, ул. Большая – с середины XIX века до 1920 года).

В настоящее время проект Регламента принят Комитетом по градостроительной политике (КГП) администрации города Иркутска и находится на рассмотрении специалистов. Регламент должен быть утвержден решением Городской думы Иркутска в течение осенней сессии 2015 года.

Объектом Регламента является архитектурно-ландшафтная среда улицы Карла Маркса и территории прилегающей зоны, с учетом фасадов зданий, сооружений и

размещенных на них объектов информации; внешнего благоустройства территории, включая малые архитектурные формы, объекты мелкорозничной торговли и обслуживания, выносные столики и летние кафе, цветочное оформление, наружное освещение и указатели; объектов монументального искусства (памятники, скульптура, мемориальные доски, памятные знаки); объектов наружной рекламы и информации; художественной подсветки и праздничного оформления улицы.

Регламент создается для совершенствования архитектурно-художественной и ландшафтной организации, улучшения качества городской среды; сохранения объектов культурного наследия; формирования комплексного методического подхода к архитектурно-художественной и ландшафтной организации, благоустройству, использованию городских территорий, разработке и согласованию проектной документации; оптимизации взаимодействия органов местного самоуправления города Иркутска в сфере архитектурно-художественной и ландшафтной организации, благоустройства, оборудования городских территорий, охраны объектов культурного наследия.

Действие Регламента распространяется на территорию улицы Карла Маркса и территории прилегающей зоны. Границы прилегающей территории были определены разработчиками Регламента по визуальному анализу просматриваемых «коридоров» улиц, примыкающих к улице Карла Маркса, и по результатам определения характера застройки.

Регламент обеспечивает историко-культурную ценность и общественную значимость среды; комфорт пешеходного движения; туристическую привлекательность





исторического центра Иркутска; эталонные критерии качества среды, элементов ее архитектурно-художественной и ландшафтной организации.

Проектировщики провели емкий анализ многочисленных исторических документов, исследовали существующую градостроительную ситуацию. Материалы этих исследований представлены в пяти разделах Регламента с оценкой существующей ситуации и проектными предложениями. В текстовой части отражены основные принципы действия Регламента.

Всего в зоне действия Регламента улицы Карла Маркса расположено 107 зданий. Лицевой фронт застройки улицы Карла Маркса формируют 79 зданий (34 здания по четной стороне и 45 зданий по нечетной стороне), из них:

- 7 зданий – объекты культурного наследия федерального значения;

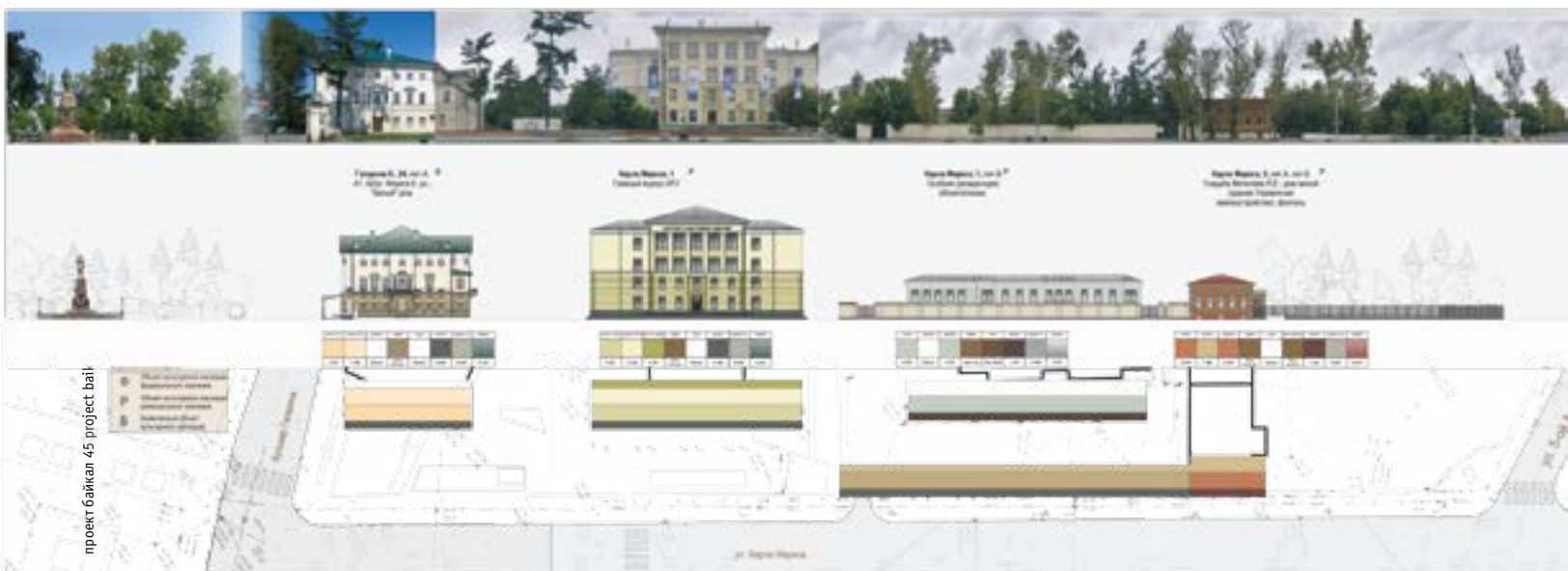
- 50 зданий – объекты культурного наследия регионального значения;

- 1 здание – выявленный объект культурного наследия;

- 21 здание – не является объектом культурного наследия.

Для сохранения перечисленных объектов все действия, связанные с ремонтом, реконструкцией, переоборудованием, окраской фасадов зданий должны осуществляться в соответствии с проектной документацией, согласованной с КГП. Проектная документация разрабатывается организациями, имеющими лицензию Министерства культуры Российской Федерации на осуществление деятельности по сохранению объектов культурного наследия.

Отделка и окрашивание фасадов и его элементов производится на основании паспорта отделки фаса-





дов, согласованного с КГП, в соответствии с правилами, стандартами и техническими нормами. Фрагментарная покраска или облицовка локальных участков фасада, использование материалов и форм, снижающих эстетические и эксплуатационные характеристики элементов фасада, запрещены.

Устройство дополнительных входов на лицевых фасадах зданий допускается при условии предварительной разработки общей концепции устройства входов на фасаде здания. Устройство кондиционеров на уличных фасадах зданий недопустимо. Особое внимание в Регламенте уделено вопросам озеленения улицы, с сохранением исторического озеленения, включая местоположение, исторический тип и вид использования.

Основу сложившейся ландшафтной системы территорий улицы Карла Маркса и прилегающей зоны составляют исторические сады, бульвары, скверы градоформирующе-

го значения – Александровский сад (бульвар Гагарина); сквер у пересечения улиц К. Маркса и Ленина; сквер у пересечения улиц К. Маркса и Пролетарской, сквер на стрелке улиц Франк-Каменецкого и Октябрьской Революции.

Цветочное оформление является обязательной сезонной составляющей, соответствующей архитектурно-художественной и ландшафтной организации, композиции фасадов зданий и сооружений, размещению, не препятствующему пешеходному движению, входу и выходу, проезду транспорта.

При осуществлении благоустройства территории улицы Карла Маркса должны учитываться потребности людей с ограниченными возможностями. Пути передвижения должны быть оборудованы специальными проходами и проездами с поперечным уклоном профиля, не превышающим допустимый уровень.





Малые архитектурные формы – часть архитектурно-художественной и ландшафтной организации, комплексного благоустройства территории улицы Карла Маркса: скамьи, урны, ограждения (дорожные, газонные, временные), цветочные модули (вазоны), афишные тумбы, павильоны для ожидания автотранспорта, телефонные будки (навесы), фонтаны.

Общими требованиями к малым архитектурным формам являются высокое качество материалов и технологий, вандалоустойчивость материалов и конструктивных решений; единое архитектурно-художественное решение, корректное по отношению к архитектурному окружению и историческим традициям; единое цветовое решение, гармонирующее с колористикой фасадов зданий и сооружений, элементов благоустройства, мощением.

Становятся популярными летние кафе с выносными столиками. Размещение выносных столиков и летних

кафе на территории улицы Карла Маркса и прилегающей территории осуществляется при условии сохранения нормативной ширины свободного прохода на пешеходных тротуарах с учетом размещения опор наружного освещения, наземных элементов информации и рекламы.

Устройство летних кафе при ширине тротуара менее 5 м, в зоне особой историко-культурной и общественной значимости, на узловых участках системы пешеходного и транспортного движения, размещение выносных столиков и летних кафе не допускается. Размещение рекламных элементов на поверхностях навесов (зонтов, маркиз) и ограждениях летних кафе не допускается.

В зоне действия Регламента предусматривается комплексное размещение объектов мелкорозничной торговли и обслуживания – павильонов общего назначения, поста полиции, туристических услуг и информации, ожидания городского транспорта, передвижной торговли, лотков для мороженого.





Архитектурно-художественное решение объектов мелкорозничной торговли и обслуживания должно соответствовать утвержденным образцам, месторасположение объектов определяется Регламентом.

При создании концепции наружного освещения улицы Карла Маркса создается единый световой образ улицы с учетом характерных доминант, стилистических особенностей архитектуры улицы Карла Маркса. В границах действия Регламента должна использоваться художественная подсветка для фасадов зданий, составляющих лицевой фронт улицы; отдельных ценных фрагментов и архитектурных деталей зданий; мемориальных досок на фасадах зданий; произведений монументального искусства; садов и скверов, зеленых насаждений. Художественная подсветка должна быть согласована с функциональным освещением улицы.

Для размещения элементов праздничного оформления в период проведения общепризнанных (традиционных),

общероссийских и городских праздников и дней памяти используются несущие тросы над проезжей частью и опоры освещения. Недопустимо крепление растяжек и несущих тросов к фасадам зданий.

За нарушение настоящего Архитектурно-художественного регламента граждане, должностные лица и юридические лица несут административную ответственность в соответствии с Кодексом Российской Федерации об административных правонарушениях, Законом Иркутской области «Об административной ответственности за правонарушения в сфере благоустройства городов и других населенных пунктов Иркутской области» и иным законодательством.

