

генеральный директор
Владимир Юрьевич Юртин

заместитель директора
Лариса Борисовна Ежова

главный архитектор
Игорь Владимирович Козак
Игорь Валентинович Логванов (с 2013 г.)

главный конструктор
Мargarита Анатольевна Лебедева

День сегодняшней

с 2010 года



**Интервью с генеральным директором
ОАО «Иркутскгражданпроект»
Владимиром Юрьевичем Юртыным**

Знамя нашего института – высокая градостроительная культура

ВЛАДИМИР ЮРТИН Мой трудовой путь связан с Иркутскгражданпроектом с 2008 года, а во главе института я встал в 2010-м. За плечами Гражданпроекта оставался «золотой век» творческой славы, имена наших лучших архитекторов украшают пантеон отечественного зодчества. Без преувеличения можно утверждать, что Иркутск, его современный облик в XX веке сформирован именно градостроительной философией наших мастеров. Нет ни одного масштабного микрорайона советского периода, ни одного значимого социального объекта той эпохи, который вырос, минуя Иркутскгражданпроект. Все самое передовое, красивое и жизнеобразующее в областном центре, да и на территории всей Иркутской области, появилось благодаря нашему коллективу. Вместе с тем, изменившийся в годы перестройки социально-экономический климат в стране привел к определенным мутациям в институте, которые стали негативно сказываться на его работе. Внутри единого большого организма образовались самостоятельные авторские организации, со своими юридическими лицами, своими расчетными счетами, инвестиционными планами и амбициями. Институт продолжал брать масштабные ответственные заказы, базируясь на своем заслуженном статусе «тяжеловеса», опираясь на имидж и огромный градостроительный опыт. Однако реализовать в полной мере взятые на себя обязательства мешала организационная раздробленность, конфликты личных и корпоративных интересов, смещение творческих и деловых приоритетов. Жизнь сама подвела нас к тому, чтобы осознать, а затем преодолеть причины болезненных явлений. Автономные образования покинули ОАО, став отдельными авторскими мастерскими. Институт отказался от необеспеченного декларирования обязательств, стал адекватно оценивать свои возможности и максимально добросовестно выполнять все поставленные задачи.

ПРОЕКТ БАЙКАЛ И этими переменами довелось дирижировать вам?

ВЮ Определенно, в одиночку я не смог бы справиться с такой фундаментальной проблемой. То, что институт ее осилил, – заслуга всей команды и прежде всего тех

специалистов, которые, проработав здесь долгие годы, не расстались с Иркутскгражданпроектом и по сей день. Эти работники и руководители института продолжают делать общее дело, сохранять и приумножать ценные традиции, воспитывать новую перспективную молодежь. Я говорю в первую очередь о своем заместителе Ларисе Борисовне Ежовой, о главном конструкторе института Маргарите Анатольевне Лебедевой. Они задают тон высокого профессионализма и уважения к институту. Это наш надежный фундамент, залог будущего возрождения и нового расцвета, который, не сомневаюсь, ждет Иркутскгражданпроект впереди.

ПБ Что дает вам такую уверенность уже сегодня?

ВЮ Мы сохранили преемственность, сохранили главные базовые направления деятельности проектной организации: это разработка градостроительной документации и архитектурное проектирование. Нам удалось отстоять свое лидерство в позициях стратегического подхода к развитию жилых территорий Иркутской области. Это проявилось в том, что именно Иркутскгражданпроект выполняет важнейшую для будущего Приангарья работу – корректировку схемы территориального планирования Иркутской области и создание региональных нормативов проектирования. Речь идет о комплексной стратегии и тактике преобразования всей градостроительной среды для жителей региона. Большой объем информации и исходных данных пришлось проанализировать, систематизировать и учесть. Над концепцией работали группы архитекторов и инженеров. Работа завершена, одобрена на градостроительном совете при губернаторе Иркутской области. С началом нового, 2015 года новая схема территориального планирования и региональные нормативы градостроительного проектирования вступят в законную силу. Опираясь на эти документы, станет возможным остановить строительный сумбур, который мы наблюдаем повсеместно, когда во главу угла ставятся приоритеты извлечения прибыли, а не удобство жителей и здравый смысл. О вакханалии точечной застройки только в Иркутске разве что ленивый не говорит, а потеснить эту проблему все не удается. Утвержденные градостроитель-



< Отдел территориального планирования.
Е. Журавлева, И. Муратова,
Н. Баранов, А. Пономарев,
И. Пикнов, Э. Алексеева,
И. Лобанова, В. Яворская,
Е. Акреева, Ю. Булыгина,
Е. Шабалина, Н. Волошина,
А. Туктаров, Д. Маргеева

ные нормативы, с их четкими конкретными значениями и статусом закона, уже не дадут застройщикам пренебрегать Градостроительным кодексом, логикой городской инфраструктуры, ухудшать облик наших дворов и улиц, как это мы, к сожалению, видим сегодня. Я считаю знаковым и справедливым, что над стратегией и тактикой градостроительной политики Приангарья довелось трудиться именно Иркутскгражданпроекту – институту, который всегда задавал высокие стандарты эргономики и культуры в развитии городской среды. Коллектив может гордиться, что с честью сдал этот экзамен. Здесь очень хорошо показала себя и наша молодежь, работавшая рука об руку с опытными специалистами.

ПБ А какие заметные проекты пополняют копилку новой истории Иркутскгражданпроекта, на каких объектах проходят школу новые кадры?

ВЮ В 2011 году, к 350-летию Иркутска, областной центр получил в подарок 130-й квартал, который по достоинству оценен как уникальное архитектурное и инженерное решение городской среды. Мы быстро и качественно сработали по проекту новой школы на 600 учащихся в поселке Култук. По нашему проекту возводится водноспортивный комплекс в Иркутске, строится восьмизэтажное здание для управления ФСКН на улице Лыткина, со спортивно-тренировочным комплексом, с парковкой, продуманными подъездными путями.

Выполняются проектные работы по объекту «Психиатрическая больница в деревне Сосновый Бор», которая должна превратиться в современный лечебно-хозяйственный комплекс, со всей необходимой инфраструктурой.

Совместно с министерством строительства региона проектируются спортивные площадки и хоккейные корты для сельской местности, где будут учтены все современные требования к сооружениям для массовых занятий спортом.

Отделом территориального планирования разработаны схемы территориального планирования районов, генеральные планы муниципальных образований Иркутской

области, выполнен проект международного этнокультурного центра «Байгал».

ПБ В этом контексте не последнюю роль играют и условия труда. Какое внимание вы уделяете этому вопросу?

ВЮ Это один из приоритетов нашего приложения сил. За неполные четыре года мы выполнили ремонт и обустройство специализированных универсальных рабочих мест для всех сотрудников, оснастили проектную базу лицензионным программным обеспечением, перешли на новый программный продукт Revit, который позволяет проектировать в трехмерном пространстве. Это качественный скачок в проектировании, который потребовал внедрения и новых стандартов предприятия. Сейчас в институте созданы все предпосылки для комфортной работы. Стараемся, по возможности, повышать квалификацию сотрудников, особенно молодежи, посылаем на семинары и технические учебы. Жизнь продолжается, работа идет, галерея объектов Иркутскгражданпроекта пополняется, коллектив, по-прежнему, увлеченно творит, обновляется и с надеждой смотрит в завтрашний день.

ПБ Каким вы хотели бы его увидеть через пять лет, на следующем, 55-летнем юбилее?

ВЮ Конечно, я бы хотел, чтобы, как и в старые добрые времена, наше большое здание снова занимали только структуры института, чтобы в просторных, первоклассно оборудованных кабинетах и мастерских кипел творческий накал, чтобы зазвучали новые имена, свершились новые яркие победы. А главное, чтобы труд нашего дружного профессионального коллектива, по выражению классика, «перерастал в красоту» – в красоту и удобство наших городов и поселков, больших и малых. Чтобы повсюду новостройки означали улучшение качества жизни, обязательную обеспеченность жителей всеми удобствами и необходимым социальным благоустройством, чтобы они приносили в пространство больше гармонии, человечности и радости для людей. К этому всегда стремился Иркутскгражданпроект, этим принципам он останется верен!



**Интервью с заместителем генерального директора
ОАО «Иркутскгражданпроект»
Ларисой Борисовной Ежовой**

История института – это и моя история

ЛАРИСА ЕЖОВА Моя трудовая деятельность в Гражданпроекте началась в 1980 году по распределению в качестве молодого специалиста после окончания политехнического института. Вторая мастерская, в которую меня определили, занималась проектированием жилья и объектов социального назначения: школы, детские сады, больницы...

Мы все тогда были увлечены работой. Все было интересно, хотелось узнать как можно больше, научиться принимать квалифицированные решения. Не забывали про спорт и отдых. Зимние походы на лыжах по льду Байкала, велосипедные маршруты по Кругобайкальской железной дороге, острову Ольхон, на озеро Котокель, соревнования по волейболу и футболу между командами проектных институтов...

Жили весело, работали азартно. Сил хватало и на то, чтобы веселиться, и на то, чтобы работать.

Политические и экономические процессы в стране в 90-х годах, конечно, отразились на работе института. Хозрасчет и образование временных творческих коллективов для выполнения отдельных проектов, укрупнение мастерских и создание новых отделов, выборы начальников подразделений и преобразование института в акционерное общество...

Многие сотрудники в это время по разным причинам ушли из института. «Выживали» те, кто мог работать в этой постоянно меняющейся обстановке.

Мне в это время стало интересно узнать весь процесс проектирования, освоить технологическую последовательность создания проектной документации. Я оставила работу конструктора и перешла на работу главным инженером проектов. Считаю, что деятельность главного инженера проектов самая интересная: ты участвуешь в процессе проектирования, ставишь задачи себе и коллективу, контролируешь их выполнение. Ты реально имеешь отношение к объектам, которые, надеюсь, украшают наш город.

В 1999 году на должность генерального директора института заступил Андрей Юрьевич Макаров. В 2001 году по его предложению я перешла на должность директора по производству. Тогда коллектив института насчитывал порядка 500 человек.

ПРОЕКТ БАЙКАЛ Какие из объектов особенно запомнились нестандартными проектными решениями?

ЛЕ Отдельная тема – 130-й квартал, проект выполнялся к 350-летию юбилею Иркутска. Это очень интересная работа, которая, бесспорно, стоит в особом ряду: 130-й квартал – это, пожалуй, единственная в Иркутске городская территория, которая сформирована как единое общественное пространство. Сама идея заключалась в создании благоприятной городской среды, в которой человеку комфортно находиться. По тому количеству людей, которые посещают 130-й квартал сегодня, мы можем говорить, что это удалось. Сейчас трудно себе представить, что в квартале, находящемся в центре города, отсутствовали инженерные сети и благоустройство. На его территории находились в основном деревянные жилые дома в ветхом и аварийном состоянии и разрушающиеся объекты культурного наследия. Исходя из сложной ситуации, проектом предусмотрены восстановление и регенерация исторической застройки с обеспечением территории квартала инженерными коммуникациями и благоустройством. Учитывая сложный рельеф, значительный, до 17 метров, перепад высотных отметок и ограниченную площадь квартала, мы предусмотрели в проекте под центральной пешеходной связью коммуникационный тоннель, где располагаются все основные инженерные сети. Уже три года все системы успешно функционируют. Осуществлен необычный для Иркутска, новый подход в инженерном обеспечении территории. В итоге комплексной работы архитекторов и инженеров мы получили городское пространство, которое имеет не только архитектурную ценность, но и такие инженерные решения, которые помогли достойно воплотить архитектурный замысел. Хотелось бы, чтобы эти инженерные решения, позволяющие обеспечить доступность и ремонтпригодность технических сетей в любое время года без разрушения дорог и улиц, были использованы администрацией города и организациями, которые имеют отношение к устройству инженерных коммуникаций, на благо нашего родного города.

ПБ Я житель Иркутска, и мне интересно, как Гражданпроект сегодня участвует в проектировании будущей городской среды? Насколько актуальна для коллектива Гражданпроекта задача создания более благоприятной для человека городской среды в городе?

ЛЕ С самого момента образования перед институтом были поставлены ответственные задачи – обеспечить

качественное градостроительное развитие областного центра и городов Иркутской области. Гражданпроект остается верен своим традициям и принимает такие проектные решения, которые должны сделать Иркутск городом максимально удобным для проживания.

Одним из решений по созданию благоприятной среды для проживания являются региональные нормативы градостроительного проектирования Иркутской области (РНГП), которые мы разрабатываем по поручению администрации Иркутской области. РНГП – это норматив минимально допустимого уровня обеспеченности населения социальными объектами, а также максимально допустимого расстояния до таких объектов.

РНГП будут прямо либо косвенно влиять на всю цепочку градостроительной документации, которая будет готовиться на территории Иркутской области.

Фактически РНГП позволяют решать такие проблемы градостроительства, как точечная застройка, бессистемное градостроительное развитие населенных пунктов,



< Молодой специалист
Л. Ежова, 1980 г.

когда жилые или административно-торговые объекты появляются без обеспечения необходимой социальной и инженерной инфраструктурой и занимают драгоценные площади земли, необходимой для строительства больниц, школ, детских садов и т. п.

ПБ У Гражданпроекта, кроме забот о городе, была во все времена широкая география деятельности.

ЛЕ У института большой опыт проектирования в районах с повышенной сейсмической активностью, поэтому география нашей деятельности достаточно обширна. Кроме городов и поселков Иркутской области, мы выполняли проектные работы для строительства в Грозном, на острове Сахалин, в Чите. В Грозном мы выполнили проекты застройки двух жилых микрорайонов с объектами соцкультбыта, на Сахалине – семизэтажного жилого дома в конструкциях каркаса серии 1 120с и детских садов, в Чите – спортивного комплекса «Высокогорье»... Институт сотрудничает с проектными организациями городов Москвы, Санкт-Петербурга, Хабаровска.

ПБ Кто из главных конструкторов 80-х годов особенно повлиял на вас как на конструктора?

ЛЕ Н. А. Дорошенко, В. Г. Бажов, В. Т. Соловей и многие другие, с кем мне довелось работать. Но особенно запомнилось отношение не только ко мне, а ко всем молодым специалистам: мы были окружены заботой и вниманием, но, с другой стороны, с нас и спрашивали по-взрослому. Поэтому архитекторы и инженеры, прошедшие школу Гражданпроекта, являются профессионалами высокого класса и ценятся в городе. Они способны принимать ответственные решения и выполнять самые сложные объекты.

Отдаю должное начальнику технического отдела Нэлине Николаевне Воробьевой, которая организовала школу для обучения молодых специалистов Гражданпроекта. Техотдел курировал технических специалистов; это была своеобразная внутренняя экспертиза.

Мы прошли такую школу, что на всю жизнь усвоили ее правила: проектировать рационально, экономично, думать не только о средствах на строительство, но и о затратах при эксплуатации зданий и сооружений. Мы приучены анализировать и учитывать максимум исходных данных и принимать в итоге оптимальное проектное решение.



^ Новый, 1984 год



у Дeнь стpоитeля нa турбазe Прибайкaльскaя.
А. Григорьев, П. Свeих, М. Кaлиничeнко, Е. Вaсильев,
Е. Сoзинов, Е. Фeдоров, А. Сaмaринa

< Главный конструктор
института М. А. Лебедева



у Главный архитектор
института И. В. Погванов

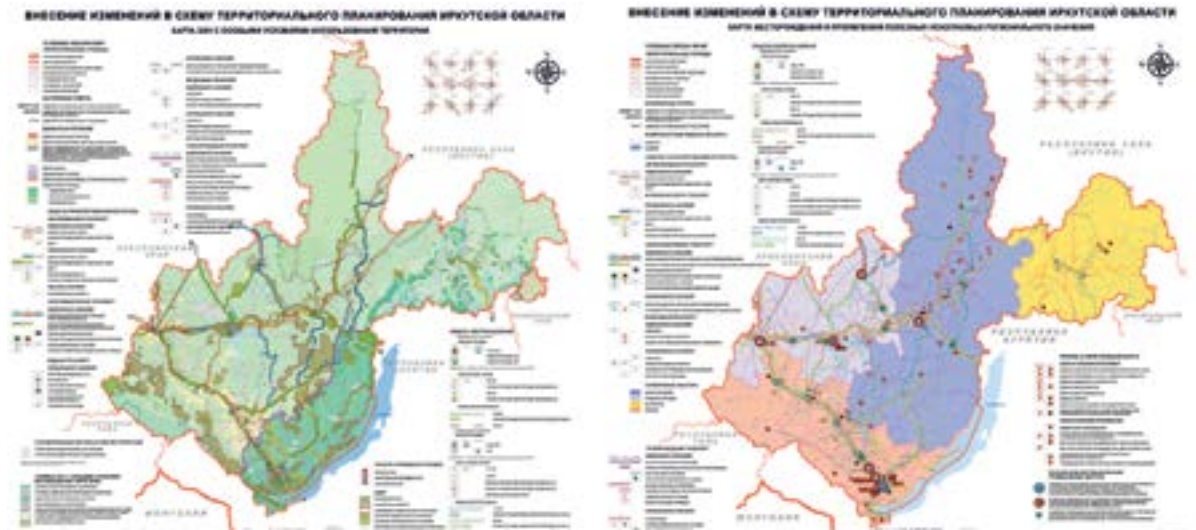


^ Начальник АПМ-1 О.А. Залузская

< АПМ-1 Прогулка на яхте. А. Думитрашку, О. Залузская,
А. Ярова, И. Погванов, Н. Маркова, А. Худолева

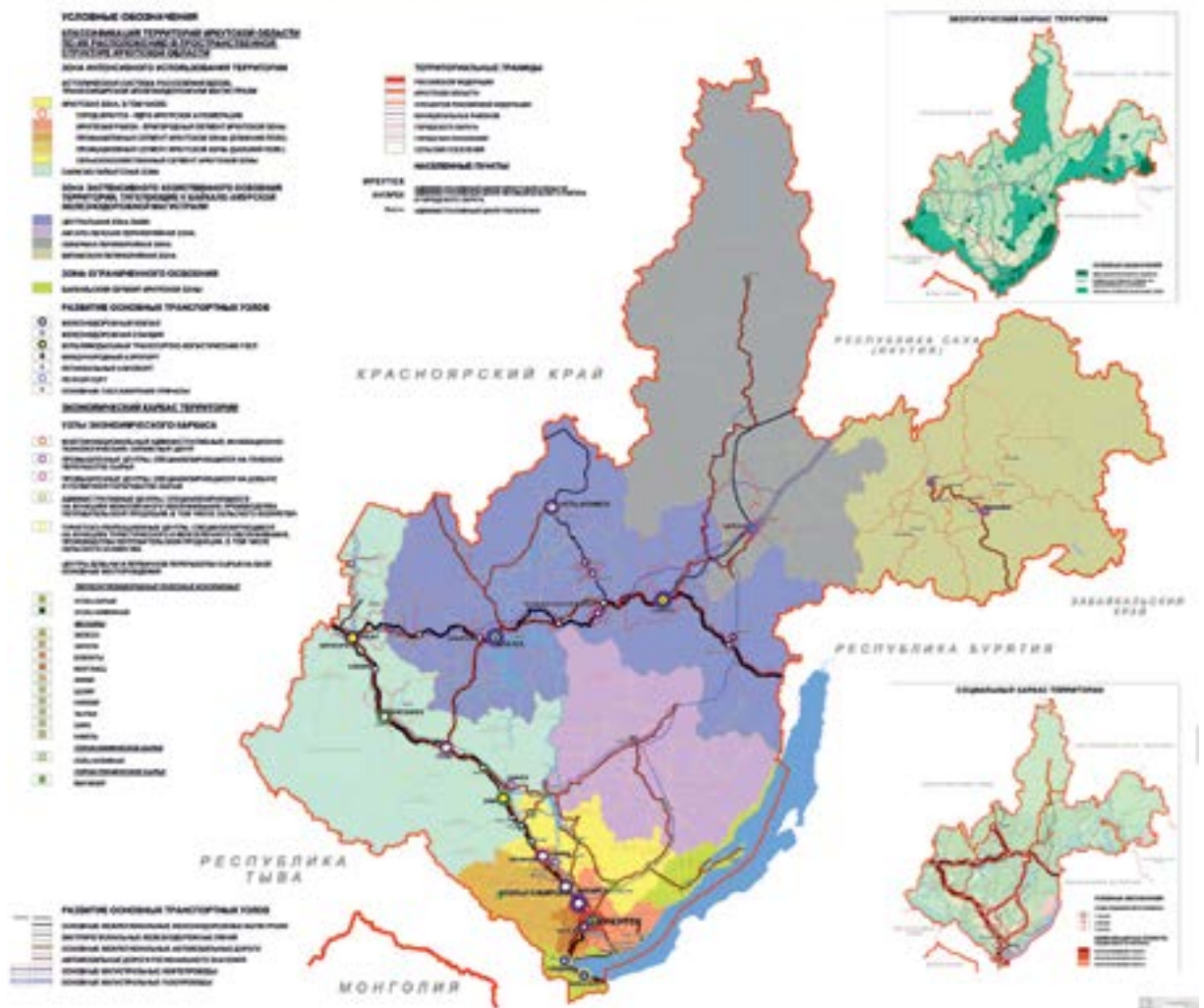


архитекторы
 ГАП Е. Журавлева
 А. Пономарев
 Т. Семенкова
 М. Усольцев
 Е. Шабалина
 А. Галкина
техник-архитектор
 К. Родецкая
инженеры
 Д. Маргеева
 А. Туктаров



Внесение изменений в схему территориального планирования Иркутской области

КОНЦЕПЦИЯ ПРОСТРАНСТВЕННОГО (ГРАДОСТРОИТЕЛЬНОГО) ЗОНИРОВАНИЯ ИРКУТСКОЙ ОБЛАСТИ МОДЕЛЬ ПРОСТРАНСТВЕННОЙ ОРГАНИЗАЦИИ ТЕРРИТОРИИ ИРКУТСКОЙ ОБЛАСТИ



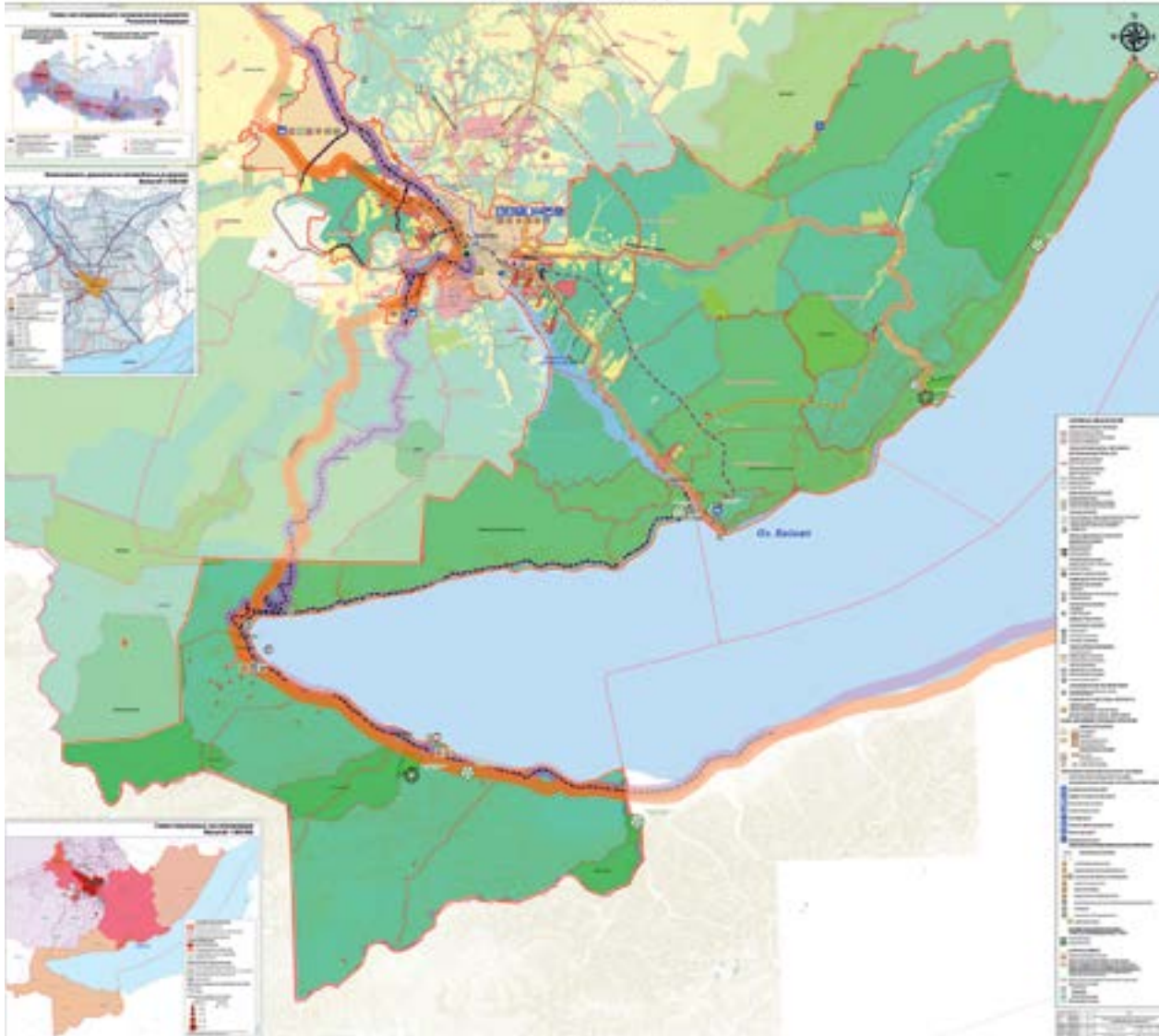
ВНЕСЕНИЕ ИЗМЕНЕНИЙ В СХЕМУ ТЕРРИТОРИАЛЬНОГО ПЛАНИРОВАНИЯ ИРКУТСКОЙ ОБЛАСТИ
КАРТА ОБЩЕЙ НАЗЕМНОЙ ЧАСТИ

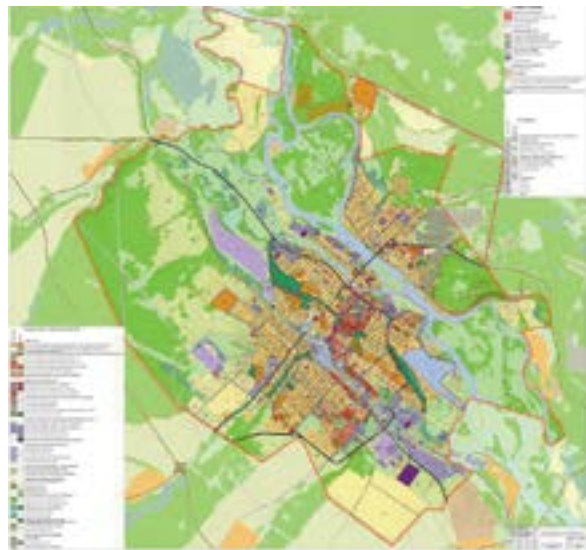


ВНЕСЕНИЕ ИЗМЕНЕНИЙ В СХЕМУ ТЕРРИТОРИАЛЬНОГО ПЛАНИРОВАНИЯ ИРКУТСКОЙ ОБЛАСТИ
КАРТА ОБЩЕСТВЕННОГО НАСЛЕДИЯ И КУЛЬТУРНОГО НАСЛЕДИЯ



ВНЕСЕНИЕ ИЗМЕНЕНИЙ В СХЕМУ ТЕРРИТОРИАЛЬНОГО ПЛАНИРОВАНИЯ ИРКУТСКОЙ ОБЛАСТИ
КАРТА ПЛАНИРУЕМЫХ АГЛОМЕРАЦИЙ





Генеральный план Нижнеудинска

Золотой диплом межрегионального фестиваля «ЗОДЧЕСТВО ВОСТОЧНОЙ СИБИРИ – 2011»

архитекторы

ГАП В. Снежко-Блоцкий
Е. Позднякова

техник-архитектор

Я. Гашева

экономисты-инженеры

И. Дец

Д. Маргеева

инженер по транспорту

Е. Зелент

главный специалист по водоснабжению и водоотведению

В. Ленденев

инженер по теплоснабжению

П. Ковшаров

инженер по связи

Н. Иванова

ведущий инженер по электроснабжению

Г. Маркелова

инженер по электроснабжению

Е. Горячева

инженер по инженерной подготовке территории

Е. Зелент

Инженер по гражданской обороне и чрезвычайным ситуациям

Е. Заика

по разделу «Охрана окружающей среды»

специалисты

руководитель

С. Александренко

геоботаник Т. Пензина

архитектор И. Щукин

проектирование

2010 г.



Генеральный план г. Нижнеудинска Иркутской области разработан по заданию администрации города, утвержденному Главой Нижнеудинского МО А.Б. Архангельским и согласованному руководителем службы архитектуры Иркутской области А.Н. Буйновым.

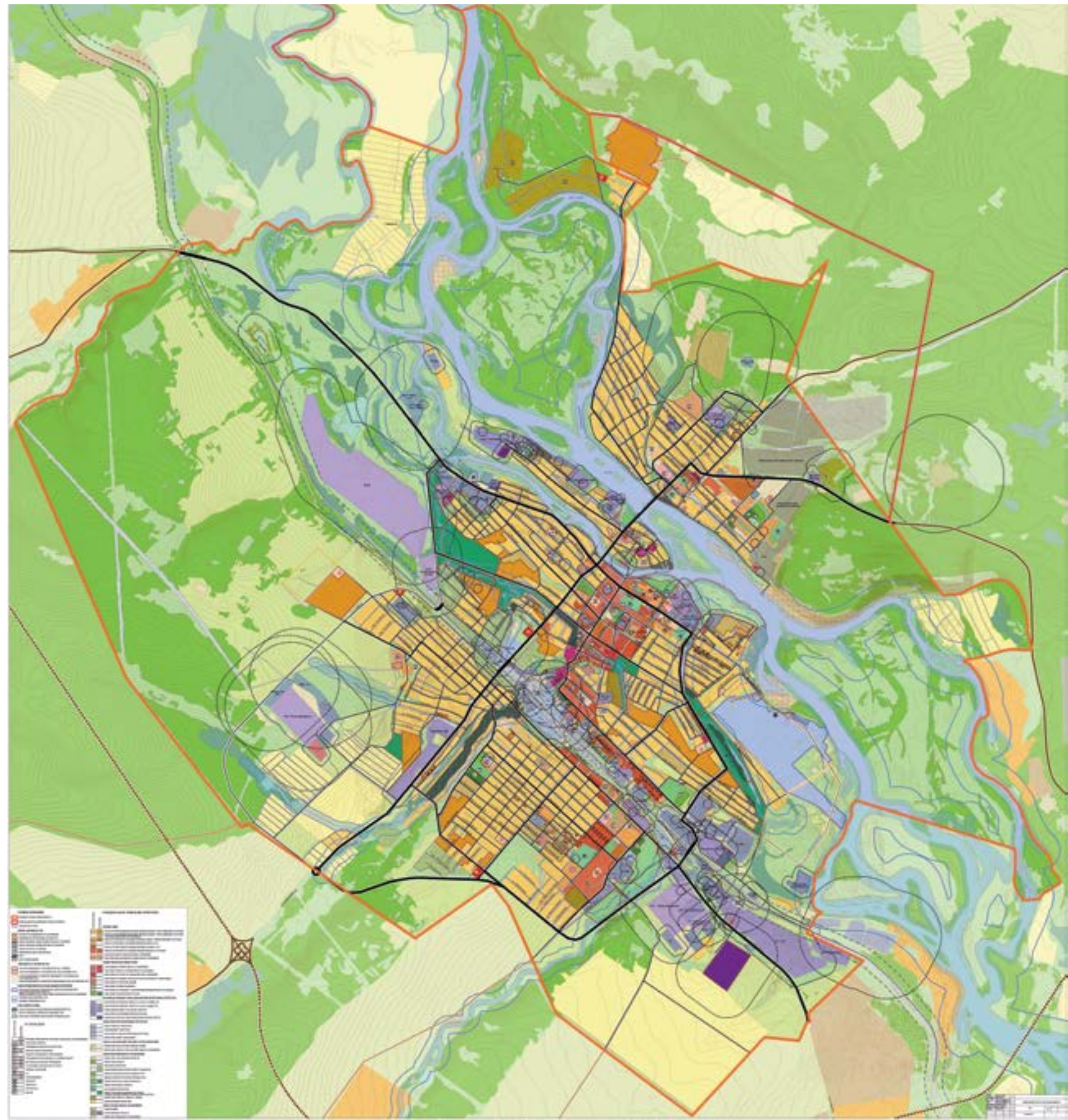
Разработка Генерального плана вызвана как истечением срока действия предыдущего документа, разработанного филиалом института «Иркутскгражданпроект» в г. Братске в 1983г., заложенные мероприятия которого реализованы в незначительной степени, так и изменением социально-экономических условий в стране, а также необходимостью изменения городской черты.

Нижнеудинск входит в Список исторических населенных мест РСФСР (постановление коллегии Министерства культуры РСФСР № 12 от 19.02.1990 г., коллегии Госстроя РСФСР №3 от 28.02.1990 г. и президиума Центрального совета ВООПиК № 12 (162) от 16.02.90г.)

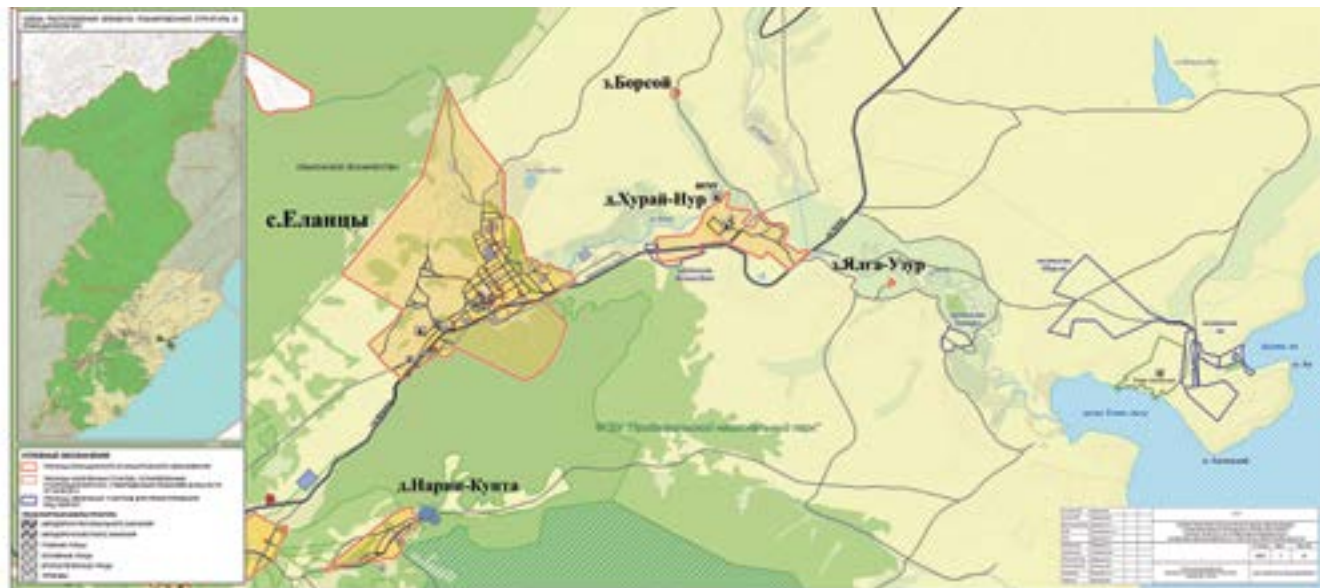
Проект разработан на основе топографических материалов М 1:5000, 1:25000, выполненных предприятием №1 в электронном виде, кроме того, использовался цифровой космический снимок системы «EROS-A», съемка 9 июля 2005г. Проект выполнен по технологии создания Геоинформационных Систем в программном продукте ArcGIS версии 9.

Расчетный срок Генерального плана определен на 2025 г. с выделением первой очереди строительства на 2015 г.

Награды: грамота – 1 место «Золотой диплом» - Межрегиональный архитектурный фестиваль «Зодчество Восточной Сибири», 2011 г.



Инвестиционно-градостроительное обоснование создания международного этнокультурного центра «Байгал» на территории Ольхонского муниципального района и г. Иркутска Иркутской области. Схема расположения планировочной структуры



Научно-исследовательская работа «Инвестиционно-градостроительное обоснование создания международного этнокультурного центра «Байгал» на территории Ольхонского муниципального района и г. Иркутска Иркутской области»

архитекторы

ГАП Е. Журавлева
И. Лобанова
М. Усольцев

ГИР

А. Плетенцова

экономисты

Д. Маргеева
А. Малюкова

инженеры по транспорту

В. Яворская
А. Туктаров

главный специалист по водоснабжению и водоотведению

В. Ленденев

инженер по теплоснабжению

С. Салманова

инженер по электроснабжению и связи

Е. Акреева

главный специалист по охране природы и окружающей среды

Д. Маргеева

главный специалист по охране объектов культурного наследия

Е. Пуляевская

инженер по гражданской обороне и чрезвычайным ситуациям

Э. Щелканов

инженер по инженерной подготовке территории

А. Плетенцова

Специалист по сбору исходных данных, архитектор

А. Пономарев

проектирование

2014 г.

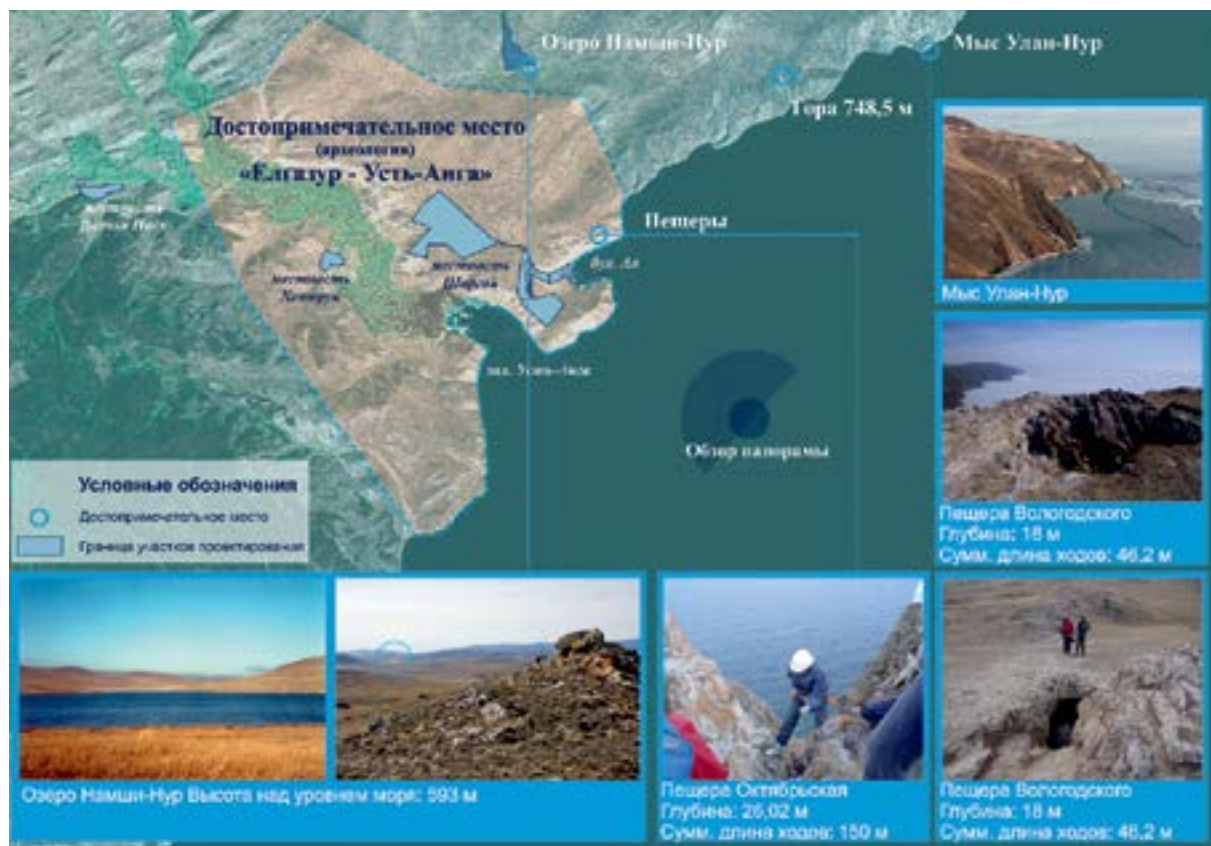
Проект планировки, совмещенный с проектом межевания территории международного этнокультурного центра «Байгал», разрабатывался в составе научно-исследовательской работы «Инвестиционно-градостроительное обоснование создания международного этнокультурного центра «Байгал» на территории Ольхонского муниципального района (Еланцинское МО) и г. Иркутска Иркутской области (полуостров Чертугеевский)», выполненной на основании государственного контракта, заключенного между ОАО «Иркутскгражданпроект» и Министерством экономического развития Иркутской области.

Подготовка документации по планировке территории осуществляется в отношении подлежащей застройке

территории, с целью выделения элементов планировочной структуры, установления параметров планируемого развития элементов планировочной структуры, зон планируемого размещения объектов местного значения.

Подготовка проекта межевания планируемой к застройке территории осуществляется в целях установления границ земельных участков, планируемых под размещение объектов МЭЦ «Байгал» в Еланцинском МО и Музея современного искусства «Мамонт», расположенного на п-ве Чертугеевском, объектов транспортной, инженерной инфраструктур, необходимых для их функционирования.

Проект разрабатывался в два этапа. Ориентировочные сроки реализации – 2017 год.







Водноспортивный комплекс в Иркутске

Бронзовый диплом межрегионального фестиваля «ЗОДЧЕСТВО ВОСТОЧНОЙ СИБИРИ – 2008»

авторы-архитекторы

Е. Григорьева,
С. Муллаяров
Н. Носова
Ю. Шевченко
А. Козак
Л. Крылова

конструкторы

А. Этинггов
В. Чайкисов

визуализация

А. Мартюшов
проектирование
2008–2012 гг.

Водноспортивный комплекс размещен в парковой зоне между микрорайонами Байкальский и Солнечный в соответствии с проектом планировки Октябрьского района. Комплекс размещен у перекрестка напротив Байкалбизнесцентра и Сибэкспоцентра.

Реконструкция территории и размещение спорткомплекса предполагает бережное отношение к примыкающей территории парка с максимальным сохранением существующего рельефа и деревьев, а в дальнейшем – и благоустройством русла ручья и берегов залива.

Зал с чашей для плавания 50 x 25 м соответствует олимпийскому стандарту. Трибуны вмещают 1 500 зрителей, инфраструктура удовлетворяет требованиям ФИНА.

Зрительский и спортивный уровни разграничены по вертикали и имеют входы с разных уровней (активное использование рельефа). Предусмотрена аванплощадь,

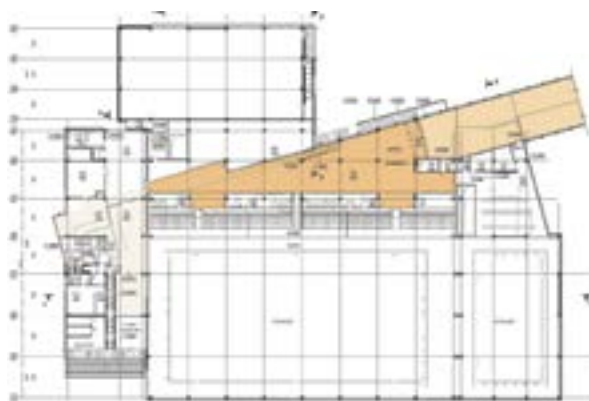
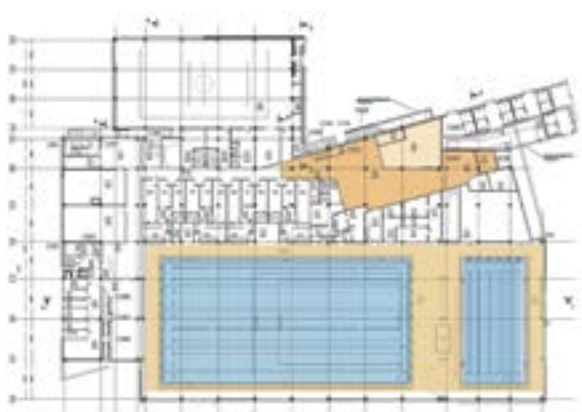
автостоянка для спортсменов и зрителей, служебная автостоянка и автостоянка для посетителей кафе. Структура здания и благоустройство прилегающей территории учитывают возможности маломобильных групп населения.

При зале с тренировочной чашей 12.5 x 25 м расположен зал для тренажеров и «сухого» плавания.

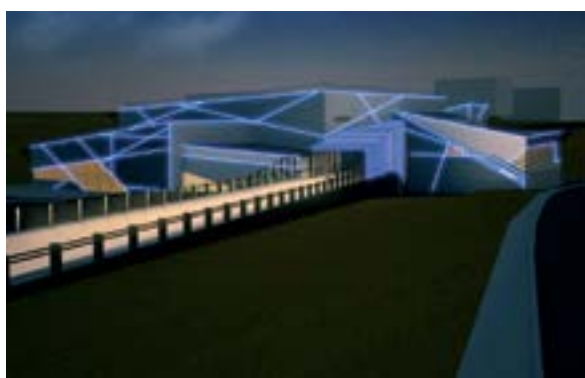
В состав комплекса кроме обязательной инфраструктуры входят медико-восстановительный центр, конференц-зал на 100 мест с кабинетами синхронного перевода и отдельным входом, кафе для зрителей, спортсменов, кафе на 110 мест с бильярдным залом и возможностью автономного использования.

Для посетителей кафе открывается вид на зал с чашей бассейна.





Варианты архитектурной подсветки здания выполнены фирмой «Информ-технологии»





Средняя школа на 600 учащихся в поселке Култук Слюдянского района

Золотой диплом межрегионального фестиваля «ЗОДЧЕСТВО ВОСТОЧНОЙ СИБИРИ – 2012»

архитекторы

С. Муллаяров
П. Бураков
Л. Крылова

конструктор

М. Лебедева

ГИП

Е. Созинова

компьютерная графика

А. Мартюшков

заказчик

ОГКУ «УКС Иркутской области»

Средняя школа на 600 учащихся в пос. Култук Слюдянского района расположена на существующем школьном участке в юго-западной части поселка в 750 метрах от береговой линии на возвышенности. В 2008 году во время землетрясения старое трехэтажное здание школы получило большие повреждения и было разобрано. В настоящее время занятия проводятся в сохранившемся двухэтажном корпусе, приспособленном для учебно-воспитательного процесса.

Решения по организации школьного участка обусловлены следующими факторами: активный рельеф (перепад отметок на участке – 16 м), условие сохранения существующего двухэтажного корпуса до введения в эксплуатацию нового здания (задание на проектирование), сохранение существующего школьного сада, созданного учениками предшествующих поколений (просьба жителей), организации в границах участка развитой хозяйственно-технической зоны с объектами, которые обеспечивают автономное функционирование нового здания.

Здание школы запроектировано с максимально компактными объемно-планировочными характеристиками. Школа состоит из двух обособленных учебных блоков и общественного блока с активным, обеденным, спортивными залами, библиотекой и просторными помещениями для кружковой деятельности. В геометрическом центре

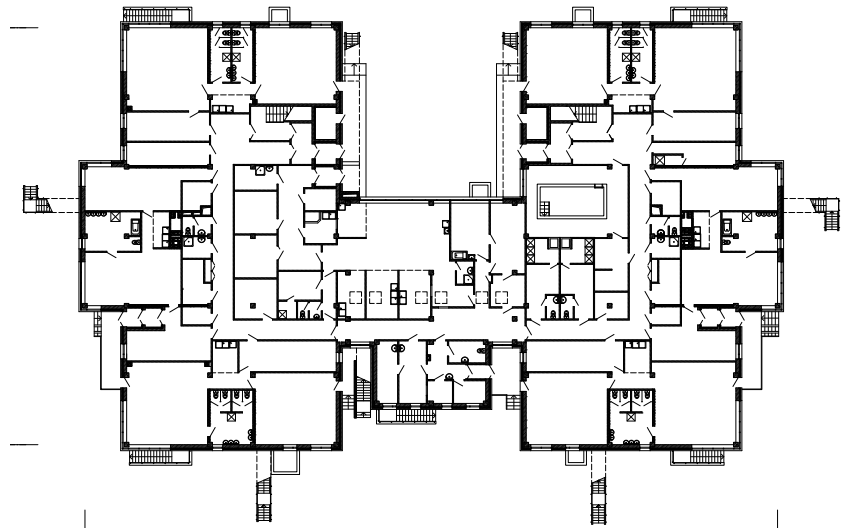
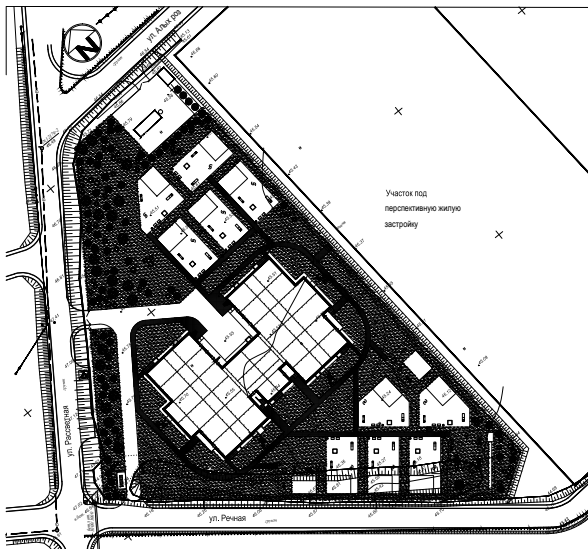
школьного комплекса расположен двухсветный вестибюль – центральное рекреационное пространство, имеющее два выхода на прилегающие восточную и западную площадки для отдыха школьников. Основные помещения общественного блока расположены на первом этаже – школа также может «работать» на населенный пункт, во внеурочное время образуя поселковый культурный, спортивный, медицинский центр.

Наружная отделка – облицовочный кирпич в сочетании красного и белого цветов. Входные группы частично акцентированы облицовкой местным белым мрамором. Фрагментарно для эффекта «западающих простенков» применена штукатурка по жесткому утеплителю. Каркас здания и перекрытия – монолитный железобетон, стены трехслойные. Кровля – чердачная с покрытием профлистом, над главным вестибюлем, активным и спортивным залами – совмещенная. Высота этажей общественного блока принята 3,9 м, для обеспечения требований по высоте учебных помещений, в учебных блоках принята – 4,20 м. Доступ маломобильных групп населения обеспечен во все помещения школьного комплекса, для чего в учебных блоках предусмотрен лифт с двухсторонним открыванием и габаритами кабины 1 100 мм x 2 100 мм. Общая площадь здания составляет 12 086 м² (в том числе подвал), строительный объем – 53 518 м³

Сергей Муллаяров







Детский сад в пос. Дальнее Сахалинской области

архитекторы
 ГАП И. Логванов
 О. Залуцкая
 А. Думитрашку
конструктор
 Д. Костоусов
ГИПы
 Е. Созинова
 М. Калиниченко

Детский сад на 220 мест в плане состоит из двух двухэтажных прямоугольных объемов с выступающими частями по длинным сторонам, объединенных монолитной вставкой, и имеет общие габаритные размеры в осях 36 м x 59,6 м. Для придания зданию большей выразительности и выделения групповых ячеек на фасаде применены значительные плоскости витражей.

На первом этаже расположены групповые ячейки: две ясельные, две дошкольные, одна дошкольная подготовительная, одна дошкольная старшая; пищеблок, медицинский изолятор, бассейн (5 500 x 2 500 x 650 м) с раздевальными, прачечные и административнобытовые помещения. В комнатах ясельных групп организован отдельный вход с улицы с двойным тамбуром.

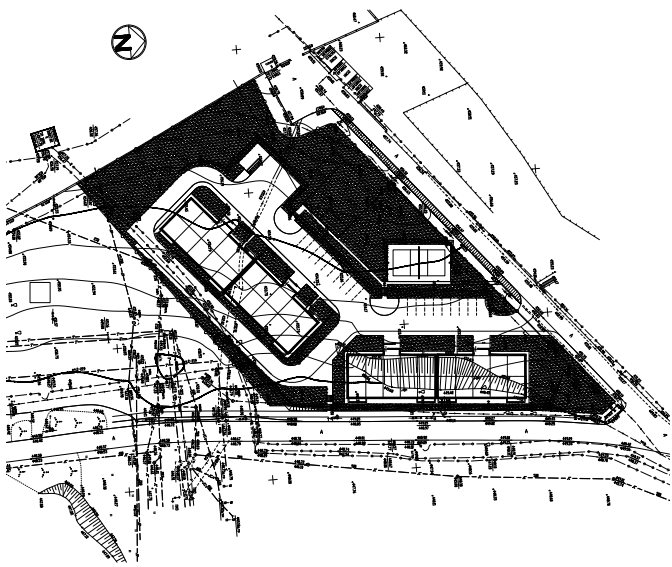
На втором этаже расположены групповые ячейки:

четыре дошкольные, одна дошкольная подготовительная, одна дошкольная старшая; залы для музыкальных и физкультурных занятий, методический кабинет, столярная мастерская, административные помещения.

В подвале расположены технические помещения: электрощитовая, тепловой пункт, венткамера, помещения для хранения светильников и оборудования, водоподготовки бассейна, хранения реагентов и резервуаров чистой воды, для ИБП.

Блок-вставка между двумя блоками групповых помещений включает в себя медицинский изолятор, пищеблок, галерею и является связующим композиционным элементом двух объемов, что позволило образовать внутренний дворик и спроектировать помещения второго этажа с естественным освещением.





архитекторы
 ГАП И. Логванов
 О. Залуцкая
 А. Думитрашку
 конструктор
 М. Лебедева
 ГИП
 Е. Макарова

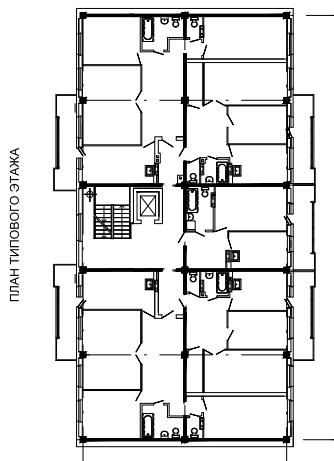
Группа жилых домов в м-не Юбилейном в Иркутске

Группа жилых домов состоит из четырех блок-секций разной этажности. Запроектированные квартиры позиционируются как недорогое социальное жилье. В связи с этим в проекте применены экономичные планировочные и фасадные решения.

Каркас – сборный железобетонный, разработанный на основе конструкций и узлов серии 1.120.1-1с «Конструкции каркаса для жилых и общественных зданий с

натяжением арматуры в построечных условиях для строительства в районах с сейсмичностью 7, 8 и 9 баллов» и «Технических решений безригельного каркаса серии 1.120 с учетом результатов натурных испытаний». Шаг колонн 6 x 7.2 м.

Объединение сборных элементов колонн и перекрытий в единую пространственную конструктивную систему осуществляется натяжением на бетон в построечных условиях арматурных канатов, которые пропускаются в зазорах между панелями перекрытий и в отверстия колонн, расположенные в уровне перекрытий. Канаты прокладываются в двух ортогональных направлениях по всем осям здания.

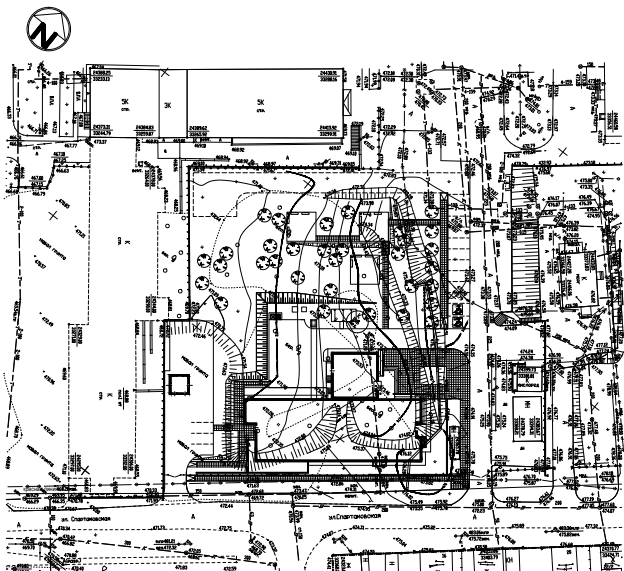




Малоэтажная жилая застройка на берегу Чертугеевского залива



архитекторы
 ГАП И. Логванов
 при участии:
 Л. Сафонова
 Н. Маркова
 А. Яровая
конструктор
 М. Лебедева
ГИП
 Л. Ежова



Пансионат Восточно-Сибирского онкологического центра в Иркутске

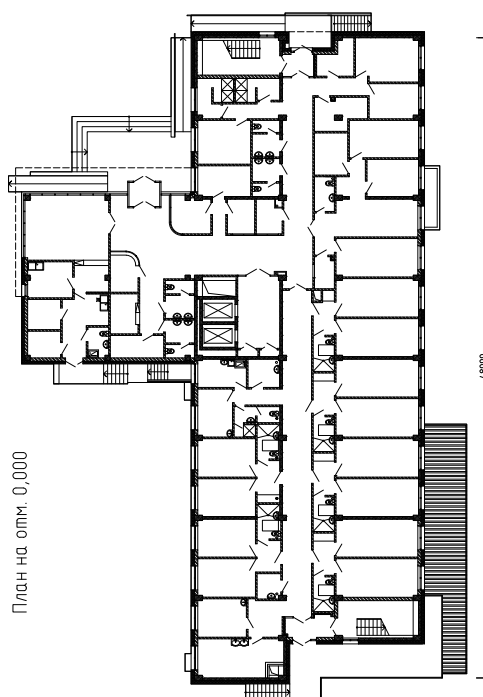
Пансионат предназначен для размещения иногородних посетителей, прибывших для проведения обследований и консультаций. Вместимость пансионата – 154 проживающих. Всего в здании размещено 65 двухместных номеров, 18 одноместных и 6 номеров люкс.

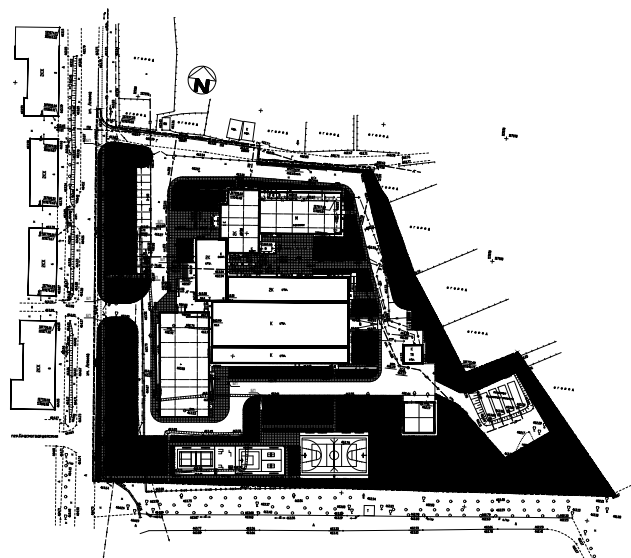
Здание пансионата размещено вдоль улицы Спартаковской на территории Восточно-Сибирского онкологического центра. Архитектурно-композиционные и объемно-планировочные решения здания выполнены с учетом уже существующих блоков онкологического центра и схемой планировочной организации земельного участка. По условиям участка здание ориентировано в

юго-восточном направлении, что позволило обеспечить максимум инсоляции в 60 % номеров.

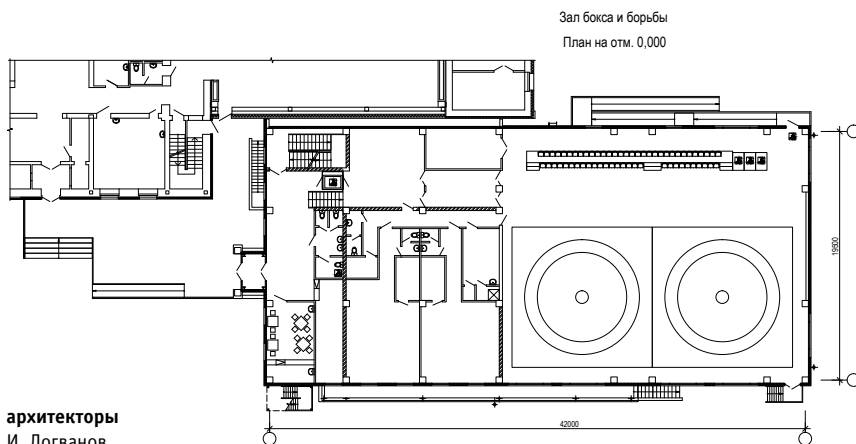
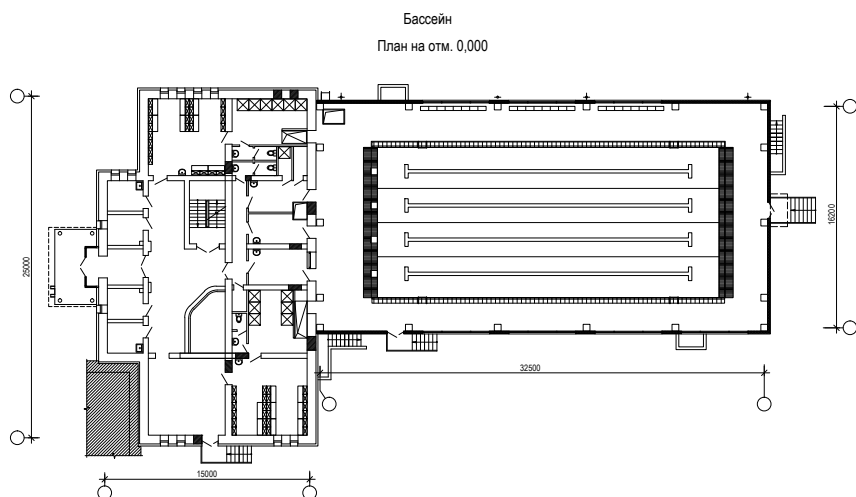
При разработке архитектурно-художественного решения здания ставилась задача – создание выразительного, компактного в плане объема, не препятствующего дальнейшему развитию комплекса сооружений Восточно-Сибирского онкологического центра. Применение цветных фасадных панелей позволило разнообразить внешний вид проектируемого объекта и разработать цветовое решение с учетом уже построенных блоков онкологического центра.

архитекторы
ГАП И. Логванов
А. Худолеева
конструктор
М. Лебедева
ГИП
Л. Ежова





Спортивно-оздоровительный комплекс в Слюдянке



Спортивно-оздоровительный комплекс в Слюдянке предназначен для организации учебно-тренировочных занятий по боксу и борьбе и проведения соревнований регионального масштаба. Архитектурно-композиционные и объемно-планировочные решения проектируемых зданий определены с учетом уже существующих блоков комплекса и схемы планировочной организации земельного участка.

Проектом предусмотрено создание необходимых условий для удобного перемещения маломобильных групп населения. Вход с прилегающей территории организован по пандусу и одномаршевой лестнице на стилобат. Здание имеет следующие зоны: входную (вестибюль, гардероб, фойе, буфет и санузлы для зрителей); зону для занимающихся (раздевальные помещения и комнаты инструкторов, душевые, санузлы); залы бокса, борьбы (с трибунами), силовой подготовки; блок медико-восстановительных помещений; технические помещения.

В настоящее время бассейн спортивного комплекса состоит из двух блоков – здания, в котором размещены раздевалки, душевые, входная группа, на втором этаже – помещения администрации, и здания бассейна, выполненного из арочных металлических конструкций. Реконструкция бассейна предполагает частичную перепланировку помещений первого этажа существующего здания и проектирование нового блока плавательного бассейна.

Здание бассейна имеет следующие функциональные зоны: входную, включающую вестибюль, гардероб, комнату отдыха; зону раздевалок для занимающихся, помещения раздевальных и комнаты инструкторов с душевыми и санузлами; зал бассейна; технические помещения. Бассейн работает автономно и никак не связан с другими помещениями спортивного комплекса.

Проектом реконструкции бассейна предусмотрена доступность для маломобильных групп населения.



Административное здание по ул. Лыткина в Иркутске

