

директор
Ханан Александрович Маценок
Юрий Анатольевич Бержинский (с 1975 г.)
Николай Александрович Кузаков (с 1983 г.)

главный инженер
Владимир Федорович Бух (по 1977 г.)

главный инженер (с 1977 г.)
главный архитектор
Владимир Азариевич Павлов

главный конструктор
Леонид Андреевич Латышев

Золотой век

1975–1986



Главный инженер,
главный архитектор
института
Владимир Азариевич
Павлов

То, что в исторический центр Иркутска не вошла типовая застройка, – заслуга тандема единомышленников Владимира Павлова, главного архитектора Гражданпроекта, ведущего проектного института, и Владимира Буха, главного архитектора города.

Но и в типовые проекты жилых домов, которыми застраивались новые микрорайоны, иркутские архитекторы умудрялись вносить изменения. Для замкнутых дворов Солнечного были придуманы угловые вставки. Дома 5-этажных серий получили щипцовые кровли вместо вальмовых и индивидуальные торцовые элементы блокировки. Для микрорайонов Первомайского и Университетского расширили типологию 9-этажной 135-й серии Т-образными блок-секциями и т. д.

Вместе со столичными «варягами» плодотворно работали выпускники СибСтрИна (Новосибирск) Люциан Антипин, Станислав Григорьев, Ирина Дагданова, Виктор Суханов, Владимир Нечитайло, Галина Вязунова и др.

Студенческий город Иркутск (даже в советские времена здесь было около десятка вузов) остро нуждался в общежитиях, и в конце семидесятых появился проект общежития на 1 200 мест. Выразительный силуэт этого комплекса понравился, проект Станислава Григорьева был четыре раза повторен с некоторыми интерпретациями для трех университетов в разных районах города. Под руководством этого же автора в начале 80-х было создано общежитие, завершившее ансамбль Байкальского микрорайона на развязке у плотины Иркутской ГЭС.

В 70-е и в начале 80-х было построено несколько значительных общественных зданий, относящихся к направлению, которое получило название «иркутская школа»: мединститут (ул. 3-го Июля, арх. Владимир Колпиков), вычислительный центр Госбанка (арх. Виктор Суханов, Владимир Павлов) и здание Иркутскгражданпроекта на ул. Степана Разина (арх. Станислав Григорьев), Дворец спорта (арх. Виктор Шматов), вокзал в Ново-Ленино (арх. Владимир Нечитайло), Радио-дом на ул. Горького (арх. Николай Беляков).

Удавалось и почти невероятное для провинции: добиться разрешения на разработку индивидуальных проектов на социальные объекты. Так появились и были многократно повторены в разных местах сначала кирпичный детский сад с традиционными для Иркутска скатными крышами (арх. В. Павлов), затем детские сады разной вместимости, разработанные Станиславом Григорьевым, а позднее, в середине 80-х, школа на 33 класса, полносборная, но тоже со скатными крышами. Из объектов здравоохранения стоит отметить поликлинику по ул. Свердлова, повторяющую изгиб улицы (арх. Станислав Нечволодов), больницы – террасную на набережной (арх. Шилов), городскую по ул. Байкальской (арх. Люциан Антипин) и областную в микрорайоне Юбилейном.

С 1978 года в когорту иркутских архитекторов стали вливаться ученики В. Павлова, В. Буха, Л. Антипина, В. Суханова, М. Ашихминой – первые выпускники архитектурного факультета Иркутского политехнического института. В этот период под руководством учителей молодыми архитекторами были выполнены два этапных конкурсных проекта – центр Ангарска и Музей Арктики в Рованиеми (Финляндия), крупные градостроительные работы по застройке улиц Степана Разина и Декабрьских Событий в Иркутске и целый ряд проектов жилых и общественных зданий.

Дом на главной городской набережной – бульваре Гагарина, признанный лучшей постройкой Советского Союза 1987 года, завершил не только иркутский период Владимира Павлова, но и целый этап в архитектуре Иркутска.

Елена Григорьева

К своему второму десятилетию институт окреп и вырос. Приобрел немалый вес и значение в политике развития Иркутска и области. Заставил считаться с собой партийных чиновников. Приобрел отчетливое звучание на всесоюзном и международном уровне.

Конечно, большой вклад в успехи института внесли яркие, сильные люди, его возглавлявшие. Руководители ИГП этого периода – неординарные, разные, волевые, профессионалы высочайшего уровня...

Однако сами по себе они вряд ли добились бы таких впечатляющих результатов. В свое второе десятилетие институт функционирует как единый слаженный механизм. Уже десятки и сотни прекрасных, уникальных специалистов работают в общем ритме и с удивительной результативностью.

Управлять творческими коллективами – дело непростое. Творческие коллективы неустойчивы и склонны к центробежному распаду. В творческой среде неизбежно присутствует своеобразная атмосфера, когда «все про всех все знают». Подробности личной жизни, пристрастия, мелкие грешки и серьезные слабости – все это неизбежно становится достоянием общего информационного пространства.

Творческие личности, при всем их обаянии, зачастую неуживчивы, капризны, своевольны... Они не хотят слушаться приказов и норовят все делать по-своему. Их деятельность не поддается планированию и регламентированию.

Чтобы творческий коллектив действительно работал творчески и эффективно, необходимы по крайней мере три условия. Во-первых, работники должны чувствовать, что руководство стремится снять с них заботу о хлебе насущном. Жилье, пропитание, возможность ездить и получать новые впечатления – это жизненные потребности креативного человека, и он сам не должен тратить на них все свое время и силы.

Во-вторых, творчество требует постоянного и мощного потока сведений о том, что на эту тему происходит в мире, и вообще, что происходит – что пишут, смотрят, читают умные люди в глобальном масштабе. Про Интернет в семидесятых годах еще и слышно не было, а книги и журналы, особенно зарубежные, были жутким дефицитом, объектом охоты и спекуляции. Вожделенные тексты брали почитать на ночь, переснимали на фотопленку, перепечатывали на машинке...

И наконец, творчество требует постоянной конкуренции, спортивной борьбы с достойным соперником. Состязательность в своей профессиональной области нужна креативному коллективу как воздух. Да и во всех остальных областях – на отдыхе, в хобби, в игре в бильярд – азарт и горячая радость победы нужны как витамины.

Все это было в полной мере обеспечено сотрудникам института. Руководители умудрялись выбивать квартиры даже для молодых, но перспективных. Зарплаты в институте выглядели вовсе не обидно. Была организована прекрасная библиотека, а сотрудники много ездили по стране и даже за рубеж. Да что там, они даже выезжали в капиталистические страны – по тем временам событие почти сказочное.

Они же, лидеры института, были и главными конкурентами, особенно для честолюбивой молодежи. Подрастающему поколению предлагалось спорить с «мэтрами», невзирая на должности и статус. По любому профессиональному вопросу можно и даже нужно было предлагать свое мнение, свою точку зрения. И, если удавалось доказать ее преимущество, принималась именно она. Лидеры института задавали профессиональный уровень и предлагали молодым соперничать с ними в честном состязании.

Ни у кого из тогдашних лидеров не было специальной подготовки в менеджменте. Как-то интуитивно, опираясь на жизненный опыт, они нашли и последовательно реализовали принципы эффективного руководства творческим коллективом. Наверное, потому, что и сами были людьми творческими и высокопрофессиональными.

Вот так и сформировалось второе десятилетие ИГП, десятилетие расцвета. Золотой век института.

Константин Лидин



Андрей Боков: «70-е были героическим периодом»

текст
Андрей Боков

Если идеи Рема Кулхааса сделать выставку книгу, посвященную русским – советским 70-м, суждено сбыться, то ему не обойтись без «иркутской истории», связанной с именем Владимира Павлова. Интерес к хрущевско-брежневскому модернизму вызван не только числовыми закономерностями, не только все более быстрым превращением обыденного материала в исторический, но и качеством этого самого материала. Сегодня, с дистанции в 30 лет, похоже, подтверждается редкая для безвременной эпохи исключительность иркутской архитектуры тех лет. Для Кулхааса и его гипотетической аудитории «иркутский ренессанс» 70-х – ранее никому не известное, экзотическое явление, вдвойне интересное из-за узнаваемости его признаков и родовой принадлежности, из-за несомненной близости самым актуальным настроениям.

Нет сомнения, что эти настроения окрашены в резко модернистские тона – тона третьей волны модернизма – более мягкой, разумной и взвешенной, лишенной радикальной социальной риторики, но не менее энергичной. Модернизм 20–30-х, неомодернизм 70-х и неонемодернизм составляют цепь событий, единство которых обозначено именно семидесятыми, в том числе советскими и иркутскими семидесятыми. Не пытайтесь переоценивать архитектуру 70–80-х годов, во многом являвшую собой слепок общества тех лет, нельзя не отметить признаки и черты, рельефно проступающие на фоне вялой, слабой, вторичной, лишенной целостности, индоктринированной современности. Все, что сегодня вызывает законную, естественную зависть и тоску, что являет собой лучшее из принадлежащего второй героической эпохе российско-советской архитектуры, – все это было и есть в иркутской архитектуре 70-х: обращенность в будущее (а не в прошлое), значительность размеров и замыслов, сдержанность, строгость, честность, смелость, упрямство и сила.

Главным признаком 70-х и их иркутской версии является, по сути, то, что крайне привлекательно и почти недостижимо сегодня. Это – проявление безграничной воли и силы, это – размах, обусловленность каждого шага крупным градостроительным замыслом, это, наконец, отношение к природному и градостроительному контексту, построенное не на буквальном его прочтении и обяза-

тельном уподоблении, но на следовании существу и духу места; это способность и умение выстраивать связи не только через покорное следование, но и через отчетливо читаемый контраст.

Открытая и реализованная Павловым формула успеха проста и актуальна по сей день – это самостоятельная и качественная архитектура. Иркутск 70-х, как ни парадоксально, был более близок современному ему миру, чем Иркутск 90-х. Он существовал в одно время с британскими бруталистами, японскими метаболистами, голландскими структуралистами и великими американцами Л. Каном и П. Рудольфом. Но, живя теми же настроениями, что и известные миру современники, иркутская школа тех лет умудрилась сохранить отчетливо видимую сегодня независимость, оригинальность и специфику, что определяется словом «регионализм».

Иркутский регионализм выстраивался как из материала российского наследия, конструктивизма и супрематизма, так и из «бед», вроде сурового климата, официальных требований сборности, модульности и индустриальности, скудости матбазы и выразительных средств, которые остроумно трансформировались в достоинства.

Энергетический выброс в Иркутске 70-х во многом напоминал произошедшее двадцать лет спустя в Нижнем Новгороде, что означает отчасти закономерность его исключительности: Харитонов – это Павлов 90-х. Оба сумели создать качественную архитектуру в «одном отделе взятом» городе в момент, отнюдь не благоприятствующий расцвету профессии. Практика Иркутска 70-х и Нижнего 90-х – это практика использования каждой возможности с максимальным архитектурным эффектом, при том что самих возможностей бывает не больше, чем в любом другом месте.

Внутри профессионального сообщества Иркутска, а затем Нижнего Новгорода требовательность к качеству решения и заданность высокого его уровня стали неудобным, но жестким правилом. Устойчивость этих правил, продуктивность и длительность их действия – прямое следствие успеха лидера в создании своей школы. Но если нижегородская школа 90-х признавалась и приветствовалась всеми внутри и за пределами города, то признать факт существования иркутской школы в застойные



времена было так же невозможно, как и самой школе самоопределиться. И тем не менее в Иркутске 70-х, как, впрочем, и в Нижнем 90-х, было больше возможностей, чем в столицах. Иркутск 70-х оказался в одной архитектурной компании с продвинутыми Прибалтикой и Закавказьем, на почти полноценную и вполне живую архитектуру которых с завистью смотрели медленно взрослеющие жители столиц. При этом усилил

А. Меерсона, В. Воскресенского, Я. Белопольского и замечательного московского однофамильца Павлова – Леонида Николаевича – было в те времена явно недостаточно, чтобы вывести столичную архитектуру из устойчиво провинциального состояния.

Опыт Иркутска и Нижнего Новгорода был поставлен молодыми людьми – энергичными, амбициозными, везучими, обаятельными, талантливыми и очень профессиональными. 70-е были героическим, насыщенным и счастливым периодом как биографии В. Павлова, так и иркутской архитектуры, периодом совпадения судеб, не лишенным драм и переживаний, периодом любви, которая завершилась на рубеже 90-х конфликтом и разводом. Развод этот оказался губительным не только для Павлова как лидера иркутской школы и творца иркутского ренессанса 70-х, но и для иркутской архитектуры. Лучшее из того, что было при советской власти, проиграло в споре с худшим, что принесли с собой первые волны демократии: профессионализм, чудом возникший и уцелевший в душные застойные времена, уступил место провинциальной художественной самодеятельности, для которой провинциальность, как говорится, не географическое состояние, а состояние души. Остается надеяться, что уступка эта – временная.



Боков А. Владимир Павлов //
Проект Байкал. – 2005. – № 5. – С. II–IV.



Юрий Бержинский: «Эти люди и построили Восточную Сибирь...»

ПРОЕКТ БАЙКАЛ Юрий Анатольевич, а как вы стали директором?

ЮРИЙ БЕРЖИНСКИЙ Директором я стал абсолютно неожиданно для себя. В то время я довольно много времени проводил в Москве в командировках и сумел поступить в заочную аспирантуру при ЦНИИСКе. Потом я, конечно, убедился, что делать кандидатскую диссертацию на вычислительной технике, которая была в то время, практически невозможно, и где-то в середине обучения понял, что дело тупиковое. Я собирался каким-то образом выйти на экспериментальную часть и организовать это дело уже в Иркутске. Кстати, задумку мне удалось осуществить лишь спустя 15 лет в Институте земной коры при неограниченной помощи академика Николая Алексеевича Логачева. Работа главного конструктора к тому времени была достаточно отлажена, я проработал в этой должности с 1966 по 1973 год. Институт тогда уже был практически обеспечен конструкторскими кадрами. Были налажены хорошие связи с ведущими научно-исследовательскими институтами НИИЖБом, ЦНИИСКом, освоены реальные конструкции в железобетоне, атмосфера постепенно наладилась. К тому времени Бориса Израилевича под каким-то благовидным предлогом отправили на пенсию. Что послужило причиной? Создали такую обстановку, что он вынужден был уйти, перешел на должность проректора по капитальному строительству в Иркутский госуниверситет. К сожалению, у Бориса Израилевича со здоровьем было неважно, он перенес инфаркт и скончался, когда ему было всего лишь 66–67 лет.

Новым директором Иркутскгражданпроекта был назначен Ханан Александрович Маценко, с которым я прекрасно был знаком, поскольку имел хорошие связи с «Промстройпроектом», а он работал там заместителем главного инженера по производству. То есть все, что печатается, выдается, подписывается, – накладные, финансы – все это крутилось у него в руках. Очень напористый и оперативный, подвижный и непоседливый человек.

В 1973 году в очередной раз начала «загибаться» АПМ-3, ее даже хотели «реорганизовать». А что значило для Иркутскгражданпроекта закрыть 3-ю мастерскую? Это означало нанести удар по индивидуальному проектированию в институте, а сам институт свести к статусу проектной конторы, занимающейся «привязкой» типовых

проектов. Мне было досадно, потому что я как главный конструктор довольно много сил вложил в техническую основу индивидуального проектирования. Я предложил Ханану Александровичу вариант: назначить меня на должность начальника 3-й мастерской, освободив от обязанностей главного конструктора института. Подсказал, кого назначить главным конструктором. Ханан Александрович поддержал мое предложение. За год надо было погасить перепроцентовки, накопленные к тому времени в АПМ-3. Суть дела здесь заключалась в том, что действующие тогда расценки на индивидуальное проектирование не покрывали повышенные трудозатраты при разработке индивидуальных проектов, особенно для сейсмических районов. Примерно за год-полтора с большим напряжением всего коллектива АПМ-3 все убытки были покрыты.

В мастерской работало около 100 человек. Было все, случались и не совсем приятные истории: меня вместе с секретарем партийной организации Анатолием Никитичем Колесниковым «приглашали на беседу» к генералам, возглавлявшим УВД и КГБ. Поводом послужило следующее происшествие. В институте была хорошая множительная техника, работал там тогда Е.Е. Богданов, бывший корреспондент по Восточной Сибири «Известий» и «Правды». Богданов сам разрабатывал оригинальные конструкции фотоаппаратов, например камеру с форматом 6 x 4,5, и сам изготавливал опытные образцы. Евгений Евгеньевич сумел организовать у себя фотолабораторию, небольшую мастерскую, у него были миниатюрные токарные станки. И как только я ехал в командировку в Москву, он мне сразу давал поручения. В Красногорске был оптико-механический завод, и я помогал Евгению Евгеньевичу держать связь с этим предприятием. Он же не каждый раз мог съездить в командировку. У него были молодые помощники, которые достали лоции по Байкалу, помеченные грифом «секретно». Никакие они не злоумышленники были, а просто рыбаки. Взяли эти «секретные» лоции и в нерабочее время размножили для своих рыбацких целей. Богданов не знал, у него за спиной все это было сделано. Пикантность происшествию придавало то обстоятельство, что вместе с лоциями были сделаны копии фотографий «девушек», тогда это было редкость. Короче, первый отдел раскопал, доложил. Эту историю сильно раздули. Тогда мы с А. Н. Колесниковым

от генералов впервые узнали, чем порнография отличается от эротики.

В мастерской были и другие происшествия. Тогда в моде были производственные застолья, разумеется, в честь праздников и в целях сплочения коллектива, что не у всех и не всегда добром кончалось. Нужно было за всем этим следить, потому что если не уйдешь последним с «мероприятия» и пустишь дело на самотек, то что угодно могло случиться. В общем, «весело» было.

Я уже всерьез подумывал вернуться к заброшенным аспирантским делам. В ЦНИИСКе отделом аспирантуры заведовал бывший адмирал, который с большим терпением относился к нерадивому аспиранту. Директором ЦНИИСКА был Смирнов Анатолий Филиппович, возглавлявший его много лет. Это крупнейший ученый, он знаменит тем, что еще до войны разработал матричную форму всех основных методов строительной механики. Но для того, чтобы реализовать эти разработки, нужны были мощные вычислительные машины. И только после того, как начали появляться вычислительные машины такого класса, как БЭСМ-2М (1960-е годы), стало возможным реализовать эти методы. Насколько этот человек обогнал свое время! Внешне это был крестьянского типа мужчина с очень простым, грубоватым лицом: никогда не подумаешь, что это академик «строительных наук». Чем-то напоминал де Голля, такая же невозмутимость. И как-то он меня с миром отпустил из аспирантуры, т.е. выдал документ о том, что я четыре года в заочной аспирантуре проучился. Не стал мне портить профессиональную биографию. Я уже подумывал о возвращении к своим научным делам.

Но все пошло по известной поговорке: человек полагает, а Бог располагает. Ханан Александрович Маценко, человек живой, энергичный, перенес подряд два инфаркта, и за два месяца его не стало. Вот и все. Так я стал директором неожиданно для себя, хотя совершенно другие у меня были планы.

Главным инженером института оставался В. Ф. Бух, главным архитектором был назначен В. А. Павлов. У меня были два заместителя: по производству – Владимир Васильевич Катков и по общим вопросам – Яков Михайлович Волькенштейн. Главным конструктором института был Леонид Андреевич Латышев. Вот с такой командой я проработал директором с 1975 по 1982 год – семь лет, а всего в Иркутскгражданпроекте – 21 год.

В городе Черемхово трудилась АПМ-6 под руководством Юрия Михайловича Попкова. Был организован Братский филиал института «Иркутскгражданпроект». Его возглавлял Георгий Иванович Ковалик. Позднее институт стал самостоятельной проектной организацией. Всего там работало более 600 человек.

Естественно, что тогда на директорскую должность назначалась кандидатура члена КПСС. В партию меня еще Борис Израилевич «принял». Как только меня назначили заместителем главного инженера, считалось, что это уже администрация института, Рабей за меня взялся. Перевес жизненного и производственного опыта был на его стороне. Та система подготовки, продвижения и контроля за кадрами при всех ее недостатках все же работала, даже несмотря на обилие партийной бюрократии. Это уже потом началось разложение, к концу брежневского периода. Конечно, могли и ни за что наказать.

Сейчас задним числом я понимаю, с какими удивительными людьми меня столкнула работа. Тогда строились Байкальский целлюлозно-бумажный комбинат, Братский алюминиевый завод, Иркутский уже был построен (директор завода был Авдеев). Еще несколько крупных имен: Мармонтов (директор завода им. Куйбышева), Сенченко (директор БЦБК), Бобрицкий (Сосновская экспедиция), Александров (завод «Радиан»). Я заметил такую характерную деталь: все эти люди, которые построили заводы и города, имея заместителей по капитальному строительству, имея отделы капстроительства, всегда, начиная от стадии проектирования и до стадии строительства

жилья для своих коллективов, всеми этими делами занимались лично. Сами приезжали в институт. Подумаешь, по сравнению с заводами-гигантами, велика ли контора «Иркутскгражданпроект»? Эти люди и построили Восточную Сибирь. Они свою жизнь положили, чтобы все это построить. И по складу характера что-то общее между ними было.

ПБ Как вы думаете, их объединяло то, что они принадлежали к одному поколению?

ЮБ По существу, да. Они прекрасно понимали, что не могут «выпрыгнуть» из существующей системы. Но иногда шли на риск и действовали вопреки правилам этой системы, брали ответственность на себя. Некоторые из них заплатились за это. Вот с такими людьми меня столкнула жизнь и работа.

Какие две основные задачи мне лично, как директору, приходилось решать? Отнюдь не архитектурой и конструкциями я занимался. Я занимался двумя вещами – начал и практически достроил производственное здание Иркутскгражданпроекта и решал жилищные проблемы для сотрудников института. В 1982 году своему преемнику я сдал уже готовый корпус производственного здания, нужно было закончить только отделочные работы.

И вторая задача, которую удалось решить, – это жилье для сотрудников. Расскажу о том, как это происходило.

Выбить строчку в титульном списке для того, чтобы запроектировать и построить собственный жилой дом, – это был очень невыгодный и накладный вариант, потому что все лимиты приходили с опозданием, время было упущено. Документацию надо было сдать до 1 сентября, причем так, чтобы заказчик успел ее утвердить, тогда она попала бы в план строительства. В то же время наши заказчики приходили и говорили: «сделайте нам за два месяца (при нормативном сроке полгода) проект жилого дома, мы вам поможем с квартирами». Этими вопросами ведал заместитель директора. Составлялся договор, который не имел никакой юридической силы. Более того, если бы этот договор попал в руки «компетентных» органов, то влетело бы всем, и заказчикам, и институту. Вот так за семь лет был «построен» несуществующий 80-квартирный жилой дом. Это сильно продвинуло очередь на жилье и способствовало стабилизации коллектива, закреплению кадров в институте. И надо сказать, что в мастерских никого не приходилось заставлять работать (естественно, сверхурочно, без всякой дополнительной оплаты), если знали, что за этот проект заказчик обещает помочь институту с квартирами.

Я считаю основными итогами этого периода своей работы производственное здание института и жилье для его сотрудников. Потому что третью проблему – нехватку архитектурных кадров – в основном решали В.Ф.Бух и В.А.Павлов. Это их усилиями была открыта архитектурная специальность на строительном факультете ИПИ. Конечно, мне также приходилось участвовать в решении этой проблемы. Естественно, через горисполком пришлось пробивать, чтобы первым выпускникам-архитекторам дали квартиры. Их было немного, по-моему, 6–7 квартир, но резонанс от этого шага был огромный. Здесь огромную помощь институту оказал председатель Иркутского горисполкома Н. Ф. Салацкий.

Николай Францевич был очень интересным человеком (по-моему, потомок польских ссыльных). В горисполком он пришел с должности секретаря парткома строительства Иркутской ГЭС. Он очень много сделал для восстановления польского костела. Салацкий даже летал в Карл-Маркс-Штадт и заказал там изготовление органа для костела. А когда при реставрации стен костела выяснилось, что там кирпич не 250, а 260 мм, он сам поехал на кирпичный завод и убедил директора переналадить линию формовки, чтобы изготовить партию кирпича нужного размера. Он проработал на посту председателя горисполкома 17 лет – это рекорд.



Александр Колесников: «В ИГП тогда слетались креативные люди...»

АЛЕКСАНДР КОЛЕСНИКОВ Я в Иркутске оказался в 1977 году совершенно целенаправленно: очень хотелось работать с Владимиром Павловым, о котором узнал из газеты «Архитектура», профессионального приложения к «Строительной газете». Восточная Сибирь – особый регион в России, где объединились два фактора – сейсмика и холод. Школы, детсады, типовые серии жилых домов перерабатывались, потому что для иркутских природных условий типовых проектов не было. Хотя я ехал поучиться у людей, близких мне по духу, а не самоутвердиться, здесь можно было реализовать архитектурные амбиции. В ИГП тогда слетались очень креативные люди.

А спустя несколько лет я услышал о Вячеславе Воронежском, с которого в Иркутске все и началось. Мы лично не были знакомы, но в его окружении было много моих друзей. Они передавали его ауру, энергию; после отъезда Воронежского еще долго ощущалась его магия. То же самое можно сказать о всеобщем любимце Станиславе Нечволодове. Организатор, душа коллектива, он мог собрать, сплотить, направить его на решение любых архитектурных проблем. В третьей мастерской, которую он возглавлял, царил творческий дух. Именно туда я и пришел.

В 77-м в ИГП уже не было ни того, ни другого, но они здорово влияли на каком-то непонятном уровне. Я был хорошо знаком с Владимиром Колпиковым, мятущейся натурой, который рванул из Москвы в Иркутск, а потом был главным архитектором на БАМе. В 2007 году, когда я уже перевелся в ЦНИИПГрадо, ко мне пришел Пхор, тоже поработавший в ИГП и отдавший часть своей молодости его продвижению. Хотя он уже был не очень молод, но его деятельность в ЦНИИПГрадо отличалась эффективностью, фантазией и энергией, которой могли бы позавидовать и молодые люди.

Когда Нечволодову исполнилось 50, он пригласил нас в Эстонию, в очень интеллектуальный город Тарту. Мы с В. Ф. Бухом, Т. Г. Тудаковой, В. М. Аптеман и другими приехали. Оказалось, что в Тарту его уважают и знают: к юбилею открыли его персональную художественную выставку. И я подумал, что толерантность, принятие законов того места, где ты живешь, – это тоже часть иркутского менталитета.

Удивительны эти пересечения с людьми, которые ко времени моего приезда уже покинули Иркутск. И все это – из ИГП. Старшее поколение их вспоминает до сих пор. Станислав Нечволодов, начальник мастерской, организовывал зимой первенство ИГП по хоккею: выезжали куда-то на Байкальский тракт, расчищали лед на Байкале и рубились не на жизнь, а на смерть. Тренировались прямо в мастерской во время перерыва: выносили кульманы, наливали на пол воду, чтобы шайба скользила, – и гоняли эту шайбу.

Воронежский был в этой каше: и в походах участвовал, и в горы ходил. И Воробьева там была, вечный лидер. Павлов в этом не очень участвовал. Вокруг него – фанаты типа Буха, которого знали все рыбаки и охотники на Байкале, хоккеисты, туристы, а он как-то в стороне...

Тут все как-то срослось в кучу: поколение 60-х, характеры, время... Может, дело в том, что у всех были одинаковые условия, делить было особенно нечего, и по головам ходить незачем?

Мои 70-е годы завязаны на эту атмосферу 60-х. Тогда приехали выпускники разных архитектурных школ: московские во главе с Воронежским, Павлов из Питера, Нечволодов с Бухом из Киева. Безусловным творческим лидером был Воронежский. Именно он тогда утвердил идею, которую развили Павлов с Бухом, что градостроительный принцип – самое главное в решении любых проблем.

Нельзя не сказать о главном архитекторе области В. П. Шматкове. В МАрХИ он учился с великими людьми, которые сегодня считаются классиками архитектуры. Когда я совсем мальчишкой приехал в Иркутск, у меня было письмо от его воронежского однокашника, руководителя мастерской Быховского. Я не собирался им воспользоваться, но по месту распределения меня не отпускали. Я пришел к главному инженеру ИГП В. Ф. Буху – он ничем помочь не смог. Тогда я и обратился к Шматкову. А он в тот момент получил новую квартиру. Ужасно неловко было обращаться к человеку в такой момент. Но... в неформальной обстановке за бутылочкой монгольского пива он мой вопрос решил, и 1 января я вышел на работу в ИГП с формулировкой: «В целях концентрации профессиональных кадров».

Я думаю, что без трех абсолютно разных людей, которые остались в городе, – Буха, Шматкова и Павлова – многое бы не случилось. Бух был проводником идей Павлова, а Шматов павловские идеи не воспринимал, считая их чересчур авангардными. Но при этом он никогда никому ни в чем не препятствовал. Он ведь и сам был творческим человеком, проектировал в это время Лимно-логический институт. Это он придумал зданию шарообразную форму. По тем временам идея новаторская!

В 1978 году в ИГП пришел первый выпуск архитектурного факультета ИрГТУ – Е. Григорьева, В. Стегаило, Е. Третьяков. Проектная деятельность стала особенно интенсивной.

ПРОЕКТ БАЙКАЛ Концентрация творческих идей была высокой, и благодаря ей создавалась особая атмосфера во всем институте.

АК Да, там были и другие творческие кадры. Я начал работать в третьей мастерской у В. Е. Суханова, крепкого выпускника новосибирской школы. Там не было такого креативного полета, он не ставил каких-то гиперзадач, но обладал прочными навыками проектировщика-профессионала. Там же ГАПом работал В. К. Нечитайло. Конструктору Л. А. Латышеву было интересно проектировать в сейсмике.

Когда Павлов стал главным архитектором института, а Бух – главным архитектором города, то критическая масса архитектурных идей привела к тому всплеску, который мы называем взлетом иркутской архитектурной школы. Каждый из тройки Шматов – Павлов – Бух обладал своими достоинствами и такими умениями, которые делали их незаменимыми друг для друга. Эти люди никогда не кичились своим положением и не пренебрегали дружескими вечеринками, что не мешало им решать оргвопросы на самом высоком уровне. Стратегические решения и так называемое кредо иркутской школы выработали именно они.

ПБ А в чем это кредо, по-вашему, заключалось?

АК В Москве меня удивляли жалобы на качество материалов и стремление привезти какие-то зарубежные аналоги. Павлов никогда не стремился использовать что-то редкое, – наоборот, он открывал такие конструктивные и выразительные возможности в материалах массового производства, которые до сих пор удивляют. Он, конечно, не просто один из многих – он уникален. Мне доводилось бывать в Нижнем Новгороде; это еще одна интереснейшая школа того времени. И главный архитектор Нижнего с завистью говорил: «Слушайте, у вас же там Павлов работает!»

Иркутская школа родилась из градостроительного подхода и из установки все неудобства и трудности превращать во благо. Павлов хорошо понимал, что иркутские строители не могут выложить идеальный выходящий угол. Но он превращал этот недостаток в новый язык архитектуры: проектировал разнообразные пересечения, изломы и разновысотные конструкции. Мне нравится понятие «иркутский брутализм», оно обозначает чисто сибирские качества: экономию материалов, небогатый декор, монументальные мощные стены. Павлов всегда говорил, что нужно проектировать не дома, а пространство между домами. Потом это назвали средовым подходом...

Я и диссертацию написал по сибирским городам. В своей работе я писал, что наша архитектура была рациональна, эффективна; наше кредо – непрерывность застройки, высокая плотность, откуда и возникает эффективность использования дорогой городской земли: ведь растянута коммуникация при длинных морозных зимах приводит к их дикому удорожанию. Иркутские классики четко сформулировали идею плотной, но не скученной застройки при должной инсоляции и обеспеченности всем необходимым на минимальной территории.

В ИГП ставили задачу проектирования не отдельных зданий, а целых улиц. Таких прецедентов в России почти не было. А Бух и деньги находил, и обоснование делал. Так появились проекты реконструкции улиц Степана Разина и Декабрьских Событий.

Павлов постепенно изживал из института неработоспособных, проектировавших то, что не укладывалось в понимание иркутской архитектуры. Он учил и умению составлять договоры, и проектированию сантехнического оборудования, и механике переговоров с заказчиками. Все – от ГИПов до сантехников – боялись его критики как огня. Вот и оставалась команда, способная на креатив. У Павлова было два любимых заместителя – Л. А. Латышев и Н. Н. Воробьева, которая во всех бумагах разбиралась. А Л. Латышев – это креатив; он мог в девятибалльной зоне спроектировать любую конструкцию. Но Павлов считал, что креатив инженера не должен идти наперекор концепции архитектора, и он Воробьеву на Латышева натравливал.

Надо сказать, что никакое масштабное строительство не было бы возможно без взаимодействия архитекторов и власти, и старые директора, главные архитекторы и инженеры ИГП умели это эффективное взаимодействие налаживать.

Но тут Бух сказал: «Мы свое отработали. Теперь показывайте, что вы предложите». Для меня первой такой работой стало участие в перепланировке улицы Степана Разина. С подачи Павлова я стал ГАПом проекта; тогда мне было 26 лет. Павлов меня и в аспирантуру отправил.

В 80-х годах мы начали активно работать. Работали большими коллективами, что мне очень нравилось. Так, мы с Павловым и Бухом делали проект центра Ангарска на всесоюзный конкурс: все участники вложили в него свои знания, душу и сердце. Мы считали, что городу невозможно навязать новый идеальный центр, спроектированный на пустом месте. Логичнее развивать уже существующий центр, развернуть его к рекам, к которым он развернут спиной. Работали как бешеные, хотя заведомо знали, что конкурс проиграем. Так и случилось. Но, говорят, наш проект сейчас в Музее Щусева.

Обидно, что и другие интересные проекты не осуществились, хотя конкурсы были выиграны. Например, проект новейшего (Академического) моста, разработанный командой Е. Григорьевой и В. Стегаило.

Я бы смысл того периода сформулировал так: высокие задачи, высокие цели, высокие требования к себе и необходимость реализации. Все тогдашние лидеры были государственными людьми. Сейчас таких уже нет: им было интересно, и они были бескорыстны, занимаясь городскими и региональными делами.

ПБ А что происходило в тот период, когда вы сами стали одним из руководителей ИГП?

АК Когда Павлов уезжал, он мне сказал: «Держись Воробьевой». Мы с Воробьевой организовали молодежную мастерскую. Через нее прошли Григорьева, Пржевальский, Лохтин.

Институт стремился, чтобы каждая мастерская вела амбициозные проекты. Сохранение творческого наследия В. Павлова (борьба за Дом на ногах) – драматическая страница истории института. Не всегда успешным было и продвижение идеи Байкальского луча. Но проект пристроенного детского сада для микрорайонов я считаю удачей.

К сожалению, сегодня не только в Иркутске, но и в Москве сосредоточены на узколокальном понимании архитектуры: градостроительный подход непопулярен. Нас же учили идти от общего, то есть города, к частному – дому, улице, микрорайону. Это и есть единственно правильный, как мне кажется, подход к архитектуре.



Владимир Стегайло: «Очень яркое и плодотворное было время»

ПРОЕКТ БАЙКАЛ Владимир Борисович, когда вы пришли в институт? С кем работали?

ВЛАДИМИР СТЕГАЙЛО Я отношусь к первому выпуску архитектурного факультета Иркутского политехнического института, это был 1978 год. Семь человек получили распределение в Иркутскгражданпроект. Я очень горжусь, считаю, что сделал правильный жизненный выбор, посвятив себя архитектуре. Судьба распорядилась так, что я оказался в ИГП, и большая часть профессиональной деятельности связана с этим институтом. Только с 2003 года я работаю в другом месте.

Если говорить о начале моей работы в Иркутскгражданпроекте, то я попал в АПМ-7, мне довелось работать с Николаем Николаевичем Беляковым, соратником В. А. Павлова. Нас, вчерашних студентов, сразу же окунули в серьезную работу. И вроде бы не было такого: «Делай, что хочешь», но мы все занимались настоящим делом. В последующем, когда я знакомился с другими творческими коллективами, к молодым специалистам уже относились по-другому. Может, это было связано с тем, что большинство наших преподавателей в Политехе работало в Гражданпроекте, и мы им уже были знакомы. Возможно, это была тактичность, бережное отношение к творческим личностям, несмотря на их возраст.

Через пять лет я, выполняя функции ГАПа, был уже руководителем бригады. Мы не только занимались архитектурой, но и руководили коллективом, где помимо архитекторов были конструкторы и другие специалисты. Для меня это стало мощнейшей школой: я работал с людьми, которые трудились с Павловым. В нашу бригаду входили такие опытные специалисты, как А. Аладыкина, М. Чулановская, С. Леонтьева, Ознобихина, Н. Незабытовская, Ю. Кузин. Работать было непросто, потому что все они были самостоятельные, имеющие большой жизненный опыт. Я прошел профессиональную школу: они меня, конечно, воспитывали, я в свою очередь отстаивал свою позицию. Но в этих спорах всегда рождались правильные решения.

Это было самое лучшее, гармоничное время в моей творческой работе. Я старался дотянуться до своих учителей, показать свою состоятельность. С большим теплом

вспоминаю Галину Дмитриевну Никольскую, которая была ГИПом.

Хочу отметить, что все первые выпускники архитектурного факультета очень быстро набирали темпы профессионального творческого роста, достаточно быстро стали ведущими специалистами, в течение нескольких лет до ГАПов добрались практически все.

ПБ Какие работы тех лет вы можете вспомнить?

ВС Первой моей самостоятельной работой был дом по ул. Депутатской. Когда я его проектировал, то не чувствовал особого давления от руководства, может, они просто тактично себя вели, и мне казалось, что я работал самостоятельно.

ЕЛЕНА ГРИГОРЬЕВА Это тот дом, где роскошная консоль?

ВС Да.

ЕГ А кто был конструктором, Юрий Семенович Торгашин?

ВС Да, он был главным конструктором мастерской, над всеми главенствовал, его уважали. Я позволял себе, минуя всех, попадать непосредственно к нему на консультации. Главным конструктором института был Леонид Андреевич Латышев. Торгашин же принимал решения, которые меня потрясали. Подталкивая друг друга, мы вырабатывали интересные совместные решения. Многие объекты, к сожалению, не реализованы, хотя кажутся мне весьма актуальными и в настоящее время. Например, комплекс ПТУ связи по проспекту Жукова в микрорайоне Солнечном.

ЕГ Там, где поворот к Канадской деревне?

ВС Да. Это архитектурный объект, который существовал не сам по себе, а находился в структуре застройки, он поддерживал общую концепцию формирования проспекта. В проекте были великолепные решения по созданию общественной площади на стыке учебной функции и общегородских пространств.

ЕГ Я помню ваш яхт-клуб.

ВС Яхт-клуб также укладывался в общую концепцию Солнечного, где формировалась жилая застройка со школами, детсадами внутри территории, а берег отдавался под социальные объекты и рекреационные зоны. Яхт-клуб отличался ярким запоминающимся силуэтом, воспринимаемым со многих видовых точек этого района. Рядом с яхт-клубом планировалось административное здание Байкальского национального парка. Это был симпатичный объект, вписанный в рельеф. К сожалению, эти работы не пошли. Юрий Семенович придумал висящие консоли по 15 м, нависающие на уровне 5-го этажа над площадью, что создавало интересное городское пространство.

Очень яркое и плодотворное было время



архитекторы
В. Стегайло
Т. Агафонова
проектирование
1985–1986 гг.
строительство
1986–1987 г.

Жилой дом по ул. Депутатской в Иркутске







< АПМ-5 позируют журналисту над макетом сквера Кирова
Середина 70-х

Роза Александровна Чудновская (конструктор)
Борис Николаевич Салов (сантехник, нач. отдела)
Владимир Васильевич Исаков (архитектор)
Игорь Васильевич Котков (нач. мастерской)
Людмила Львовна Плавская (электрик, главный специалист)
Александр Георгиевич Красносельских (электрик)

^ АПМ-3

Лето 1984 г., на крыльце здания Гипрострома (ул. Ленина, 6)

В нижнем ряду:

Елена Атоян, конструктор
Александра Гаскина, конструктор
Елена Атоян, конструктор
Августа Михайловна Алексеева, ГИП
Зинаида Семеновна Аवेशникова, экономист
Светлана Федоровна Андреев娜, главный конструктор проектов
Людмила Львовна Плавская, главный специалист ЭТО
Тамара Павловна Захарчук, вертикальщица
Людмила Ипатьева, инженер-сантехник

Во втором ряду:

Юрий Митрофанович Груднин, инженер ЭТО
Валентина Сушкова, конструктор
Елена Григорьева, архитектор
Вера Сун Пан, конструктор
Людмила Кинякина, конструктор
Вера Пермякова, конструктор
Надежда Павловна Савельева, экономист
Алла Чернакова, вертикальщица
Людмила Ульштейн, инженер-сантехник
Николай Павлович Савельев, ГИП

В третьем ряду:

Станислав Михайлович Григорьев, ГАП
Валерий Федорович Лазарев, ГИП
Евгений Третьяков, архитектор
Ирина Сергеевна Богданова, главный конструктор проектов
Людмила Михайлована Злодеева, конструктор
Алла Усова, конструктор

< Бригада архитекторов

АМП-5, 1979 г.

Евгений Третьяков, архитектор
Станислав Григорьев бригадир, ГАП
Анатолий Зибров, архитектор
Галина Мартишина, техник-архитектор
Валентина Сушкова, техник-архитектор
Елена Григорьева, архитектор

> Мужчины АПМ-5, 1980 г.

Олег Пискунов,
Евгений Третьяков,
Иннокентий Дриевский,
Анатолий Муравьев,
Александр Хлебников,
Александр Дриевский,
Николай Савельев,
Григорьев Станислав Михайлович,
Александр Юшков,
Анатолий Зибров



Нина Семеновна Торгашина, конструктор
Тамара Константиновна Тяпичева, конструктор
Людмила Игнатьевна Шаповалова, сестра-хозяйка
Ирина Гаврилова, конструктор
Любовь Беляевская, конструктор

В четвертом ряду:

Иннокентий Дриевский, макетчик
Андрей Макаров, архитектор
Татьяна Ходус, конструктор
Анатолий Зибров, архитектор
Наталья Быкова, конструктор
Татьяна Стоякина, конструктор
Татьяна Нуднер, конструктор
Галина Брылева, инженер СТО
Елена Трофимова, конструктор
Роза Александрована Чудновская, конструктор
Светлана Евгеньевна Гарвид, конструктор

В верхнем ряду:

Олег Пискунов, конструктор
Александр Дриевский, архитектор
Александр Смольков, архитектор
Сергей Белоусов, конструктор
Андрей Красильников, архитектор
Артем Папанян, архитектор
Венера Зуева, конструктор
Александр Хлебников, архитектор
Наталья Артамонова, конструктор
Рамила Низамова, конструктор
Михаил Иванович Пешков, главный специалист сан-тех. отдела
Надежда Федоровна Лысёва, конструктор
Юрий Анатольевич Бержинский, начальник АПМ



< АПМ- 4, конец 70-х - начало 80-х
 Василий Трифонович Соловей
 Сергей Петров

Сергей Алексеев
 Олег Бесседин
 Юрий Сергеевич Кравцов
 Николай Васильевич Лебедев
 Сидоровский
 Люциан Федорович Антипин
стоят: Ренат Булатов
 Сергей Безуглов
 Лидия Антоновна Журавлева
 Инна Зуева
 Валентина Майорова
 Людмила Вапняр
 В. Г. Бажов
 Оксана Чмелик
 Елена Шиховцева
 Елена Фомина
 Маргарита Чумакова
 Татьяна Пономарева
 Наталья Ивашова
 и другие

Галина Анатольевна Вязунова
 Галина Коцур
 Давыдовская

Татьяна Кузина
 Елена Матвеева
 Ирина Симутина
 Надежда Ветлова
 Любовь Самосват
 Галина Урлапова
 Наталья Довгань
 Елена Балаганская
 Лариса Ежова
 Маргарита Колесникова
 (Лебедева)
 Татьяна Котышева (Донская)
 Татьяна Петрова
 Сергей Петров
 Маргарита Вениаминовна Чумакова
 Галина Лузгина
 Верхний ряд:
 Владимир Николаевич Мацвейко
 Екатерина Сергеева
 Лидия Шеховцева
 Елена Кокорина
 Лидия Журавлёва
 Андрей Луговской
 Вадим Снежко-Блоцкий
 Сергей Колесников
 Александр Пржевальский
 Владимир Григорьевич Бажов
 и другие

> АПМ-4, 70-е гг.
 Тамара Грабузова
 Пшеничная?

Любовь Александровна Слуднева
 Второй ряд снизу:
 Владимир Григорьевич Бажов
 Генрих Павлович Гаускин
 Вера Белошалькина
 Интерна Александровна Зуева
 Эльвира Абрамовна Красник
 Наталья Ивашова
 Галина Толстая
 Третий ряд снизу:
 Ренат Ибрагимович Булатов
 Оксана Чмелик
 Татьяна Захарова
 Любовь Васильевна Жмара
 Елена Шиховцева
верхний ряд:
 Валерий Васильевич Солнышков
 Евгения Ивановна Катичина
 Нина Ефимовна Давыдова
 Юрий Сергеевич Кравцов
 Елена Анатольевна Ведерникова
 Вера Афанасьевна Нарожная
 Людмила Бондойль
 Василий Трифонович Соловей
 Владимир Иосифович Зарицкий
 и другие

в Планировочный сектор АПМ-2, 1980 г.
 Татьяна Пономарева (стоит), Нина Михайловна Новикова, Сергей Петров, Валерий Григорьев,
 Любовь Александровна Слуднева, Галина Руденко
Стоят: Сергей Колесников, Вадим Снежко-Блоцкий, Людмила Дмитриевна Четверикова,
 Светлана Калашникова, Галина Шульгина, Галина Урлапова



Новоселье и 20-летие ИГП, декабрь 1984 г.

Директор Николай Александрович Кузаков награждает сотрудников института

На фото:

- В. Ф. Воробьев
- Л. Н. Гессен
- Т. К. Бержинская
- П. Д. Бабкина
- С. П. Бойтман
- В. Н. Бирюкова
- В. Г. Бажов

С ПРАЗДНИКАМИ ДОРОГИЕ ТОВАРИЩИ!



ТОВАРИЩИ!

Н. М. Сосновская
Ю. А. Бержинский
Н. В. Бух
С. М. Григорьев
А. С. Зимина
И. Зуева





АПИ-3, 7 марта 1990 г.
Верхний ряд: А. Хлебников, Р. Низамова, С. Тарвид, В. Пермякова, Л. Беляевская, И. Гаврилова, С. Калашникова, Е. Жижченко, В. Щербатова, О. Черных, Л. Козлова, А. Зибров, А. Муравьев
Сидят: И. Долгова, Л. Шаповалова, Н. Савельева, Н. Корнеева

в В колхозе

Роза Чудновская, Валерий Лазарев, Надежда Савельева



в Ленинград, октябрь 1989 г.

А. А. Муравьев, Л. П. Ульштейн, Н. А. Гришуннова, В. Зуева, ..., Л. И. Шаповалова, Т. Е. Хорус Н. П. Савельева, С. Калашникова, В. Р. Пермякова, Н. Безухова, Р. Г. Низамова, И. Е. Гаврилова, Н. Даниловцева, В. Ф. Щербакова, И. Борисова (Палкина)





Николай Жуковский: «Работа, конечно, была эпохальная»

Начало трудовой деятельности

НИКОЛАЙ ЖУКОВСКИЙ 1982 году я окончил архитектурный факультет и остался работать в Иркутском политехническом институте на кафедре архитектурного проектирования. В течение года готовился в аспирантуру, формулировал тему, искал руководителя – все вроде хорошо, но мне не нравилось то, что члены кафедры находились под постоянной угрозой сокращения. Меня как молодого специалиста это не касалось бы три года, но все же обстановка напрягала, и я стал поглядывать на сторону.

Однажды Виктор Петрович Шматков, будучи главным архитектором области, предложил мне должность главного архитектора в Усть-Куте. Лето кончается, мне надо определяться. Пользуясь броней обкома, в конце августа я съездил туда, меня утверждают и... предлагают начать работать только после ноябрьских праздников, объясняя, что отпуска закончились и начинается пора охоты и рыбалки. Я в некоторой растерянности – выходить 1 сентября в Политех или ждать ноября. И вот иду я как-то, весь погруженный в свои мысли, по площади Кирова, тепло, солнечно – а Иркутскгражданпроект в районе площади располагался, – и встречаю Павлова, который переходил из одной мастерской в другую. Владимир Азарьевич был руководителем моего дипломного проекта и неплохо меня знал, поинтересовался, чего я такой грустный, и удивился, почему я не пошел работать в Иркутскгражданпроект. Но на нашем потоке в год распределения вообще почти не было мест в Иркутске, и практически вся группа уехала работать в Улан-Удэ, кто-то в Салехард, кто-то устроился не по специальности. Павлов пригласил меня в институт и сразу же устроил на работу.

Увольняюсь из Политеха – и вот я уже работаю в АМП-1. Мастерская размещалась прямо на площади, в здании бывшего казначейства – памятнике архитектуры (Ленина, 1). Это было в августе.

ПРОЕКТ БАЙКАЛ Кто работал в то время в этой мастерской?

НЖ Мои непосредственные руководители – ГАП Владимир Иванович Сотников, руководитель группы Нина Владимировна Бух, и коллега Сергей Касьянов. ГИПом была Раиса Тихоновна Осипова, сейчас я ее все время в пример ставлю, она не просто пунктуально и элегантно выполняла свою работу, но и снимала половину технических вопросов сама, не доводя их до смежников и не отвлекая их по пустякам от дела. Часто ГИПы, получив замечания, практически не вникают в суть вопроса, но очень пунктуально передают их дальше смежникам и специалистам и также пунктуально передают их ответы обратно. Раиса Тихоновна вела иногда до 40 объектов! Понятно, что они были в разной стадии разработки, одни на выдаче, другие на начальном этапе, третьи на договорах, и штук пять-шесть как минимум в работе. Вот это ГИП!

Отдел сантехников в нашей мастерской возглавляла вечно молодая и энергичная Полина Дмитриевна Бабкина. Экономистом была Надежда Александровна Казакова, Нелина Николаевна Воробьева – начальник техотдела.

Меня же Павлов, как только я попал в мастерскую, загрузил самыми разнообразными персональными заказами и поручениями. Приносил прямо из областной администрации заказы на какие-то беседки, лестницы, благоустройство на обкомовских дачах. АПМ-1 жила своей жизнью, а я жил своей.

ПБ Были такие поручения от обкома?

НЖ Часто, и это все делалось в рамках обычной работы, вне программы первой мастерской.

ПБ А какая тогда была зарплата, когда ты пришел на работу?

НЖ Где-то 105 рублей, затем 125 и чуть больше к развалу СССР.

ПБ Ты всегда работал в АПМ-1?

НЖ Всегда в первой, с нуля до ГАПа. Только во время перестройки, когда с отдельными специалистами заключали личные контракты, я был в К-12. Это был конец 90-х, директором тогда был Николай Александрович Кузаков.

К 2002 году перед поездкой на полгода в Китай я перешел с друзьями в отдел генплана.



Университетский

ПБ Какие объекты у тебя были в 80-х, 90-х и 2000-х годах?

НЖ Самый крупный, конечно, Университетский. С этой работой я два раза ездил на повышение квалификации в Москву. Запомнилась яркая фигура – профессор Николай Николаевич Уллас, ветеран войны, под два метра ростом. В качестве опоры мной была взята площадка Университетского с прилегающей территорией микрорайона Первомайского, с его характерной сверхплотной застройкой. Посмотрев материалы, профессор Уллас заявляет, что мы в Иркутске совсем проектировать не умеем, такой плотности быть не может... А эта застройка уже существовала! Сначала я не мог понять, что ему не нравится. Потом понял, он же градостроитель, масштаб сразу видит. Оказывается, они привыкли там, в Москве, к 16-, 20- и 24-этажным зданиям, а там другие расстояния между ними, в нашем случае пять этажей и немного 9-этажек. Действительно, этот кусочек Первомайского, внизу, плотнее, чем Университетский. Эта крестообразная блокировка – предвестник Университетского, потому что именно на ее основе разработались градостроительные возможности 135-й серии, ее элементы блокировки.

В одном из вариантов Университетского была найдена некая горизонталь с одной отметкой по всей длине, где можно микрорайон по диагонали пройти с коляской, на велосипеде прокатиться. Она являлась осью, на которую нанизывались все школьные и дошкольные учреждения, и пересекалась с торговой улицей. Эта идея перешла и в реализованный проект, но с таким количеством лестниц и перепадов, что дух захватывает. Кое-что из этого сделано, но пешеходная улица не достроена, в перестройку благоустройство прекратилось, закончилось финансирование, дорогу не сделали, много чего не реализовали. Я как раз на этой пешеходной улице делал благоустройство в виде каскадов фонтанов, на это есть даже рабочая документация.

ПБ Вы в этой работе сделали встроенно-пристроенные помещения. Для этого пришлось разработать целую номенклатуру объектов?

НЖ Региональные типовые проекты именно в этот мо-

мент и разрабатывались. Нормы позволяли в 8-метровой зоне вдоль жилых домов разместить встроенно-пристроенные объекты.

ПБ А что там было, детский сад?

НЖ Нет, в те времена здания детских садов и школ были только отдельно стоящими. В пристроенных объектах на главной пешеходной улице микрорайона разместились районная библиотека, аптека с производством, ЖЭК, парикмахерские, милиция – те объекты, которые просто выпали из современного, рыночного понимания пешеходных улиц и досуговых центров. Сейчас они не так полно и эффективно используются.

ПБ Это в какие годы происходило?

НЖ С 1987 по 1992-й. Работа, конечно, эпохальная, она растянулась на длительное время. В авторском коллективе кроме меня был, конечно, В. А. Павлов, после его увольнения Н. Н. Беляков, Н. В. Бух. Владимир Федорович Бух, как главный архитектор города, также принимал самое активное участие. Он вообще нас крушил: «Давайте не будем так крутить, ориентацию сделаем такую же, как в Первомайском, и с цветом там попроще».

ПБ А ГИПом кто был?

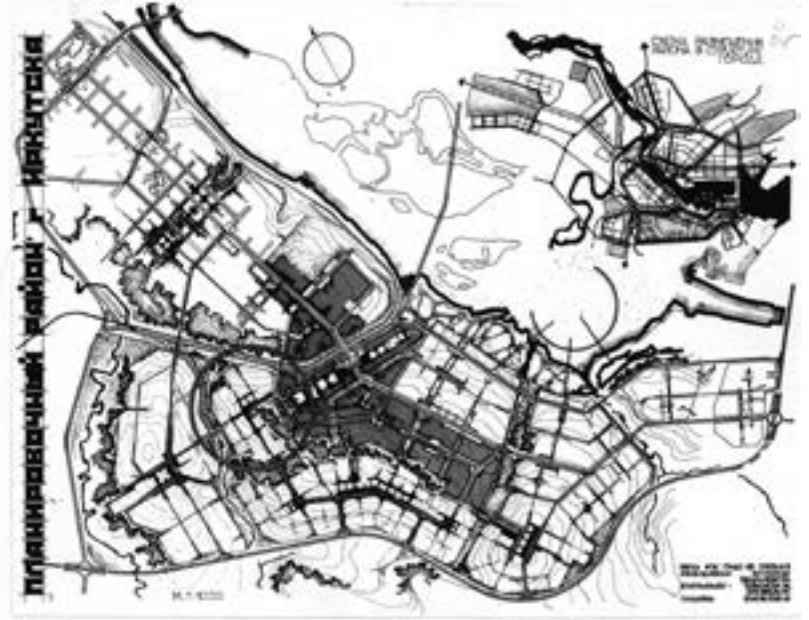
НЖ Раиса Тихоновна Осипова, а потом Ольга Николаевна Козлова, Галина Дмитриевна Никольская.

v А. С. Антипина
Р. Т. Осипова
С. М. Михайлова



Факультет повышения квалификации. МАрХИ, Москва. М-н Университетский в системе жилых районов левобережного округа с обозначением непрерывной системы общественных пространств

ПРОЕКТ РАБОТЫ ПО ПРЕДСТАВЛЕНИЮ ИДЕИ «УНИВЕРСИТЕТСКОГО» РАЙОНА В МАКУ 1999 ГОДА. МОДЕЛЬНЫЙ СТРУКТУРНО-ПЛАНИРОВОЧНЫЙ ЦЕНТР ГОРОДА ИРКУТСКА



По Университетскому была забавная история с художниками. Взбунтовался творческий народ, литераторы, художники, и сказали: такое серое безобразие они не позволят построить. И тогда организовали пленэр аж на три месяца, участники жили в Доме художника на Байкале. Я думаю, это была мудрая политика Владимира Федоровича как администратора, когда протестующей общественности самим предложили подумать над внешним видом микрорайона. Приехали даже из Питера и других мест России, иркутяне тоже были. Меня как консультанта от проектировщиков Университетского тоже туда командировали. Мне оформили командировку на неделю, но за мной оставалось место на все время, и я по выходным туда постоянно ездил. Переночевать, поесть в ресторане... Художники меня буквально «съели» за первую неделю. Сначала нас, архитекторов, ненавидели, ругали, критиковали, а потом я стал даже другом.

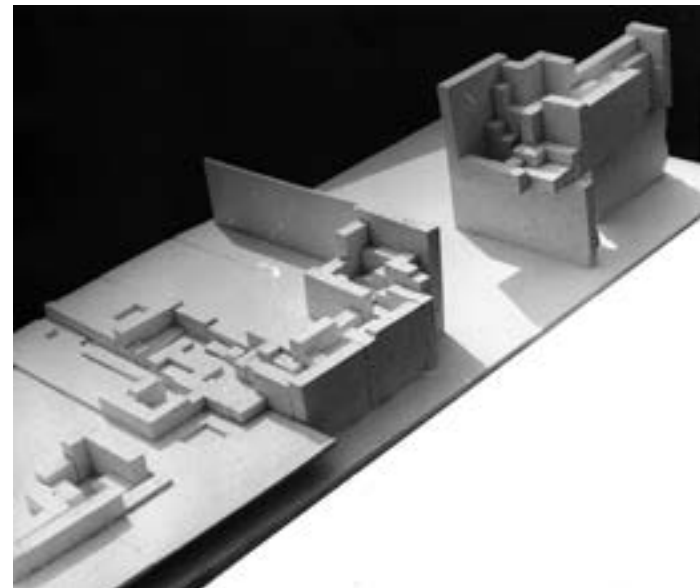
Все получилось замечательно, художники отработали и сделали отличную выставку. Придумали и расставили деревянные колодцы. Многочисленные «гуся» заполнили все дворовые пространства, вдоль домов сложили поленицы, на балконы повесили горшки – вдохнули жизнь, душу. На крышах практически всех домов, особенно в центральной части, разместились стеклянные мастерские художников. В принципе, это было возможно. Дома, понятно, раскрасили. Мы и сами предлагали Владимиру Федоровичу суперграфику. Такие примеры на тот момент уже были и в Минске и в других городах. Но Бух – никак. Единственно, что нам там удалось, это использовать бордовую и черную кремнеорганическую краску. Всего два цвета. Сделали центральную часть Университетского черно-белой, с более контрастной отделкой, хотя этого никто и не замечает. Там балконы белые, а внутри лоджий – черные, и все смотрится более контрастно. А все периферийные объекты – коричневые с белым – более мягко. Это все, чего мы смогли добиться.

Так вот, художники сделали выставку, затем было что-то типа градсовета, они защищали свои работы, делали доклады. Там где-то и концептуальные пространства были созданы, и столбики, и мостики деревянные от Первомайского в Университетский, арочные, симпатичные, с деревянными тротуарами. Все красиво. Я даже удивился:

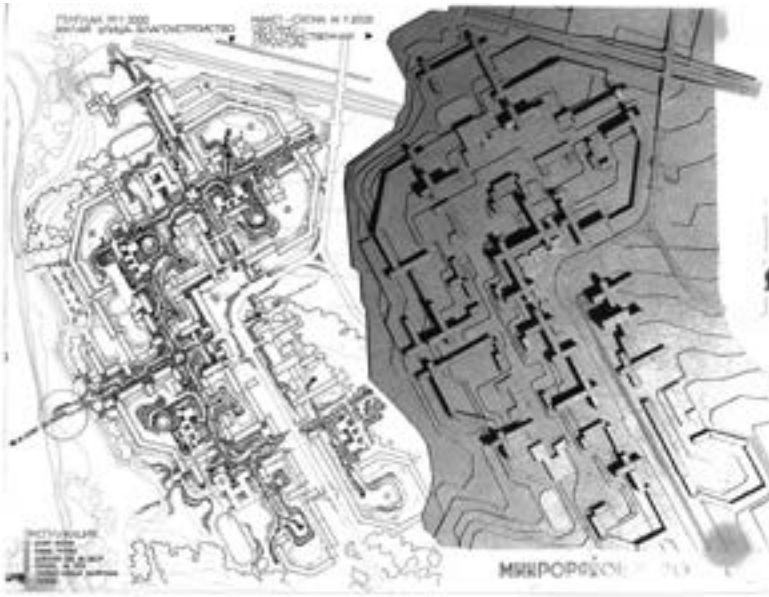
два месяца не было практически никаких результатов, только «подготовка», а потом за полмесяца все сделали и вылепили за две недели великолепные макеты.

Все хлопают в ладоши, одобряют. Владимир Федорович сидит, слушает. Потом говорит: «Хорошо, мы поручаем вам, вам и вам разработать к такому-то сроку ваши проекты». И все. На этом все и закончилось. Выдохлись. Они не знали, как разрабатывать проект, какую документацию делать. И эти идеи ушли в никуда.

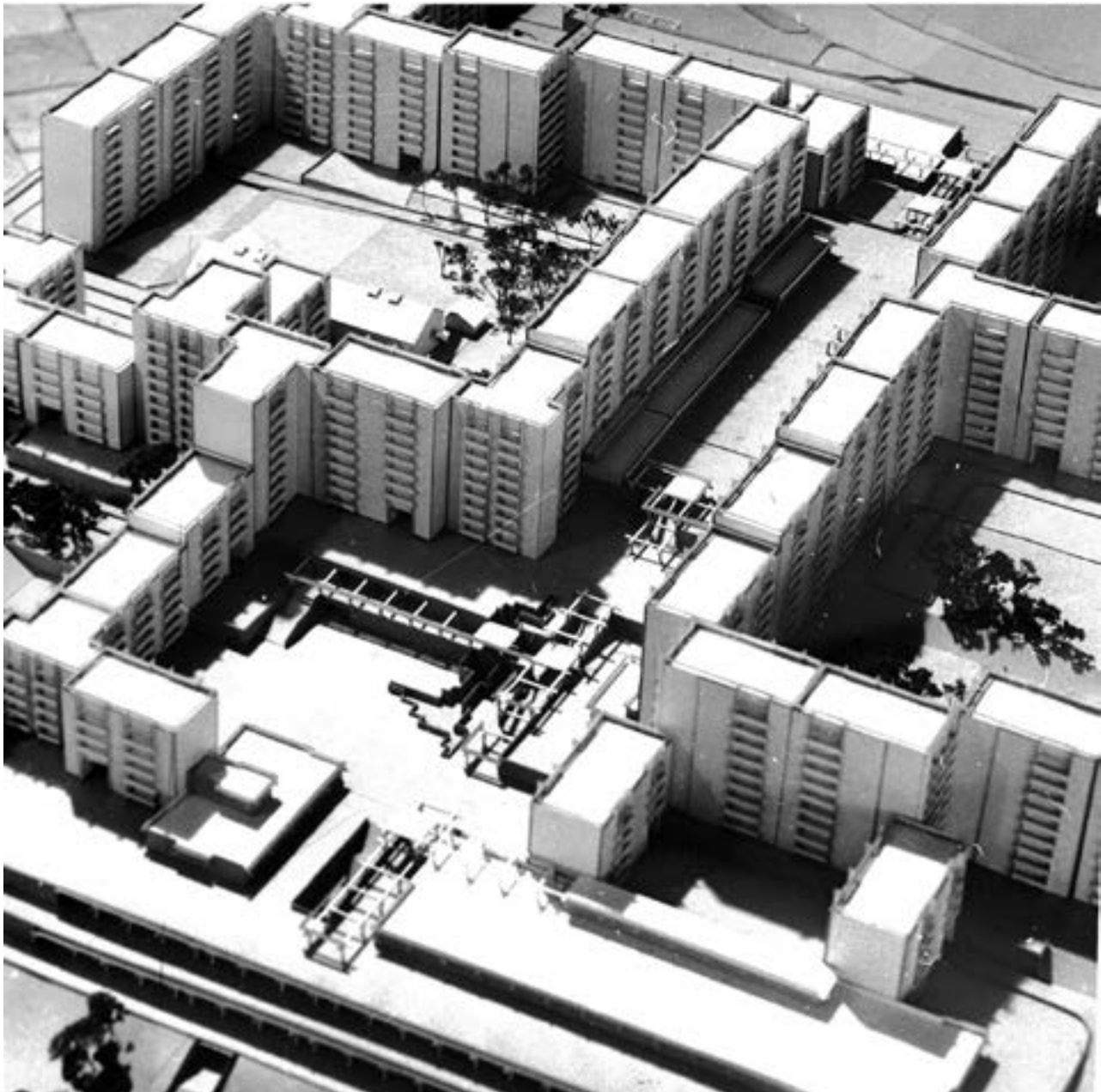
v > Пешеходная улица. Версия благоустройства с устройством каскада для стока ливневых вод. Во время дождя каскад мог стать достопримечательностью, наполняясь шумом бурлящей воды



ПРОЕКТ НЕКОТОРЫХ ЧАСТЕЙ СТРОИТЕЛЬСТВА
ФАКУЛЬТЕТА ПОВЫШЕНИЯ КВАЛИФИКАЦИИ
МАРХИ, МОСКВА. ПРОЕКТ ПЕШЕХОДНОЙ УЛИЦЫ
И ПРОДОЛЬНОЙ ОСИ, РАЗМЕЩЕННОЙ НА ОДНОЙ
ГОРИЗОНТАЛИ С ОБЪЕКТАМИ ОБСЛУЖИВАНИЯ
НАСЕЛЕНИЯ (ШКОЛЫ И ДЕТСКИЕ САДЫ),
ДАЮЩЕЙ ВОЗМОЖНОСТЬ ПРОЙТИ ВЕСЬ
МИКРОРАЙОН БЕЗ ПЕРЕПАДА ВЫСОТ



Факультет повышения квалификации. МАРХИ, Москва.
Предварительные эскизные проработки с устройством пешеходной улицы, которая вошла в проект, и продольной оси, размещенной на одной горизонтали с объектами обслуживания населения (школы и детские сады), дающей возможность пройти весь микрорайон без перепада высот





Первомайские и ноябрьские демонстрации

^ А. Н. Колесников,
А. Ф. Студенников,
В. Ф. Воробьев во главе колонны ИГП

> А. С. Зими́на, Т. Стоякина,
Н. Быкова, А. Смольков,
Т. Нуднер, Н. С. Торгашина,
А. С. Антипина,
И. С. Богданова





Первомайские и ноябрьские демонстрации

^ Ю. А. Бержинский,
Н. П. Савельева,
Л. Л. Плавская,
Н. П. Савельев, 1984 г.

< Г. К. Глебова,
А. Н. Кузаков,
Н. П. Савельева, 1984 г.



Время бурного строительства Братска

На 70–80-е годы прошлого века приходится время бурного строительства Братска. В это время был принят ряд постановлений Правительства СССР о социальном развитии Братска по пятилеткам. Этими документами был дан старт массовому строительству жилья, школ, детских садов, торговых центров и баз, кинотеатров, головных инженерных сооружений.

На фоне этих мероприятий возникла необходимость в создании в Братске собственной проектной организации городского строительства, что и было сделано в 1970 году на базе института «Иркутскгражданпроект». В этом же году началось формирование коллектива. В Братск приехали специалисты из многих городов Советского Союза: Москвы, Ленинграда, Караганды, Риги, Бреста, Волгограда, Тбилиси, Иркутска, Новосибирска и др. Постепенно коллектив набирал силу и опыт, и вскоре практически всё проектирование города было сосредоточено в руках Братского филиала ИГП.

С учетом высокой квалификации специалистов (Т. С. Акинфиевой, В. М. Зимины, Б. В. Зотова, С. Баум, Г. И. Светличного, В. В. Малюкиной и многих других), как однажды объяснил В. П. Шматков, в то время главный архитектор Иркутской области, филиалу была доверена разработка планировочных проектов для многих городов и населенных пунктов центральных и северных районов области. Это города и поселки городского типа Бирюсинск, Тулун, Усть-Кут, Тайшет, Нижнеудинск, Мама, Качуг, Железногорск и др. В Братске – микрорайоны № 17, 18, 22–24, № 1 в ГДР, Центральный жилой район, ПДП поселков Гидростроитель, Осиновка, ПДП Юго-Западного жилого района, ПДП планировочного района Энергетик и др.

Специалисты филиала ИГП последовательно, но в очень сжатые сроки реализовывали положения генплана города, выполненного генпроектировщиком – институтом «Гипрогор». Генплан в те времена являлся фактически законом, любые отступления от которого допускались лишь эпизодически, с доскональным анализом и мотивировками, с рассмотрением на многочисленных градостроительных советах разных уровней.

Повышенное внимание уделялось объектам строительства Байкало-Амурской магистрали. Так, проектиру-

емый центральный жилой район в Усть-Куте пронизывал подземный тоннель. Похожие проблемы преодолевались в Улькане и других населенных пунктах. Все эти работы сопровождались интереснейшим сотрудничеством с проектировщиками БАМа из Томска, Москвы.

Особый авторитет завоевали и наши инженеры, находившие рациональные технические решения при проектировании головных и магистральных инженерных сооружений. В Братске впервые в области появились дома в 12 этажей, здание уникального городского крытого рынка с сооружением мембранного покрытия, был запущен троллейбус. Благодаря усилиям и возможностям строительного комплекса Братска при мощной поддержке областных и республиканских властей, Братск вплотную приблизился к Иркутску по темпам строительства, и в этом была заслуга коллектива филиала, его первого директора Г. И. Ковалика. Огромную лепту в становление организации внесли Л. Г. Новикова, В. М. Зимин, Б. И. Бушмакин, В. В. Васин, Л. Г. Шитц, Ю. Р. Мачай, С. И. Мохов, В. И. Бородулин и др.

Деятельность филиала, безусловно, подвергалась дополнительному техническому контролю со стороны головного института, техотдел возглавляла Н. Н. Воробьева. Достаточно упомянуть директора ИГП в то время Ю. А. Бержинского, сменившего его Н. А. Кузакова, главного архитектора В. А. Павлова, главного архитектора города В. Ф. Буха, чтобы понимать масштаб лидеров.

Филиал постепенно завоевывал высокий авторитет не только в профессиональной деятельности – он становился и своеобразным культурно-интеллектуальным очагом города. Участие в различных конкурсах, КВН, соревнованиях, турслетах, праздничные вечера и любительские фильмы – все это выделяло коллектив среди творческой и деловой общественности Братска.

В 80-е годы организовывались спартакиады институтов гражданского проектирования Иркутска, Братска, Улан-Удэ и Читы. Их можно было назвать праздниками общения. Всё это работало на авторитет филиала (преобразованного в 1990 году в институт «Братскгражданпроект») и в целом коллектива. Не случайно президент Академии архитектуры России А. Г. Рочегов, посетивший город в 1995 году, высоко оценил деятельность института



< Делегация коллектива Братского филиала ИГП – участников спортивной олимпиады среди проектных организаций (перед зданием ИГП): Ю. Жаркой, Н. Рыбкин, Л. Новикова, Т. Захарова, С. Мохов, И. Фельдман, В. Рыков, С. Ермакова, В. Астраханцева, Т. Ким, В. Иноземцев. Здесь же иркутяне Анна Кудреватых, Елена Жижченко, Ракша, Владимир Коноплев, Олег Пискунов и др. Середина 1980-х гг.

v Архитекторы Л. Мочалова, В. Астраханцева (главный архитектор мастерской), С. Мочалов, А. Мочалова, Т. Бессонова, А. Чудинов. 1983 г.

БГП и всего строительного комплекса Братска.

Мы находили интерес в том, чем занимались. Побеждал энтузиазм молодости и патриотический дух времени. А главное – потрясающая среда полубустроенного бытия. Каждый день нес что-то новое, неожиданное. Мы всегда находились в ощущении завтрашнего открытия – новая работа, интересная командировка в незнакомые для тебя места, знакомства, встречи, люди-личности и, конечно, песни!

Поздравляем всех коллег института «Иркутскгражданпроект», с кем была связана наша творческая деятельность, общественное и деловое сотрудничество, с кем соревновались и дружили в прекрасные 70–80 годы, кто был и останется в нашей доброй памяти, с 50-летним юбилеем! Считаю его и своим. Успехов, благополучия и удовольствия вам от жизни!

**Виктория Астраханцева
Александр Студенников**
Фото из архива Виктории Астраханцевой



v А. Студенников, И. Вирко, В. Астраханцева, С. Мохов на демонстрации. 1981 г

> Архитекторы М. Мочалов, Т. Иконникова, А. Мочалова, Т. Мякишева, В. Астраханцева, С. Мочалов





АПМ-3, спектакль «Арго», 8 марта 1983



АПМ-3

76





АПМ-3



АПМ-3, 23 Февраля

шаржи
Сергея Алексеева





Архитектурные конкурсы

ВЛАДИМИР СТЕГАЙЛО Конкурсы, на мой взгляд, – одна из сильнейших вещей, которая разминает мозги.

ЕЛЕНА ГРИГОРЬЕВА Для гражданпроектантов участие в конкурсах было хорошей традицией. Проводились конкурсы разного уровня – внутриинститутские, городские, областные и разных типов – открытые и закрытые, заказные.

В начале 80-х прошел конкурс на реконструкцию и приспособление водонапорной башни по ул. Байкальской. Победители – молодые архитекторы Андрей Красильников и Владимир Распутин – были награждены поездкой в Индию.

Помню городской конкурс на проект кафе по ул. Карла Маркса, областной на малоэтажное жилье. Команда молодых архитекторов нашей АПМ-5 участвовала в международном конкурсе на гастрольный театр. Во всесоюзном конкурсе на сельскую школу на 18 классов мы даже премию получили, поощрительную, кажется.

ВС Среди самых интересных, безусловно, конкурс на проектирование здания Музея Арктики и Лапландии в Рованиemi (Финляндия). Собрался хороший коллектив: В. А. Павлов, С. Г. Алексеев, Е. И. Григорьева, Е. А. Третьяков, А. Г. Красильников, В. В. Распутин и я.

ЕГ Это было в сентябре 1983 года. Владимир Азаревич тогда получил персональное приглашение от организаторов этого международного конкурса и позвал нас вместе поработать над проектом музея. Незадолго до приглашения Международный союз архитекторов включил Павлова в список пятидесяти выдающихся архитекторов мира. Генератором основных идей был, конечно, он.

ВС Мы обсуждали концепцию и пытались наши решения, архитектурные образы донести в графике. Решение было отличное. И честно говоря, я его потом пытался использовать в своих работах. Участие в подобных мероприятиях – это не просто конкурс ради конкурса, ради победы, это колоссальный творческий опыт, потом обязательно что-то остается в памяти, накладывается отпечаток на творчество.

ЕГ Я там рисовала планы. Сейчас, глядя на планы, поняла, что первый атриум, с которым довелось работать, был в Музее Арктики и Лапландии.

ВС Да, хотя столько лет прошло, все это осталось актуальным.

Еще один российский конкурс, заказной, был объявлен на проект застройки центральной части Ангарска. Первое место было присуждено не нам, но наше решение было сильное. Я бы этот конкурс студентам показывал, в учебниках разместил.

ЕГ Напиши учебник. Говорят, что эта работа хранится в Музее архитектуры им. Щусева.

ВС К сожалению, Ангарск развивается не по тому пути, как предполагалось в нашем планировочном решении.

ЕГ Так бывает...



В 1979 году был объявлен закрытый Всесоюзный конкурс на застройку центральной части Ангарска. Участие в нем принял ряд ведущих проектных организаций страны, в том числе коллектив ЛенНИИП градостроительства – автор генплана Ангарска. Получила приглашение и ведущая региональная проектная организация – институт «Иркутскгражданпроект». Целью конкурса стали развитие и реализация основных положений нового генерального плана, касающихся в основном нового общегородского центра Ангарска на пересечении Ленинградского и Ангарского проспектов, с развитием парковой зоны в пойме реки Китой и выходом города на ее левый берег.

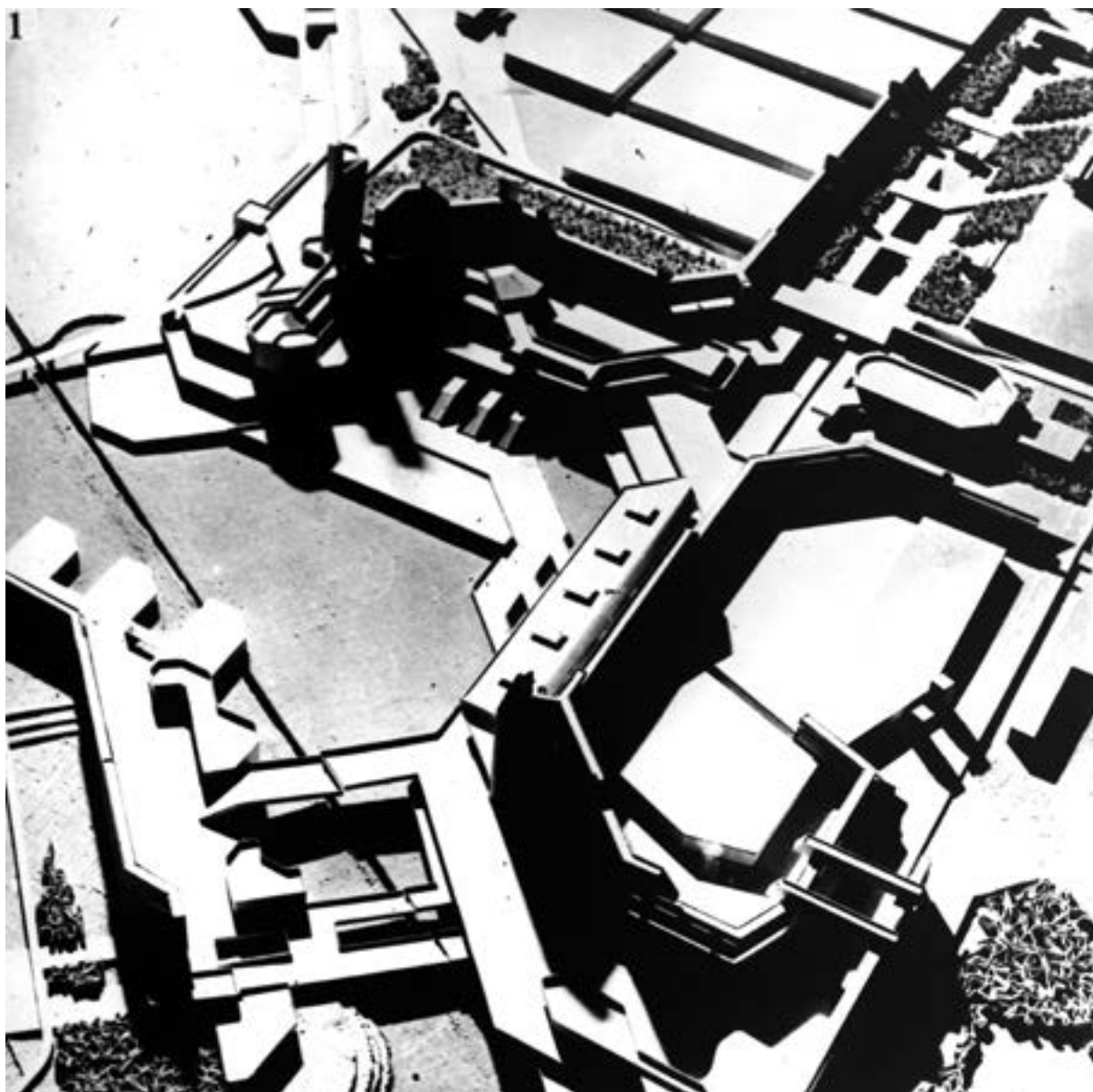
Суть предложений авторского коллектива иркутян прежде всего в развитии центра на бровке Китоя. В природном, естественно сохранившемся амфитеатре, на его террасах создается современный центр города как продолжение и развитие существующего. Формируется плотное ядро общегородского центра и направление его роста – вдоль склонов, обращенных к реке, до сложив-

шихся районов жилой застройки, так называемых кварталов. На этой оси возникают «подцентры», наделенные центральными, общегородскими функциями. Со временем должен возникнуть линейный центр, важнейшим элементом которого будет река Китой с парком в ее пойме.

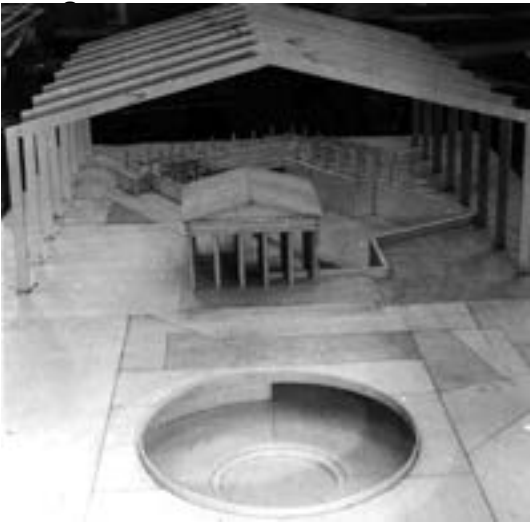
Цит. по ст.: Колесников А. Ангарский конкурс // Проект Байкал. – Год. – № 5. – С. 13–15.



Заказной всесоюзный конкурс на центральную часть Ангарска



архитекторы
В. Павлов,
В. Бух,
С. Алексеев,
Н. Беляков,
Е. Григорьева,
А. Колесников,
В. Стегайло,
Е. Третьяков
1979 г.



v Музей Арктики и Лапландии
(международный конкурс)

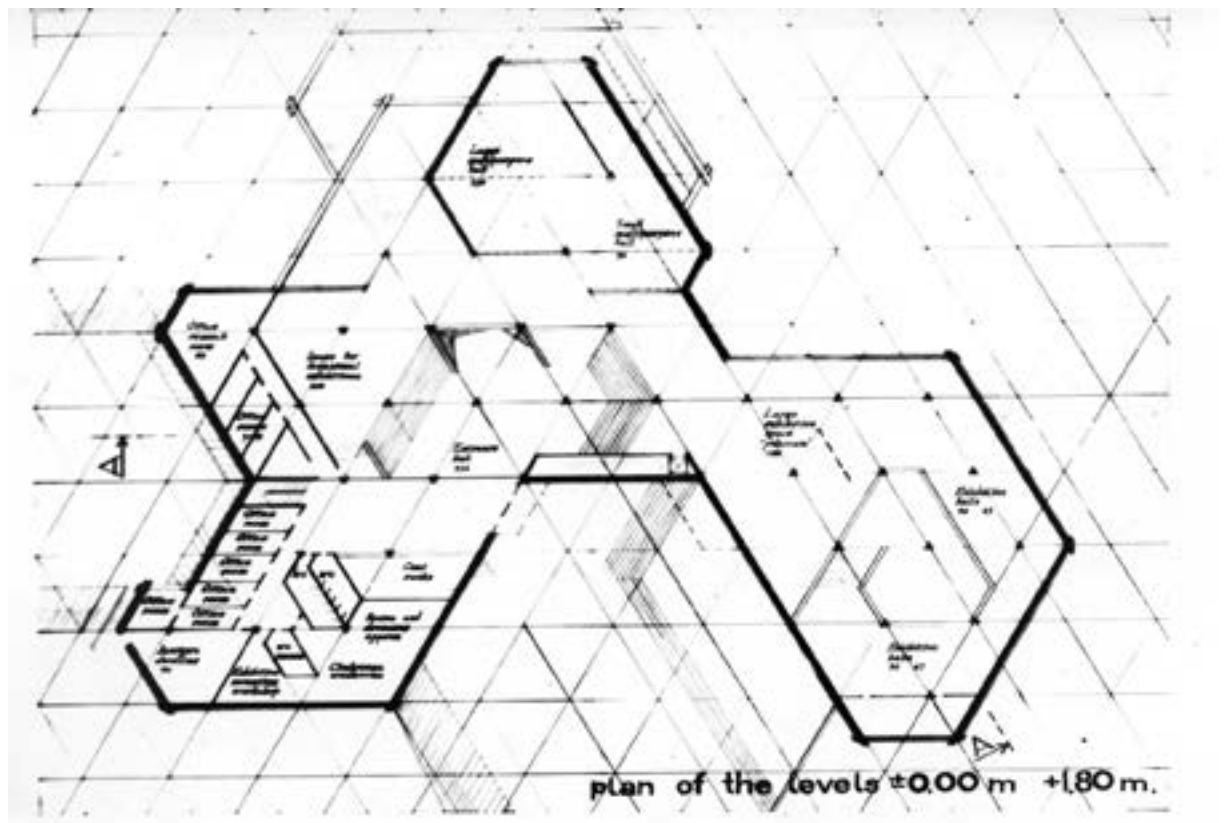
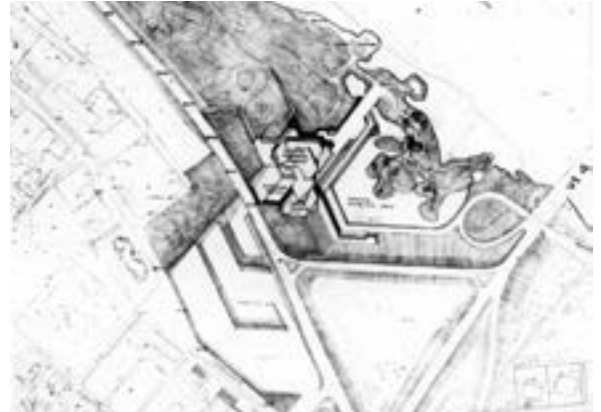
^ Гастрольный театр
(международный конкурс)

архитекторы
 В. Павлов
 С. Алексеев
 Е. Григорьева
 А. Красильников
 В. Распутин
 В. Стегайло
 Е. Третьяков
проектирование
 1983 г.
заказчик
 администрация города
 Рованиеми

Музей располагается на берегу реки Оунасейоки. Дерево – типичный для Финляндии строительный материал – выступает ведущей темой иркутского архитектурного предложения. Треугольная модульная система отзывается на конфигурацию ландшафта и транспортной инфраструктуры места. Перетекание многосветных пространств экспозиционных залов метафорически наводит на тему Арктики и Лапландии.

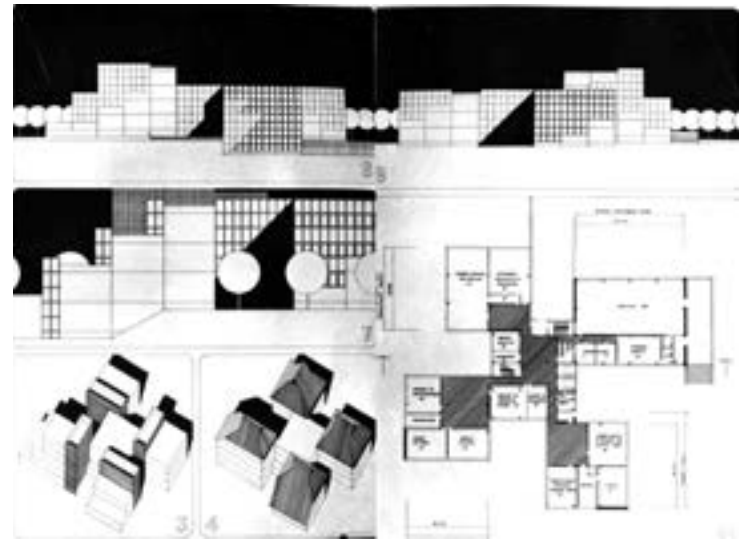
Владимир Бух, Елена Григорьева

Из кн.: Владимир Павлов / ред. В. Бух, Е. Григорьева. – Екатеринбург : TATLIN, 2013. – С. 76.

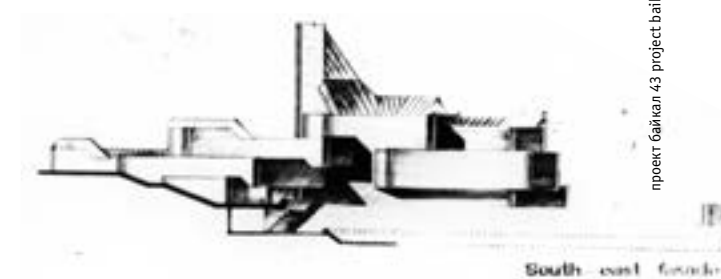
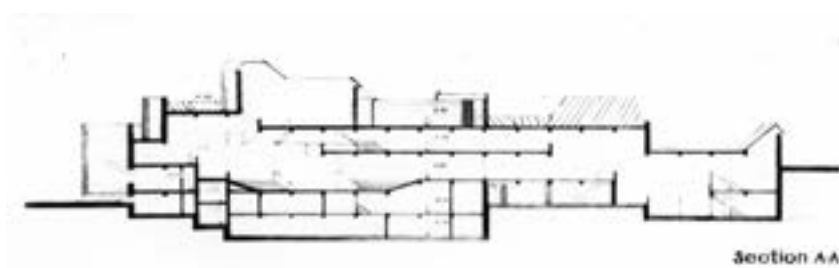
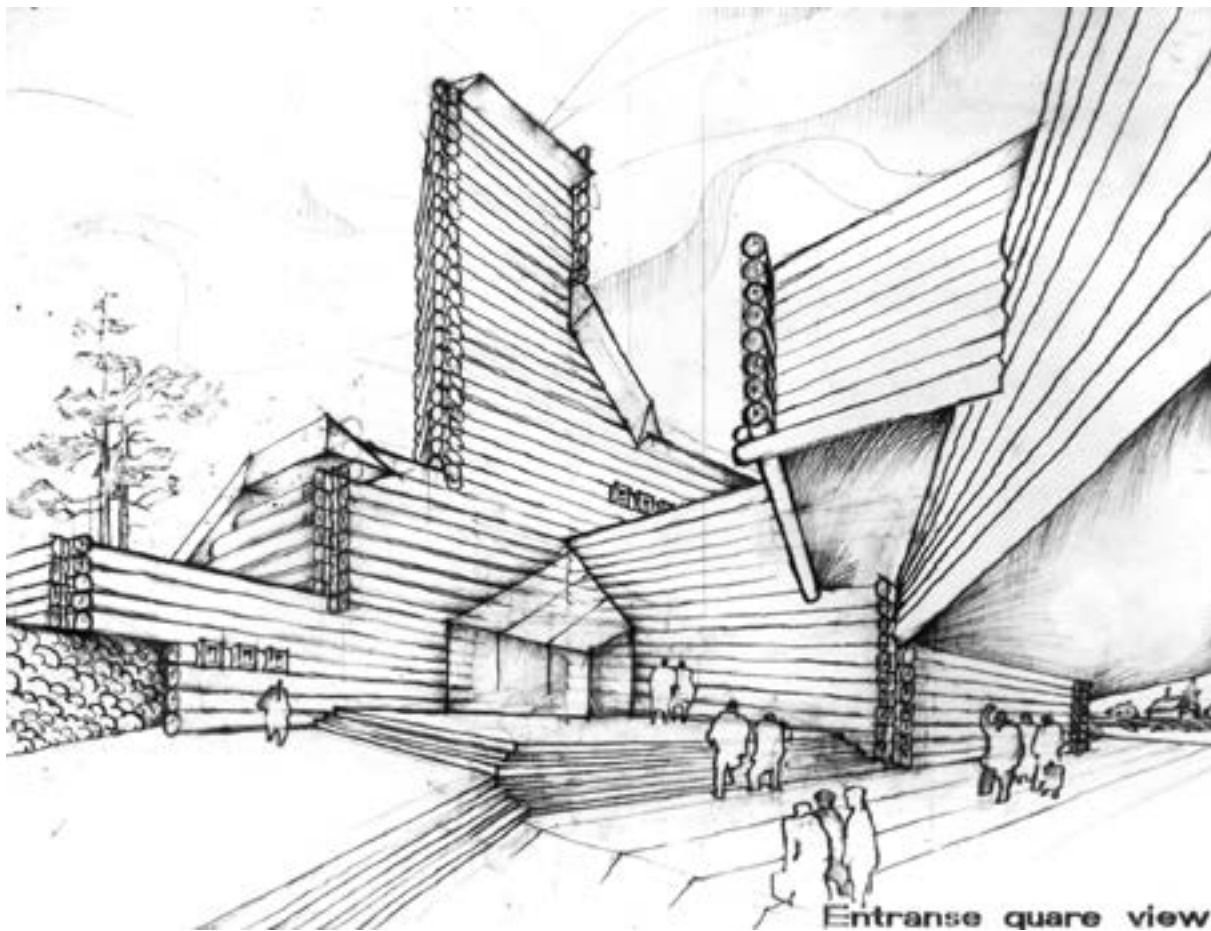




^ Малоэтажный дом
(областной конкурс)



^ Сельская школа на 18 классов
(всесоюзный конкурс)



архитекторы
В. Павлов
В. Бух
заказчик
Иркутский облсовпроф
начало проектирования
1966 г.
окончание строительства
1970 г.



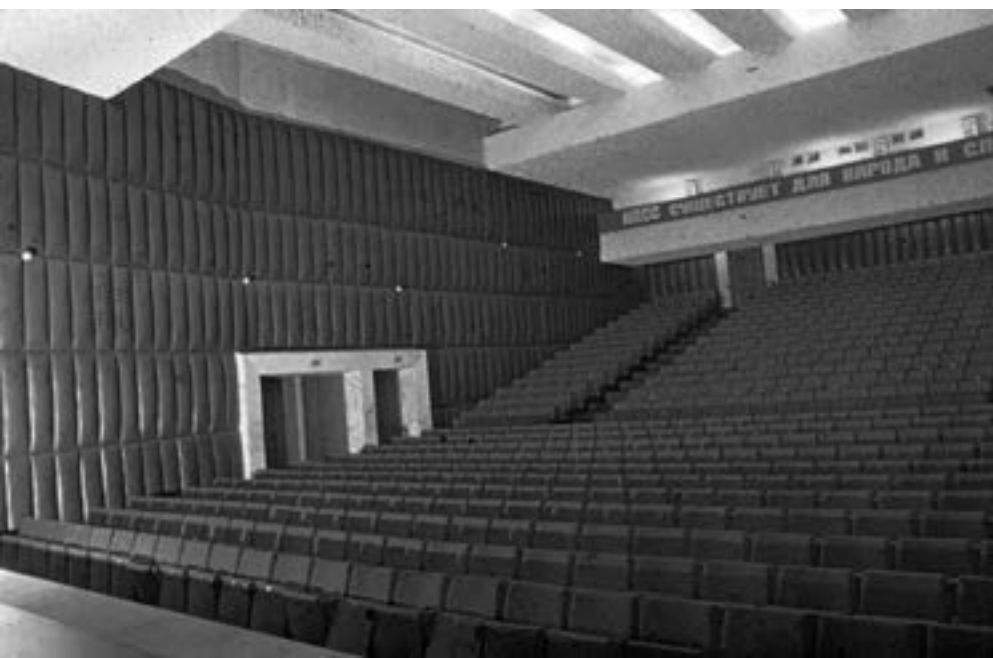
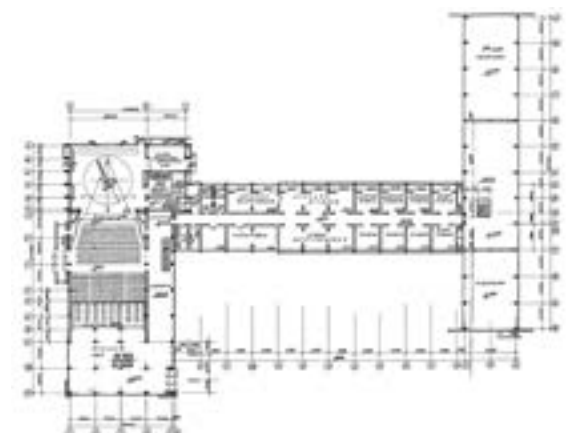
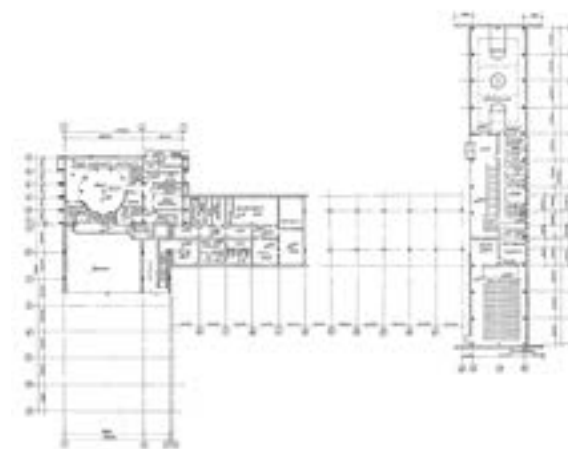
Дом культуры профсоюзов на 800 мест по ул. Декабрьских Событий в Иркутске

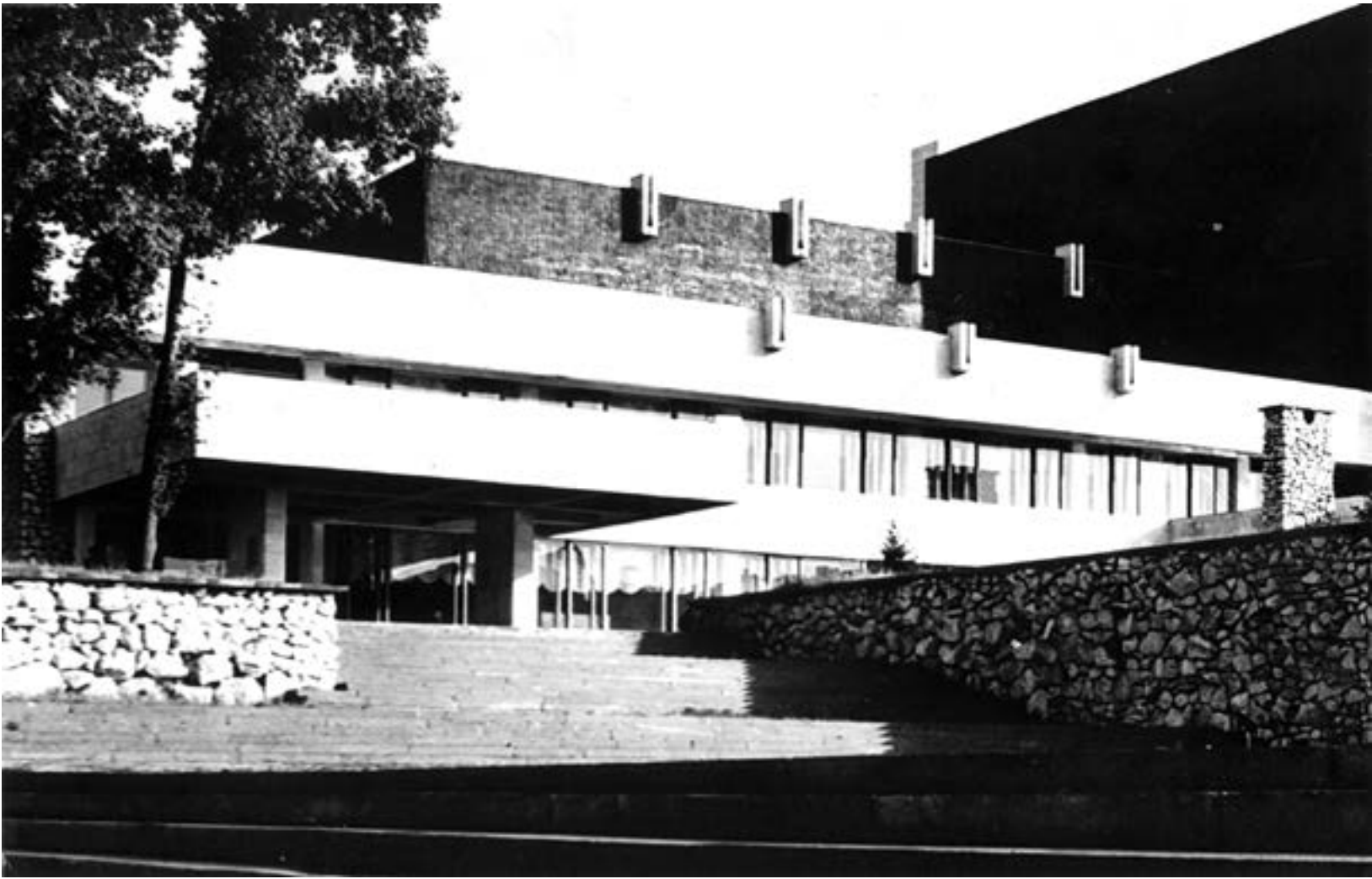
В период тотального типового строительства иркутские архитекторы, и Владимир Павлов в первую очередь, искусно использовали предлог так называемой «переработки типового проекта на сейсмику», что позволяло на основе типового получить авторское решение.

Облицованные мрамором железобетонные антисейсмические усиления сценической коробки, мраморные карнизные лбы с брутальными водосливами, черная рельефная керамическая плитка облицовки фасадов, остекление до пола, гранитные лестницы, мраморный бут подпорных стенок на выразительном рельефе, пешеходный проход под клубным блоком, кожаные панели облицовки зрительного зала – неполный перечень авторского вмешательства в типовую проект. Фонтанная композиция на переднем плане – неотъемлемая составляющая ансамбля. Дом культуры побудил формирование вокруг себя районного общественного центра.

Владимир Бух

Из кн.: Владимир Павлов / ред. В. Бух, Е. Григорьева. – Екатеринбург : TATLIN, 2013. – С. 20.







В 70-е годы интерес к домам галерейного типа занимал умы многих советских архитекторов, но, насколько нам известно, только Владимиру Павлову удалось довести эту идею до реализации. Преодолеть существовавшую в то время в стране систему было не просто. Чего стоили только затребованные Госстроем России пожарные испытания дома, проведенные пожарной академией.

Суть идеи – замена большей части вертикальных коммуникаций горизонтальными, приводит к существенному их общему сокращению, и это заметно снижает стоимость квадратного метра жилья и дает ощутимый экономический эффект.

Комплекс состоит из трех жилых блоков переменной этажности, связанных между собой общими вертикальными и горизонтальными коммуникациями. К сожалению, построить удалось только один блок, но и он один отвечает на все предложенные Павловым решения. Одноуровневые квартиры первого этажа с приквартирными дворами имеют каждый свой выход наружу. Огражденные

Жилой дом галерейного типа по проспекту Карл-Маркс-Штадт (ныне проспект Жукова)

архитекторы
В. А. Павлов
Н. Н. Беляков
проектирование
1983 г.



кирпичными стенками приквартирные дворики, впервые реализованные архитектором в микрорайоне Байкальский, снимают проблемы, связанные с заселением первых этажей, для многих даже делают их предпочтительными. Галереи расположены в доме через два этажа, выходят к вынесенным за пределы дома лифтовой шахте и двум на весь блок пожарным эвакуационным лестничным клеткам. Из галереи входы в квартиры на этом этаже и по изолированным лестницам на этаж ниже и выше. Галерея, таким образом, одна на три этажа.

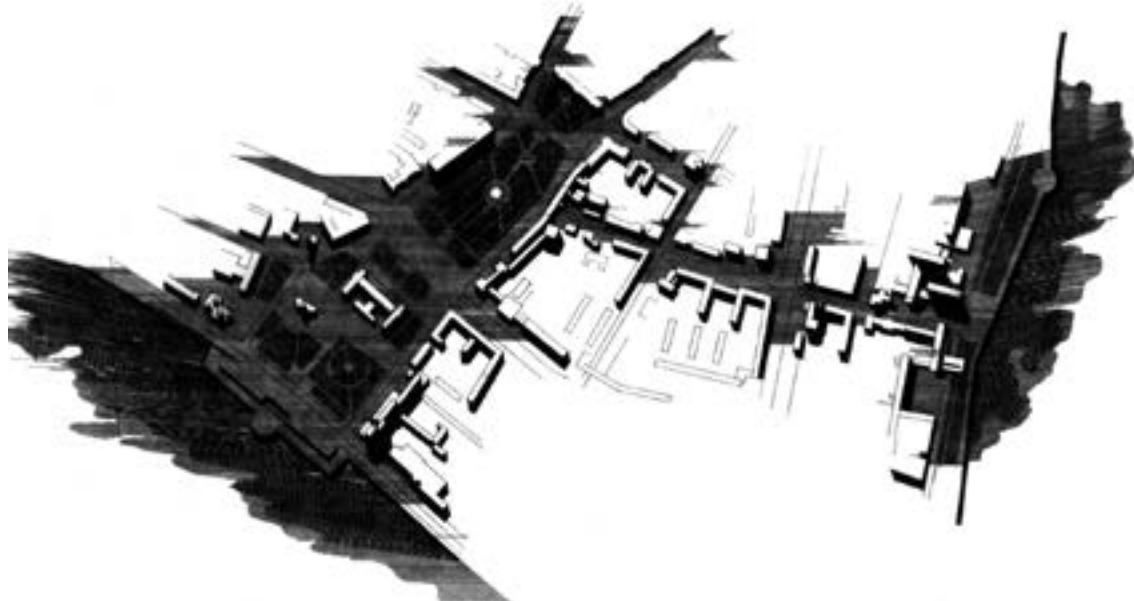
Типовые железобетонные для мелкого диаметра труб лотки создают своеобразную структуру фасада. Спаренные вертикальные «несут» балконы, горизонтальные, заполненные грунтом, выполняя роль перил, одновременно являются и цветочницами.

Владимир Бух

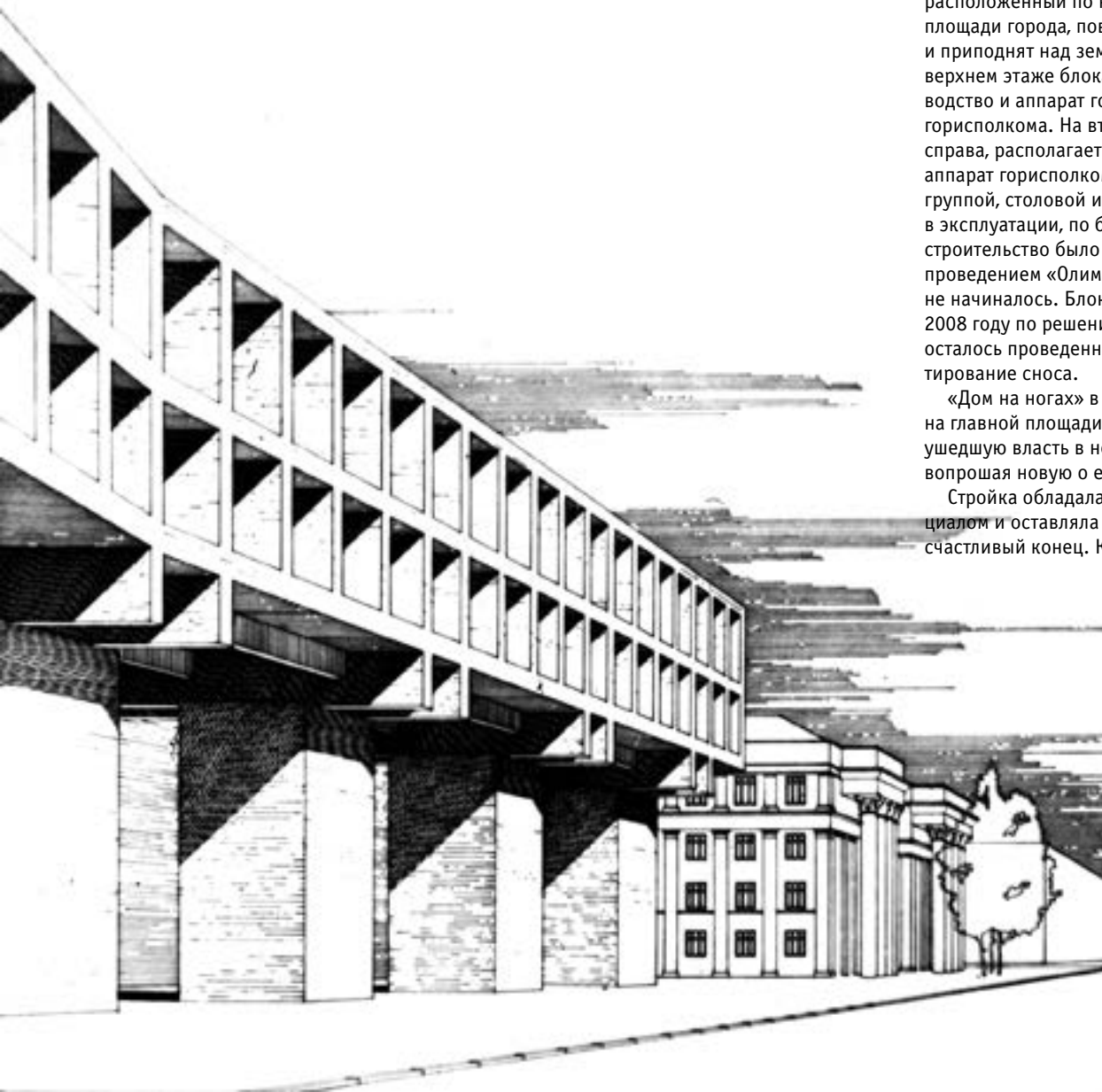
Из кн.: Владимир Павлов / ред. В. Бух, Е. Григорьева. – Екатеринбург : TATLIN, 2013. – С. 77.



архитектор
В. А. Павлов
начало проектирования
конец 1960-х
начало строительства
1970-е
заказчик
Иркутский горисполком



Здание ГК КПСС и горисполкома



По проекту здание состояло из трех блоков. Блок «А», расположенный по красной линии административной площади города, повторяет легкий излом этой линии и приподнят над землей на семи столбах-опорах. На верхнем этаже блока должны были размещаться руководство и аппарат горкома, этажом ниже – руководство горисполкома. На втором плане в глубине участка, справа, располагается блок «Б», в котором размещался аппарат горисполкома, слева – блок «В» с вестибюльной группой, столовой и актовым залом. Блок «Б» находится в эксплуатации, по блоку «А» была возведена коробка, строительство было заморожено в конце 80-х связи с проведением «Олимпиады-80», строительство блока «В» не начиналось. Блок «А» («Дом на ногах») был снесен в 2008 году по решению городской думы. Жестом отчаяния осталось проведенное иркутскими архитекторами пикетирование сноса.

«Дом на ногах» в недостроенном состоянии простоял на главной площади города более 25 лет, как бы обличая ушедшую власть в неспособности завершить начатое и вопрошая новую о ее созидательных намерениях.

Стройка обладала высоким архитектурным потенциалом и оставляла надежду хоть на затянувшийся, но счастливый конец. Конец оказался другим.

Владимир Бух

Из кн.: Владимир Павлов /
ред. В. Бух, Е. Григорьева. –
Екатеринбург : TATLIN, 2013.
– С. 113.

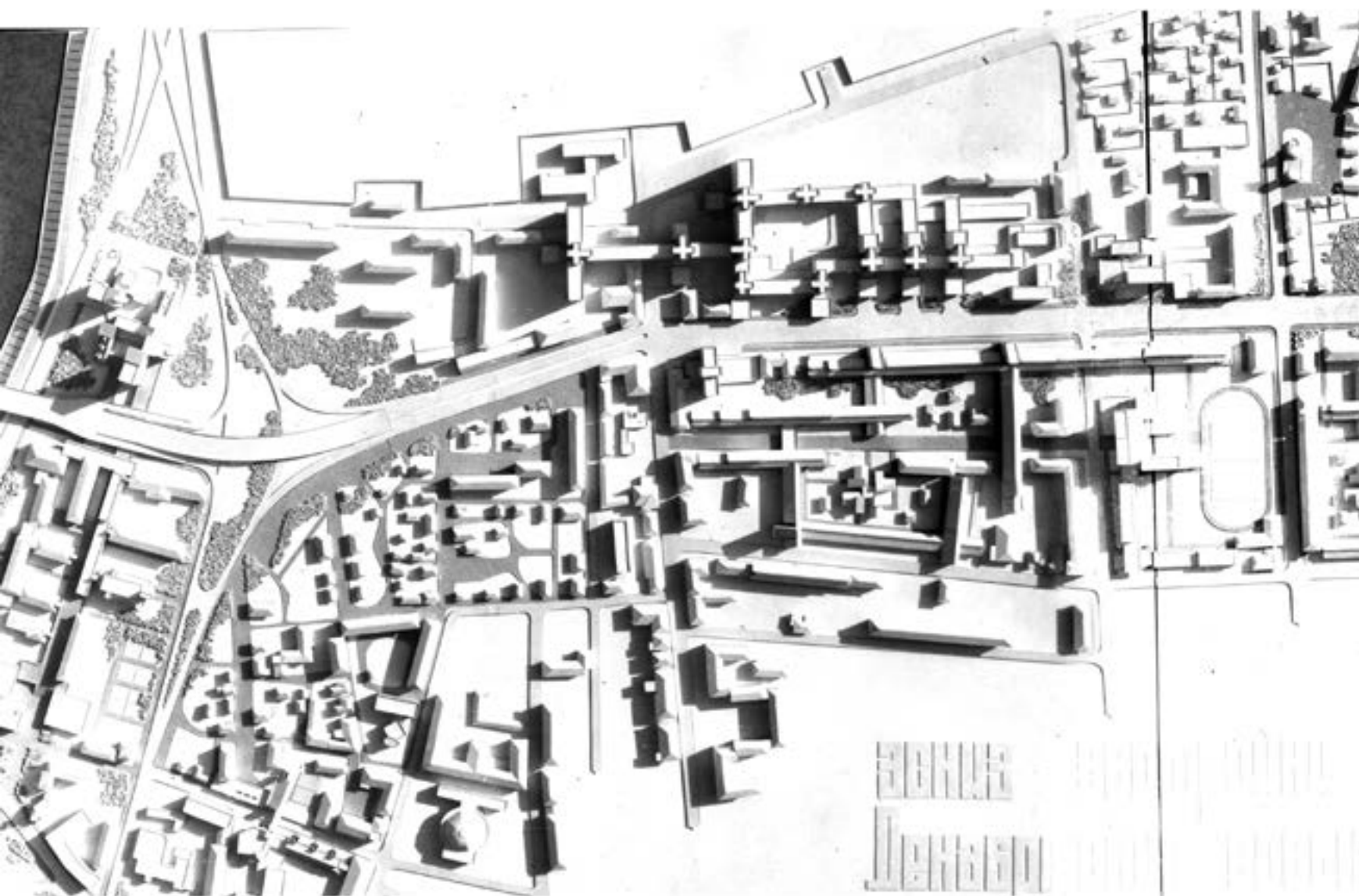




В конце семидесятых главный архитектор города и главный архитектор Иркутскгражданпроекта инициировали градостроительный анализ и проектные предложения по двум важным городским магистралям. Работу по улице Степана Разина возглавил Владимир Павлов, а по улице Декабрьских Событий – Владимир Бух.

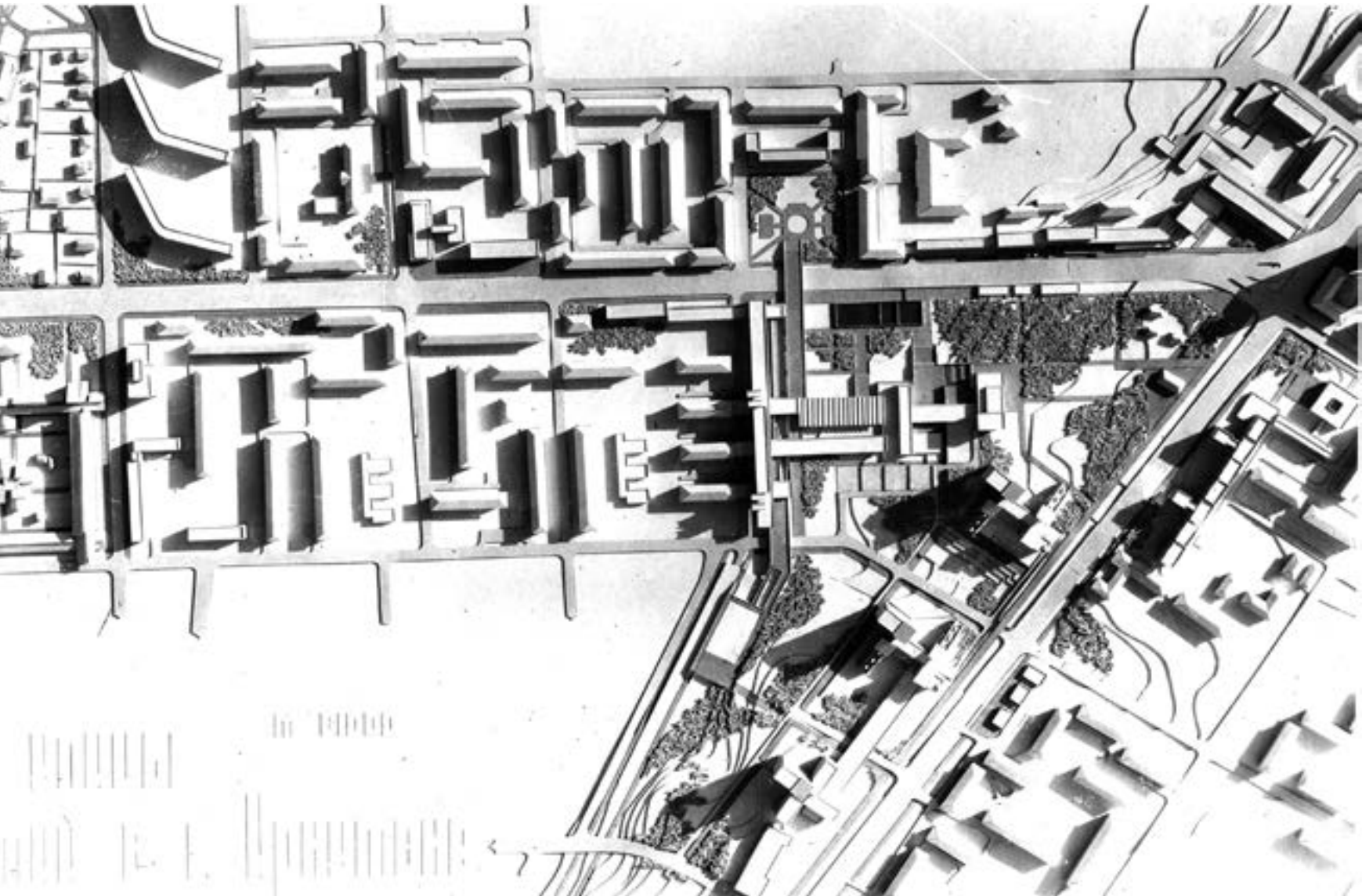
Цит. по: Проект Байкал. – 2013. – № 39–40. – С. 162.

Эскиз застройки ул. Декабрьских Событий в Иркутске





архитекторы
В. Бух
С. Григорьев
Е. Григорьева
Е. Третьяков
заказчик
Иркутский горисполком
проектирование
1979 г.



архитекторы
В. Павлов
С. Григорьев
Л. Антипин
проектирование
1986 г.



Общежития переменной этажности Института народного хозяйства
на 1 200 мест по ул. Советской





архитекторы
В. Павлов
С. Григорьев
Е. Григорьева
Е. Третьяков
проектирование
начало 1980-х гг.

Расширение Института народного хозяйства в Иркутске

Эскизным предложением 1980-х институту народного хозяйства предоставлялась возможность приращения учебных площадей. Авторы предложили добавить высотный учебный блок как усиление доминанты комплекса общежитий и встроить в рельеф пару террасных этажей, спускающихся к зеленой зоне городского значения.

Проект не был реализован. Позднее ресурс площадки был исчерпан размещением жилых домов.

Елена Григорьева

Из кн.: Владимир Павлов / ред. В. Бух, Е. Григорьева.
– Екатеринбург : TATLIN, 2013. – С. 55.





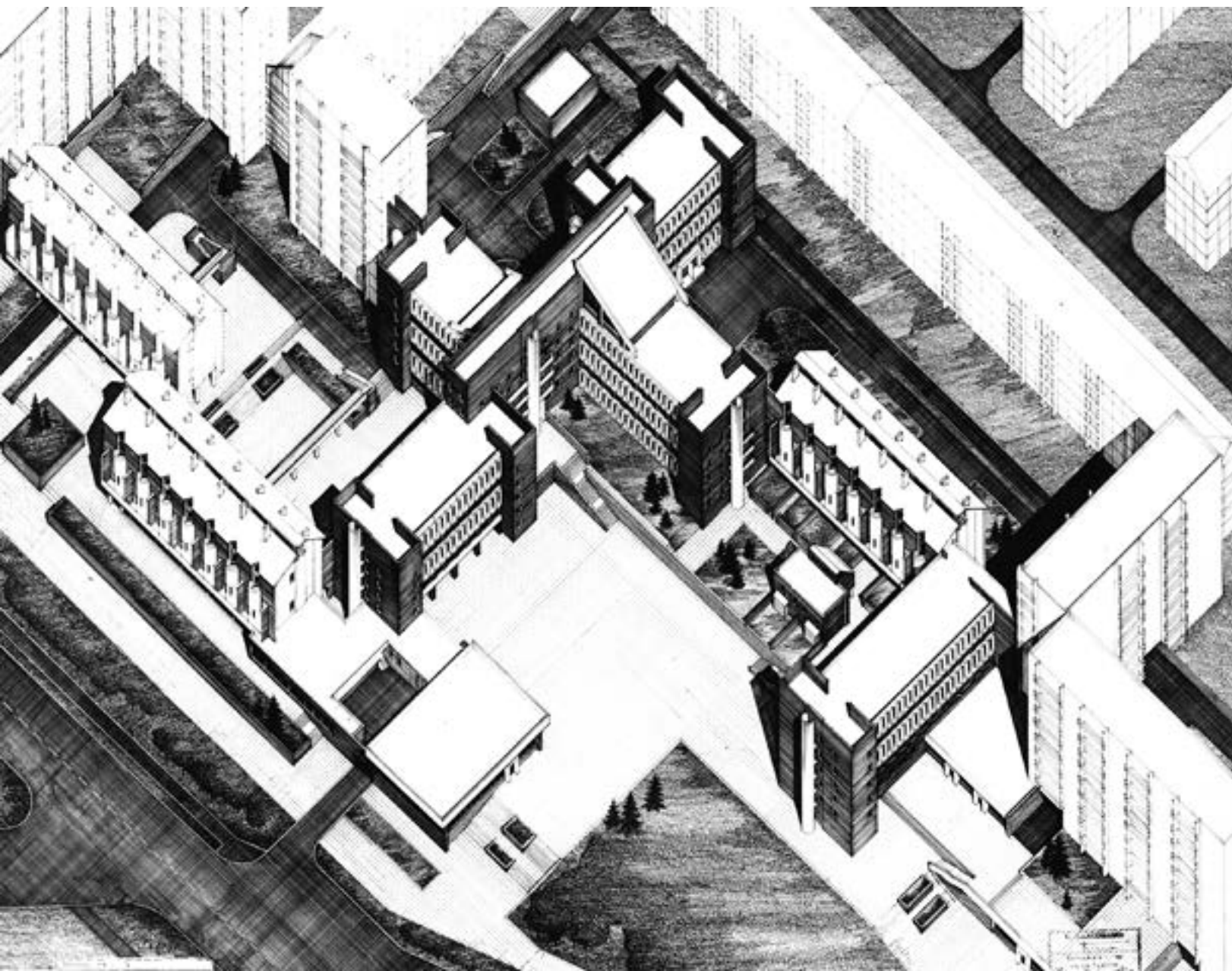
Комплекс зданий, состоящий из 4-, 5-, 6-этажных блоков и встроено-пристроенного магазина, расположен над пешеходной зоной, выше по рельефу, а блок «А» – буквально над ней, на ножках. Входы в общежитие, кафе блока «Б» и в магазин организованы именно с этой пешеходной зоны, с небольших уютных замкнутых и открытых площадей.

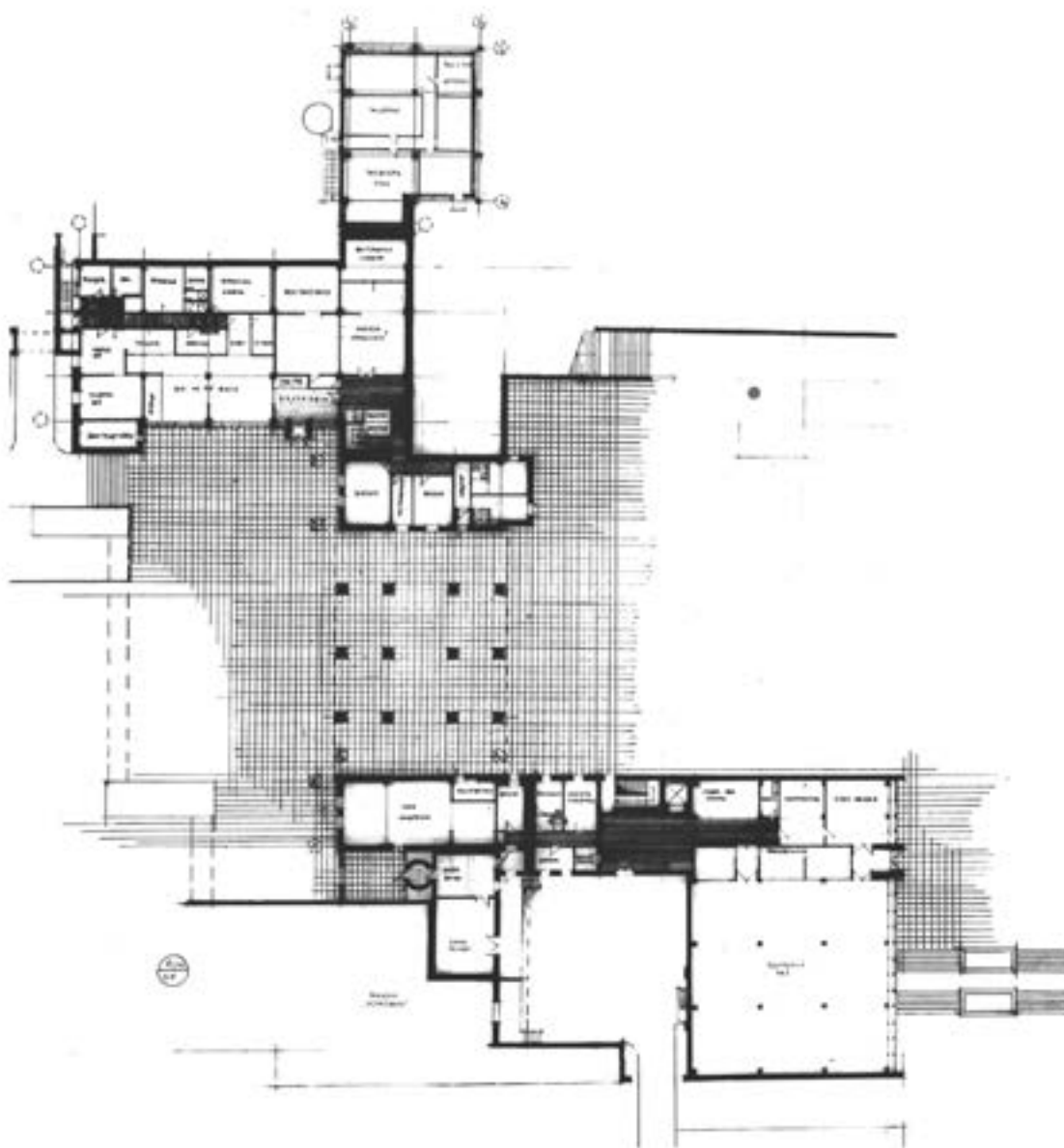
Кирпичные объемы торцов четырех жилых блоков стыкуются и образуют стену, на которую опираются совмещенной кровлей объемы читального и актового залов, расположенных на крышах блоков «Б» и «В». Лицевой кирпич и белые вертикальные цилиндры эвакуационных лестниц продолжают тему, начатую тремя жилыми домами «с абсидами», построенными ранее. Собственно, общежитие связывает два из них, стоящие вдоль улицы Байкальской, с третьим, в глубине – в единый комплекс.

Елена Григорьева

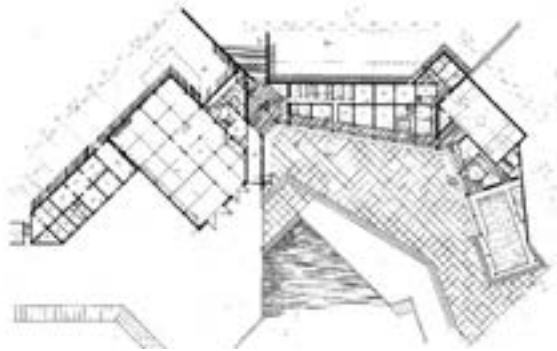
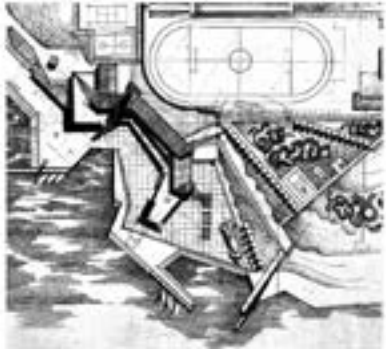
Из кн.: Владимир Павлов / ред. В. Бух, Е. Григорьева. – Екатеринбург : TATLIN, 2013. – С. 72.

Общежитие на 800 мест в микрорайоне Байкальском





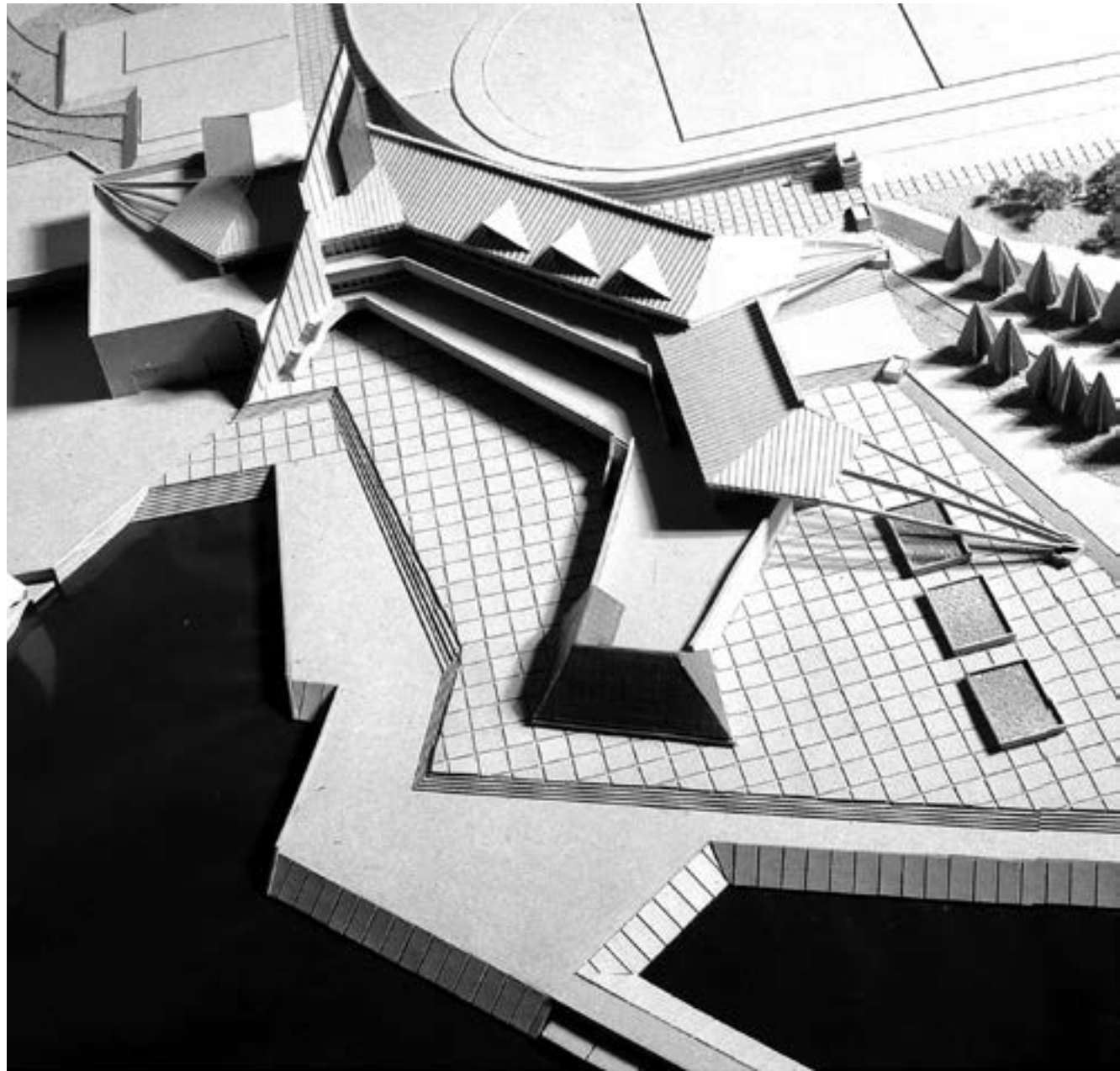
архитекторы
В. Павлов
С. Григорьев
Е. Григорьева
заказчик
Релейный завод
проектирование
1978–1982 гг.
строительство
1883–1986 гг.

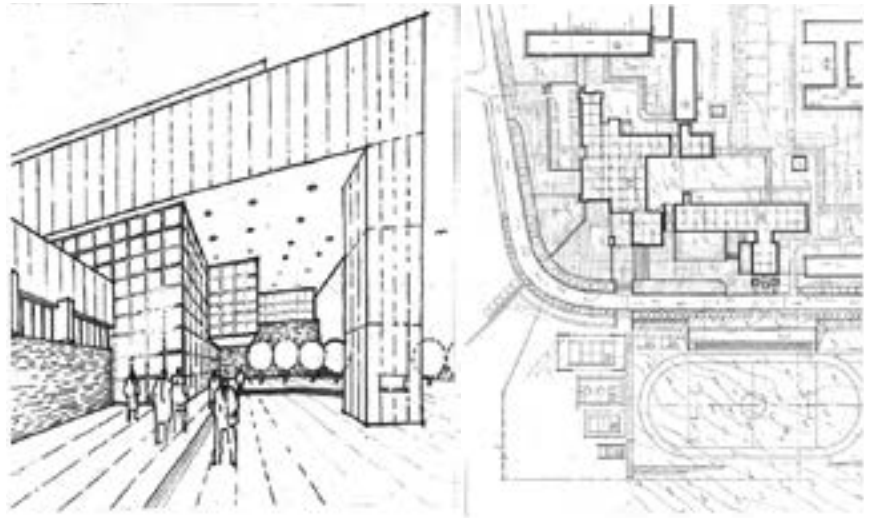


Яхт-клуб на Иркутском водохранилище

архитекторы
В. Стегайло
Т. Агафонова
проектирование
1983 г.

объект не реализован

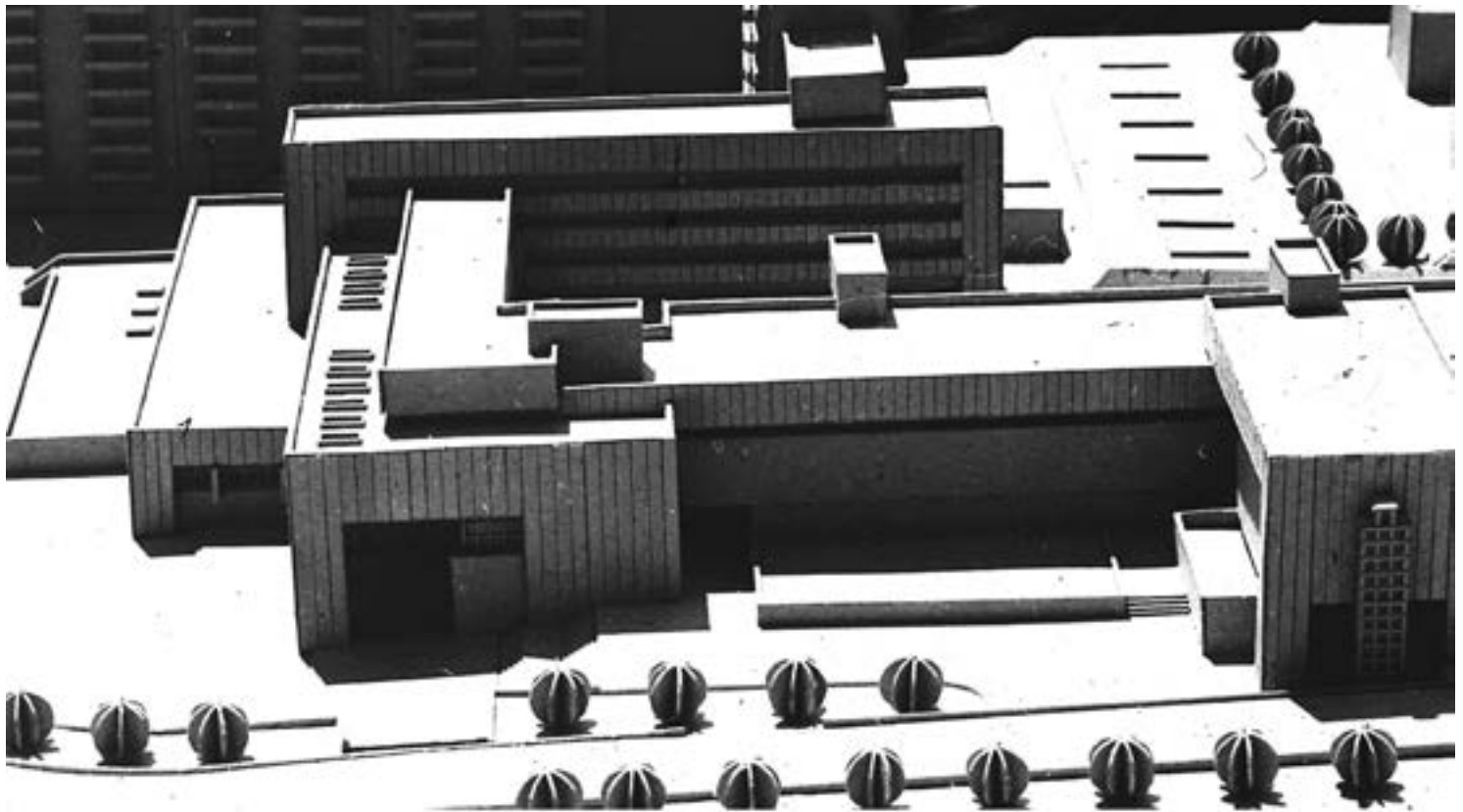
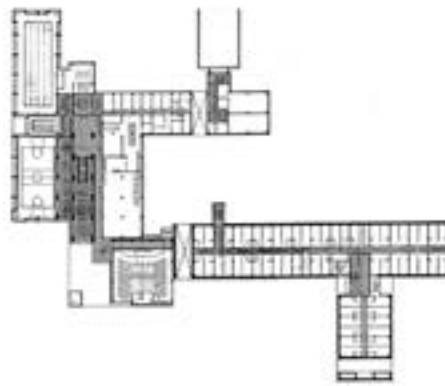




Комплекс техникума связи в м-не Солнечном в Иркутске

архитекторы
В. Стегайло
Т. Агафонова
проектирование
1985–1986 гг.

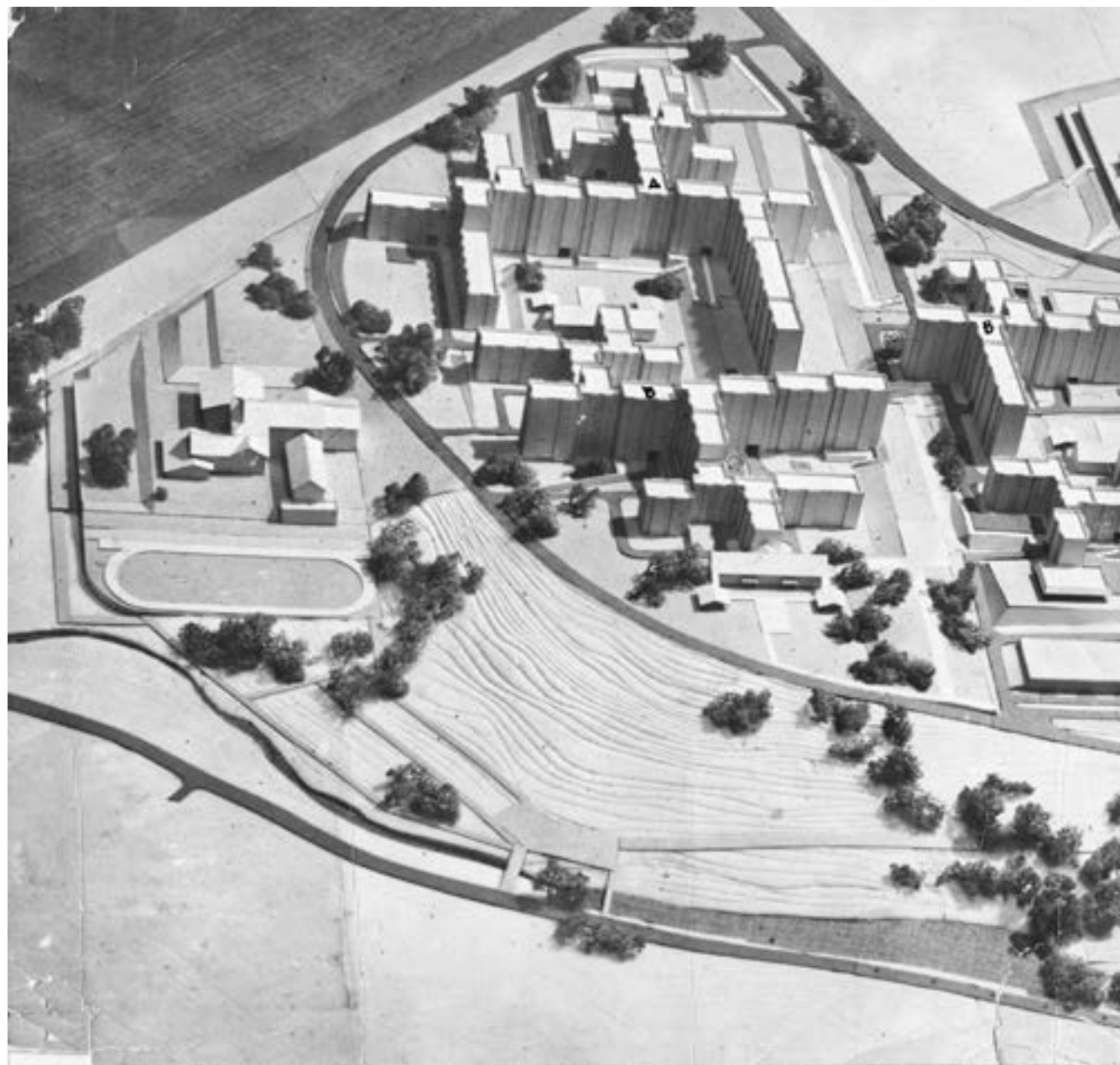
объект не реализован





Микрорайон Университетский

архитекторы
В. Павлов
Н. Беляков
Н. Жуковский
Н. Бух
проектирование
1985–1997 гг.



В застройке Университетского получили наиболее полное и убедительное воплощение градостроительные взгляды ведущих иркутских архитекторов того времени. Это, в первую очередь, высокая плотность застройки, смелое использование «вдоль и поперек» рельефа*, пристроенные к торцам жилых домов сады-ясли, встроено-пристроенный соцкультбыт, широкое применение трехлучевой (поворотной) блок-секции, (инициатором и разработчиком расширенной номенклатуры типовых решений выступал Павлов), что позволяло получать сложные, пространственно развитые жилые образования по принципу непрерывной застройки. При этом достигалось непрерывное же перетекание из одного в другое разнообразных по очертанию дворовых пространств. Таким образом, как полагали авторы, типовая застройка добивалась максимально возможного архитектурного и градостроительного эффекта.

Дома в застройках павловского периода в отличие от доминировавшей тогда так называемой свободной планировки стали подчиняться, за исключением пары случаев, строго прямоугольной компоновке, невзирая на сложности рельефа или иные градостроительные обстоятельства.

Владимир Бух

Из кн.: Владимир Павлов / ред. В. Бух, Е. Григорьева. – Екатеринбург : ТАТЛИН, 2013. – С. 89.

*Что объемы земляных работ при постановке домов по рельефу и поперек рельефа сопоставимы, доказала еще архитектор В. Аптекман при застройке микрорайона «Б» в жилом районе Лисиха.





Здание Радиокomiteта

архитектор
Н. Беляков
проектирование
1983–1985 гг.

Дом по улице Горького, 15, – один из образцов архитектуры 1980-х. Это пример «необрутализма» в иркутской интерпретации: выходящий на фасад крупный железобетонный каркас, массивные, глухие поверхности кирпичных стен создают впечатление «значительности» масштаба сооружения. Цельный по художественному образу архитектурный объект не допускает встроек и пристроек, в том числе по первому, ранее свободному этажу.

Здание является воплощением одного из пяти принципов современной архитектуры – «Дом на столбах», апологетом которого в свое время был великий Ле Корбюзье.

Градоостроительная реализация этого принципа, с одной стороны, обеспечивала визуальную связь пространств при движении по городу, с другой – создавала дополнительные условия для озеленения территории и использования ее для отдыха. Высокие опоры здания, освобождая пространство под домом, позволяли свободно перемещаться в запроектированных по Проекту детальной планировки города направлениях: к любимому месту отдыха горожан – Ангаре и в сторону транспортных остановок по улицам Горького и Ленина. Прослеживалась также композиционная связь с прилегающими к участку скверами – между клубом «Стратосфера» и улицей Горького и на углу улиц Горького и Ленина.

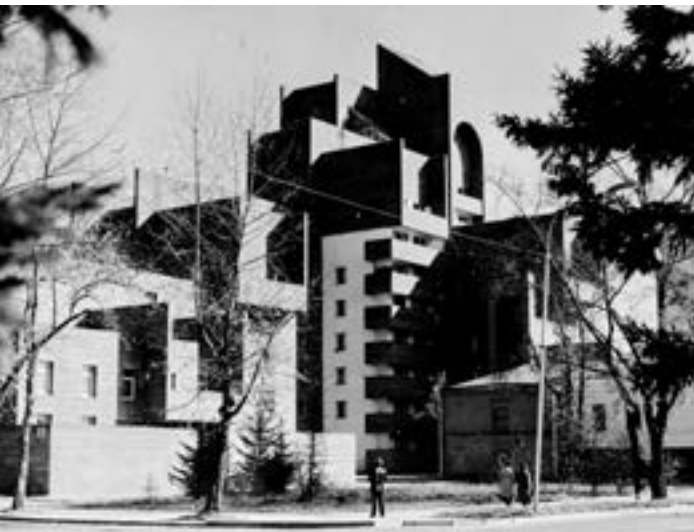
Архитектурный комплекс радиовещательной компании был задуман и построен архитектором Беляковым как единый архитектурный ансамбль. Сюда входят: старое здание 1930-х годов, симметричное обрамление его пристройками 1980-х и угловое здание конференц-зала. Последнее дополнение – монументальное по характеру сооружение, о котором идет речь, – «держит» большое окружающее пространство с множеством точек восприятия.

Хотя здание не выделяется из окружающей застройки высотой, за счет своеобразной «игры масштабов» (отношения деталей к целому) и подчеркнутой монументальности художественного строя, оно, несомненно, является современным архитектурно-композиционным акцентом места.

Самовольная застройка первого этажа привела к печальным последствиям: нарушена целостность облика здания и сложившихся композиционных связей с окружающей средой; перекрыты пешеходные направления движения к Ангаре и транспортным остановкам. Проведенные действия без согласования с автором проекта являются юридическим нарушением авторских прав и должны разбираться в судебном порядке. Громоздкая реклама на стенах усугубляет безрадостное впечатление.

Цит. по ст. Корзун А. Архитектурное наследие 1980-х: вопросы авторской незащищенности // Проект Байкал. – 2009. – № 20. – С. 171.





архитектор
В. Павлов
заказчик
Восточно-Сибирская
железная дорога
проектирование
1984 г.
строительство
1986 г.

иркутскгражданпроект – 50

Жилой дом Восточно-Сибирской железной дороги

Получив заказ от управления Восточно-Сибирской железной дороги на жилую застройку площадки, расположенной на углу улицы Российской и бульвара Гагарина, Павлов не преминул воспользоваться могуществом этого ведомства и своим авторитетом искусного жилищника.

Увеличение высоты самого высокого блока достигнуто за счет размещения наверху резервуара для повышения давления в водопроводных сетях. Впервые в Иркутске предложена подземная парковка. Все те же, привычные для автора кирпичные дворики, одно- и двухэтажные квартиры и арки со стороны реки Ангары – одна, многоэтажная, ведущая в жилой двор, другая в лоджии на самом верху.

Этот дом представлен в архитектурном музее Чикаго. На Всесоюзном смотре-конкурсе в 1987 году объект признан лучшей постройкой года.

Владимир Бух

Из кн.: Владимир Павлов / ред. В. Бух, Е. Григорьева. – Екатеринбург : TATLIN, 2013. – С. 102.

