

В статье идет речь о Концепции объемно-пространственного и планировочного развития Национального исследовательского Томского государственного университета и последовавшем за ней эскизном проекте. Наряду с увеличением учебных и лабораторных площадей решается задача создания системы открытых наружных и интерьерных общественных пространств, предназначенных для межличностной коммуникации, самостоятельной работы, отдыха, самопрезентаций, коллективных мероприятий и проч. Одна из ведущих позиций – требование сохранения исторического наследия университета с одновременным применением перспективных архитектурно-планировочных приемов и объединением разновременных корпусов в единый комплекс.

Ключевые слова: концепция, университетский кампус, пространственная реорганизация университета, историческая среда. /

The article features the space-planning development concept for National Research Tomsk State University and the subsequent sketch design. Together with extension of educational and laboratory area, the system of open exterior and interior public spaces is created for interpersonal communication, independent work, leisure, self-presentations, team building events, etc. One of the leading principles is preservation of the University historical heritage together with appliance of advanced architectural and spatial methods and integration of facilities built at different times into one complex.

Keywords: concept; University campus; spatial reorganization of the University; historical environment.



Томский государственный университет

Концепция объемно-пространственного и планировочного развития

текст

Елена Григорьева
Алексей Козьмин
Марк Меерович /
text

Elena Grigoryeva
Alexei Kozmin
Mark Meerovich

В 2012 году руководством государства перед ведущими вузами страны была поставлена амбициозная задача стать конкурентоспособными на мировой арене и, как следствие, войти в ТОП-100 университетов мира. Для участия в этой программе были отобраны на конкурсной основе 15 российских исследовательских университетов. Многолетние усилия руководства Томской области, города Томска (который, согласно Уставу города, «является муниципальным образованием с градообразующим научно-образовательным комплексом»), коллективов томских университетов привели к тому, что город стал одним из ведущих университетских центров России. Сегодня в Томске около 100 тыс. студентов, из которых две трети – иногородние. Два томских вуза вошли в число победителей, в результате чего Томск оказался единственным нестоличным городом, имеющим более одного университета, участвующего в программе, и вошедшим в число городов-университетов, рейтингуемых компанией QS, а Национальный исследовательский Томский государственный университет стал одним из участников программы 5/100.

Это поставило перед руководством вуза задачу не только трансформации содержания образования и создания центров превосходства, но и пространственной реорганизации университета на основе новых требований, предъявляемых современными форматами обучения и самой жизнью к объектам университетского кампуса.

В апреле 2013 года сообщество выпускников университета была инициирована разработка концепции пространственного развития ТГУ. В Томске провели проектную сессию, в которой приняли участие российские и французские архитекторы, студенты, преподаватели и руководство вуза. В ходе проектной сессии обсуждались потребности университета, возможные требования к будущему кампусу, основные ограничения в пространственном развитии ТГУ и потенциал существующей территории.

На основе материалов сессии экспертами Сибирской лаборатории урбанистики (Россия) совместно с компанией Renaissance Urbaine (Франция) была разработана Концепция пространственного развития ТГУ, основными

принципами которой стало создание системы открытых наружных и интерьерных общественных пространств, предназначенных для межличностной коммуникации, самостоятельной работы, отдыха, самопрезентаций, коллективных мероприятий и проч. Одной из ведущих позиций Концепции стало требование сохранения исторического наследия университета с одновременным применением перспективных архитектурно-планировочных приемов компоновки учебных, вспомогательных и прочих помещений.

Также Концепция предлагала формирование междуниверситетского кампуса с приданием ему центрального места в планировочной системе центра Томска. В частности, Концепцией были предложены конкретные решения по объединению разрозненных университетских территорий воедино, которые вылились в предложения оформления фактически уже сложившейся так называемой Университетской Мили – линейной системы взаимосвязанных общественных пространств, обеспечивающей взаимопроникновение города и университета. Кроме этого в Концепции было предусмотрено формирование системы пешеходных, велосипедных маршрутов, взаимосвязи их с трассировкой трамвая, маршрутов внутригородского общественного транспорта, создание «зеленого кольца» в центральной части Томска и размещение новых объектов ТГУ с учетом его трассировки.

В мае 2013 года, к 135-летию юбилею ТГУ, Концепция была презентована на Форуме ИННОВУС университетскому и городскому сообществу. Она была поддержана руководством города Томска и Томской области и принята (с учетом замечаний и дополнительных пожеланий). В настоящее время Концепция реализуется в рамках федерального проекта «ИНО Томск».

Эскизный проект планировки и застройки территории ТГУ – 2014

В октябре – декабре 2014 силами ПТАМ «СТУДИЯ 7», выигравшей тендер на проектирование, был разработан эскизный проект.

Территория проектирования – основной участок ТГУ, расположенный в центре Томска, площадью



**Эскизный проект
планировки и застройки
территории ТГУ**

заказчик
Национальный
исследовательский
Томский государственный
университет
проектирование
ООО ПТАМ «Студия 7»

архитекторы
Елена Григорьева
Сергей Муллаяров
Александра Козак
Алексей Сергеев
Станислав Соколов
при участии
Дарьи Кремлевой
научное сопровождение
профессор Марк Меерович

Tomsk State University

Space-planning development concept



157 тыс. кв. м. С востока и запада участок ограничен соответственно проспектом Ленина и Московским трактом. С южной стороны к участку примыкает ботанический сад ТГУ, с северной – территория Медуниверситета. Особенностью участка является сложный рельеф: от проспекта Ленина к Московскому тракту рельеф спускается на 14,5 м. Другой существенной особенностью участка является непосредственное примыкание к акватории Университетского озера.

Основная композиционная ось, формирующая единую структуру территории ТГУ, функционально насыщенная, многоуровневая, – это материализованное продолжение оси Университетской рожи – от главного корпуса (арх. Бруни, классический стиль) до Университетского озера. Она связывает главный корпус ТГУ через культурный центр (архитектура эпохи модернизма) с проектируемым зданием, получившим наименование «Универсум». Эта ось объединяет разрозненные корпуса ТГУ воедино.

Большое внимание уделено включению естественных ландшафтов в структуру пространственной организации территории. В частности, не только берегов, но и акватории Университетского озера, а также Университетской рожи и Ботанического сада ТГУ. Степень включенности их в повседневное использование, конечно же, совершенно различная. Так территория Ботанического сада «осваивается» лишь трассировкой по ней экологической тропы, позволяющей не только провести людей, следующих транзитом от проспекта Ленина и ул. Кирова (Бульварной) до Московского тракта, огибая зону расположения учебных корпусов, но и одновременно проводить на тропе обзорные экскурсии и учебные занятия с группами школьников.

В противоположность бережливому отношению к природным ландшафтам территории Ботанического сада набережная Университетского озера насыщается разнообразными функциями и предусматривает интен-

^ Панорама с акватории
Университетского озера



^ Вид на блок А с площади «Гаудеамус»

сивное повседневное использование. Она превращается из «задворков» территории университета в его фасад, визитную карточку. Для этого территория очищается, приводится в порядок. На отдельных участках береговой зоны предлагается сохранение дикой природы для активизации естественной жизни флоры и фауны – камышей, кувшинок, лягушек, уток, лебедей. Также предлагается обязательная регенерация когда-то существовавших, а ныне засыпанных родников и соответствующее обустройство их с благоустройством прилегающей территории.

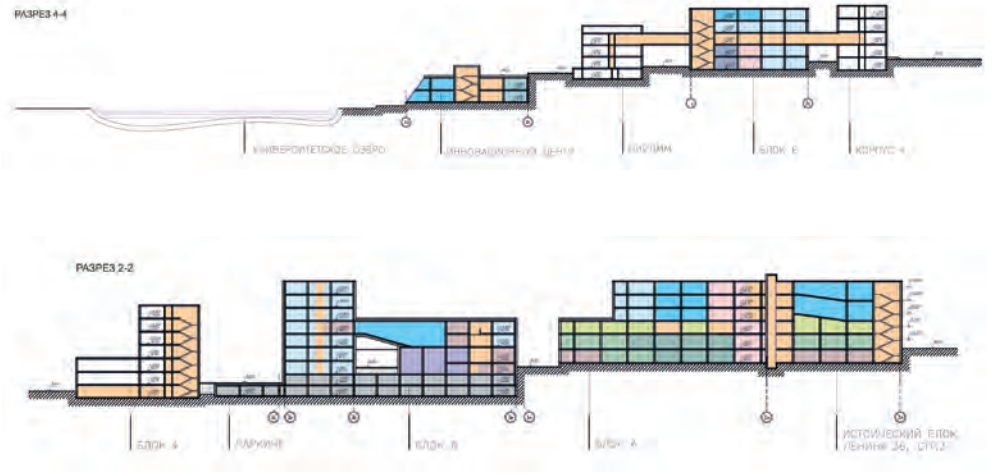
Вокруг озера формируется набережная, ширина которой варьируется от 10 до 15 метров. Расширяющаяся лестница спускается к озеру по рельефу от главной пешеходной оси (проходящей под колоннадой учебного корпуса) и одновременно играет роль амфитеатра для общих мероприятий, а совместно с вымощенным деревом участком набережной выступает в роли зала под открытым небом для проведения общеуниверситетских и даже общегородского масштаба концертов («Джаз на воде»,

«Лебединое озеро», КСП и т. п.). Предусмотрена широкая палитра мероприятий и форм досуга вокруг и на самой поверхности озере в зимний период (катание на коньках, взятие снежного городка, установка елки и проч.). Для этого устраиваются удобные сходы к береговой кромке.

На озеро раскрывается корпус возводимого инновационного центра. Объем центра спрятан в рельеф (отметка пола первого этажа находится почти вровень с берегом озера; крыша представляет собой озелененную террасу с переходными связями по ней). Фактически корпус здания – это укрепление откоса. Здание инновационного центра повторяет его первоначальную конфигурацию.

Состав инновационного центра: а) учебный блок, б) бизнес-инкубатор, в) экспозиционно-информационное пространство, предусматривающее проведение постоянных и временных выставок как в наружных витринах корпуса, выходящих на набережную, так и в стеклянных цилиндрах трансформируемых залов, примыкающих к центральному объему.





Устройство зеленой кровли обеспечивает сохранение высоты и смысла существующего ландшафта. Наклонное остекление повторяет конфигурацию откоса.

Архитектурное решение фасадов и малые формы благоустройства территории с этой стороны комплекса в символическом виде выражают основную предназначение студенческой поры – «грызть гранит науки» – гранитные «клыки» в разных местах прорывают землю, устремляясь к нему, а студенты «укрошают» их своим корнем над книгами...

Кроме сохранения существующих объемов озеленения, предусмотрено формирование новых зеленых зон: а) обустройство главной площади ТГУ, названной «Гаудеамус»; б) создание парков и скверов разного размера и предназначения; в) максимальная изоляция набережной Университетского озера деревьями от шумового воздействия транспорта, движущегося по Московскому тракту (это позволит создать комфортные условия для кратковременного отдыха студентов и горожан).

Площадь «Гаудеамус» зонирована на общественные макро- и микропространства с сохранением особо ценных групп существующих деревьев (хвойные, пирамидальные тополя) и устройством газонов и мощения. На площадь ведет один из основных входов (выходов) из проектируемого основного корпуса (на разрезе 2-2 он обозначен литерой «А»). В корпусе напротив площади «Гаудеамус» расположен атриум, который играет роль главного внутреннего общественного пространства – крытой площади, тем самым в проекте компенсируется недостаток крупного вестибюля в историческом классическом корпусе. Здесь расположены эскалаторы и парадная лестница, ведущие на бельэтаж. По этому уровню осуществляется связь между новыми блоками и существующими культурным центром и главным корпусом. Стекланный переход-оранжерея на пути к главному корпусу транзитом проходит через второй этаж исторического двухэтажного здания университетских служб и второй же этаж культурного центра.

На атриум, который является внутренним общественным пространством, выходит несколько различных по функции групп помещений: а) помещения питания



(различных ценовых уровней, с большими фуд-кортами на двух нижних уровнях, с отдельными залами для профессорско-преподавательского состава и даже возможностью размещения разных национальных кухонь); б) универсальные залы для свободных собраний студенческих и преподавательских клубов по интересам; в) универсальные залы для различного рода выставок, литературных вечеров, собраний научных обществ и кружков; г) основной гардероб в нижнем уровне, связанный с вышележащими атриумом и этажами лифтами и лестницами, а кроме того, с вестибюлем – двумя широкими открытыми лестницами; д) открытое пространство с «плавающими» стеклянными конусами многофункционального назначения (семинары, лекции для малых аудиторий и т. п.). В случае необходимости наличие жалюзи и возможность зашторивания обеспечивают визуальную изоляцию. Перетекающее пространство фойе и часть цилиндров имеют верхнее освещение.

Атриум также имеет верхнее освещение, подчеркивающее движение к основному лестнично-лифтовому узлу через многосветное пространство. Решение пространства атриума обеспечивает обзор части старинного фасада двухэтажного служебного здания.



В верхних уровнях этого корпуса располагаются учебные аудитории разной вместимости, а также лаборантские, преподавательские и кафедральные помещения и кабинеты деканатов. Учебные помещения могут отделяться от фойе и рекреаций как глухими, так и прогрессивными светопрозрачными перегородками в зависимости от конкретной функции. В торце корпуса – поточные аудитории. В реконструируемом двухэтажном историческом блоке разместятся помещения инфраструктуры, сдаваемые в аренду различным операторам (фотоателье, салон красоты, копи-центр, мини-типография, бюро переводчиков и т. д.).

Формируемая проектом маленькая треугольная внутренняя площадь-сквер по своим габаритам напоминает старинные площади университетских городов Европы. Сюда выходят фасады нескольких учебных корпусов. А у лица и НИИ ПММ сюда же ориентированы еще и главные входы. Со стороны нового учебного блока на площадь выходит выразительная колоннада первого этажа с заглубленными остекленными фасадами фуд-кортов и пешеходным проходом под нависающим корпусом. Эта площадь-сквер требует особого мощения (брусчатка, рисунок, например мощение концентрическими окружностями) в комбинации с гладкой плиткой (трассирующей переходный путь под колоннадой). Здесь уместно точечное озеленение тремя компактными группами деревьев ценных пород, а также установка фонтана или скульптуры в центре.

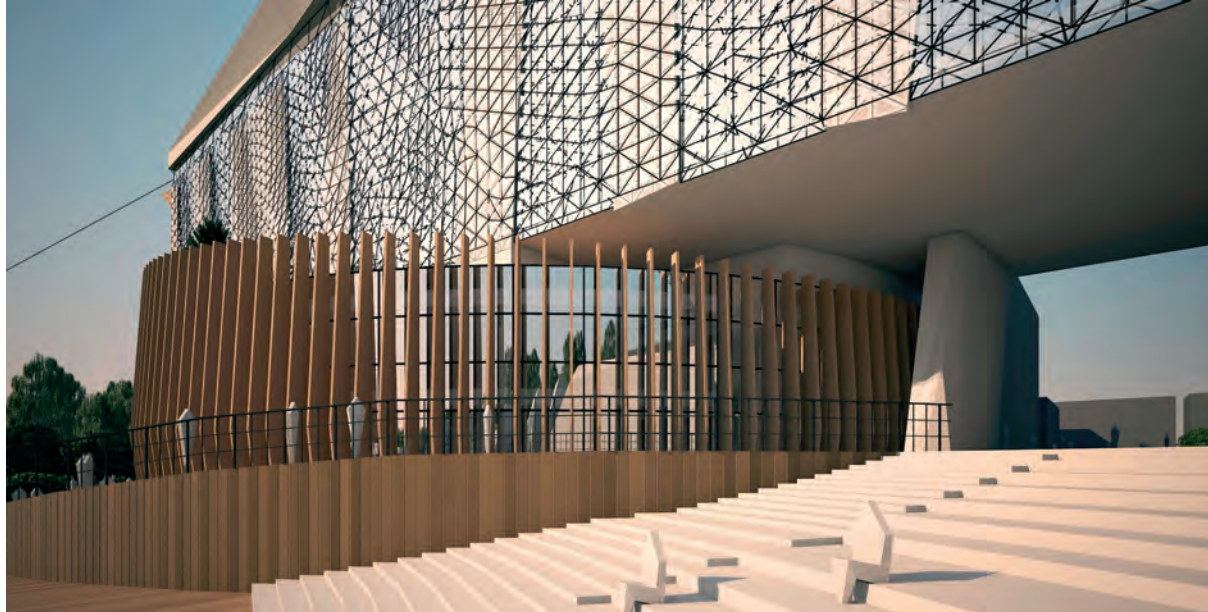
Все перечисленные выше зоны общественных рекреационных пространств, как внешних, так и внутренних (разнообразных по размеру, форме и содержанию, оснащенных смарт-оборудованием с внятной навигацией и высоким уровнем благоустройства), объединены в единую систему. Причем в проекте целенаправленно использованы такие приемы новой застройки, которые позволяют обеспечить формирование замкнутых и разомкнутых дворов и площадей, с планировочным акцентированием мест пересечения потоков.

Территория университета пронизана пешеходными и велосипедными путями, соединяющими разнообразными по масштабу и характеру использования рекреационные

зоны (также от Университетской рожи до Университетского озера) в сквозную систему и общественных пространств и обеспечивающими взаимосвязь трех университетов и города. Три основных направления велосипедного движения трассированы сообразно горизонталям рельефа, вписаны в габариты соответствующих противопожарных проездов и выделены специальным покрытием с использованием цветных бетонов. Велопарковки размещаются при главных входах и общественных пространствах.

Строительство новых корпусов прежде всего решает задачу объединения нескольких разрозненных зданий ТГУ в единый комплекс для совершенствования функциональной организации и улучшения условий для учебного процесса. Группа новых зданий формирует продолжение продольной оси от главного корпуса ТГУ до новой вестибюльной группы, выходящей на Московский тракт. Эта вестибюльная группа располагается в корпусе, обозначенном на разрезе 2-2 литерой «С». Новый вестибюль с группой панорамных лифтов формирует новый фасад университета со стороны Московского тракта. Вестибюль двух-, трехсветный с открытой парадной лестницей для попадания на уровень первого этажа существующего блока 4 и далее на уровень второго этажа нового блока. Конфигурация основных лестниц во всем комплексе принята по образцу лестниц классического главного корпуса: они трехмаршевые, вписанные в шаги 6 x 6 и 7 x 7 м.

В вестибюль выходит несколько различных по функции групп помещений: а) помещения питания (кафе при вестибюле и ресторан на бельэтаже, оба с панорамным остеклением на юг в сторону озера); б) фойе и кулуары для встреч, общения, работы с гаджетами в уровне двух нижних этажей при кафе и ресторане; в) универсальные залы для разного рода выставок, литературных вечеров, собраний научных обществ и кружков; г) большой гардероб в двух нижних уровнях существующего корпуса № 4; д) ориентированные на юг помещения третьего этажа, имеющие выход на эксплуатируемую кровлю над цилиндром ресторана; в них предлагается разместить, малые универсальные залы, залы для приемов, переговоров,



< Спуск к Университетскому озеру у блока С

семинаров и фуршетов. С террасы открывается панорамный вид на озеро.

В верхних уровнях блока С – учебные аудитории разной вместимости, а также лаборантские, преподавательские и кафедральные помещения и кабинеты деканатов.

Из поэтажных холлов открываются эффектные виды на озеро и Белую мечеть, а с верхних этажей на Мавлюкеевское озеро, Музей науки и реку Томь.

Необычно решение фасада этого блока: торец из крупных ломаных плоскостей является скалодромом, расширяя спектр спортивных и рекреационных возможностей территории Университетского озера.

Блок «С» является основным входным блоком с нижней террасы участка рельефа, на котором расположен университет, т. е. со стороны Московского тракта. Сюда приходит основной поток студентов, проживающих в новом корпусе университетского общежития на 1200 мест, расположенном в Буяновском переулке. Этот постоянный поток явился предпосылкой устройства надземного пешеходного перехода над Московским трактом. Для переулка же предложена перемена статуса: пешеходы и велосипедисты должны здесь получить преимущество.

Внутри каре существующего корпуса № 2 располагается еще один новый корпус. Квадратный в плане, компактный пятиуровневый блок дает высокий выход учебных площадей и в то же время не ухудшает функционала корпуса № 2, с которым он связан крытым переходом, а при необходимости и с корпусом НИИ ПММ в уровнях 2–3-го этажей. Этот блок, фактически автономный, не требует крупной реконструкции существующих сетей, поэтому он рекомендуется на первую очередь строительства.

Очевидна проблема с недостаточным количеством парковок для личного автотранспорта профессорско-преподавательского состава, персонала и студентов. Она решается за счет строительства крытой автопарковки, встроенной в рельеф двора между НИИББ и корпусом № 4 (в этом дворе в настоящее время расположены гараж и трансформаторная подстанция). Въезд предусмотрен с северной стороны территории. Автопарковки связаны со всеми этажами комплекса посредством центрального

лестнично-лифтового узла. Суммарная проектная вместимость автопарковок – 275 машиномест.

Важнейшей составляющей проекта в целом является историко-культурная компонента. Проектное решение не нарушает основной исторической ценности территории – главного корпуса университета. Комплекс проектируемых зданий соприкасается с существующей застройкой, причем посредством существующего Культурного центра, который, таким образом, выполняет функцию буферного сооружения. Если исходить лишь из логики «очистки» исторической среды от диссонирующей застройки, здание культурного центра должно быть снесено. Однако авторы сочли целесообразным не только сохранить данный объект, но и превратить его в имиджево-выразительный за счет реконструкции фасадов с использованием традиционного для Томска материала – дерева (идея «завертывания старого корпуса в дерево» была предложена французскими архитекторами Марком Ролине и Тьяго де Фонсега в ходе разработки Концепции развития территории ТГУ в 2013 году).

