

Прогулки по городу – полюбившийся читателям
ПБ жанр – продолжаем на этот раз по
Красноярску.

Три прогулки по центральным площадям города
ведет архитектор Ольга Смирнова при участии
Елены Григорьевой, Татьяны Анненковой и
Руслана Хотулева

Прогулка 1 ТЕАТРАЛЬНАЯ ПЛОЩАДЬ





1. Театральная площадь
2. Гостиница «Красноярск» (ул. Урицкого, 94)
3. Здание городской администрации (ул. К. Маркса, 93) и башня с часами «Биг-Бен»
4. Здание управления Енисейского речного пароходства (ул. Богграда, 15)
5. Театр оперы и балета
6. Здание ресторана «Фон-Барон»
7. Памятник А. П. Чехову
8. Светомузыкальный фонтан «Реки Сибири»
9. Скульптура Аполлона на постаменте

10. Струйные фонтаны на площади перед театром
11. Надземный пешеходный мост
12. Каркас культурно-развлекательного комплекса
13. Центральная набережная
14. Коммунальный мост
15. Стадион на острове Отдыха
16. Дворец спорта им. Ярыгина
17. Памятник Ивану Ярыгину
18. Обелиск воинам-спортсменам
19. Парк «Добрый»





1

Прогулка 1 ТЕАТРАЛЬНАЯ ПЛОЩАДЬ

154

1. Автор деревянного стадиона – один из ведущих архитекторов Красноярска 1940–1960-х гг. – В. Пестрякова. Авторы нынешнего стадиона «Локомотив» на 6 500 мест (ул. Ленина, 90), построенного на месте прежнего, – арх. В. Орехов, Б. Муравьев.
2. Арх. К. Неустроев, А. Демирханов, А. Бруснянин, при участии П. Нириенберга.

Одно из центральных общественных пространств Красноярска – Театральная площадь. Площадь с таким названием была давным-давно, и не в этом месте, а там, где сейчас расположен стадион «Локомотив». На том месте, называвшемся Староострожной площадью, в 1878 году было построено здание театра, по какому случаю и переименовали площадь в Театральную. Но через 20 лет этот театр сгорел, и спустя четыре года был построен новый, каменный, тот, который и сейчас стоит на ул. Мира и носит, как и театры во многих и многих городах просторной России, оригинальное имя – А. С. Пушкина. А на бывшей Театральной площади в 1939 году построили деревянный стадион «Локомотив», предшественник нынешнего, и площадь вообще исчезла¹.

А там, где сейчас Театральная площадь, была площадь Лесная. Из названия можно догадаться, что когда-то здесь шумели леса. На Лесной площади стоял памятник Всевобучу (всеобщее военное обучение), а с 1928 года располагался стадион «Динамо». На стадионе проходили городские массовые спортивные праздники, легкоатлетические соревнования, футбольные, мотобольные и хоккейные матчи (на зиму стадион заливался льдом), сдача норм ГТО. В 1967 году на ост-

рове Отдыха был построен Центральный стадион, и стадион «Динамо» был снесен.

В 1961 году было закончено строительство Коммунального моста через Енисей, и именно поэтому прилегающие территории получили новый импульс для развития. У моста были созданы две площади с «романтичными» названиями: Предместная – на правом берегу Енисея, и площадь им. 350-летия Красноярска – на левом берегу.

А то пространство, что ныне именуется **Театральной площадью (1)**, площадь была переименована только 20 сентября 2005 года), начиналось с градостроительной концепции этого места, выполненной в 1967 году в институте «Гипрогор» (ныне Красноярскгражданпроект) группой архитекторов, руководителем которых был А. С. Демирханов². По воспоминаниям А. С. Бруснянина, генератором идей у них в творческом коллективе был К. Ф. Неустроев, человек, обладающий градостроительным масштабом мышления, «композитор», как называл его Бруснянин (1940–2008), сохранивший о нем самые лучшие воспоминания. Именно Неустроеву принадлежат основные идеи площади, в том числе открытие пространства на Енисей и Саяны на его правом берегу.



2



4



3

Эта идея, по сути, заключалась в том, чтобы сделать великолепную панораму гор за Енисеем четвертым фасадом площади. В этом замысле чувствуется глубокое философское мировосприятие, признающее единение города и природы, знание исторических традиций градостроительства Красноярска, все улицы которого не замыкались зданиями, а имели в перспективе вид на природу.

В развертке площади со стороны Енисея доминирует гостиница **«Красноярск»³ (2)** на 350 мест (ул. Урицкого, 94). По другую сторону улицы продолжает пространство площади **городской Дом Советов⁴ (3)**. Ныне в нем располагается администрация города и городской депутатский корпус. Г-образное здание завершается башней с часами. Сначала эта башня была более низкой, а часы электронными. Эти часы сейчас можно видеть на здании бизнес-центра «Евразия» (К. Маркса, 95, корп. 1), севернее гостиницы «Красноярск». Нынешняя башня была построена в 2001 году (арх. А. Демирханов, А. Пилипенко). Новый образ башни, задуманный авторами ее перестройки, должен был напоминать сибирякам о башнях Красноярского острога. Но все ее называют **«Биг-Бен» (3)**.

Ближе к Енисею площадь замыкает высотная доминанта – 18-этажное здание Управления **Енисейского речного пароходства (4)⁵**.

Значительный объем в западной части площади – здание Красноярского государственного **театра оперы и балета (5)** на 1 200 мест⁶ (ул. Перенсона, 2).

В конце 90-х годов на площади появился небольшой объем, перекрывший любимую горожанами перспективу на Енисей, – **здание ресторана «Фон-Барон»⁷ (6)**.

С 1995 года началось обустройство площади скульптурными группами, памятниками и фонтанами. Сначала на нижнем ярусе площади был установлен **памятник А. П. Чехову⁸ (7)**. В 1890 году Чехов был в Красноярске три часа, ожидая переправу через Енисей. И хотя вряд ли он стоял именно на этом месте, потому что здесь в те годы была одноэтажная деревянная застройка, но успел произнести очень полюбившиеся красноярцам слова: «Не в обиду будь сказано ревностным почитателям Волги, но я не видел реки красивее Енисея».

Летом 2001 года на площади заработал **светомузыкальный фонтан «Реки Сибири»⁹ (8)**, спускающийся каскадом с верхней террасы площади на нижнюю.

3. Арх. А. Демирханов, К. Неустроев, А. Брусянин, проект 1967–1978 гг. Реконструкция фасадов в связи с реконструкцией ресторана: арх. Е. Зыков, А. Лябчук, проект 2008 г.

4. Арх. А. Демирханов, А. Брусянин, при участии П. Нирина, проект 1966–1976 гг.

5. Арх. А. Демирханов, Л. Францева, проект 1969–1985 гг.

6. Арх. И. Михалев, Т. Милешина, Ю. Федотов, инженер Д. Леонтьев, художник Л. Баранов, проект 1966 г. строительство 1970–1978 гг.

7. Арх. А. Демирханов, проект 1998 г.

8. Скульптор Ю. Ишханов, арх. А. Демирханов, 1975–1996 гг.

9. Автор проекта А. Демирханов, скульпторы К. Зинич, В. Моиселев, А. Нечепарчук, А. Кияницын.



5



6



10. Скульптор А. Ткачук, дизайн колонны Э. Айвазов, реализация проекта март–июнь 2006 г.

11. Авторы архитекторы А.С. Демирханов, А.Н. Коропенко, проект 1980 г.

26 мая 2006 года перед зданием Театра оперы и балета на 13-метровый пьедестал установили фигуру **Аполлона**¹⁰ (9). В 2010 году была проведена реставрация здания театра, уличной мебели и **фонтанов на площади перед театром (10)**¹¹. Теперь в этих фонтанах установлены разноцветные лампы и музыкальное сопровождение.

Интересно пройти по **надземному пешеходному мосту (11)**, соединяющему две части площади – культурную и административную. С него открываются очень красивые виды на Енисей. Недаром на нем всегда много народа, в том числе и праздного.

Основную часть авторского надзора за всем строительством на этой площади осуществил А. С. Демирханов, ему принадлежат многие инициативы, осуществленные на этой территории. Поэтому народная молва приписывает ему и полное авторство всего, что сделано на этой территории.

При въезде на **Коммунальный мост**, слева на набережной, стоит самое старое здание этого места – Краеведческий музей. Это здание, построенное по проекту архитектора Л. Чернышева в период с 1914-го по 1930 год и похожее на египетский храм, видно с пло-



щади только своим завершением, но заслуживает особого внимания. Статья о нем далее в этом номере ПБ.

Прямо перед площадью, симметрично Краеведческому музею, над съездом с моста возвышается **металлическая конструкция (12)** – один из красноярских недостроенных. В 2004 году для застройки этого места был проведен закрытый конкурс, состав жюри которого остался неизвестным широкой публике. Впрочем, о самом конкурсе тоже не было нигде никаких известий. Известно лишь, и то только в профессиональных кругах, что в нем участвовали архитекторы В. Ульянов, А. Демирханов и А. Мякота. Победил проект А. Мякоты. На одном из фестивалей «Зодчество Восточной Сибири» в Иркутске этот проект получил бронзовый диплом. Образ здания по замыслу автора должен был напоминать о скалах заповедника Столбы. В 2006 году началось строительство этого очередного в Красноярске **культурно-развлекательного комплекса**. Но когда каркас здания поднялся выше кромки моста, возмущение жителей тем, что конструкция начала перекрывать любимую панораму, было столь велико, что мэрия остановила строительство. Времена меняются, и можно говорить о возросшем гражданском





11



10

самосознании красноярцев. Ведь здание «Фон-Барона» горожане тоже не любят, но, когда шло его строительство в 90-е годы, все молчали.

По другой версии, строительство остановилось из-за кризиса. Так или иначе, в 2012 году начата разборка конструкции.

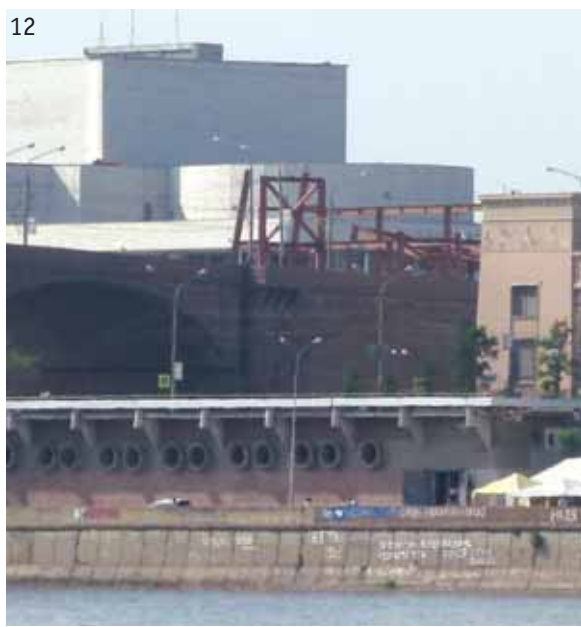
Южнее Театра оперы и балета, на месте, которое градостроителями было предназначено для его развития, сейчас можно увидеть заброшенную строительную площадку – еще один недострой. В 2007 году для этого места был проведен закрытый конкурс на гостиницу, в котором участвовали архитекторы А. Мякота, В. Ульянов, А. Демирханов, А. Добролюбов и С. Добролюбов. Что стало с этими проектами, неизвестно.

В 2011 году на архитектурной арене города появился другой проект для этого места. Это был проект пятизвездной гостиницы, выполненной одной из московских фирм (компания «Аукетт Фицрой Восток» глава – Михаил Мандрыгин). А инициатором строительства и заказчиком проекта является красноярская компания «Сибгагропромстрой». Здание по высоте было вровень с Оперным театром и вытянуто в длину параллельно жилому дому по Перенсона,¹². И опять же, видимо,

действительно изменилось время, потому что горожане были возмущены этим замыслом. Они устраивали на Театральной площади пикеты против строительства гостиницы, и, несмотря на страх прессы перед администрацией города, который все еще сильно наблюдался, несмотря на хорошо подготовленное шоу градостроительного совета, где только трое архитекторов из полного зала выступили против строительства этого здания, несмотря на начатое на следующий же день после градсовета строительство, жители не прекратили борьбу. По городу и в Интернете была распространена цветная книжица с частушками, вскрывающими подковверные интриги власти и бизнеса, способствовавшие появлению этого проекта. И строительные работы, шедшие полным ходом без выходных, были остановлены.

Спускаясь ниже к Енисею, пересекаем ул. Дубровинского и попадаем на **набережную (13)**. Всех авторов существующего благоустройства набережной от ул. Декабристов до Коммунального моста установить не удалось, но выполнено оно было в 60-е годы и работали над ним в разное время разные архитекторы. Вот некоторые из них, приведенные в книге А. В. Слабухи «Архитекторы Приенисейской Сибири.

12. Архитекторы жилого дома А. Ратушняк, А. Матнин, В. Погорелова, С. Цивковский, проект 1995–2003 гг.



12



13

13. Проект планировки острова Отдыха как спортивно-оздоровительной зоны сделан арх. В. Сарафановым в соавторстве с Н. Кохановой.

14. Арх. А. Дмитриев, Т. Ивашова, инженер П. Егоров, при участии арх. С. Решетникова и А. Якубяна, проект 1953–1956 гг.

15. Арх. В. Орехов, инженер Ю. Ярославский (рук. коллектива), А. Гришин (директор института), Ю. Исаев.

16. Арх. В. Орехов, Г. Агафонов, 1978–1981 гг.

Конец XIX – начало XXI века», (М.: Прогресс-традиция, 2004): от Речного вокзала до ул. Дзержинского – архитекторы В. А. Лопатин и Т. А. Могильникова (1962–1967 гг.), нижняя терраса в районе ул. Дубровинского – архитекторы А. С. Демирханов и В. В. Сарафанов (1993 г.).

Весной 2011 года архитекторы Красноярска по инициативе А. Мякоты провели серию круглых столов в Доме архитекторов, посвященных проблемам набережной. В результате этой работы в сентябре 2001 года администрации города были подарены пять проектов. Это беспрецедентный в истории Красноярска случай, когда на добровольной основе без заказчика и бесплатно была проделана большая совместная работа представителями многих профессий разных организаций города и просто гражданами.

С набережной через протоку виден остров Отдыха¹³. Если до него прогуляться пешком по **Коммунальному мосту**¹⁴ (14) или проехать на автобусе, мы увидим самое знаменитое сегодня сооружение Красноярска – **Центральный стадион (15)**¹⁵, внесенный в 1986 году в Список объектов культурного наследия.

Сейчас, после серьезной реконструкции 2005 года,

стадион вмещает 25 тысяч зрителей и служит домашней ареной для футбольного клуба «Енисей» и национальной сборной России по регби. А в будущем имеет шанс вместе с «Ареной-Север» и другими имеющимися и планируемыми к реконструкции или постройке объектами города принять XXIX Всемирную зимнюю универсиаду – 2019 (в случае предоставления этого права Красноярску).

Слева на подходе к площади у стадиона – обелиск Памяти спортсменов Красноярского края, погибших в годы Великой Отечественной войны (арх. А. Брусянин).

С этой части острова через арку Коммунального моста видно другое интересное сооружение острова Отдыха – **Дворец спорта им. Ярыгина (16)**¹⁶, расположенный в западной части острова. При строительстве он имел другое название – «Енисей». Имя олимпийского чемпиона получил позже.

Проект был выполнен в 1979 году, здание предназначалось для ледовых соревнований. Но в 90-е годы все оборудование было из него выброшено, а само здание какое-то время использовалось организацией «Красноярская ярмарка» для проведения одноименных мероприятий. После перенесения их в новое здание –





16

17

выставочный центр «Сибирь» (арх. О. Варданян) – в здании Дворца спорта остались функционировать по назначению только тренажерные залы и спортивные секции, а главная арена сейчас используется как концертная площадка для популярных музыкальных ансамблей.

Перед Дворцом спорта возвышается **памятник** знаменитому красноярцу **Ивану Ярыгину (17)**, скульптора В. Усова.

Иван Ярыгин – великий спортсмен, прославивший Красноярск на весь мир. Его до сих пор считают уникальным борцом. За свою спортивную карьеру Ярыгин дважды становился олимпийским чемпионом по вольной борьбе, побеждал в чемпионатах Советского Союза, Европы, мира. Торжественное открытие памятника состоялось 8 марта 2002 года, накануне ежегодного турнира, посвященного памяти прославленного вольника. Общая высота монумента почти 10 метров.

Территория острова Отдыха в этом году получила хороший импульс к развитию. В восточной части острова, сразу за **обелиском (18)**, посвященным **воиннам-спортсменам**, на теневой территории под кленами был благоустроен участок, получивший название **парк**

«Добрый» (19). Открытие его состоялось 12 июля 2012 года. Он предназначен для детей с ограниченными физическими возможностями. Инициаторами и заказчиками этого действительно доброго дела выступил красноярский филиал международной благотворительной организации «Ротари-клуб», проект был выполнен в ландшафтной фирме «Сады Семирамиды» (арх. А. Лосева, Т. Зверева).

Земельные работы выполнили те же «Сады» совместно с «Ротари-клубом». А дальше осуществление шло путем проведения так называемых профессиональных субботников. Люди и организации покупали на свои деньги растения согласно проекту и сами их высаживали под руководством специалистов из «Садов» в намеченные для этих растений места. На открытии говорили, что в осуществлении этого парка приняли участие более 50 организаций и более 100 волонтеров. Роль администрации здесь свелась к тому, чтобы отвести место.

Заканчиваем прогулку с приятным ощущением, что красноярцы все больше осознают себя гражданами своего города и начинают все активнее принимать участие в формировании среды своего обитания.

159



18



19

> 1965 г. Идет защита конкурсных проектов по стадиону.
Выступает соавтор В. Орехова инженер Ю. Ярославский



Центральный стадион: мировое признание

авторский коллектив
архитектор В. Орехов
конструктор
Ю. Ярославский
(рук. коллектива),
А. Гришин
(директор института),
конструкторы
Ю. Исаев
В. Симонов

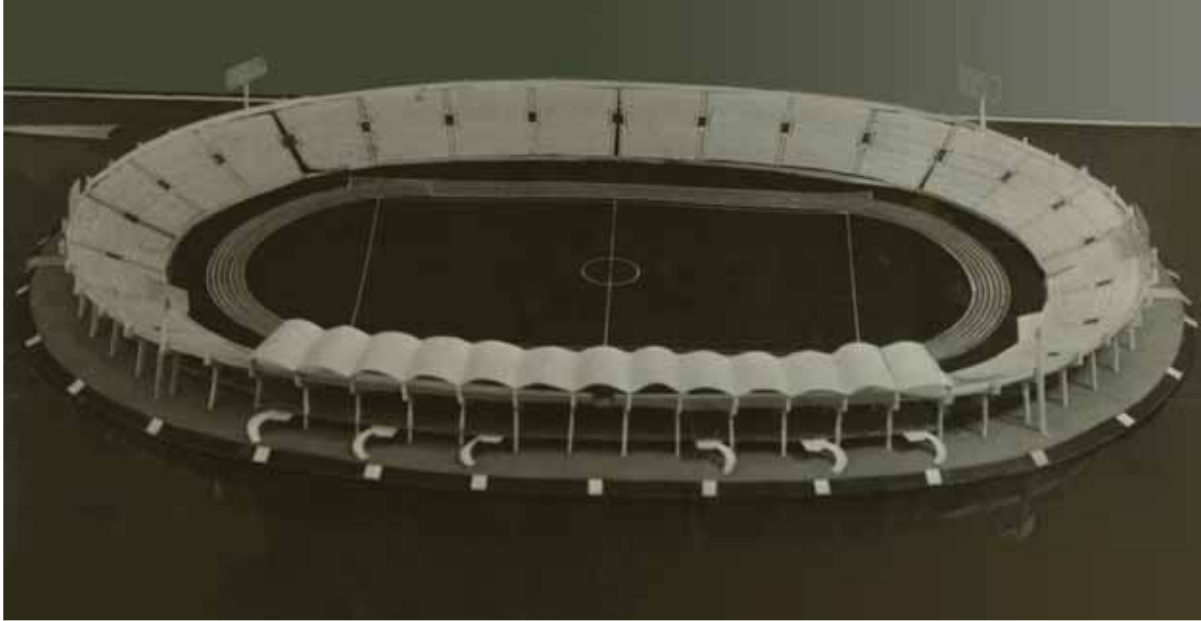
Центральный стадион – самое известное архитектурное произведение Красноярска. Он внесен в Список объектов культурного наследия. Пospорить с ним в популярности может разве что часовня, доминантно возвышающаяся на высоком холме, и коммунальный мост, изображенные на десятирублевой купюре. Но их известность – российская, а у стадиона – мировая.

В. Орехов приехал в Красноярск после окончания Ленинградского инженерно-строительного института в 1960-м году убежденный, что едет осуществлять свой дипломный проект стадиона. Так ему пообещали приехавшие на защиту красноярцы, подыскивавшие себе специалистов.

Первый эскиз стадиона, сделанный им в Красноярске, был достаточно традиционным. Поскольку идея строительства стадиона затухла, то молодой архитектор уже собрался уезжать из Красноярска. Но в 1965 году постановлением совмина СССР и ЦК КПСС был дан старт строительству стадиона в Красноярске. А проекта не было.

Из Москвы предлагали повторить уже где-то осуществленный проект. Но в Горстройпроекте (позже Красноярскгражданпроект) устроили внутренний конкурс, на который было отпущено 3 недели. За это время В.Орехов придумал другой вариант, который и был принят жюри. Строительство началось через три





^ Обложка журнала «Архитектура СССР» с изображением стадиона

^ Первый вариант стадиона, выполненный В. Ореховым в 1960 г.



Wilda SOVIETICA

A SANTA SÉ E A LUTA PELA PAZ

Sibéria: viagem ao futuro

O arquitecto Vitali Orékhov tem quarenta anos. Há dezoto anos que constrói as habitações da antiga cidade siberiana de Krasnoyarsk. Em menos de dois decénios projectou mais de cinquenta edificios, que têm a marca do seu talento original.

Depois de terminar os seus estudos na Escola Superior de Construções e Obras Públicas de Leninegrado, Orékhov pediu aos responsáveis da comissão de colocação de jovens especialistas que o deixassem ir trabalhar para a Sibéria. Porquê?

«Porque a Sibéria tinha uma história rica e grandes tradições no domínio da arquitectura. Sempre gostei muito do «estilo siberiano». Quando, pela primeira vez, avistei a cidade de Krasnoyarsk, de bordo do avião, compreendi imediatamente Andrei Dubenski, que para aqui se dirigiu em 1628, com um destacamento de cossacos, com o objectivo de fundar uma cidade. Não podemos dizer que tivesse falta de gosto. O pitoresco vale do lenissei, protegido contra os ventos pelos altos montes Saian, oferecia uma planície acolhedora e propícia aos seus objectivos».

O jovem arquitecto teve de enfrentar algumas dificuldades. Compreendeu que não seria fácil revelar a sua originalidade criadora. Os finais dos anos sessenta foram marcados por uma impetuosa construção industrial: um complexo de empresas da indústria química, uma grande fábrica de alumínio e um combinado de produção de sedas faziam a sua aparição. Tal como em outras cidades da Sibéria, o desenvolvimento industrial provocava o afluxo de milhares de pessoas, vindas da zona oeste do país. Havia que resolver o problema da habitação.

O ritmo de construção de casas de habitação, em Krasnoyarsk, sofreu uma aceleração planificada. Inicialmente, construíam-se 10 000 apartamentos por ano, com todo o conforto moderno. Depois 15 000. Depois 20 000. Surgiam novos imóveis no lugar onde antes havia pequenas casas de madeira, ou em terrenos desocupados.

«Os habitantes de Krasnoyarsk estavam bastante satisfeitos com este ritmo de construção de novos apartamentos. Mas para nós, arquitectos, era um trabalho extenuante. Tentámos, por todos os modos, não cair na solução fácil de construir edificios todos iguais, procurámos não fazer uma arquitectura uniforme. Em vez dos elementos pré-fabricados, em betão armado, brancos e cinzentos, fabricámos novos elementos, multicolores, ornamentados com motivos siberianos. Noutras construções utilizámos o mármore, o granito da região e a madeira».

No entanto, a necessidade de resolver com rapidez o problema da habitação não deixou de ter as suas repercussões no perfil arquitectónico da cidade. Os primeiros bairros residenciais são monótonos. Os outros bairros primitivos começavam a desaparecer e Krasnoyarsk parecia-se com as outras cidades soviéticas que se consturiam na mesma época.

Os arquitectos de Krasnoyarsk estavam aborrecidos e preocupados com este estado de coisas. Graças à acção e ao esforço criador dos seus arquitectos, a cidade viu nascer prédios e bairros com novas concepções, que modificaram o seu aspecto.

Orékhov teve uma acção determinante no restabelecimento das tradições arquitectónicas. Uma vez, o atelier em que trabalhava foi visitado pelo Presidente da Câmara de Krasnoyarsk. Vinha anunciar aos arquitectos que já dispunha de verbas para

a construção de um grande estádio e que havia um terreno destinado a esse fim, muito bem localizado, numa das ilhas do lenissei. Acrescentou, também, que projectava construir um estádio igual ao do «Lokomotiv», de Moscovo.

Os arquitectos reconheceram que a localização do estádio era muito boa. Mas para quê construir, em Krasnoyarsk, um estádio igual ao que havia em Moscovo? Não seria mais correcto fazer um projecto novo, respeitando o estilo «siberiano»?

Valeri Orékhov e o seu camarada Iuri Alexev foram encarregados de executar o projecto desse novo estádio.

«Lemos quase todos os textos que se referem à fundação da cidade», disse-me Orékhov. «Os empregados do museu local ajudaram-nos a reconstruir a forma das embarcações utilizadas pelos cossacos de Andrei Dubenski. Percorremos a ilha inúmeras vezes, sobrevoámos-la de

helicóptero e andámos à sua volta num barco a motor».

O projecto foi entregue nos prazos previstos. Os arquitectos construíram também uma pequena maquete. O estádio dispunha de um campo de atletismo, uma sala de lula livre, um clube de xadrez, um hotel e um café. Foi aprovado sem qualquer problema.

Dois anos mais tarde, 40 000 habitantes de Krasnoyarsk ocuparam pela primeira vez as bancadas desse estádio. Ele parece flutuar sobre as águas do lenissei, como uma embarcação gigante, vinda do longínquo passado da Sibéria. As passagens de acesso fazem lembrar enormes remos que se prolongam nas águas. A forma dinâmica dos elementos de betão armado conserva todo o movimento de um antigo navio.

Orékhov considera-se um «adepto» do betão armado. Ele pensa que este material de construção permite possibilidades plásticas ilimitadas. Neste momento utiliza-o na sua nova «embarcação» — uma sala polidesportiva para 5 000 espectadores. Em volta, constroem-se piscinas e uma pista para competições de remo. E sobre a sua secretária já há novos projectos.

um arquitecto





месяца после завершения конкурса буквально «с листа» и было завершено в 1968 году.

В том же, 1968 году В. Орехов получил диплом первой степени на Всесоюзном смотре творчества молодых архитекторов. Ему тогда был 31 год.

В 1969 году стадиону единогласно была присуждена Госпремия, и авторам было сообщено, чтобы они приезжали в Москву ее получать. Но по несчастливому стечению обстоятельств в этот же день товарищ Л. И. Брежнев подписал указ об ограничении строительства всех спортивных сооружений и присуждение премии отменил.

Фотографии стадиона и статьи о нем и его авторе в те годы поместили все архитектурные журналы мира, и таким образом с его помощью мир узнал о сибирском городе Красноярске. Ни до, ни после ни один проект и ни одно сооружение или здание Красноярска не имело такого мирового успеха, как это.

Разве что вспомнить железнодорожный мост через Енисей, второй в мире по величине пролета (автор

выдающийся русский инженер и ученый Л. Д. Проскуряков). Он ведь в 1900 году получил золотую медаль и Гран-при на Всемирной выставке в Париже, разделив успех с Эйфелевой башней!

Но Эйфелева башня стоит. А красноярский мост – снесен.

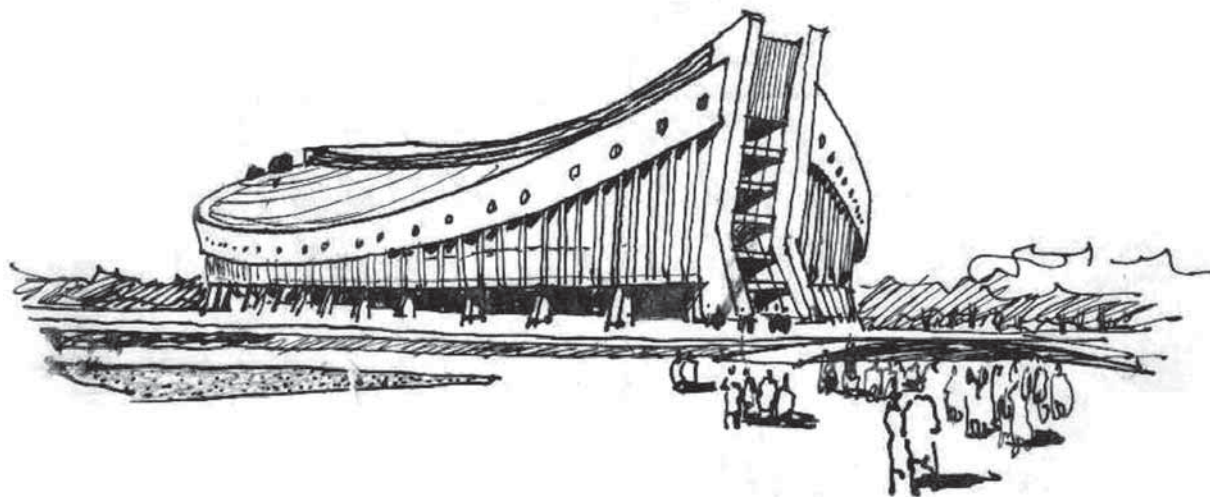
Литература:

Слабуха А. В. Архитекторы Приенисейской Сибири. Конец XIX – начало XX века. Прогресс-традиция: М., 2004. – 432 с.

Личные воспоминания В. Орехова

150 лет железнодорожному мосту через Енисей в Красноярске. –

<http://library.kspu.ru/files/kzd2009/30.pdf>

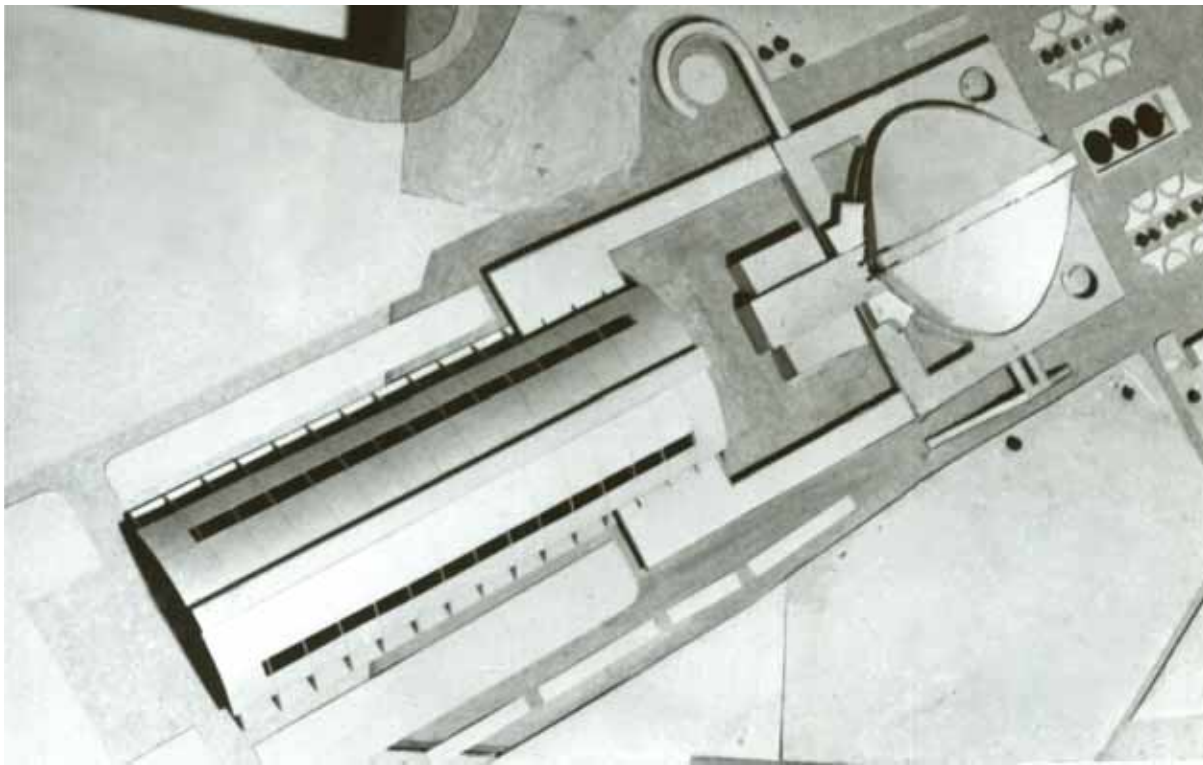




архитекторы
В. Орехов, Г. Агафонов,
1978–1981 гг.

< Макет Дворца спорта
им. Ярыгина

Дворец спорта им. Ярыгина



< Макет комплекса соору-
жений на о. Отдыха с
Дворцом спорта
им. Ярыгина

в Проект Дворца спорта.
Восточный фасад





Конкурсы

текст
Елена Григорьева

Архитектурные конкурсы – что может быть лучше для выбора оптимального решения при проектировании уникальных объектов или объектов, занимающих важное с градостроительной точки зрения место в городе – центральную площадь, набережную и т. д.! В отличие от Иркутска, где конкурсы уже давно проводятся только на памятники и скульптурные группы, Красноярск может похвастаться в этом движении реально проведенными конкурсами на здания, причем с соблюдением российских и международных правил не только по референтуре, но и (на чем не раз заканчивались, не начавшись, иркутские конкурсы) по составу жюри – не менее 2/3 профессиональных архитекторов.

Архитектор Борис Шаталов, председатель правления Красноярской организации Союза архитекторов России, в одном из своих выступлений на Градсовете предложил мэрии проводить конкурсы на любые проекты в центре: «Решение подобных вопросов проходило бы менее болезненно, если бы у нас в крае применялось положение об архитектурных конкурсах. Сейчас Союз архитекторов закончил работу над порядком проведения таких конкурсов на территории края. В Красноярске очень много знаковых и важных мест, и нужно еще строить много гостиниц, общественных и жилых комплексов. Поэтому этот документ властям нужно принять, и тогда на какое-то градостроительное решение мы будем выходить более демократичным способом». Вице-мэр Бобров тогда со своей стороны выразил готовность такой документ утвердить на уровне администрации.

Но что происходит потом, после подведения итогов конкурса? Конкурс на Триумфальную арку завершился реализацией отнюдь не проекта-победителя. Проекты, участвовавшие в конкурсе на гостиницу, ПБ приводит ниже, повторяя публикацию 2007 года (ПБ11 рассказывал об этом событии как об образцовом). Почему через несколько лет на Градсовет попадает проект московской фирмы?

Проект, победивший в конкурс на культурно-развлекательный комплекс у Коммунального моста, имеет еще более тяжелую судьбу. Он был рассмотрен и утвержден, застройщик получил разрешение на строительство и даже частично возвел каркас.

Строительство остановилось из-за кризисной ситуации и форс-мажорных обстоятельств. По другим данным, народ высказал недовольство высотой здания, хотя вряд ли она увеличилась по сравнению с проектом, выполненным в соответствии с условиями конкурса, благополучно прошедшим согласования и утвержденным городской администрацией. Однако городской же администрацией принято решение о сносе. Сносить – не строить.

Глас народа – дело хорошее. Однако им часто прикрываются при принятии неправомерных решений. Иркутяне это знают по Дому на ногах. Могут ли жители квалифицированно оценить здание, видя его каркас? Оценить красоту женщины по скелету по силам, пожалуй, только антропологу, и тот может не согласиться.

Можно ли вообще ориентироваться на глас-голос-голосование при создании произведения искусства? Подход народа стереотипен. Оценить новое с таким подходом невозможно. Послушай мэрия Парижа мнения просвещенной общественности, включая наших любимых писателей, и не было бы Эйфелевой башни. Послушайся мэрия Нью-Йорка мнения художников – не состоялось бы одно из лучших зданий XX века – музей Гугенхайма архитектора Фрэнка Ллойда Райта.

Где происходит сбой в красноярской истории конкурсов? На каком этапе? При кажущемся взаимопонимании краевой организации Союза архитекторов и городской администрации надо все же обратить особое внимание на регламенты. Не зря Александр Скокан в недавней дискуссии по наследию в очередной раз повторил, что в идеале архитектор должен работать в регламенте. Но устанавливать эти регламенты надо до, а не после проведения конкурса, и уж тем более не после построенного каркаса.

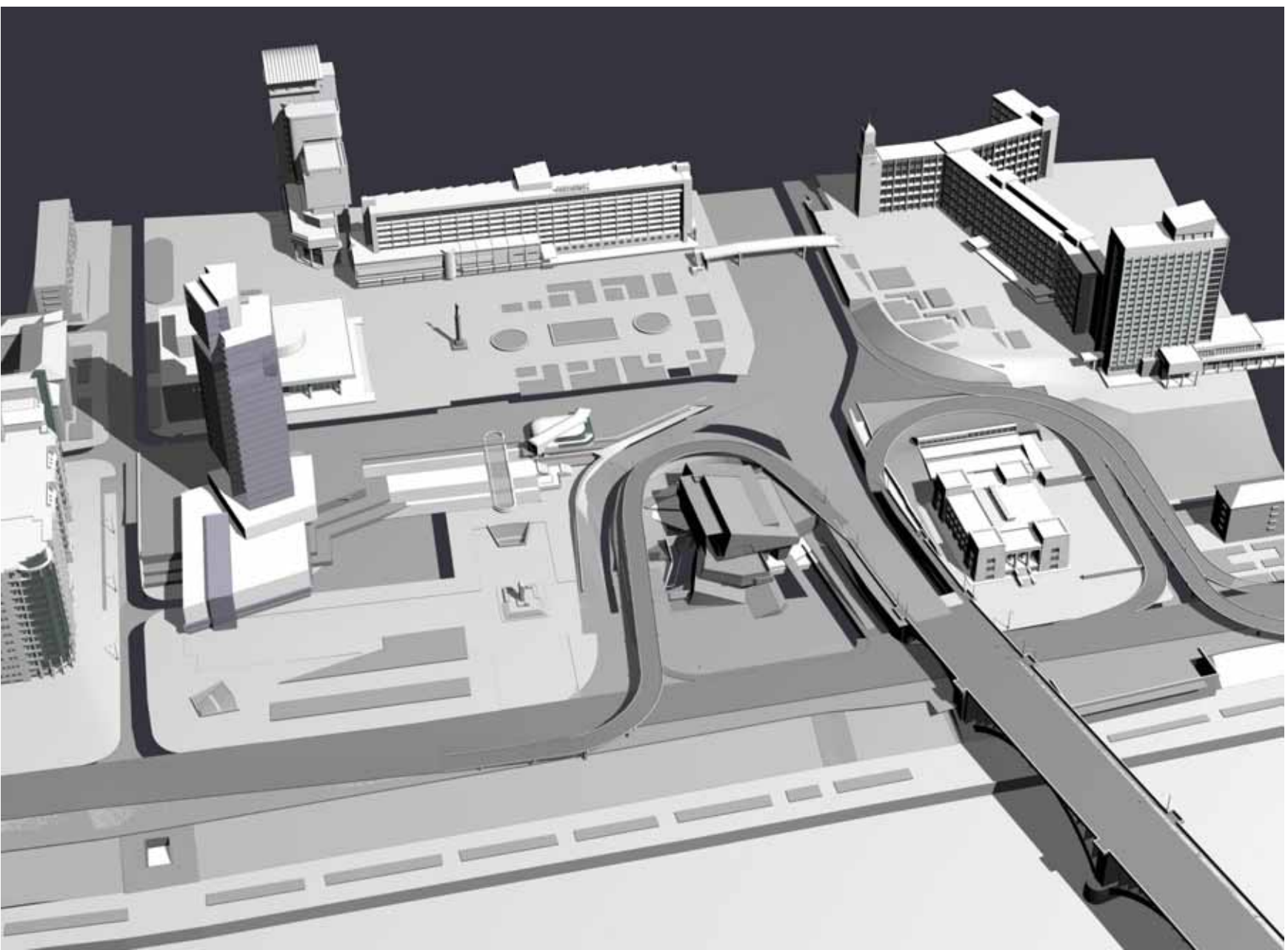
9 февраля 2007 года в Красноярске были подведены итоги заказного конкурса на разработку архитектурной концепции офисно-гостиничного комплекса на нижней террасе Театральной площади. К участию были приглашены четыре команды известных архитекторов, но впоследствии две из них объединились и представили общий проект.

По условиям конкурса каждая команда получала обязательную часть в размере 100 тыс. рублей, а с победителем должен быть заключен договор на дальнейшее проектирование общественного центра, включающего гостиничный комплекс и деловую часть. В объединенную команду вошли Арэг Демирханов и братья Добролюбовы. Вторую команду представлял председатель Красноярского регионального отделения САР Владимир Ульянов, третью – Алексей Мякота.

Организация конкурса продемонстрировала, как далеко Красноярск продвинулся по пути грамотного проведения архитектурных конкурсов. На главных площадях города строятся объекты, выбранные на конкурсной основе. Судейство конкурса прошло по международным правилам: вначале работали эксперты, потом жюри, в котором был один представитель заказчика, один представитель городской администрации, главный архитектор города и несколько архитекторов. После обсуждения в результате тайного голосования со значительным перевесом победил проект, разработанный Владимиром Ульяновым. Именно его и должны были принять для разработки документации и строительства.

автор проекта
Алексей Мякота

Конкурс на офисно-гостиничный комплекс



автор
Алексей Мякота

Местоположение комплекса – часть левобережной предместной площади у въезда на Коммунальный мост в его разворотном кольце.

Здание вписано в рельеф, подземная часть в плане повторяет форму очертаний подпорных стен Коммунального моста. Генплан разработан с учетом второй очереди строительства (подземный пешеходный переход, подземная автостоянка на 240 мест). Архитектурно-функциональная игра вертикального деления здания образует множество двухцветных и разноуровневых пространств. Эксплуатируемые кровли активно включаются в жизнь комплекса и самой Театральной площади. Ровные мостовые, видовые площадки, пандусы и лестницы чередуются с озелененными участками. Комплекс вливается в существующий ансамбль Театральной площади.

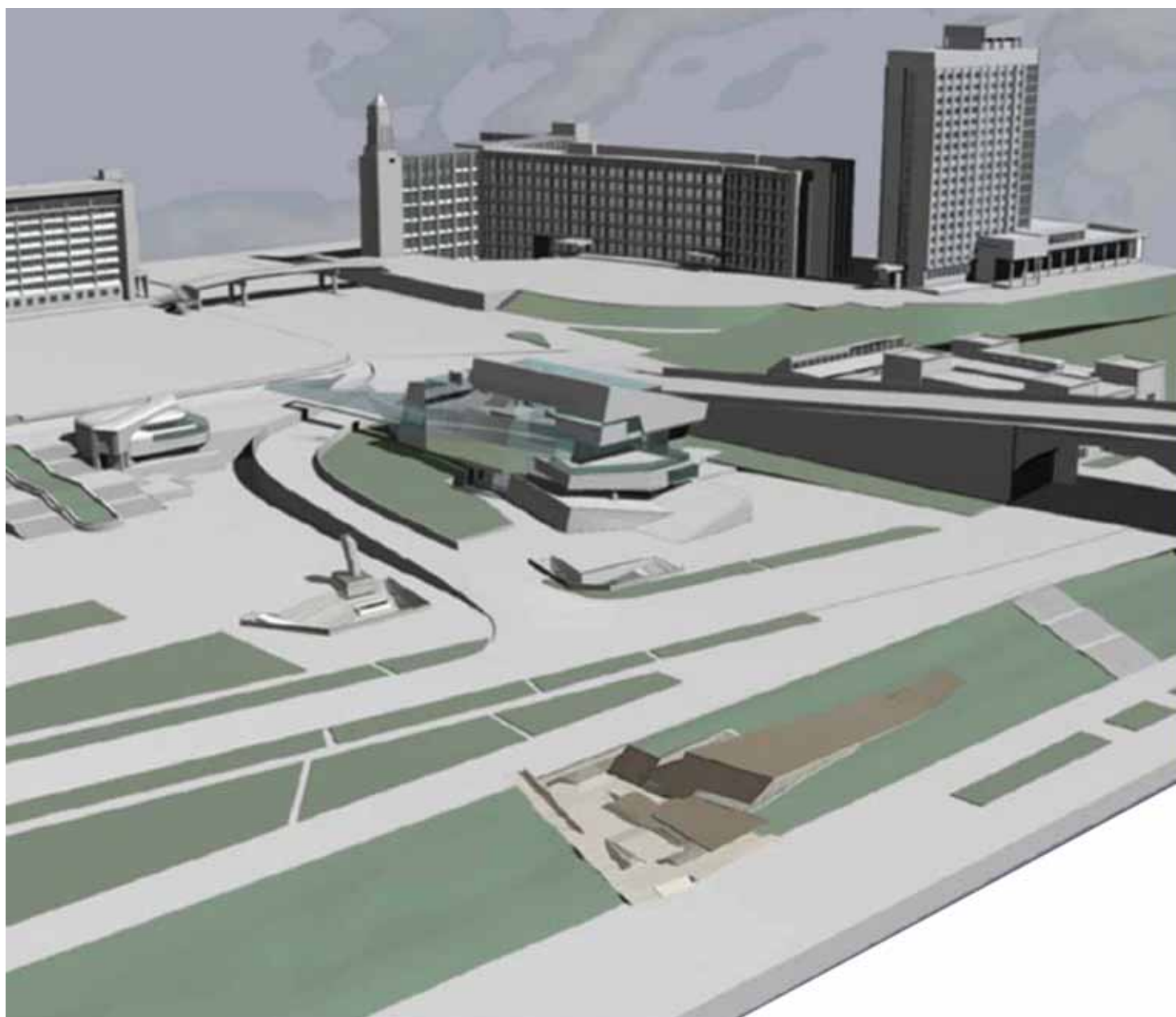
Основная идея авторской концепции
Выделена знаковая региональная единица – куб из

местного сиенита, который помещен в природно-городской ландшафт. Далее происходит трансформация, соответствующая функциональному сценарию здания, и получается архитектурная форма, где образ региональной единицы предстает как концептуальный конспект – в виде прозрачной стеклянной кубической формы.

Восприятие объекта в панораме набережной сводится к чтению взаимодействующих двух простых объемов – кубов, каменного и стеклянного, прорезающих друг друга. Внутреннее пространство здания представляет собой универсальную оболочку, обладающую большой функциональной гибкостью. Здесь посетителей комплекса ждет встреча с арт-галереей и торговыми залами, с дискотекой и развлекательными заведениями, кафе, барами и ресторанами, игровыми площадками и прогулочными зонами.

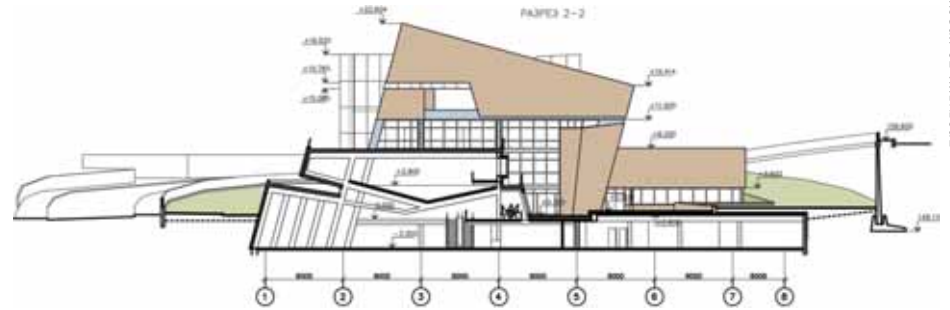
Проект Алексея Мякоты стал бронзовым призером на фестивале «Зодчество Восточной Сибири – 2006».

Культурно-развлекательный центр в кольце транспортной предместной развязки





Проект –
 бронзовый призер
 фестиваля «Зодчество
 Восточной Сибири – 2006»



прогулки по красноярску / walk around krasnoyarsk

