



«Синий суп», или Из чего рождается архитектура / The Blue Soup or What Architecture Comes from

^ «Синий суп». Без названия, 2007 г.

Рассматривается вопрос о возникновении архитектурной формы, сравниваются художественная практика группы «Синий суп» и проекты Архитектурной школы МАРШ. Одним из способов работы над формой является выявление ее свойств через метафору, сравнение с поэтическим, художественным, природным образом. Существенным при таком подходе остается перевод выбранного образа на язык архитектуры, с помощью фиксации своих ощущений и поиска адекватных средств для создания подобных ощущений у зрителя или пользователя.

Ключевые слова: архитектура, метафора, школа МАРШ, Борис Шабунин, «Синий суп».

The article addresses the issue of creating an architectural form, while comparing the arts practiced by the Blue Soup Group and the projects by Architectural School MARCH. One of the means of working on the form is revealing its characteristics through metaphor, comparing with a poetical, artistic and natural image. The essential feature of this approach is translation of a certain image into the language of architecture with the help of fixation of your own feelings and search for appropriate means to create similar feelings among the audience or users.

Keywords: Boris Shabunin; architecture; metaphor; School MARCH; Shabunin; Blue Soup

В Манеже прошла выставка легендарной художественной группы «Синий суп» (не путать с «Синими носами»). Легендарной в том смысле, что действует она уже много лет, с середины 90-х, в духе партизанских набегов, то надолго пропадая с горизонта, то неожиданно появляясь на выставках с глубокими и ни на кого не похожими работами. Художники считают их архитекторами (и правда, костяк группы составляют выпускники МАРХИ Алексей Добров, Даниил Лебедев, Валерий Патконен), архитекторы – художниками (действительно, мало кто из архитектурной среды достиг такого успеха на российской арт-сцене, и выставка в престижном зале тому подтверждение). Одним словом, о «Синем супе» говорят больше, чем видят их произведения, существующие на грани между живописью, компьютерным рендером и видеоинсталляцией.

До выставки «Земли», о которой идет речь, работы «Супа» имели ярко выраженное сюжетное начало, будь то бешено мчащиеся эшелоны, или лесное озеро, незаметно превращающееся в жуткую дыру в земле, или человеческие фигурки, заметаемые вселенской метелью. При этом сюжет разворачи-

вался во времени, и героями его были пространство, световая и воздушная среда, сами объекты, с тщательно прописанными подробностями, деталями текстуры, мельчайшими черточками, которые заставляли внимательно всматриваться, погружаться в картинку. Это сочетание пространственного сценария и гиперреализма составляло для меня необычайно притягательную «архитектурность» работ «Синего супа».

В «Землях» узнаваемые картины, культурные коды почти полностью стираются, уступив место доисторическим, докультурным сюжетам, геологии и географии: текущей лаве (если это лава), черным волнам не то грязи, не то нефти под суровым небом, стоячей воде (если это вода), сотрясаемой подземными толчками. Наконец, самое, пожалуй, сильное впечатление производит океанская гладь, где волны наталкиваются на невидимую преграду и образуют невозможную и от того еще более реальную «ступеньку» на поверхности вод. То появляясь, то исчезая, она разрезает ширь океана (почему-то думается, что это именно океан) до самого горизонта. Эта почти незаметная, но неотменно присутствующая линия остается последним (или первым) сле-

дом вмешательства художника, творца, в морской пейзаж. Следом архитектуры.

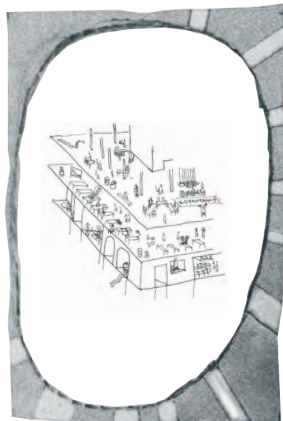
Продемонстрированная «Супом» редукция рассказанной истории к элементарному жесту, который тем не менее не утрачивает смыслорождающей силы и глубокого эмоционального воздействия, напомнила мне несколько студенческих работ с январского просмотра в МАРШе.

В студии 1-го курса магистратуры под руководством Бориса Шабунина, названной «Архитектура как метафора», студенты вместе с преподавателями попробовали пробиться к истокам возникновения формы, едва ли не основному, а может быть, и единственному вопросу архитектуры. Функциональная программа здания, доступные материалы и конструкции в конечном счете приходят извне архитектуры, и только форму архитектор «выращивает» сам. Одна и та же программа с применением тех же материалов может воплотиться в сотни разных форм. Откуда они?

Идея студии была – вывести за скобки порождение архитектуры из архитектуры. Мы часто делаем свои постройки похожими на другие здания, древние или недавние, построенные нашим любимыми архитекторами,

Никита Токарев – член правления СМА,
директор Архитектурной школы МАРШ /
Nikita Tokarev – member of the UIMA
Board, director of the Architectural
School MARCH





Григорий Цебрэнко, проект офисного здания «Февраль», МАРШ, 2015 г

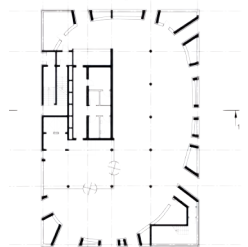
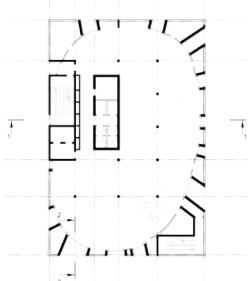
вдохновляемся их пропорциями, деталями, масштабом. В этом нет ничего зазорного: на интерпретации и ре-интерпретации наследия построена вся архитектура от Ренессанса до неоклассицизма. Но это путь не помогает понять, откуда взялась та форма, которую мы используем. Хотя бы раз стоит пройти к ее истоку так далеко, как только возможно.

Студия Бориса Шабунина и Евгении Бакеевой предлагала один из способов, как это сделать. В брифе приведено определение: «Метафора... неназванное сравнение предмета с каким-либо другим предметом на основании общего признака». И далее: «Язык архитектуры – объем, пространство, форма, материал. Архитектура – метафорична. Метафора отражает личность архитектора. Метафора возвышает архитектора». Студентам было предложено, оттолкнувшись от ощущений, которые у них вызывает стихотворение, картина, фильм, музыка или танец, воспоминание или явление природы, создать архитектурную форму, призванную породить те же чувства у ее обитателя. В качестве отправной точки был предложен природный цикл как наиболее далекий от архитектурных коннотаций: 12 месяцев, 12 студентов, 12 метафор, 12 проектов. Выбрав объект для сравнения, мы не копируем, не изображаем, но переносим в архитектуру ощущение, настроение. Получившаяся форма, пространство, использованные материалы, помимо выполнения очевидных функциональных и конструктивных требований, должны в конечном итоге найти отклик у жителя, зрителя, именно такой, как задумал автор. В этом, наверное, и есть конечная цель нашей работы, всех

фасадов, разрезов и спецификаций, совещаний и согласований, бессонных ночей и споров на стройке.

Приведенный в качестве иллюстрации проект Григория Цебрэнко («Февраль») вполне может быть описан через скрип снега, сияние сугроба, кланье коньков, падение редких снежных хлопьев, о которых он пишет в пояснительном тексте. Думаю, что авторы «Синего супа» руководствовались схожим мотивом, – минуя пересказ, вывести зрителя к непосредственному ощущению. Они, кстати, на этой выставке не называют своих работ, вот оно «неназванное сравнение». Да, вероятно, прав поэт: «Мысль изреченная есть ложь», но нелжива архитектура, обращенная к нашим чувствам.

Никита Токарев / Nikita Tokarev



Перетекание признаков между языками

< Фотография. Суздаль



< Кинематограф. Андрей Тарковский. «Зеркало», 1974 г.



< Живопись. Питер Брейгель, из цикла «Времена года» (февраль), 1565 г.



Уверенная скованность
Предельная сосредоточенность
Узость угла
Мысль вне времени