

Прогулка 12 КУРОРТ И ПАРК  
Кураторы Константин Лидин и Елена Григорьева  
Карты маршрутов подготовлены Русланом Хотулевым  
Использованы фото Ларисы Крыловой и Анны Григорьевой,  
а также иллюстрации из книги С.И. Медведева «Иркутск на почтовых открытках»

## Прогулка 12 КУРОРТ И ПАРК





- 120. Иркутный мост
- 121. Проект детальной планировки северной части Свердловского района г. Иркутска (ЦНИИЭП Градо, 1981)
- 122. Курорт «Ангара»
- 123. Больница переселенческого пункта, ул. Боткина, 4
- 124. Проект планировки северной части Свердловского округа г. Иркутска (ИГП)
- 125. Глазковский некрополь, памятник археологии
- 126. Проект аквапарка
- 127. Проект археологического музея
- 128. Парк Парижской Коммуны
- 129. Стадион «Локомотив»







120

121

## Прогулка 12 КУРОРТ И ПАРК

текст  
Константин Лидин

В каждом городе есть такие места, в которых под грубым и нервным слоем сегодняшних впечатлений скрываются глубокие и драгоценные образы из прошлого. По такому уголку Иркутска наша сегодняшняя прогулка.

Сразу оставим попытки проехать наш сегодняшний маршрут на машине. В отличие от предыдущих прогулок, эту лучше проводить исключительно пешком. Улицы Боткина, 2-я Железнодорожная, Маяковского и Спортивный переулок – так до сих пор и не развязанный транспортный узел, соединяющий (или разъединяющий?) два моста – Иркутский (120) и Старый Ангарский (Глазковский) – между собой и с направлениями на Шелехов и Академгородок. Дополнительное раздражение вызывает тот факт, что еще старый ПДП (121) северной части Свердловского района давал предложение по многоуровневой развязке у моста через Ангару, а проект реконструкции стадиона «Локомотив» (129), выполнявшийся в ИГП в начале этого века, – по решению парковочных проблем для всей этой территории. И в новом, действующем про-

екте планировки северной части Свердловского округа (124) предложено простое, относительно незатратное решение транспортного узла между двумя мостами. Однако положение не меняется, а скорее усугубляется с ростом автомобилизации и насыщением площадки новыми объектами.

Гнев и ярость вечной пробки сменяется тишиной и ласковым, целебным покоем, достаточно отойти несколько шагов в сторону излучины реки Ангары и оказаться на территории курорта «Ангара». Сосны и лиственницы, смолистый воздух и живописные аллеи... Местные белки ведут себя по-хозяйски. Эти энергичные жители курорта вызывают такое обилие положительных эмоций, что пациенты «Ангары» поговаривают про «белкотерапию» – специфический метод лечения сердечных проблем. Курорт «Ангара» (122) – старейший в регионе. Здесь размещены корпуса разных времен. Самые знаменитые в городе архитекторы работали здесь: в конце XIX века В. А. Рассушин<sup>1</sup> и А. И. Кузнецов, а в 30-е годы XX века – Борис Михайлович Кербель<sup>2</sup>.



122



123





Начинается же история курорта более ста лет назад, когда чета богатых иркутских купцов Медведниковых (коммерции советника и почетного гражданина Ивана Логиновича и жены его Александры Ксенофоновны) на свои капиталы основала больницу для хронических больных. В разработке первоначального плана и устава больницы (в числе семи членов подготовительной комиссии) участвовал и городской архитектор Владимир Александрович Рассушин. В 1898 году, после утверждения площади участка в 63 га и устава больницы, разработка проекта была поручена городскому архитектору Алексею Ивановичу Кузнецову.

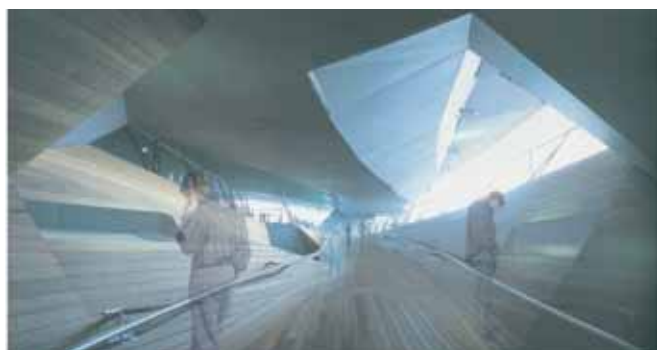
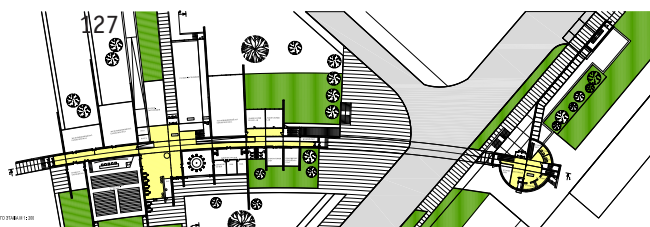
В 1932 году был построен двухэтажный деревянный спальный корпус по проекту архитектора Б. М. Кербеля с балконом и галереей, клуб, солярий, и коечная мощность увеличилась до 250 мест.

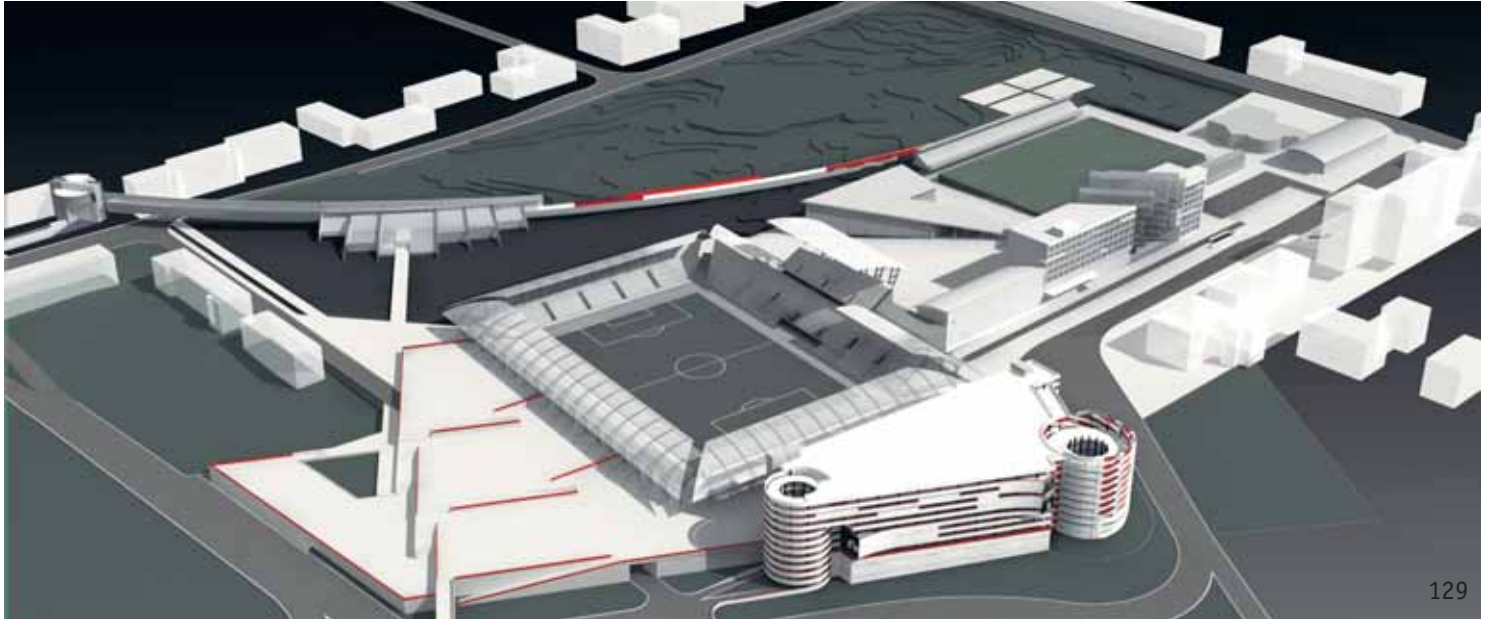
Уже после Отечественной войны на территории курорта были открыты две артезианские скважины глубиной 750 и 980 метров, снабдившие лечебницу минеральными водами. «Ангара» становится бальнеологическим курортом республиканского значения.

Но вернемся к узлу из улиц, от которого мы начали прогулку. Здесь нам встретится довольно редкое для Иркутска архитектурное явление – деревянный дом в стиле модерн. Маленькое, теперь почти неприметное из-за соседства с доминантным жилым комплексом «Заречный», здание больницы переселенческого пункта (123) по ул. Боткина, 4, построено в самом начале XX века, является памятником истории и культуры и связано с великими именами. В больнице с 1913 г. по 1920 г. главным врачом работал Михаил Петрович Герасимов. Здесь прошли детские годы его сына – М.М. Герасимова, знаменитого археолога, антрополога и скульптора. Разработанный им метод восстановления лица по черепу используется сегодня не только в науках о человеке, но даже в криминалистике. Об этом сообщает мемориальная доска из черного долерита.

Главное открытие археолога М.М. Герасимова – Глазковский некрополь (125) – было сделано в 1928 году.

Почему-то древние люди именно здесь хоронили своих умерших, хоронили по сложному ритуалу, закла-





129

дывали в могилы украшения, инструменты и оружие и засыпали тело красной охрой и молотым гематитом – камнем-кровавиком, символом жизни. Самые древние могилы здесь относятся к трехсотпятидесятому веку до нашей эры (верхний палеолит). Основная масса захоронений – неолитическая, они «всего» на шесть тысяч лет старше египетских пирамид.

Из четырехсот захоронений Глазковского некрополя две трети было разрушено и утрачено навсегда. Строить на Кайской горе начали еще в конце XIX века, при прокладке Транссибирской магистрали. И позже строили – дома, дороги. Прокладывали кабели и трубы. И непрерывно откапывали могилы, и уничтожали их. Каменные топоры и ножи, костяные иголки и рыболовные крючки, украшения из клыков марала и кабана, из зеленого и белого нефрита растекались по частным коллекциям, а чаще – просто выбрасывались. Частично могильники удалось спасти иркутскому археологу Павлу Хороших в 1940–1950 годы, а в 60–70-е гг. – молодым тогда, хорошо известным сейчас исследователям сибирских древностей Герману Медведеву, Владимиру Свинину, Николаю Савельеву, Галине Георгиевской, Михаилу Аксёнову.

Ещё в начале XX века губисполком одним из своих постановлений распорядился «попытаться создать музей на базе Глазковского некрополя». К этой теме архитекторы обращались в 90-е и 2000-е (126 и 127). Раскоп предлагалось закрыть куполом, здесь могли бы гулять люди, наблюдая, как работают в реальных условиях археологи. Но многих пугает цена проекта – по предварительным подсчётам, на него нужно не менее 1,1 млрд рублей. Так что пока парк Парижской Коммуны<sup>3</sup> (128) так и продолжает свое существование в заброшенном виде, несмотря на явные предпосылки к процветанию, заложенные древнейшей историей и подтвержденные многочисленными обоснованиями археологов и несколькими проектами архитекторов.

В северной части квартала парка имени Парижской коммуны находится стадион «Локомотив» (129). Под названием «Циклодром» он был торжественно открыт 30 мая 1893 года. Но фактически спортивные меро-

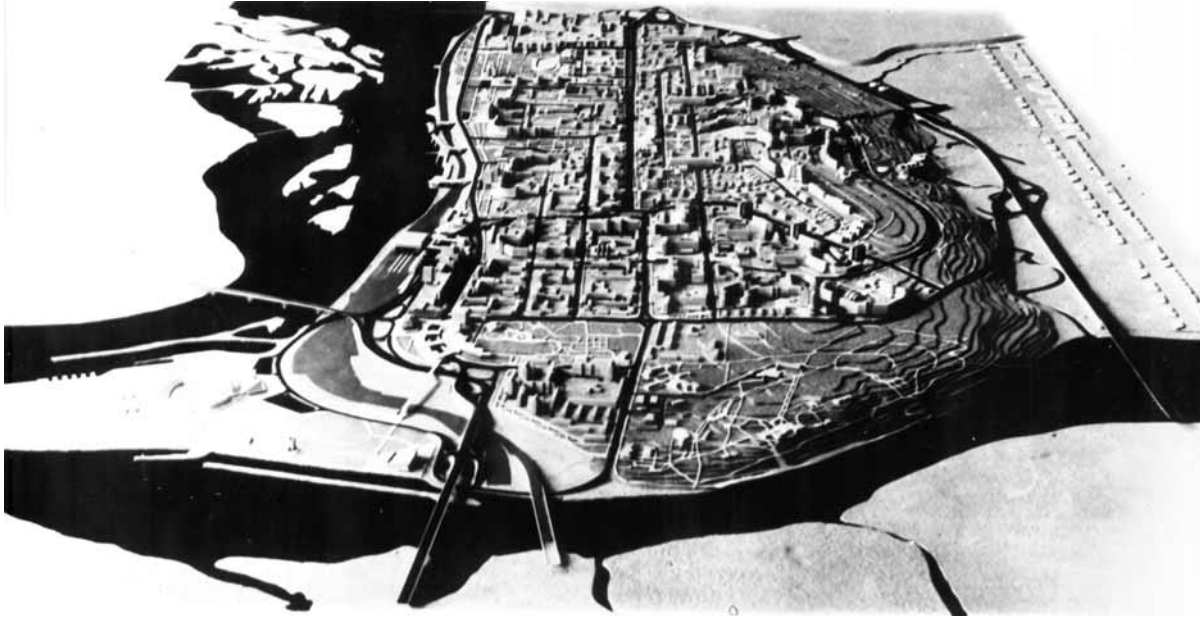
приятия проходили здесь и раньше, начиная с 1882 года, что позволяет стадиону претендовать на роль старейшего спортивного сооружения в России.

Первые велосипедисты в Иркутске появились в 1891 году, а через два года число членов Иркутского общества велосипедистов-любителей (ИОВЛ) достигло ста человек. Именно эти жизнерадостные, энергичные люди очистили территорию березовой рощи от мусора и на добровольных началах построили целый спортивный комплекс. На территории Циклодрома были установлены снаряды для занятий крокетом, кеглями, гимнастикой и даже плац для катания на детских велосипедах. Зимой проводились лыжные гонки, и заливался каток. 5 сентября 1893 на Циклодроме были проведены первые призовые гонки из семи заездов с большим числом участников.

13 июня 1907 года «состоялся полёт воздухоплавателя Моисеенкова на воздушном шаре из сада «Циклодром». Гонимый восточным ветром, при неблагоприятной погоде, шар поднялся высоко и медленно опустился в Иркут. Благодаря спасательному поясу воздухоплаватель выбрался на берег. Брошенный шар понесло по реке, зацепило за камень и разорвало водой». Можно предположить, что г-н Моисеенков был первым воздухоплавателем и частным владельцем воздушного шара в Иркутске.

Мы заканчиваем нашу прогулку, возвращаясь из степного, неторопливого прошлого в наш сложный и лихорадочный век, принося с собой память о ярких и творческих людях и надежду на то, что этот уголок Иркутска будет когда-нибудь благоустроен. И тогда таинственные и увлекательные образы прошлого станут доступнее и ближе.





< Проект детальной планировки северной части Свердловского района, разработанный ЦНИИП градостроительства, г. Москва, утверждённый решением исполкома Иркутского городского совета народных депутатов от 05.11.1981г. № 16/603

## Проект планировки северной части Свердловского округа Иркутска



< Проект планировки северной части Свердловского округа  
Постановление об утверждении от 18.04.2012 N 031-06-730/10

Разрабатывался с сентября 2008 г. по октябрь 2009 г.  
ОАО «Иркутскгражданпроект»

**архитекторы**

В.Я. Снежко-Блоцкий  
Е.П. Хазыкова  
Л.М. Самосват  
С.А. Александров  
А.В. Пономарев  
Э.Ю. Петрас

**экономика**

Н.В. Смирнов  
Д.С. Потялицина

О.В. Фролова

**транспорт,**

**красные линии**

М.В. Мамонтова

text

Vitali Baryshnikov

The Irkutsk region has a great potential of historical and cultural heritage, not yet fully evaluated. It comprises a complex of material evidences of the past, including archaeological objects of different times, materials and geography.

The City of Irkutsk is located at the junction of big and small rivers: the Angara, the Irkut, the Kaya, the Ushakovka and the Topka. In ancient times Irkutsk was in the zone of active formation and development of old cultures with a wide chronological range: from the Upper Paleolithic (as early as 40 thousand years ago) to the Middle Ages.

Irkutsk has been famous for its unique archaeological monuments since archaeology became a science. The first Paleolithic monument in the Russian Empire was found in Irkutsk in 1871. Before that time it was believed that there were no Paleolithic monuments on the territory of Russia.

The main problem of the huge complex of archaeological monuments is that it is poorly introduced for scientific, popular and touristic use. Researchers of the Irkutsk region as well as foreign researchers have known about the riches of the region for a long time, have been studying them for more than hundred years and systematically - for the last 70 years. However, the potential of the region's historical and cultural heritage is not fully promoted among people in Russia and worldwide.

The first complex approach to this problem could be popularization and propaganda both in Russia and abroad of the most unique archeological object, the Glazkovsky Neolithic Graveyard (The Glazkovsky Necropolis).

The Glazkovsky Necropolis is one of the oldest and largest burial grounds on the territory of North Asia and the best known graveyard in Russia. It comprises hundreds of highly informative graves (with 350-400 artifacts), well-preserved osteological materials, as well as items made of stone, nephrite, onyx etc.

The graveyard was discovered by N. I. Vitkovsky in 1887, during the construction of V. P. Sukachev's orphanage. It consists of Early Neolithic graves (eight thousand years old) and two Early Bronze Age burials in sitting and stretched positions (4,5-3 thousand years old).

The Necropolis graveyard was spread from the mouth of the Irkut River to the current Ershovsky Bay. The major part of the graveyard was destroyed during the construction of the railway in the late 19th century. The graves remained mostly on the territory of the Paris Commune Park and adjoining streets.

The complex comprises single, double and group burials. There are burials of headless soldiers with stone arrowheads in their bones; women's and children's burials.

## Глазковский некрополь в Иркутске: памятник археологии мирового значения /



Основная проблема огромного комплекса археологических памятников – его слабая вовлеченность в научный, а главное, в научно-популярный и туристический оборот. Богатства региона изучаются иркутскими, а также иностранными исследователями уже более ста лет, системно – последние 70 лет, однако до сих пор потенциал историко-культурного наследия области недостаточно пропагандируется в максимально широкой общественной среде России и всего мира.

Первым комплексным шагом в решении этой проблемы могло бы стать вовлечение в широкий общественный оборот, популяризацию и пропаганду как в России, так и во всем мире (как инструмент позиционирования региона) наиболее уникального из известных сегодня объектов археологии – Глазковского неолитического погребального комплекса (Глазковский некрополь).

Глазковский некрополь – один из самых древнейших и обширных по занимаемой площади могильников на территории Северной Азии и наиболее известный погребальный комплекс России. В нем представлены сотни погребений, с высокой степенью информативности (в погребениях насчитываются от 350 до 400 артефактов), высокой степенью сохранности остеологического материала, а также изделий из камня, нефрита, оникса и т. п.

Объект был открыт в 1887 году Н. И. Витковским при строительстве приюта В. П. Сукачева. Состоит из могильника эпохи раннего неолита (8 тыс. лет назад) и двух могильников ранней бронзы, содержащих захоронения в сидячем и вытянутом положении (4,5–3 тыс. лет назад).

Погребения некрополя распространялись от устья р. Иркут до современного Ершовского залива. Большая часть могильника уничтожена при строительстве железной дороги в конце XIX века. Основная концентрация сохранившихся погребений – на территории Парка имени Парижской Коммуны и прилегающих улицах.

В состав комплекса входят одиночные, парные, групповые погребения. Погребения обезглавленных воинов с наконечниками каменных стрел в костях, женские и детские погребения.

текст

Виталий Барышников

Иркутская область обладает огромным, не оцененным еще до конца потенциалом историко-культурного наследия. Это комплекс материальных свидетельств прошлого, включающий в себя разнообразный по времени создания, материалу изготовления, географии распространения археологический материал.

Иркутск расположен в месте слияния ряда крупных и мелких водотоков – рек Ангара, Иркут, Кая, Ушаковка, Топка. Территория города находилась в древности в зоне активного формирования и развития древних культур широкого хронологического диапазона – от верхнего палеолита, датируемого от 40 тыс. лет назад, до Средневековья.

Уникальными памятниками археологии Иркутск известен со времени становления археологии как науки. Достаточно сказать, что первый в Российской империи палеолитический памятник археологии был найден в Иркутске в 1871 году. До этого времени считалось, что памятников эпохи палеолита на территории России не существует.

^ Место расположения могильника «Локомотив» на плане Глазковского предместья г. Иркутска / The location of the burial "Locomotive" in the layout of Glazkovsky neighborhood in Irkutsk



In 1996 a burial of a northern wolf with a man's skull between its legs was discovered. It is the only one burial in the world containing an animal with human remains. It is more than 7.5 thousand years old (see the photo below). The information on this discovery was placed in all leading scientific publications of the world.

Due to its wide variety of burials, integrity of the osteological materials and density of items, the Necropolis was classified by scientific society as unique. For the moment, there are no known burial complexes of this kind in Russia.

The Decree of the President of the Russian Federation #176 of 20 February 1995 included the Necropolis in the list of the objects of federal (all-Russian) importance. It is bordered by Botkina Street, Vokzalnaya Street, Kasyanova Street and 2 Zheleznodorozhnaya Street in Irkutsk. According to the resolutions of the Ministry of Culture of Russia, it is subject to museumification.

First of all, the Glazkovsky Necropolis should be museumified and promoted worldwide both among scientists and tourists by means of working out a project of conservation and museum facilities and foundation of an international scientific research complex, the Center of Baikal Archaeology.

In the early 2000s the "Irkutskgrazhdanproject" planning institute developed a sketch master plan for the park and the museum complex. In

2006 the master plan was amended and presented at the III Baikal Economic Forum in Irkutsk and at the Irkutsk region's exhibition stand in Cannes.

The construction of the open air Center of Baikal Archaeology was to achieve several goals:

1. Alongside with the museum, to build a storage of archaeological collections for the Siberian Federal District.
2. To create a tourist attraction: the Glazkovsky Necropolis is located close to the Irkutsk Railway Station (400-500 meters) and was discovered during the construction of the Trans-Siberian Railroad in Irkutsk. The convenient transport routes will also attract tourists' attention.
3. Since the Glazkovsky Necropolis is situated at one of the highest points of Irkutsk, architects not only from Russia but from all over the world could be interested in designing the museum and the storage of archaeological collections (on a competitive basis). Then the building would become one of the urban planning dominants of Irkutsk integrating the ancient past, the present and the future.
4. To establish a network of radial routes on the basis of the Center, that would lead to other world-famous objects of archaeological heritage (Malta, Mankhai and Kapsal, Olkhon, Shishkinsie pisanitsy etc.) situated in the Irkutsk region.

## The Glazkovsky Necropolis in Irkutsk: an Archaeological Monument of Global Importance

В 1996 году обнаружили погребение северного волка с черепом человека в ногах. Это единственное в мире погребение животного с останками человека. Возраст погребения превышает 7,5 тыс. лет (см. рис.). Информация о данной находке опубликована во всех ведущих научных мировых изданиях.

В связи с большим разнообразием погребальных обрядов, хорошей сохранностью остеологического материала, насыщенностью погребений изделиями некрополь отнесен научным сообществом к разряду уникальных. Подобные погребальные комплексы на сегодняшний день в России неизвестны.

Указом Президента Российской Федерации № 176 от 20 февраля 1995 г. отнесен к объектам федерального (общероссийского) значения в границах: ул. Боткина, ул. Вокзальная, ул. Касьянова, ул. 2-я Железнодорожная в Иркутске. Решениями Министерства культуры России данный объект подлежит музеефикации.

Первоочередными мерами по реализации проекта музеефикации Глазковского некрополя и его продвижения в мировом масштабе как среди научного сообщества, так и с целью привлечения массового туристического внимания должны стать разработка проекта устройства консервационно-музейных сооружений и создание международного научно-исследовательского комплекса – Центра Байкальской археологии.

Институт «Иркутскгражданпроект» в начале 2000-х годов разработал эскиз генплана парка и музейного комплекса. В 2006 году эскиз был откорректирован и наряду с другими проектами представлен на III Байкальском экономическом форуме в Иркутске и на стенде Иркутской области на выставке в Каннах.

Реализация проекта строительства Центра Байкальской археологии под открытым небом позволила бы решить еще несколько задач:

1. Создать наряду с музеем хранилище археологических коллекций для Сибирского федерального округа.
2. Организовать интересный туристический объект, так как сам Глазковский некрополь располагается в непосредственной близости от Иркутского железнодо-



< Могильник «Локомотив». Ритуальный комплекс с погребением волка / The burial 'Locomotive'. The buried wolf



< Скульптура головы лося. Рог / Elk head sculpture made of horn

рожного вокзала (400–500 метров), да и его научное открытие произошло при строительстве Транссибирской железнодорожной магистрали в Иркутске. Удобство транспортных путей позволит привлечь дополнительное внимание туристов.

3. Поскольку Глазковский некрополь располагается в одной из самых высоких точек города, то проектирование и строительство здания музея и хранилища археологических коллекций могло бы привлечь внимание архитекторов не только России, но и мира (на конкурсной основе), а затем это здание могло бы стать одной из градостроительных доминант Иркутска, органически соединив в себе и древнейшее прошлое, и самое современное настоящее, и будущее.

4. Создание в Иркутске центра позволит на его базе организовать сеть радиальных маршрутов к другим всемирно известным объектам археологического наследия (Мальта, Манхай и Капсал, Ольхон, Шишкинские писаницы и т. п.), расположенным в Иркутской области.



архитекторы  
А.Ю. Макаров  
С.Б. Карпов  
Г.В. Белан

В 1990-е годы в АПМ-4 Иркутскгражданпроекта был выполнен эскизный проект водно-оздоровительного комплекса в северо-западной части парка имени Парижской коммуны. Как известно, парк был организован в конце XIX–начале XX века как сад для велосипедных прогулок и назывался тогда «Циклодром». Размещение водно-оздоровительного комплекса именно здесь рассматривалось как дальнейшее развитие уже сформированной спортивной инфраструктуры, состоящей из стадиона «Локомотив» и спорткомплекса того-же названия.

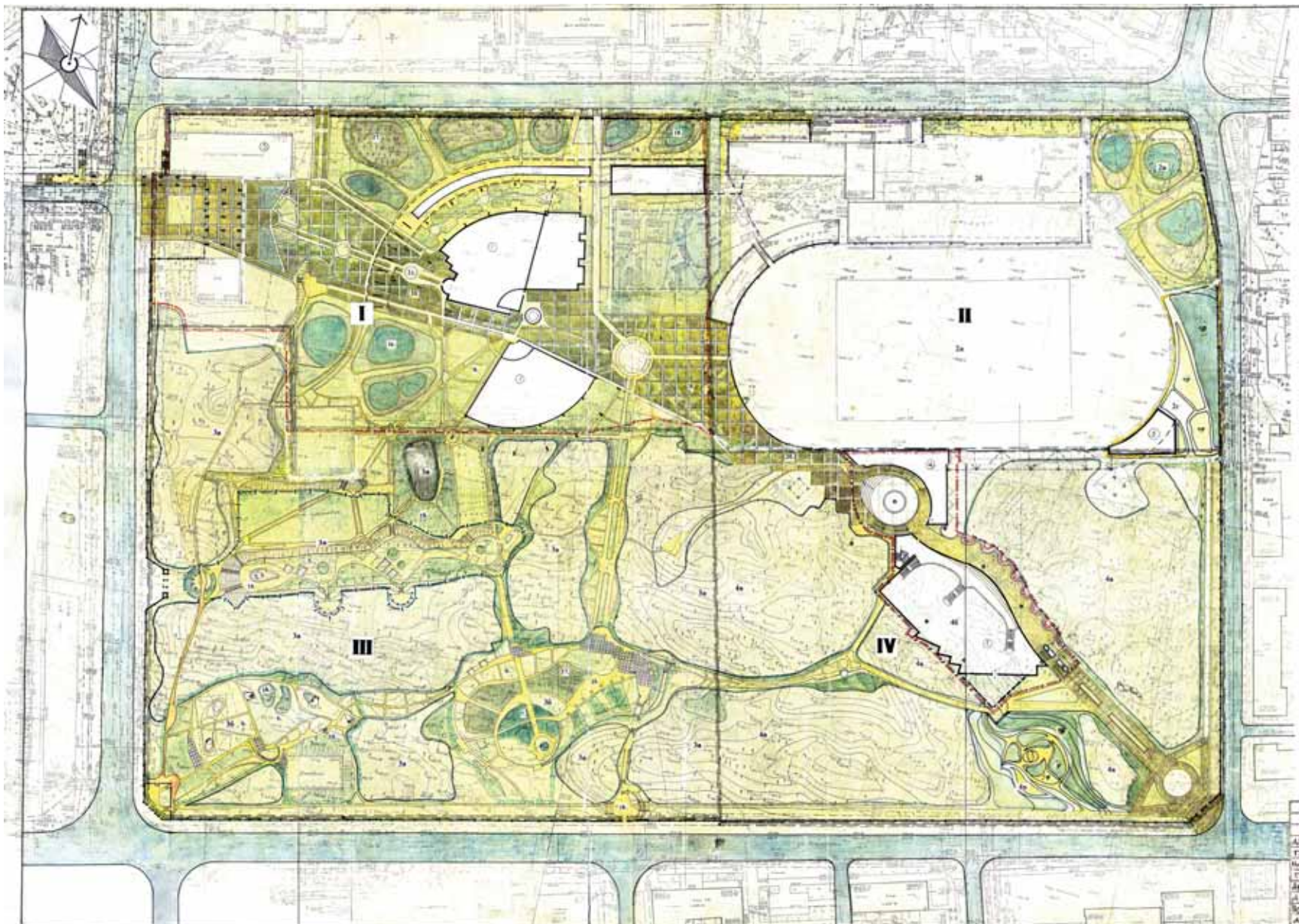
В состав водно-оздоровительного комплекса входят гостиничный блок на 50 номеров с лечебно-оздоровительными помещениями, водно-оздоровительный блок с бассейном 25x16, ванной для прыжков в воду с трамплина и крытый теннисный корт.

Основной объем водно-оздоровительного комплекса составляют два сектора большепролетных сооружений,

размещенных на сложившейся пешеходной оси парка.

Трехэтажный протяженный объем гостиничного блока, развиваясь вдоль периметра бассейна, образует внутренний дворик, позволяя парку проникать внутрь комплекса. С восточной стороны гостиница блокируется с существующим зданием профилактория, что дает возможность совместно использовать имеющиеся лечебно-оздоровительные помещения. Главный подъезд к водно-оздоровительному комплексу и главный вход предусматриваются с улицы Боткина, которая согласно ПДП Свердловского района г. Иркутска становится одной из основных городских магистралей.

## Эскизный проект водно-оздоровительного комплекса на территории парка имени Парижской Коммуны в Иркутске







## Эскиз генерального плана и зонирования парка имени Парижской Коммуны в Иркутске

Территория парка имени Парижской Коммуны (14,8 га) находится на северо-восточном склоне Кайской горы, обращенном к реке Ангаре, в бывшем Глазковском предместье Иркутска. Используется в настоящее время как спортивный и прогулочный парк, является важным элементом системы зеленых насаждений города. Имеет большую археологическую, экологическую и ландшафтно-эстетическую ценность. Археологическую ценность представляют древние погребения глазковской культуры эпохи неолита и ранней бронзы. Парк входит в зону охраны памятника археологии федерального значения «Глазковский некрополь».

Исследованиями археологов установлены зоны, в которых определены археологические режимы. В северо-западной четверти парка погребений не выявлено и допускается строительство спортивных объектов; здесь установлен режим археологического надзора. В северо-восточной (стадион «Локомотив») и юго-западной четвертях – режим археологической экспертизы. Юго-восточная четверть наиболее ценная. В этой зоне устанавливается режим консервации и музеефикации археологических памятников и их естественного ландшафтного окружения.

Над раскопом с этой целью проектируется сооружение музея.

Территория имеет также большую ценность с ландшафтно-экологической и пейзажной точки зрения. Здесь сохранился в южной половине парка реликтовый рельеф: бугристо-западинный и грядово-ложбинный, на формах которого в хорошем и удовлетворительном состоянии существуют березовые леса и луга.

Выявлены контуры, состав, пейзажные характеристики групп фаций, образующих территориальную мозаику парка. Установлены ландшафтно-экологические режимы возможного использования различных участков парка.

Проектное функциональное зонирование опирается на анализ археологических, исторических и ландшафтно-экологических условий и ресурсов территории.

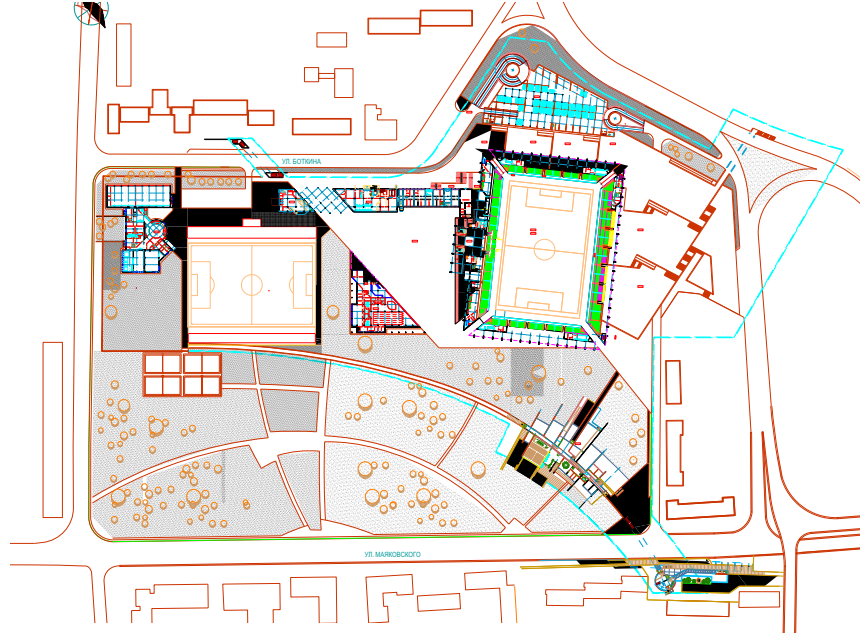
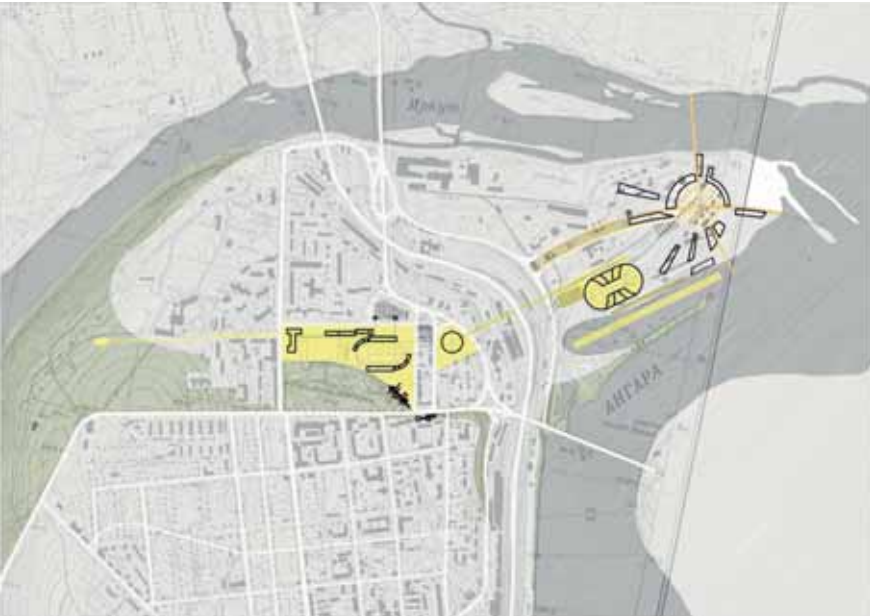
Предусматриваются следующие функциональные зоны: 1. Зона размещения водно-оздоровительного

спортивного комплекса с регулярным парком (северо-западная четверть парка). Режим археологического надзора за строительством. 2. Зона стадиона и администрации парка. Режим археологической экспертизы. 3а. Буферная зона с пейзажным садом «Река Жизни» и парковыми аттракционами. Режим археологической экспертизы. 3б. Охраняемые природные ландшафты (группа фаций 7,8,9). Уход за ландшафтом и биологическая рекультивация. 3в. Пейзажные сады «Тотемное животное» и «Древо мира» на рекультивируемых площадках. Малые парковые аттракционы, прогулочные сады. Режим археологической экспертизы, ухода за ландшафтом, содержание аттракционов. 4. Зона консервации и музеефикации памятников археологии и их естественного окружения. В зону входят экспонируемый раскоп - археологический музей - в природном контуре 2 и три контура охраняемых природных ландшафтов (группы фаций 1, 3,4 и 5), а также пейзажный сад «Тотемная птица».

Архитектурно-планировочное решение опирается на проектное зонирование, на творческое осмысление образа парка, содержащего памятник археологии и на опыт проектирования пейзажных, мемориальных и спортивных парков. Уникальность ситуации продиктовала пространственное решение парка. В основу планировки положена сетка, ячейки которой образуют охраняемые природные ландшафты в южной половине парка и контуры крупных спортивных объектов в северной половине парка. Узлы планировочной структуры формируются на площадках бывших аттракционов, наиболее посещаемых мест. Эти узлы играют роль мест социальной активности, но по ландшафтному дизайну решаются в соответствии с археологической тематикой парка. На них допускается размещение малых парковых аттракционов, поддерживающих эту тематику по форме и по содержанию. Средствами пространственной организации узлов и осей служат тонкая коррекция микрорельефа, организация мощений, покрытий, насаждений и газонов, размещение малых форм в границах узлов – пейзажных садов.

текст  
Андрей Большаков





# Спортивная ось левого бережья Иркутска

## Реконструкция спортивного комплекса «Локомотив»

Проект парка Парижской Коммуны и спорткомплекса «Локомотив»  
 Стадия «Проект»  
**проектирование**  
 ОАО «Иркутскгражданпроект»  
 2006-2008  
**заказчик**  
 УКС администрации Иркутской области

**проект застройки архитекторы**  
 Е. Григорьева  
 С. Мулларов  
**макет**  
 И. Смирнов

Стадион с крытыми трибунами на 15 000 зрителей  
**архитекты**  
 Е. Григорьева,  
 С. Мулларов,  
 Н. Носова, Ю. Шевченко

Легкоатлетический манеж  
**архитекторы**  
 Е. Григорьева, Н. Носова

Реконструкция гостиницы с расширением до 350 мест  
**архитекторы**  
 Е. Григорьева,  
 И. Черкасова,  
 С. Колосовский

Бассейн  
**архитекты**  
 Е. Григорьева, Н. Носова,  
 Н. Шкедова

Многоуровневая автостоянка  
**архитекторы**  
 Е. Григорьева,  
 С. Мулларов, Н. Константинова,  
 С. Колосовский

Реконструкция спорткомплекса  
**архитекты**  
 Е. Григорьева,  
 С. Мулларов, М. Гурьева,  
 Н. Носова

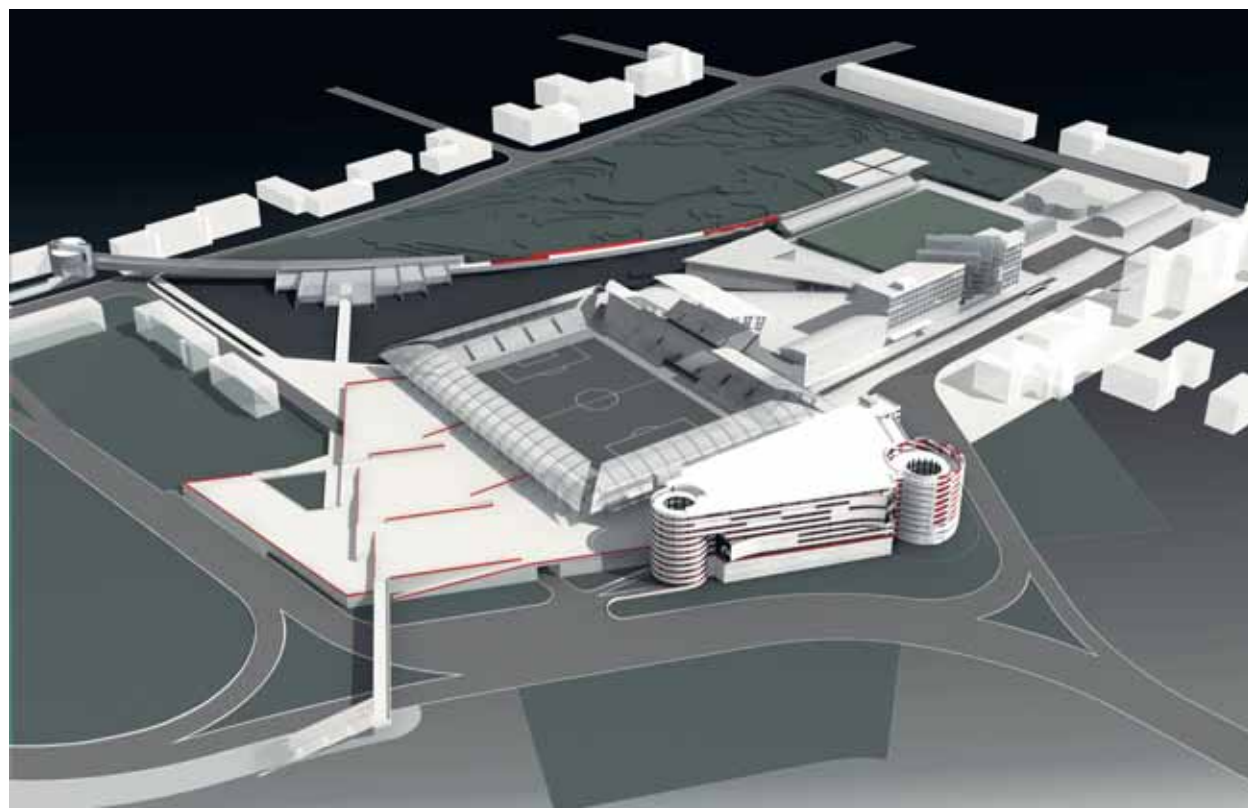
Спортивно-оздоровительный комплекс «Локомотив» существует в составе стадиона с трибунами на 7000 зрителей, тренировочного поля с искусственным покрытием и трибунами на 1500 зрителей, здания спортзалов на углу улиц Боткина и 2-я Железнодорожная и здания гостиницы по улице Боткина.

Проектом 2006–2008 годов предполагалось дополнить комплекс необходимой инфраструктурой: создать аванплощадь при входе на главную спортивную арену, многоуровневую автостоянку со стороны улицы Боткина, расширить гостиницу и спортблок, перекрыть стадион и увеличить вместимость трибун.

Реконструкция территории и сооружений спорткомплекса предполагала бережное отношение к примы-

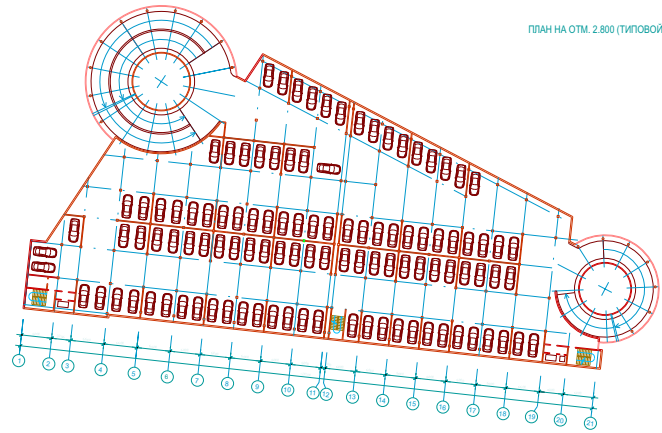
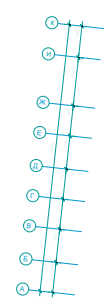
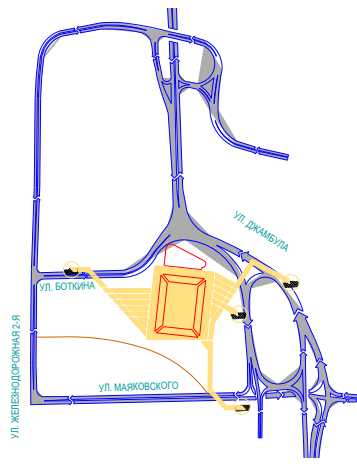
кающей территории парка им. Парижской Коммуны и перспективному музейному археологическому комплексу «Глазковский некрополь».

Была выявлена возможность градостроительного развития спортивно-оздоровительной зоны в северо-восточном направлении – создание спортивной оси. Предлагалось строительство аквапарка на возвышенной части квартала Спортивный переулок – улица Джамбула – и продолжение оси на стрелке полуострова между Иркутом и Ангарой: размещение там крупного крытого стадиона до 20 тыс. мест, соответствующего международным стандартам и создание гребного канала в протяженном заливе, примыкающем к полуострову.





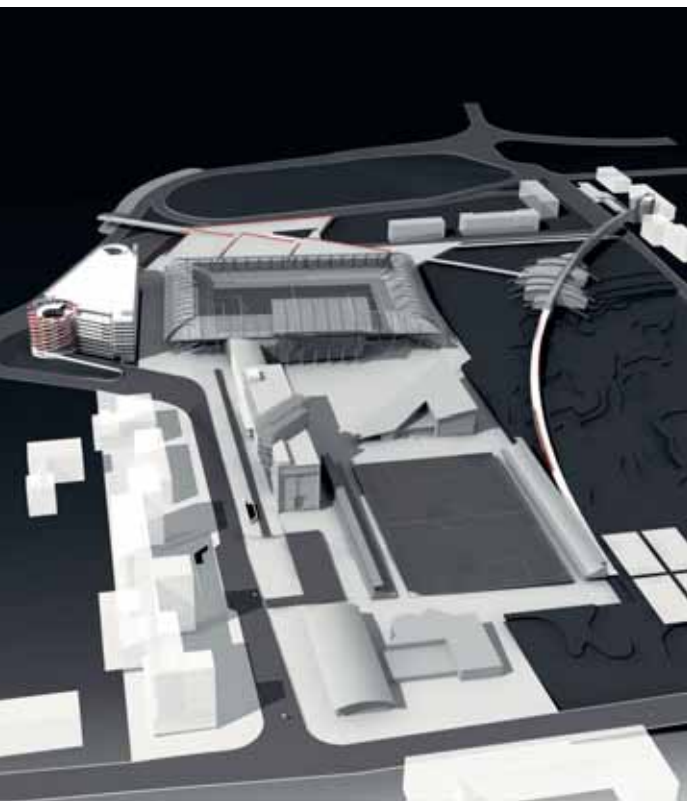
прогулки по Иркутску / walk around Irkutsk



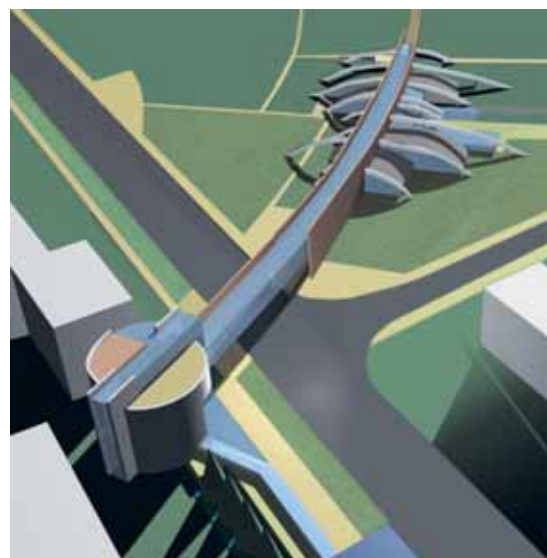
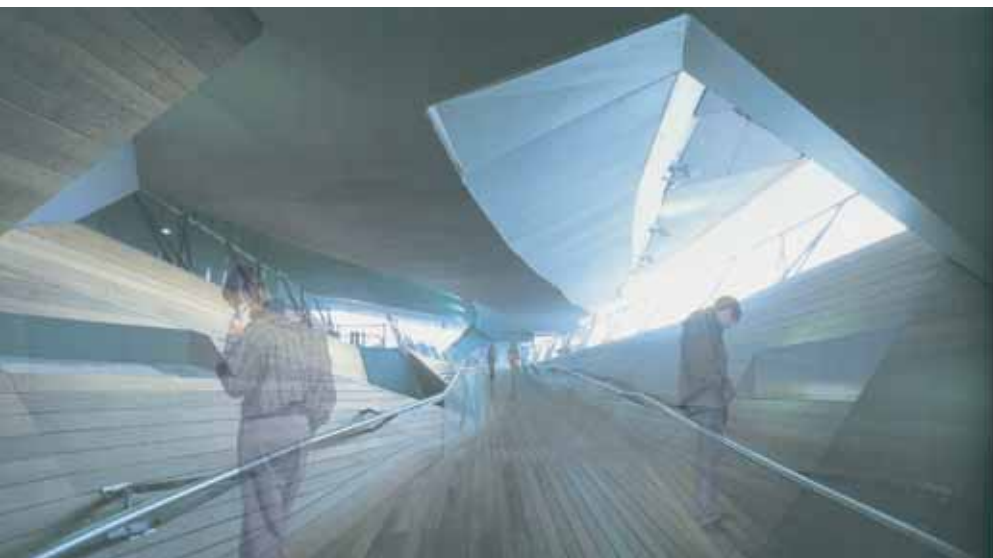
ПЛАН НА ОТМ. 2.800 (ТИПОВОЙ)

< Схема транспортно-пешеходного движения

< План типового этажа автостоянки







## Музейно-консервационный комплекс «Глазковский некрополь»

Стадия «Проект»  
**проектирование**  
ОАО Иркутскгражданпроект  
2006–2008  
**заказчик**  
УКС администрации  
Иркутской области

Проект застройки  
**архитекторы**  
Е. Григорьева,  
С. Муллаяров  
**макет**  
И. Смирнов

Археологический музей  
**архитекторы**  
Е. Григорьева,  
С. Муллаяров,  
Н. Константинова  
**консультант**  
М. Склярский

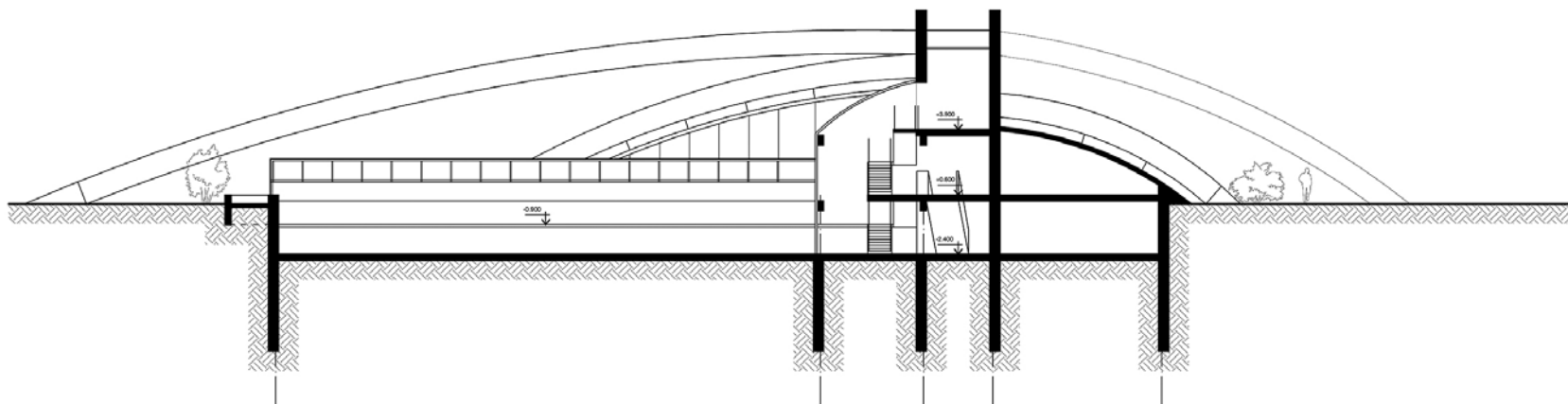
В 2006–2007 годах одновременно с проектом реконструкции территории спорткомплекса «Локомотив» был разработан проект музейно-туристического комплекса «Глазковский некрополь». Музей предполагалось создать на базе комплекса археологических памятников «Глазковский некрополь», расположенного на территории Свердловского района Иркутска. «Глазковский некрополь», датируемый VII тысячелетием, – один из древнейших и обширных по занимаемой площади могильников на территории Северной Азии. Проект создавался в тесном контакте с историками и археологами. Нет сомнения, что к теме археологического музея в парке имени Парижской Коммуны Иркутск рано или поздно вернется.

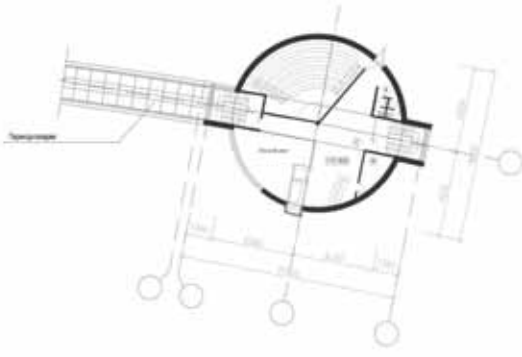
Музейно-консервационный комплекс позволит заниматься изучением, исследованиями, коллекциями, хранением, экспонированием, распространением информации. Комплекс предоставит возможности воспользоваться необходимой информацией, а также принять участие в полевых раскопочных работах.

Музейный комплекс предполагалось сделать базовым для освещения археологического прошлого региона и началом туристического маршрута по объектам археологического наследия Иркутской области («Мальта», «Шишкинские писаницы», памятники археологии побережья оз. Байкал).

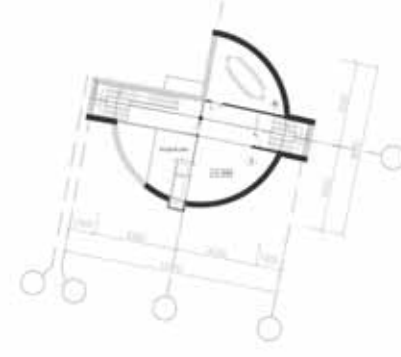
Проектом предлагалось строительство комплекса в две очереди.

Первая – небольшой музей по ул. Маяковского на свободной площадке, круглый в плане четырехуровневый блок А со смотровой площадкой и кафе на крыше. Вторая – блок Б с музеем, лабораториями, конференц-залами – крупный объект, включающий раскопы с особым климатом, накрытые куполом. Здесь же предполагалась развернутая научная и туристическая инфраструктура. Блоки А и Б связаны подземным и надземным переходами – экспозиционными галереями, закольцовывающими экскурсионные маршруты по музею.

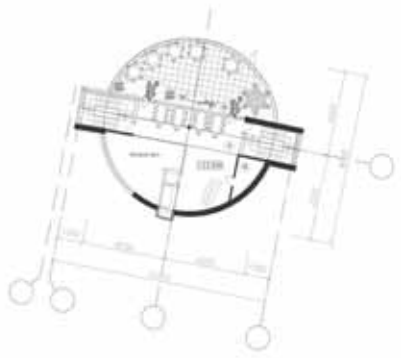




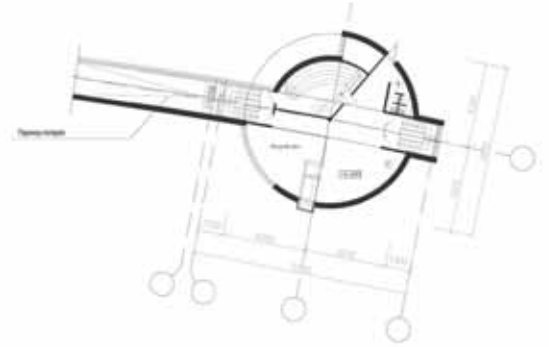
План на отг. +9.900  
2. Вестибюль с баром  
8. Сан. узел (2)  
12. Тех. помещение



План на отг. +3.300  
2. Вестибюль  
10. Зал заседаний



План на отг. +13.500  
2. Вестибюль с баром и кафе на 30 человек  
12. Тех. помещение  
13. Терраса с кафе на 30 человек



План на отг. +6.600  
2. Вестибюль  
8. Сан. узел (2)  
11. Конференц-зал на 100 мест

