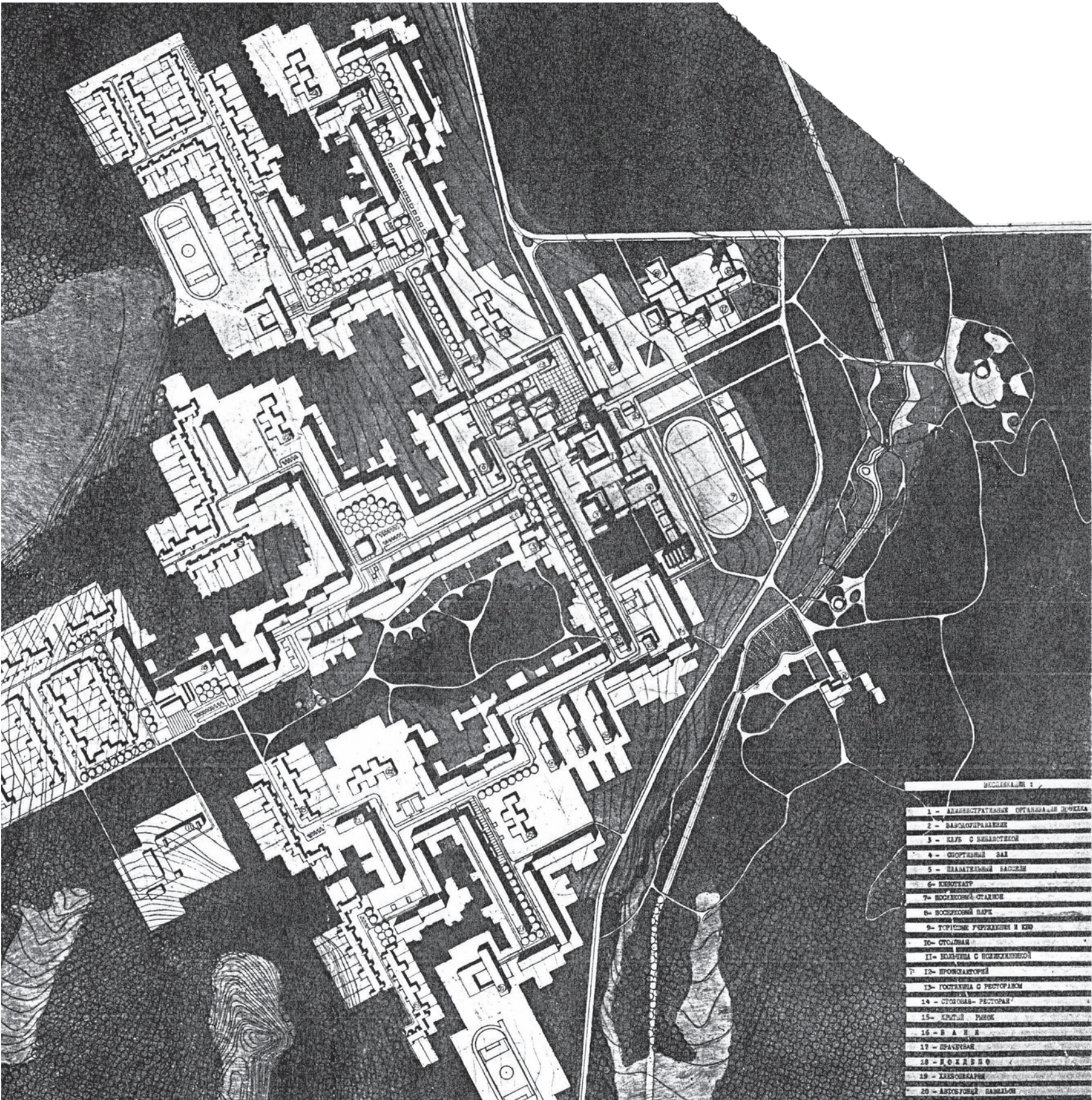
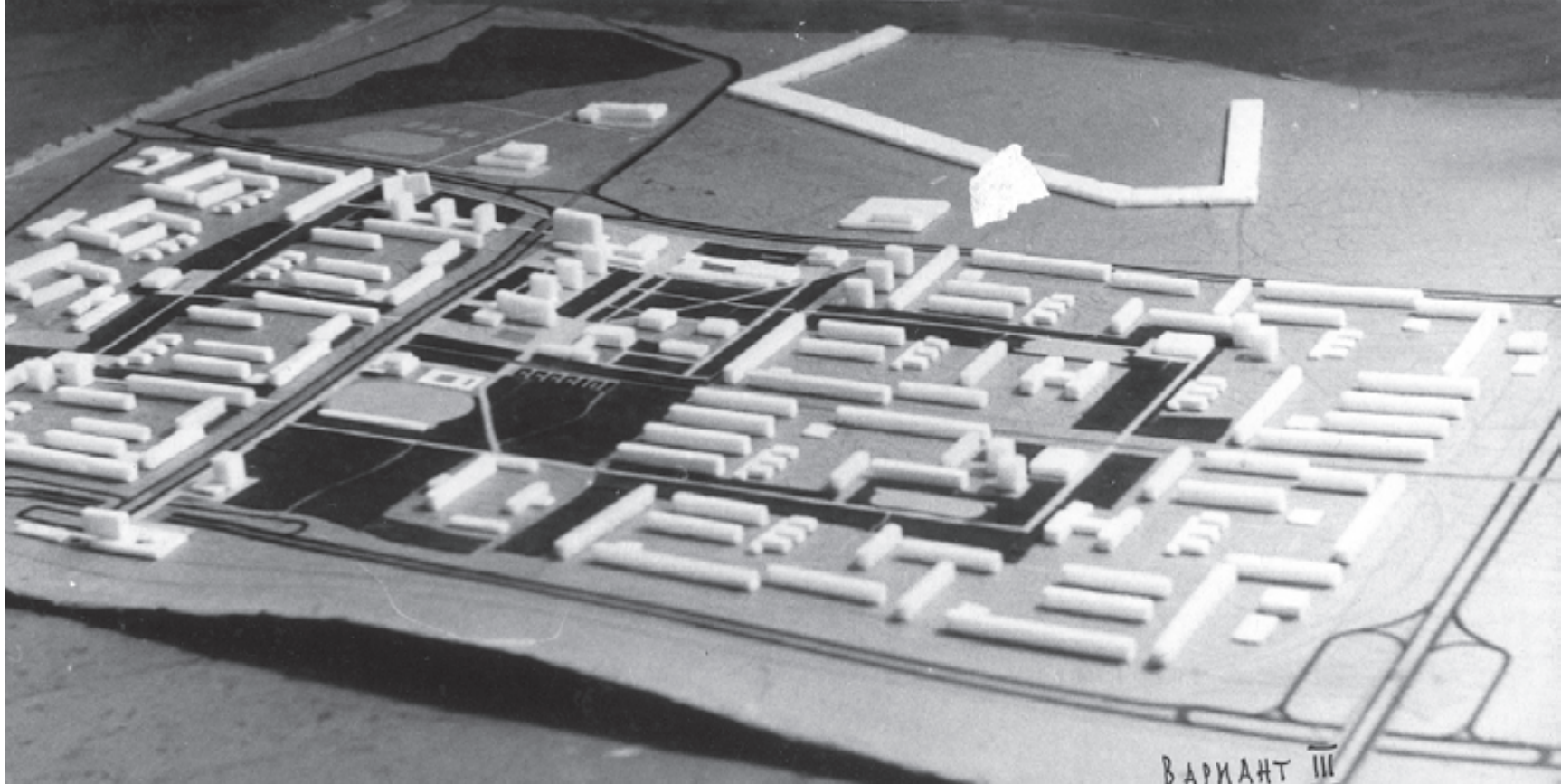


# Проект детальной планировки жилого поселка Орловского ГОКа в Читинской области

генпроектировщик  
Иркутскгражданпроект,  
1969 г.  
автор В. Бух



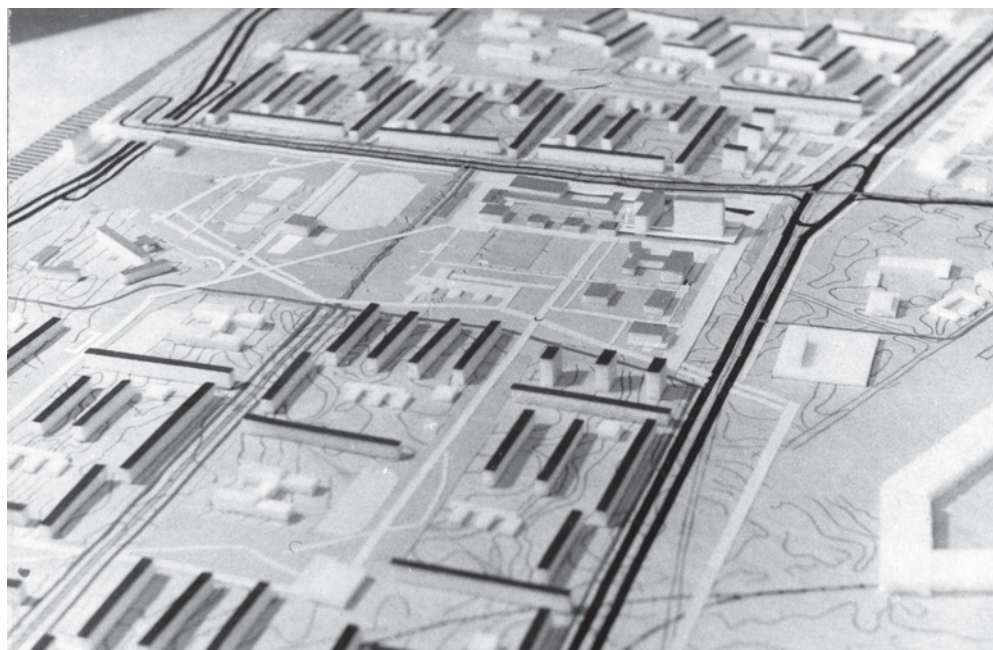
- УСЛОВИЯ № 1
- 1 - АДМИНИСТРАТИВНО-ОПЕРАТИВНОЕ ПОДЪЕЗДНОЕ
  - 2 - ЗАКОННООПРЕДЕЛЕННЫЕ
  - 3 - КАФЕ С БАРНОСТРОЙКОЙ
  - 4 - СПОРТИВНЫЙ ЗАЛ
  - 5 - ПЛАВАТЕЛЬНЫЕ БАСЕЙНЫ
  - 6 - КИНОТЕАТР
  - 7 - ВОСКРЕСНО-ОТДЫХОВЫЙ
  - 8 - ВОСКРЕСНЫЙ ПАРК
  - 9 - СПОРТИВНО-РЕКРЕАЦИОННЫЙ И КЛУБ
  - 10 - СТОЛОВАЯ
  - 11 - БИБЛИОТЕКА С ПОДВИЖНОЙ КОЛЛЕКЦИЕЙ
  - 12 - ПРОИЗВОДСТВО
  - 13 - ГОСТИНИЦА С РЕСТОРАНОМ
  - 14 - СТОЛОВАЯ-РЕСТОРАН
  - 15 - КЛУБ ПАРКА
  - 16 - В А Н
  - 17 - ПРАЧУСНАЯ
  - 18 - ПОДЪЕЗД
  - 19 - ХЛЕБОПЕКАРНИЦА
  - 20 - АЗБУКА ФОРМ НАВИГАТОРА

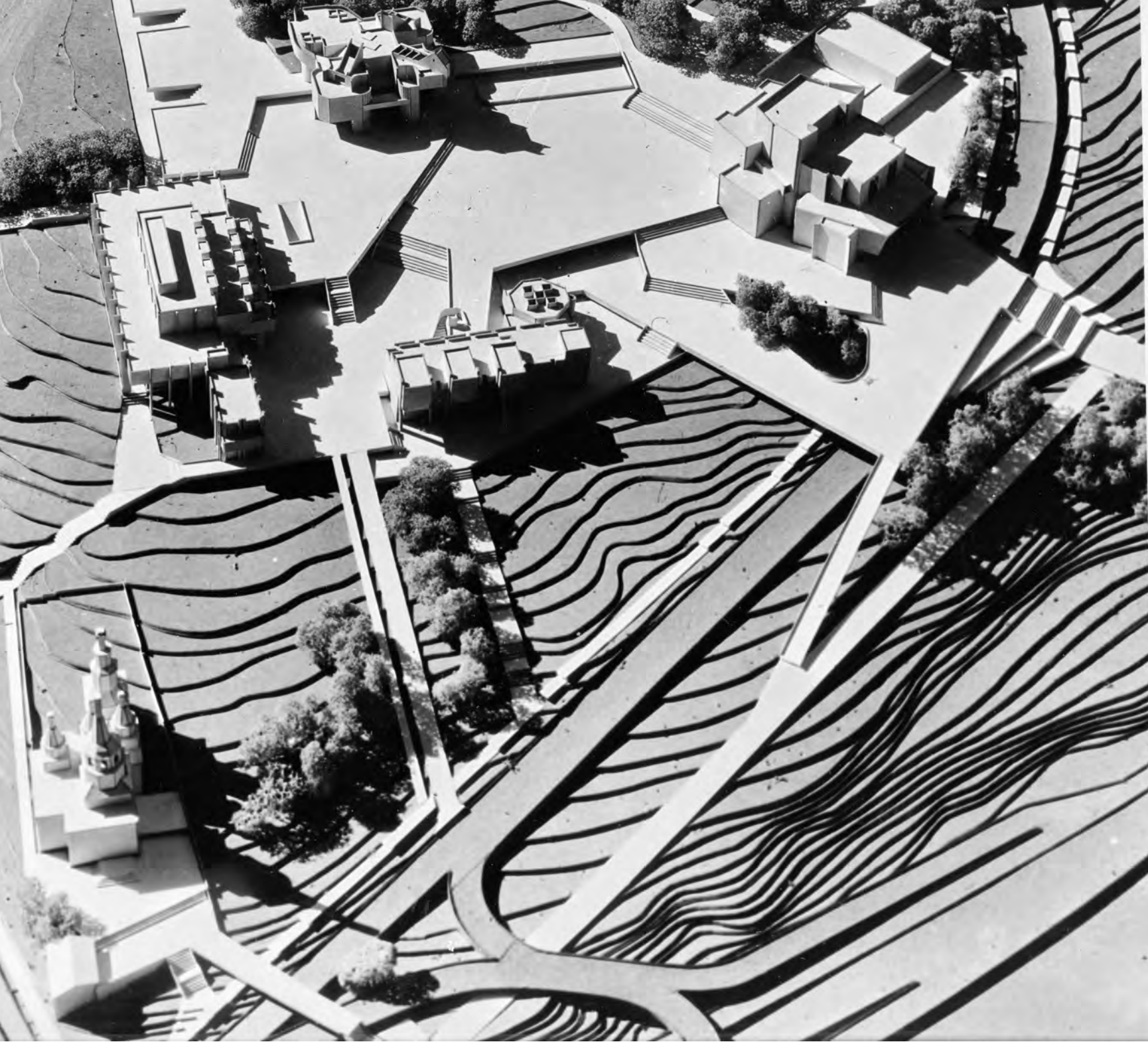


## Проект застройки Привокзального жилого района в г. Усолье-Сибирское

генпроектировщик  
Иркутскгражданпроект,  
1965 г.  
авторы В. Чемерис, В. Бух,  
Л. Антипин, М. Ашихмина

Пример классического градостроительного решения советской школы. Жилой район на 25-30 тыс. жителей, состоящий из трех микрорайонов, застроенных типовыми панельными домами с полным набором учреждений первичного обслуживания: школы, детские сады, магазины первой необходимости. На территории между микрорайонами размещены здания и сооружения районного значения – торговые, административные, медицинские, спортивные, а также районный парк. Магистральные дороги и автостоянки рассчитаны по советским нормам – 40 автомобилей на 1000 жителей.





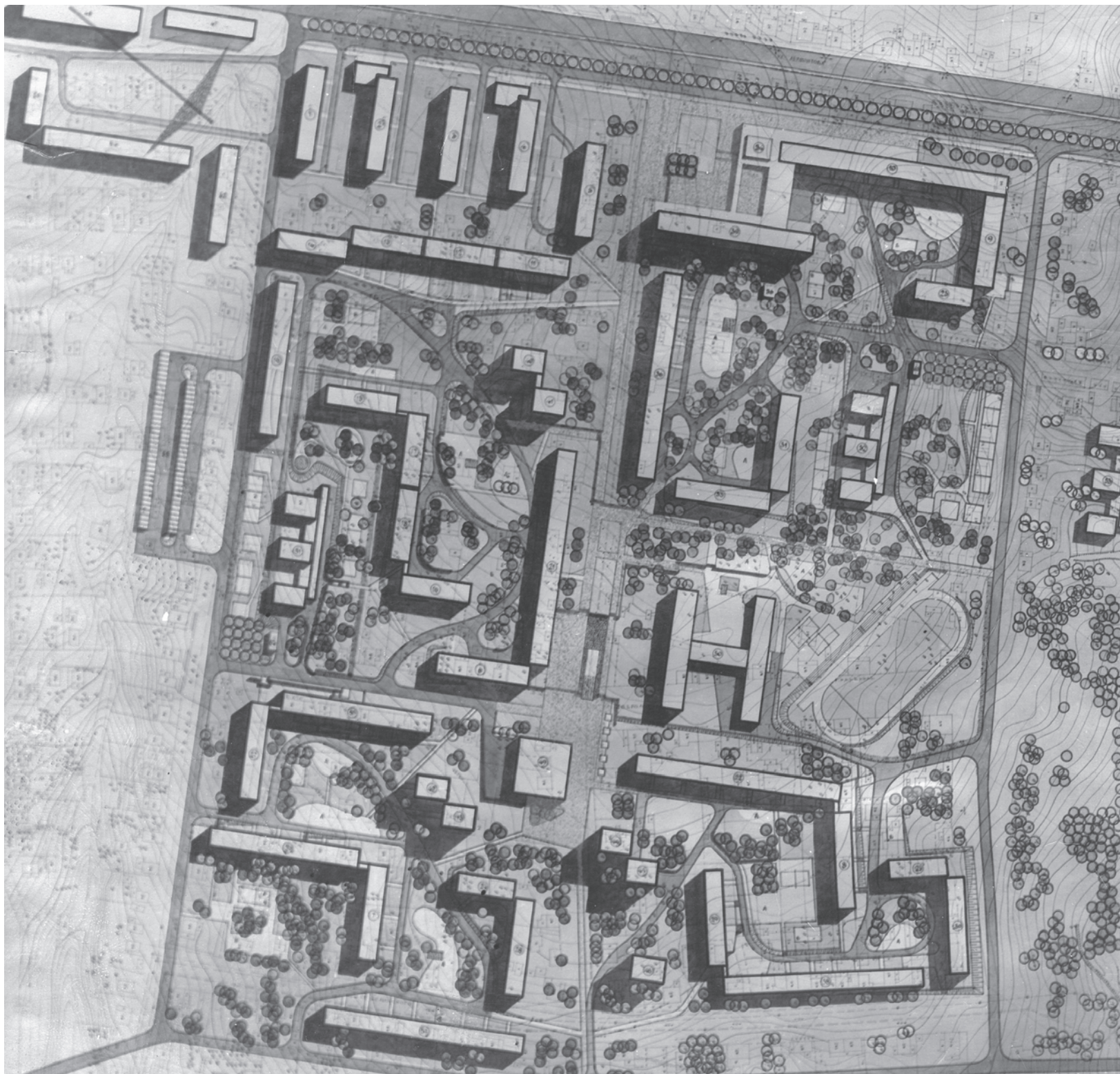
## Культурный центр Иркутска. Проект

заказчик Облисполком  
генпроектировщик  
Иркутскгражданпроект  
авторы  
В. Воронежский,  
В. Павлов, В. Колпиков,  
В. Суханов, Б. Халдеев,  
Ц. Дагданова, В. Бух,  
А. Папанян, Д. Лурье,  
Н. Стужин, А. Кудрявцев  
начало проектирования –  
конец 1960-х  
адрес г. Иркутск,  
ул. Седова, д. 29,  
ул. Коммунаров, д. 10

Когда Иркутск получил возможность строительства музыкального театра, работавший в то время в городе архитектор Вячеслав Воронежский не только предложил место для размещения театра, но и выдвинул идею и разработал форпроект нового культурного центра города (на мысу верхней ангарской террасы, на границе центрального парка культуры и отдыха, рядом с Крестовоздвиженской церковью). Кроме театра, туда вошли областная библиотека, дворец гражданских обрядов и центр научно-технической информации. В процессе дальнейшей совместной работы группы архитекторов проект трансформировался и приобрел окончательный вид, приведенный на фото с макета.

Из четырех реализованы только два объекта – ЦНТИ и музыкальный театр. Дворец гражданских обрядов был начат строительством, заморожен (как и театр, и знаменитый павловский Дом на ногах) в связи с Олимпиадой-80 и сопутствующим ей постановлением Совмина. В 90-х на участке разместилось авторемонтное предприятие, во время нулевых земля была продана в частные руки и сейчас там достраивается жилой комплекс.

Музыкальному театру повезло больше – в конце восьмидесятых его разморозили и достроили. Это одно из доминантных зданий города, оно занимает активное место в панораме правобережья.



## Микрорайон Звездочка в г. Иркутске

Основной (второй) вариант, по которому велась застройка микрорайона. Улица Жуковского превращалась только в пешеходную, справа и слева от которой размещались дворы, образованные кирпичными и панельными домами и объекты соцкультбыта. Так как застройка микрорайона продолжалась длительное время, со временем часть зданий была построена по индивидуальным проектам.

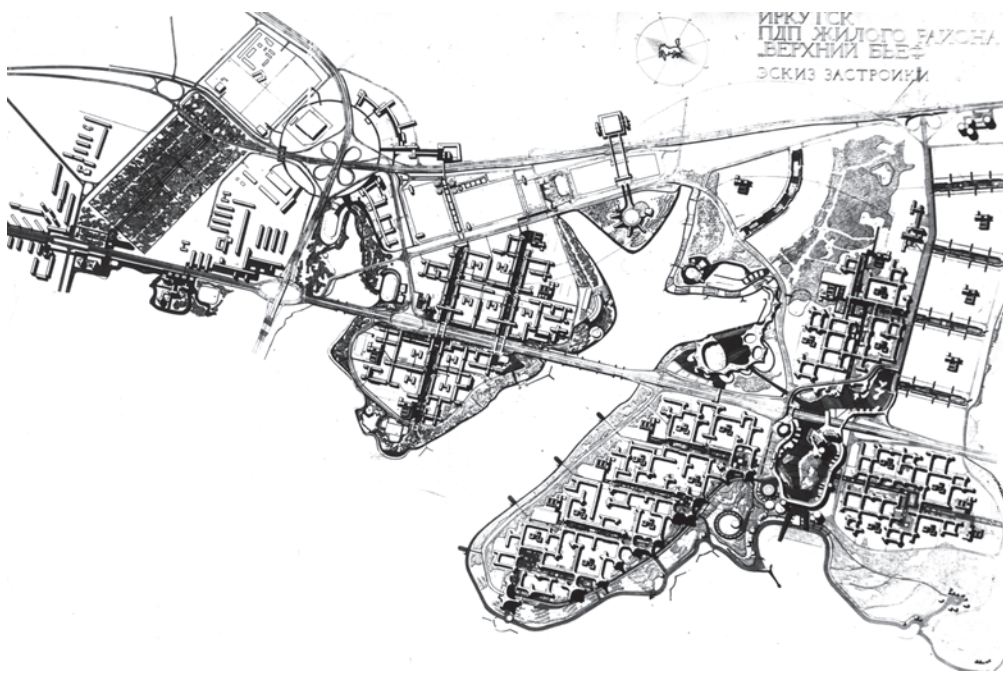
В конце 70-х годов, когда подошла очередь строить школу, заказчик (бывшая Сосновская экспедиция) заключил с администрацией железнодорожного института альянс, по которому железнодорожники обещали построить здание школы и на два года (время освое-

ния собственной площадки) взять его в собственную эксплуатацию. Авторы проекта и жители микрорайона категорически не советовали заказчику совершать такую сделку. Но в те времена к мнению архитекторов мало прислушивались, и сегодня жители микрорайона остались без школы, а институту некуда территориально развиваться. Разве что вырубить расположенную по соседству реликтовую сосновую рощу.

генпроектировщик  
Иркутскгражданпроект,  
1966 г.  
авторы Л. Антипин, В. Бух

## Жилой район Верхний бьеф (Солнечный)

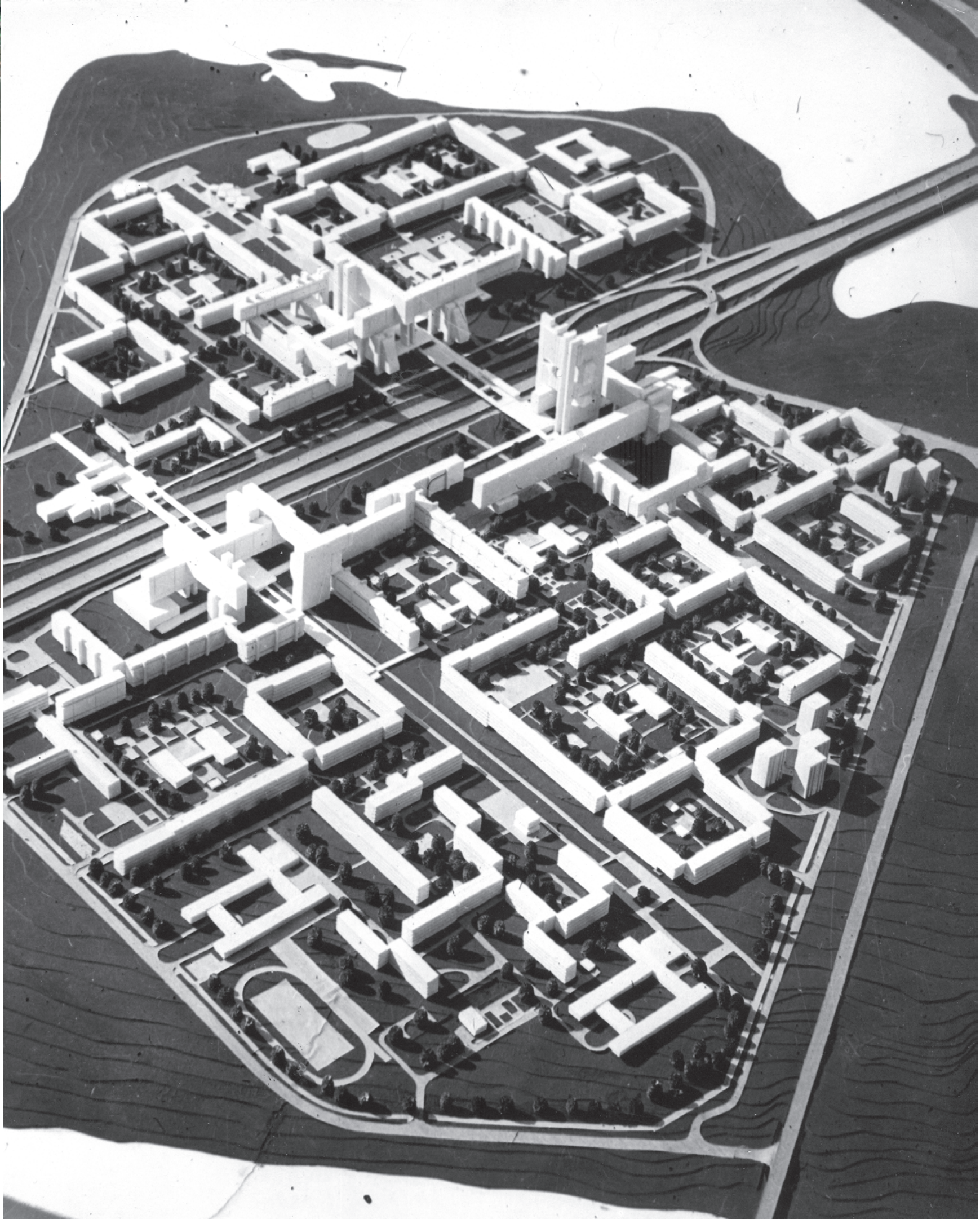
инициативная разработка  
генпроектировщик  
Иркутскгражданпроект  
авторы В. Воронежский,  
В. Бух, Н. Бух, В. Павлов,  
Н. Беляков  
начало проектирования  
начало 1970-х гг.  
адрес г. Иркутск,  
микрорайон Солнечный

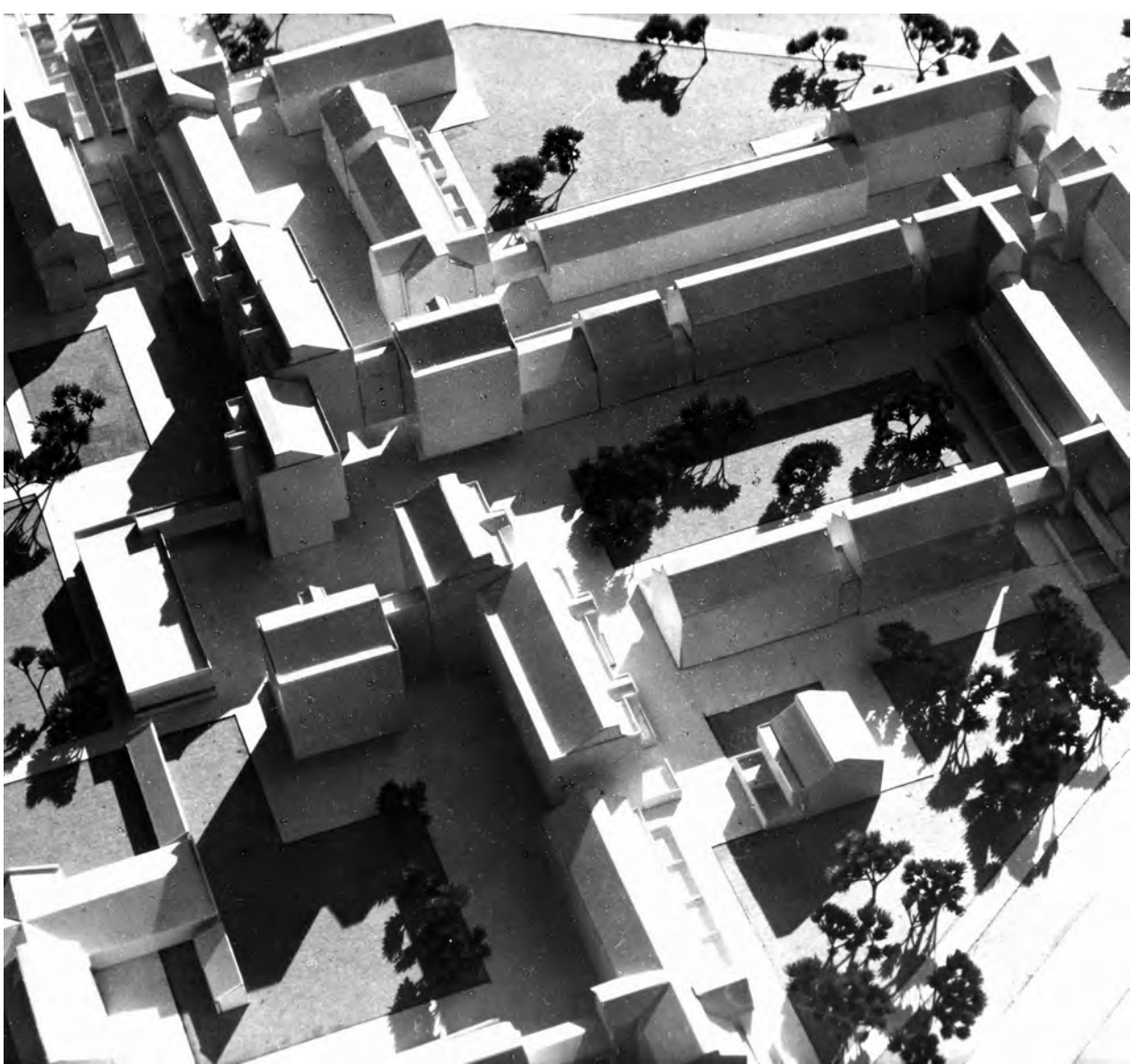


Начало освоения территории верхнего бьефа Иркутской ГЭС положил архитектор Вячеслав Воронежский, разработав проект детальной планировки района и осуществив строительство первой группы жилых домов на первом полуострове иркутского водохранилища, называемом теперь жилым районом Солнечным.

Основные градостроительные идеи ПДП: планировочная ось района – Байкальский луч – городская магистраль ул. Байкальская (в Солнечном – проспект Жукова) стрелой пронзает полуострова водохранилища, дамбами пересекая три залива, и выходит на Байкальский тракт. Живописному очертанию полуостровов противопоставлена регулярная прямоугольная сетка застройки.

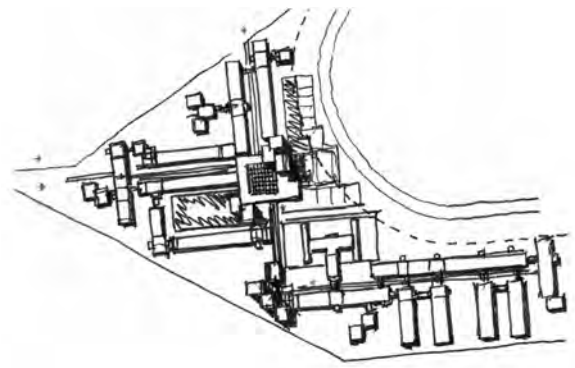
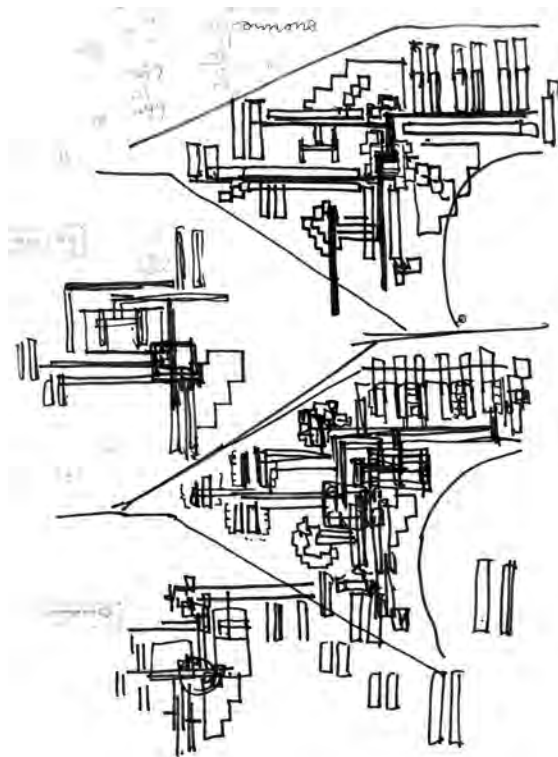
Байкальский луч пересекают пешеходные улицы жилых образований, ориентированные на прилегающую акваторию. Эти идеи в застройке Солнечного с переменным успехом пытались реализовать преемники В. Воронежского. Потенциал общественных пространств до настоящего времени полностью не используется, не выполнены и переходы над Байкальским лучом (проспектом Жукова).





Проект застройки жилого комплекса в районе ипподрома в Иркутске

генпроектировщик  
Иркутскгражданпроект,  
проектирование  
конец 1980-х  
авторы  
В. Бух, Е. Григорьева,  
Е. Третьяков



Разработав градостроительную концепцию 2-5-этажной застройки территории между ипподромом и Ушаковкой, Бух привлек к дальнейшей более детальной проработке молодых коллег. В проекте в основном применены многоквартирные ступенчатые дома с двориками для квартир на первом этаже и эксплуатируемой кровлей при квартирах в двух уровнях на верхнем. В местах понижения этажности застройки встречаются тайнхаузы, разработанные в Мастерской экспериментального и типового проектирования ИГП.



## Проект детальной планировки жилого района Марата в Иркутске

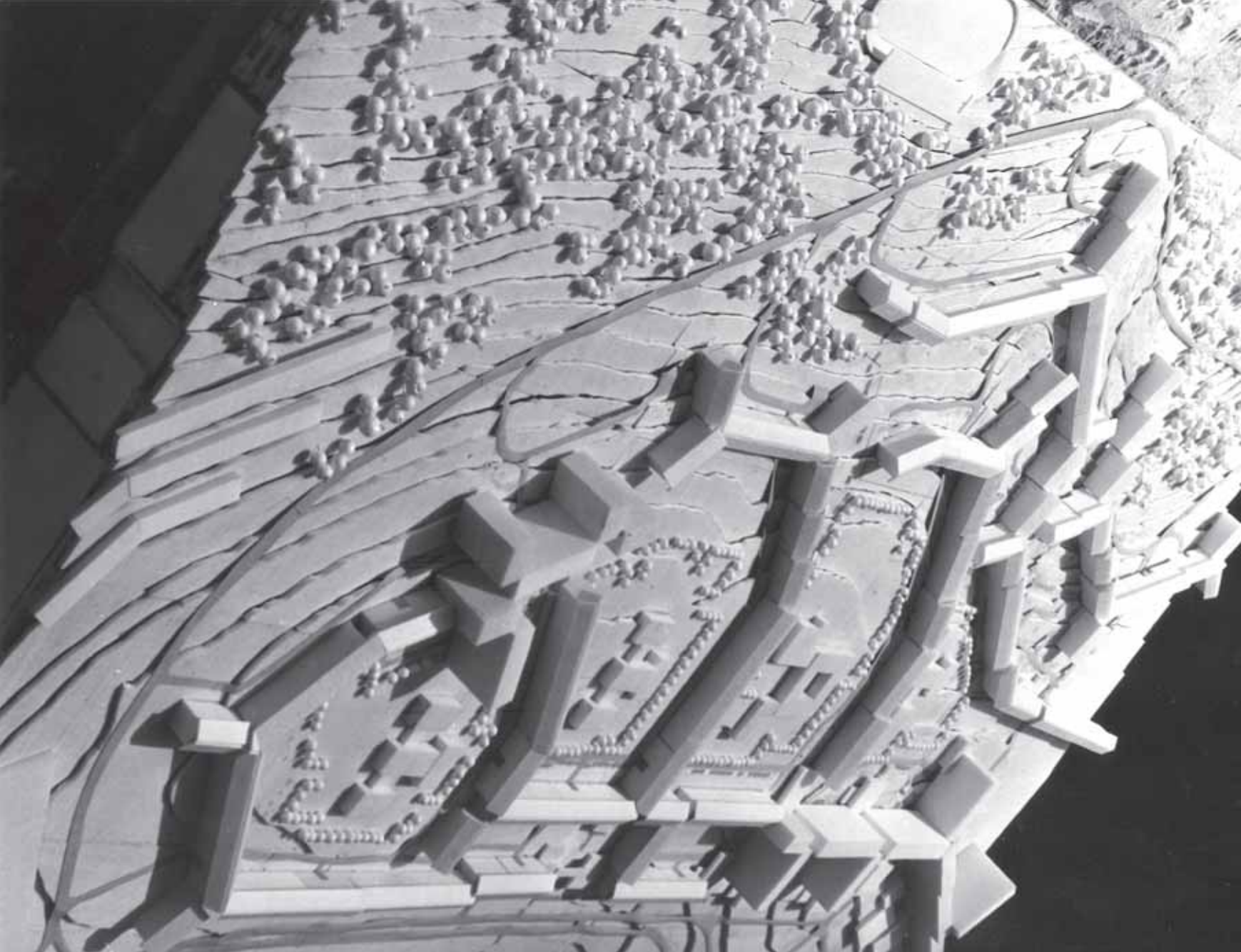
заказчик  
УКС горисполкома  
генпроектировщик  
Иркутскгражданпроект  
авторы Л. Антипин, В. Бух,  
В. Павлов,  
В. Снежко-Блоцкий  
начало проектирования  
1979 г.

Еще один пример следования описанным ранее принципам иркутской школы. Планировочная структура наподобие дерева. Стержнем композиции выступает девятиэтажный ствол со встроенно-пристроенными учреждениями соцкультбыта. Вдоль него проложена главная улица района. От ствола пятиэтажные ответвления, на которых плодами висят школы и детские сады-ясли. Впервые предложена ковровая застройка.

**Владимир Бух**

Проектом охвачена территория площадью 220 Га в Куйбышевском районе города в треугольнике от реки Ангары до поймы реки Ушаковки. На этой территории предполагается разместить три планировочных района, два из которых – жилые, один – промышленный. Каждый из районов формируется по осям главных улиц. В промрайоне (наиболее застроенном мелкими предприятиями) такой осью является улица Рабочего Штаба. В северном – улица Шевцова, в северо-восточном – улица Радищева. Эти магистральные оси-улицы являются своеобразными стволами деревьев, по обе стороны которых формируются ветви – микрорайоны с объектами обслуживания. Предусмотрен широкий бульвар при пересечении всех





## Проект застройки микрорайона Топкинский в Иркутске

районов через промзону до реки Ангары по трассе улицы Чапаева, вдоль которого размещаются объекты городского и районного обслуживания. Главный общественно-культурный центр планируется в районе Знаменского монастыря и госпиталя.

Проект рассчитан на постепенный вывод жилья из промзоны, первоначальное освоение территорий на свободных площадях (микрорайон Топкинский) с последующей реконструкцией других территорий, занятых малоэтажной застройкой.

Общая численность населения определяется в 100 тыс. жителей на расчетный срок.

**Люциан Антипин**

заказчик УКС горисполкома  
генпроектировщик  
Иркутскгражданпроект,  
1978  
авторы В. Бух, Л. Антипин



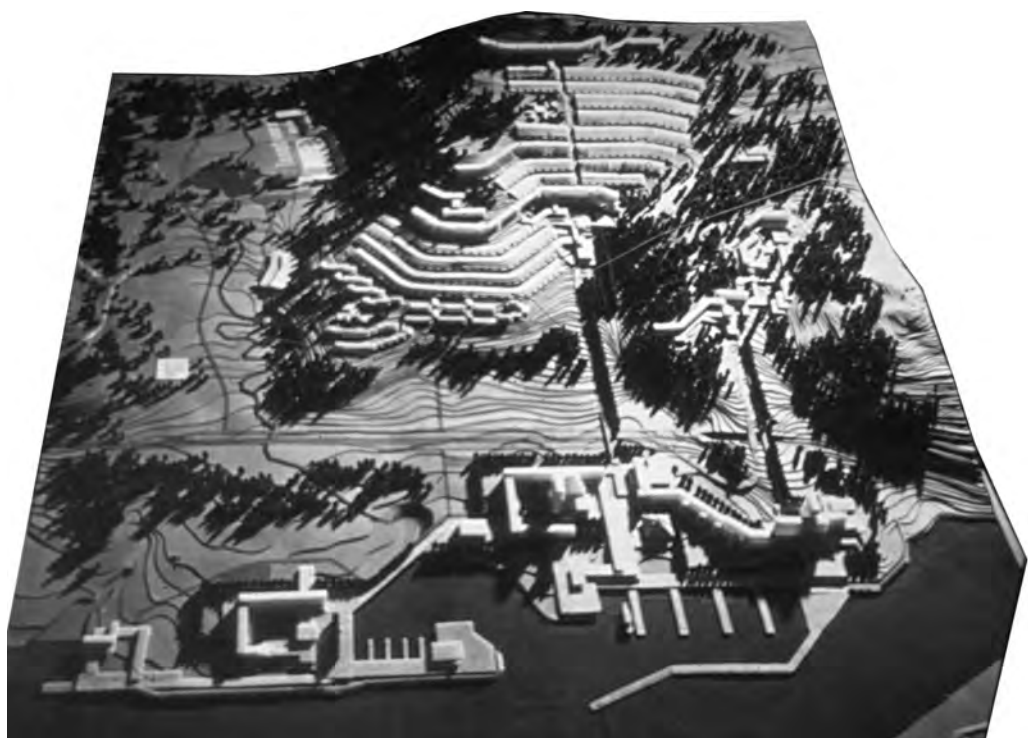
## Проект детальной планировки пос. Никола

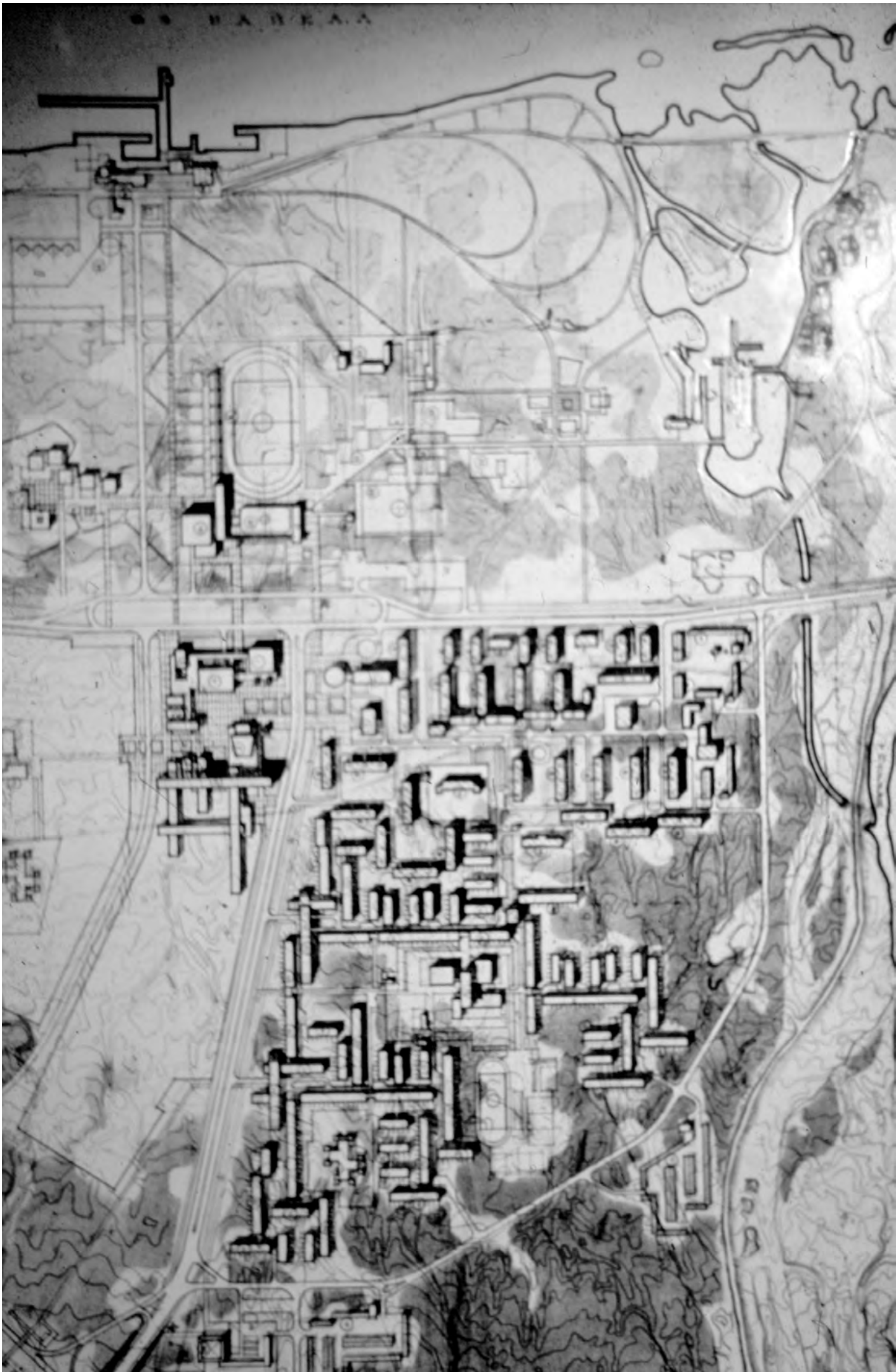
генпроектировщик  
Иркутскгражданпроект,  
1977 г.  
авторы В. Бух, Л. Антипин

По проекту Байкальского национального парка предполагалось построить на западном побережье Байкала четыре крупных туристических центра, один из которых совместно с администрацией национального парка размещался на площадке в пос. Никола, где ныне располагается база МЧС.

Для обслуживания этих туристических центров необходимо было построить поселок на 6 тысяч жителей. Площадка для поселка была выбрана по соседству с туристическим центром в районе существующего поселка Никола.

По требованию областной санэпидстанции на выбранной территории постоянное жилье могло размещаться только на отметках рельефа выше верхнего уровня туманов, часто образующихся в истоке Ангары. Поэтому поселок был расположен на склоне горы, подступающей к автодороге Иркутск-Листвянка. Активный рельеф площадки определил характер застройки террасными малоэтажными домами с полным комплексом инфраструктуры.





< Проект детальной планировки северного района Байкальска

## Байкальск. Проект застройки Северного жилого района



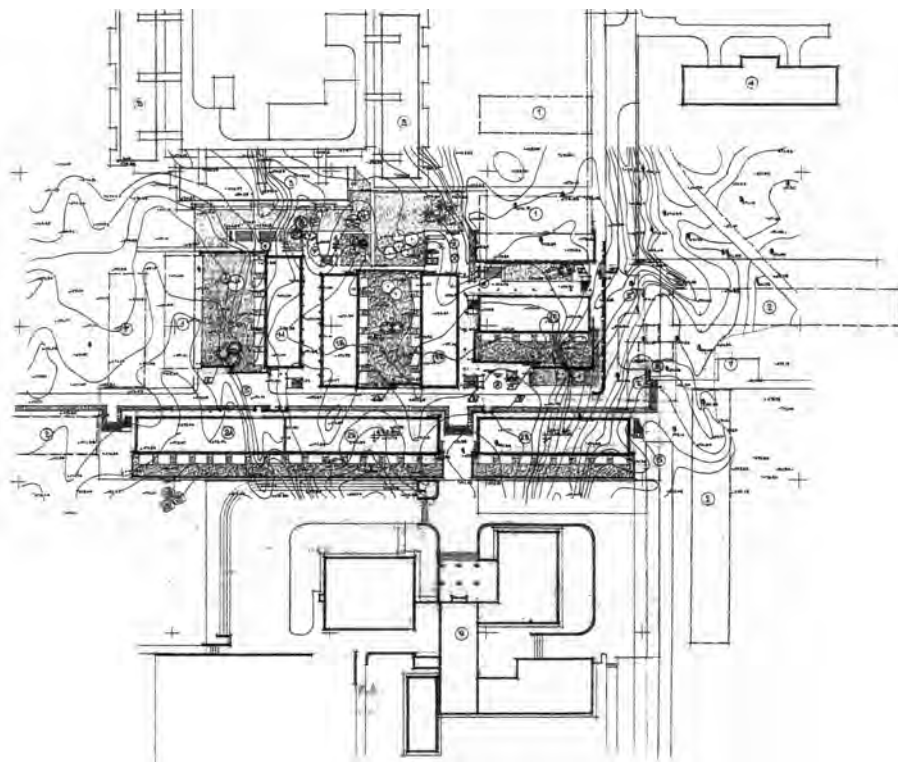
### < Проект детальной планировки северного района Байкальска

заказчик БЦБК  
генпроектировщик  
Иркутскгражданпроект  
авторы В. Павлов,  
Л. Антипин, В. Бух  
начало проектирования  
1975  
адрес Иркутская область,  
г. Байкальск, Северный  
район

Проектирование застройки города Байкальска, известного на весь мир своим неуместным целлюлозным комбинатом (закрыт 13 сентября 2013 года), велось разными проектными организациями страны и с образованием Иркутскгражданпроекта» перешло к местной проектной организации гражданского профиля. В это время велась застройка северного района и общественного центра города. «Иркутскгражданпроект» откорректировал проект детальной планировки района, выполненный до него другими проектировщиками, и начал разработку проектов отдельных жилых групп и общественных зданий.

### v Байкальск. Жилой комплекс. Фрагмент застройки

заказчик БЦБК  
генпроектировщик  
Иркутскгражданпроект,  
1980  
авторы Л. Антипин,  
В. Павлов, В. Бух



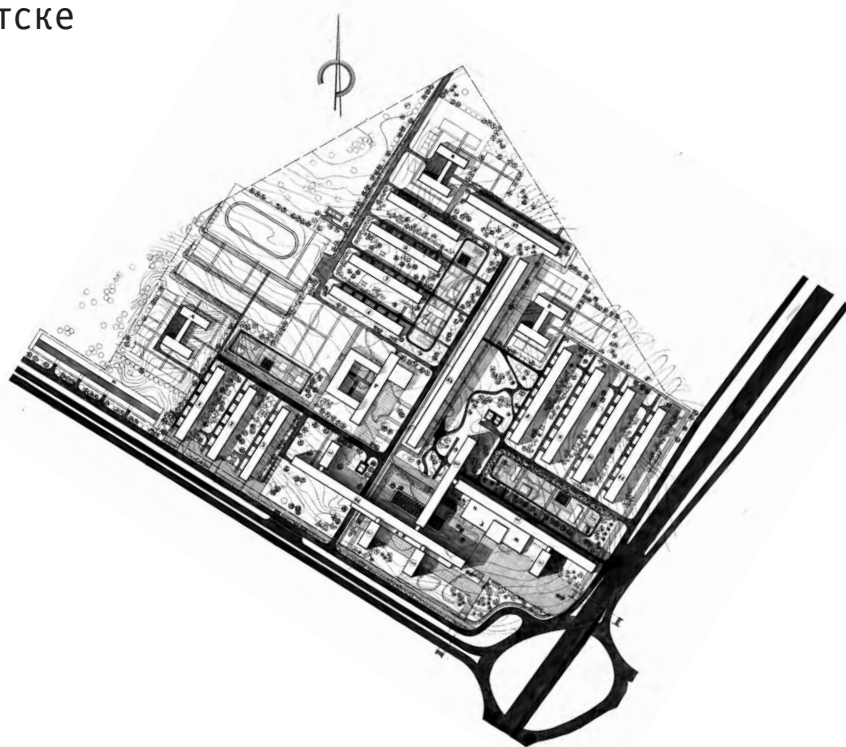


## Микрорайон Байкальский в Иркутске

заказчик Иркутский горисполком  
генпроектировщик Иркутскгражданпроект  
авторы В. Павлов, В. Бух, С. Григорьев  
(проект корректировки)  
начало проектирования начало 1970-х гг.  
(корректировка проекта застройки 1978 г.)  
окончание строительства конец 1970-х гг.

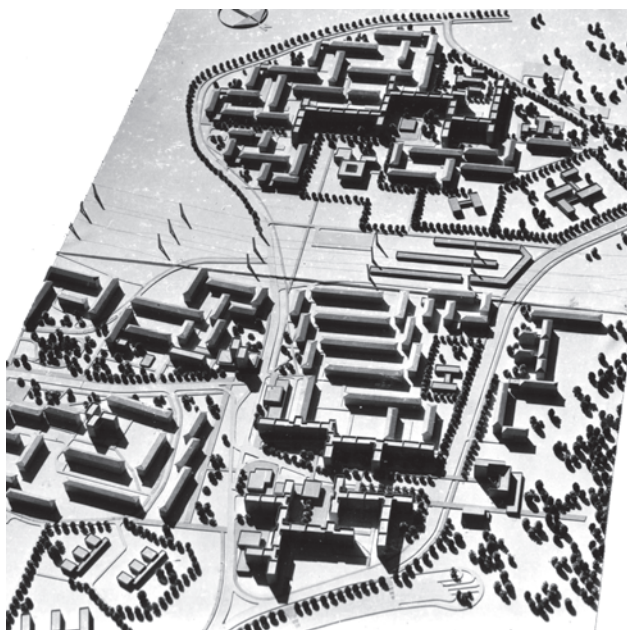
Микрорайон расположен рядом с плотиной Иркутской ГЭС, отделяющей водохранилище от реки Ангары, в нижнем бьефе и примыкает к кольцевой развязке.

Микрорайон имеет простую и четкую планировочную структуру, состоит из трех жилых групп по типовым проектам, школы и трех детских садов-яслей. Четвертая жилая группа, выходящая на перекресток городских магистралей, застраивалась по индивидуальным проектам. Объекты соцкультбыта располагаются в этой группе. Типовая застройка первых трех групп осуществлялась быстро и бесконфликтно, застройка четвертой шла с неоднократной корректировкой первоначально принятых решений.





## Группа жилых домов в районе Синюшина гора



заказчик  
УКС горисполкома  
генпроектировщик  
Иркутскгражданпроект  
авторы В. Бух, В. Павлов,  
Н. Бух  
начало проектирования  
начало 1980-х гг.  
окончание строительства  
конец 1980-х гг.

Строительство жилого района на окраине Иркутска, на Синюшиной горе ведется с шестидесятых годов XX века и продолжается до сих пор. Застройка улицы, ведущей к Дому культуры завода «Радиоприемник» (авторы проекта ДК В. Павлов, С. Алексеев) девятиэтажными жилыми домами по структуре исходит из принципа непрерывной застройки, последовательно проводимого и в других микрорайонах города.

## Застройка центральной части города Ангарска (конкурс)

заказчик  
горисполком Ангарска  
генпроектировщик  
Иркутскгражданпроект  
авторы В. Павлов, В. Бух,  
С. Алексеев, Н. Беляков,  
Е. Григорьева,  
А. Колесников,  
В. Стегайло, Е. Третьяков  
проектирование  
1979 год.

В 1979 году был объявлен закрытый всесоюзный конкурс на застройку центральной части города Ангарска. Участие в нем принял ряд ведущих проектных организаций страны, в том числе коллектив ЛенНИИП градостроительства – автор генплана Ангарска. Получила приглашение и ведущая региональная проектная организация – институт «Иркутскгражданпроект». Целью конкурса стали развитие и реализация основных положений нового генерального плана, касающихся в основном нового общегородского центра Ангарска на пересечении Ленинградского и Ангарского проспектов, с развитием парковой зоны в пойме реки Китой и выходом города на ее левый берег. Суть предложений авторского коллектива иркутян прежде всего в развитии центра на бровке реки Китой.

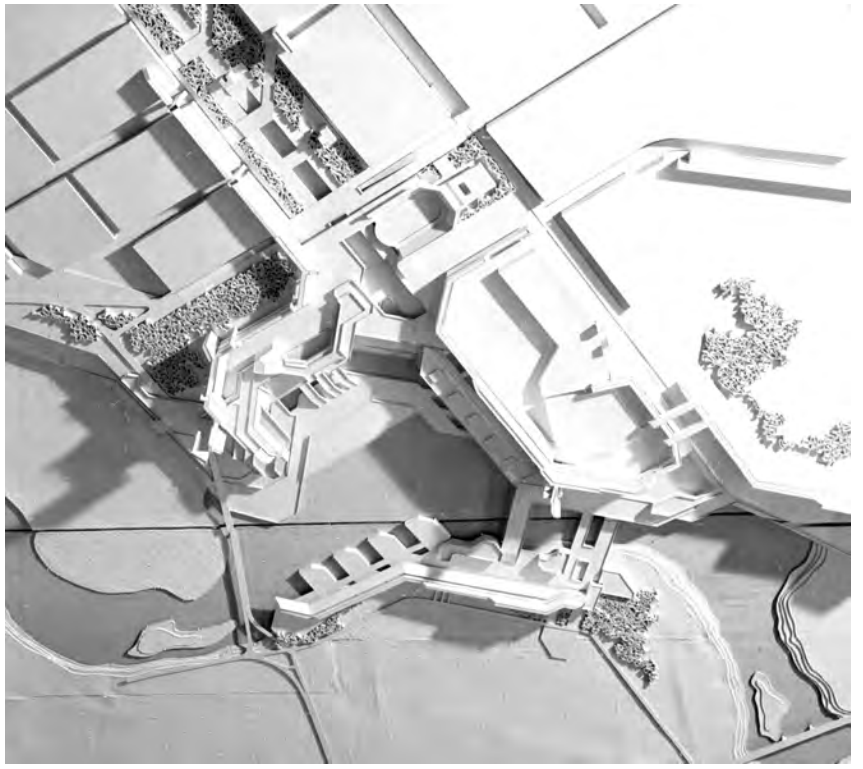
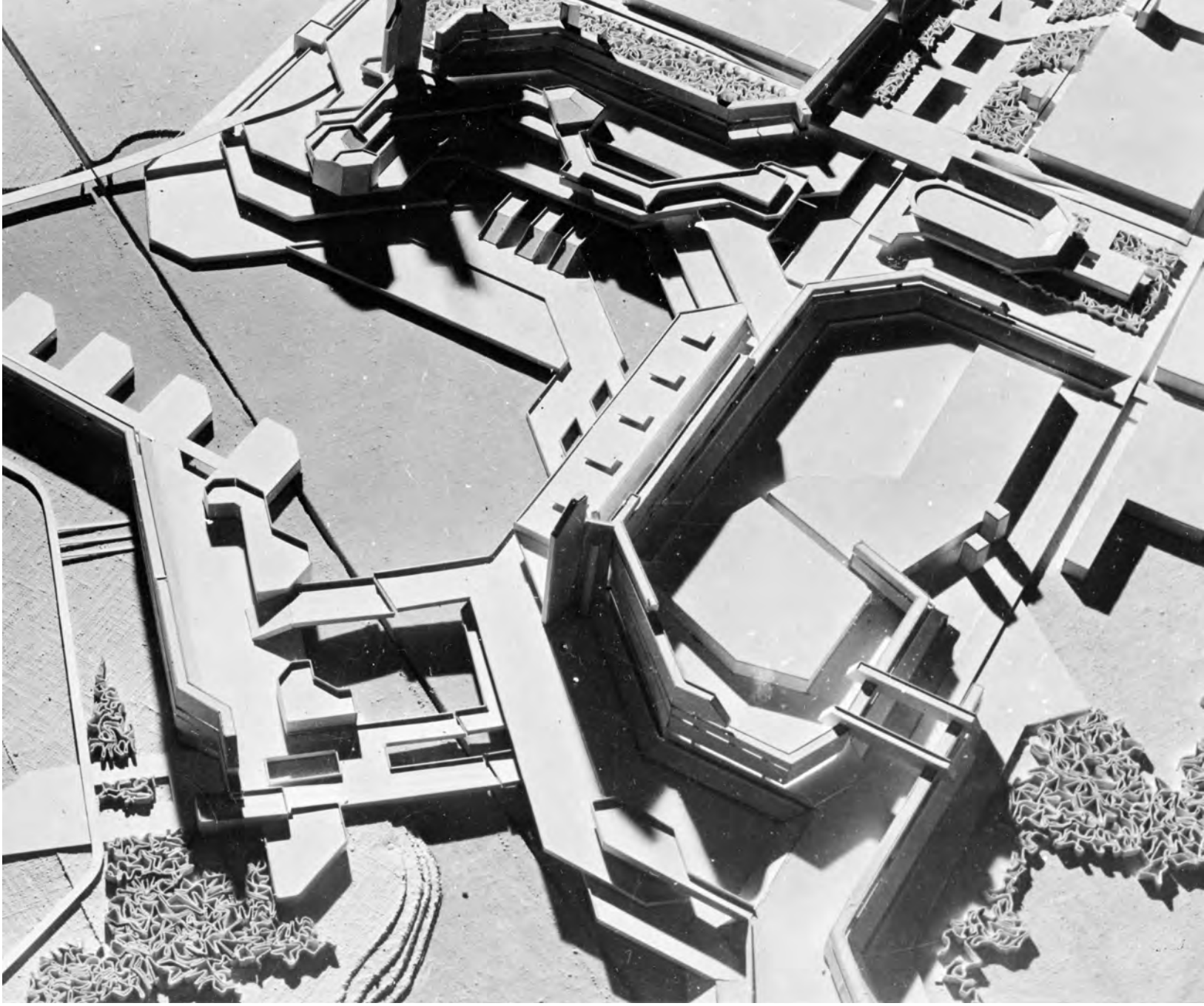
В природном, естественно сохранившемся амфитеатре, на его террасах создается современный центр города как продолжение и развитие существующего. Формируется плотное ядро общегородского центра и направление его роста – вдоль склонов, обращенных к реке, до сложившихся районов жилой застройки, так называемых «кварталов». На этой оси возникают «подцентры», наделенные центральными, общегородскими функциями.

Со временем должен возникнуть линейный центр, важнейшим элементом которого будет река Китой с парком в ее пойме. Полный текст статьи Александра Колесникова «Ангарский конкурс» с описанием конкурсного проекта иркутской команды опубликован в журнале «Проект Байкал», №5, стр. 13–15.

Конкурсный проект на застройку центра Ангарска включен в экспозицию музея архитектуры имени Щусева как пример высокого градостроительного творчества.

Конечно, такой проект не мог выиграть конкурс, но хотел показать и показал, что иркутские архитекторы могут идти в ногу со временем.





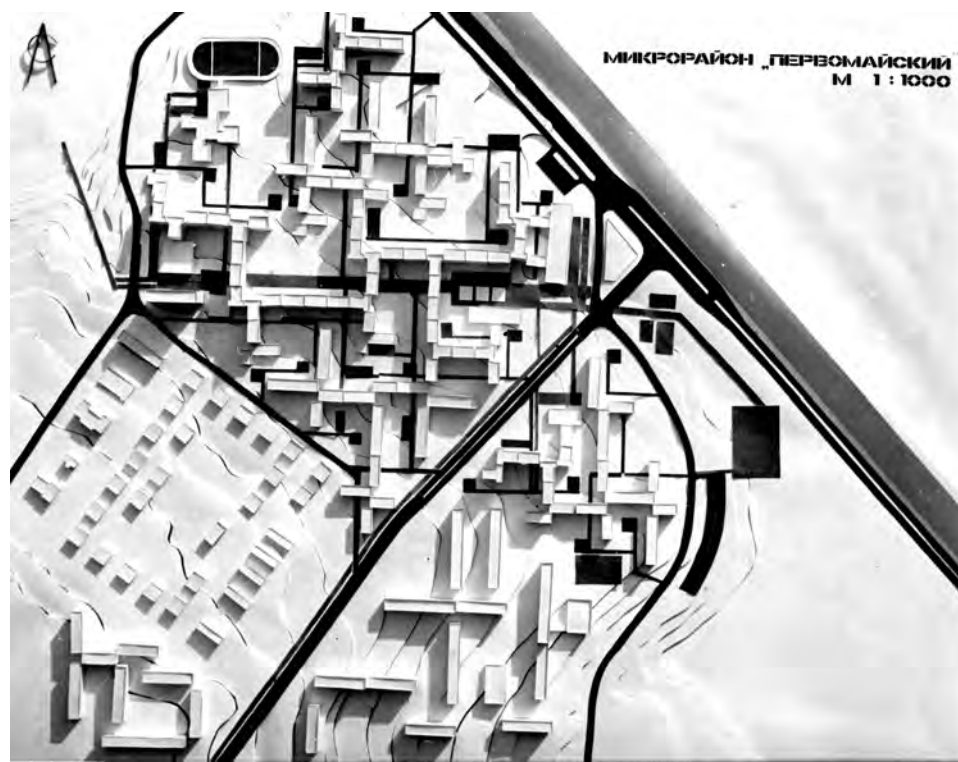


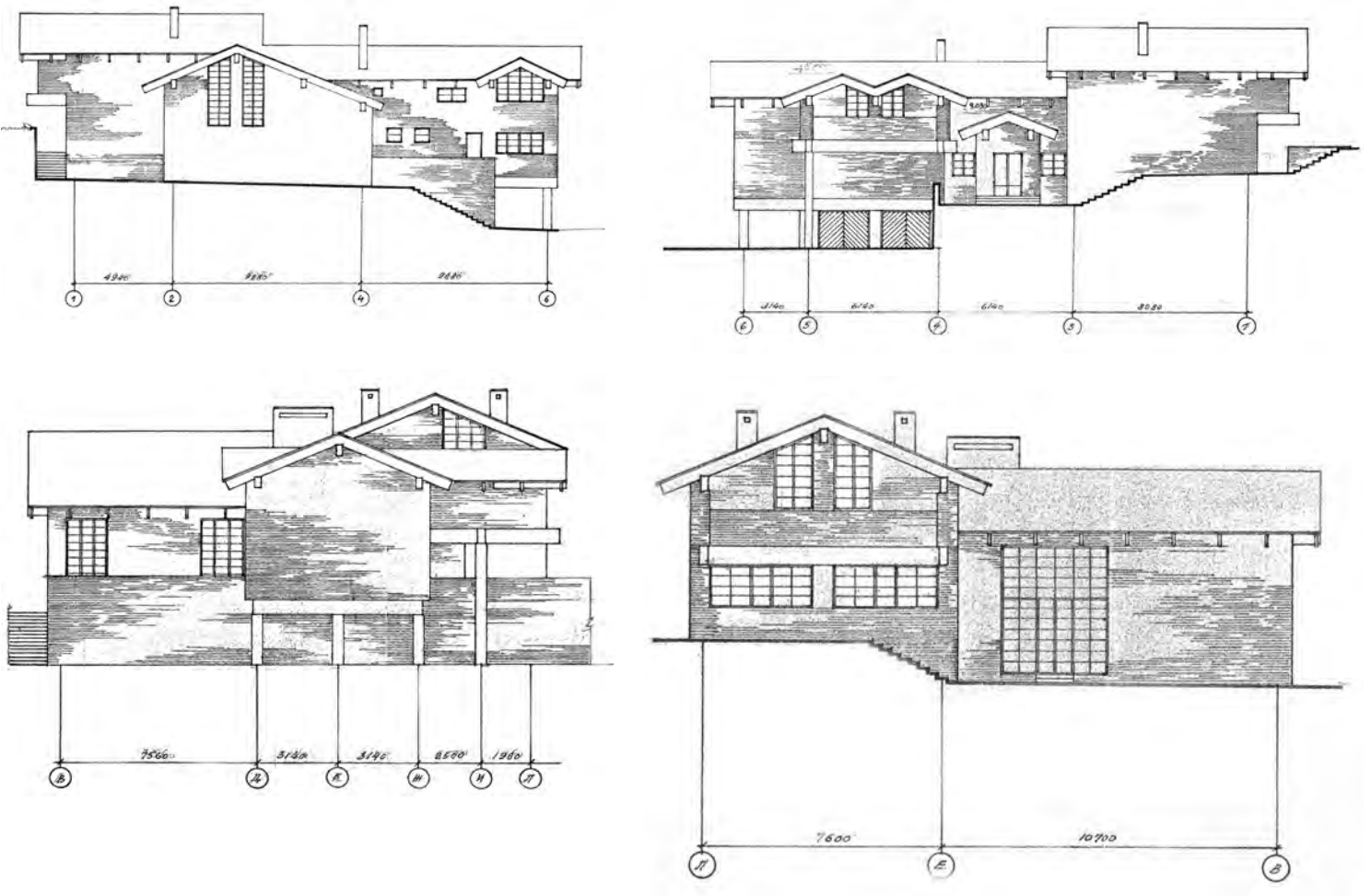


## Жилой район Первомайский в Иркутске

заказчик  
УКС горисполкома  
генпроектировщик  
Иркутскгражданпроект  
авторы В. Павлов,  
В. Афанасьев, В. Бух,  
Ф. Гильманова  
начало проектирования  
1974 г.  
окончание строительства  
1984 г.

Жилой район Первомайский и более поздний микрорайон Университетский расположены на обращенных друг к другу склонах рельефа и имеют непосредственный визуальный контакт, повлиявший на взаимоувязку планировочных решений обоих жилых образований. Поперечное пешеходное направление Первомайского получило осевое продолжение пешеходной улицей Университетского. По объединяющему обе площадки тальвегу пади Долгая была запроектирована общая зеленая зона.



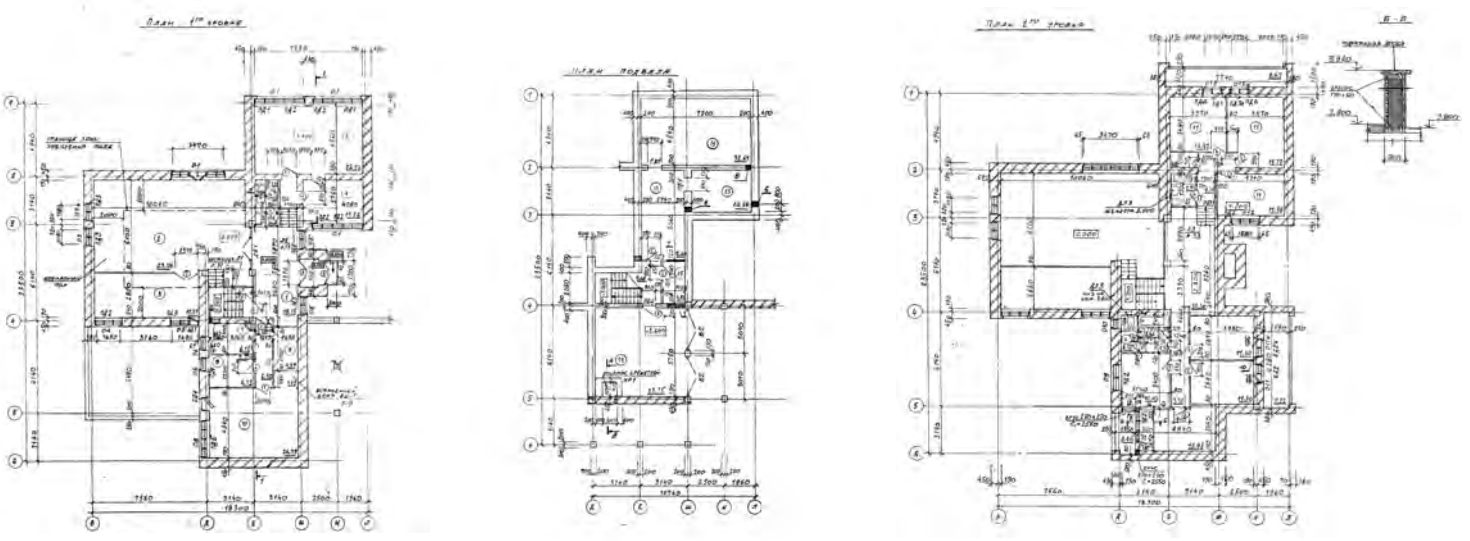


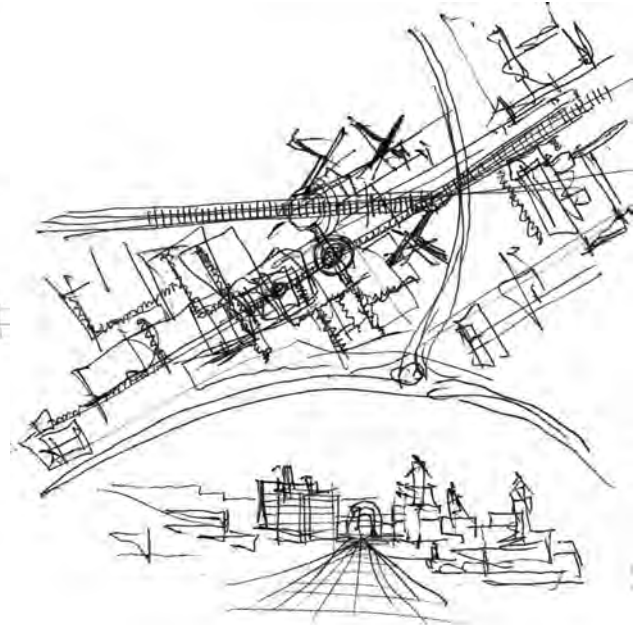
# Таунхаусы в жилом районе Первомайский в Иркутске

Архитектор Владимир Бух осуществил градостроительную привязку разработанных ранее В. Павловым малоэтажных блокированных жилых домов. Реализация оказалась настолько некачественной, что в публикациях приходится ограничиться только проектным предложением.



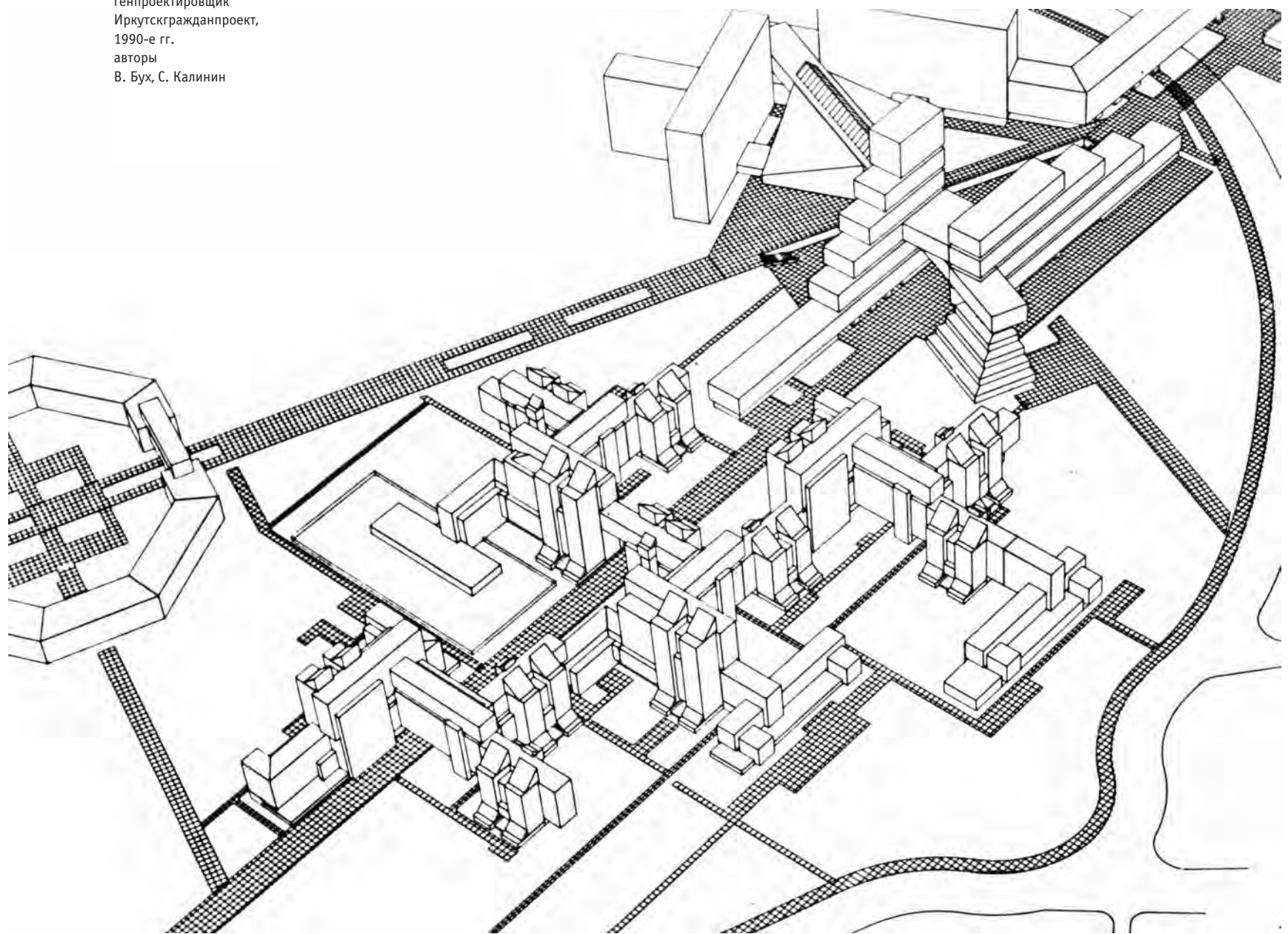
авторы  
В. Павлов  
В. Бух  
начало проектирования 1995 г.

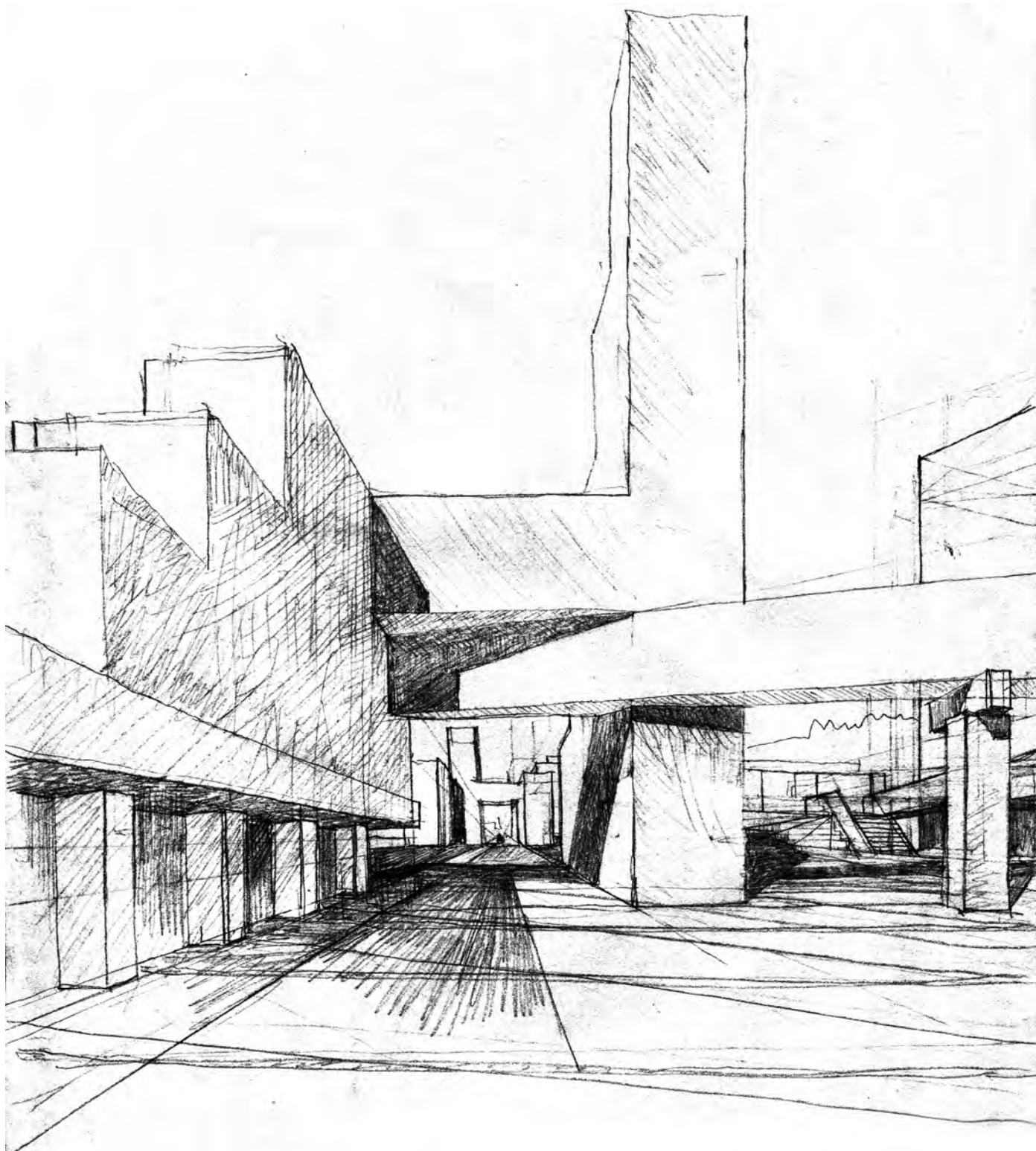
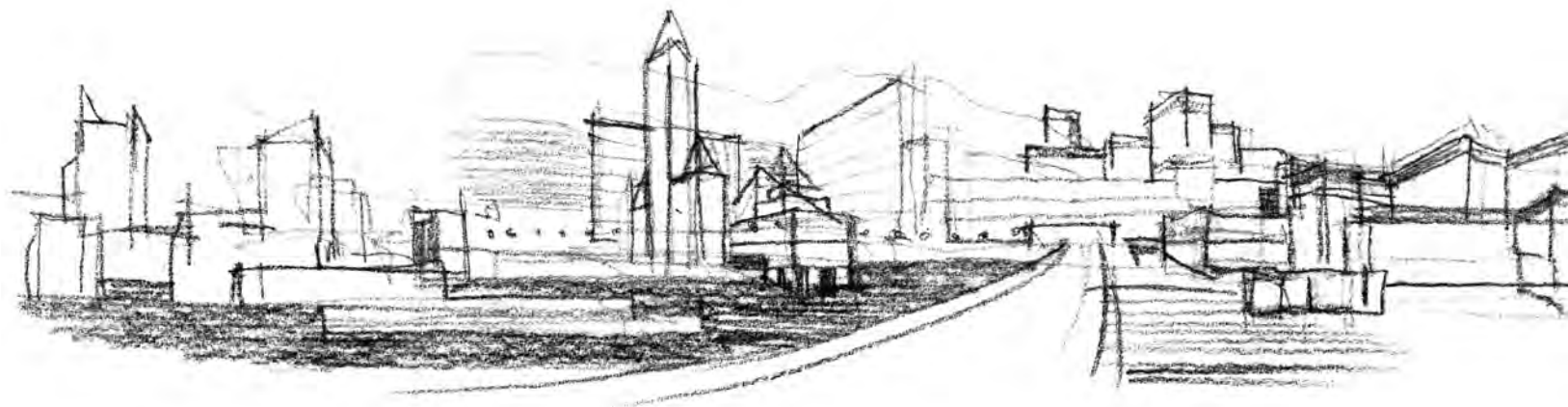


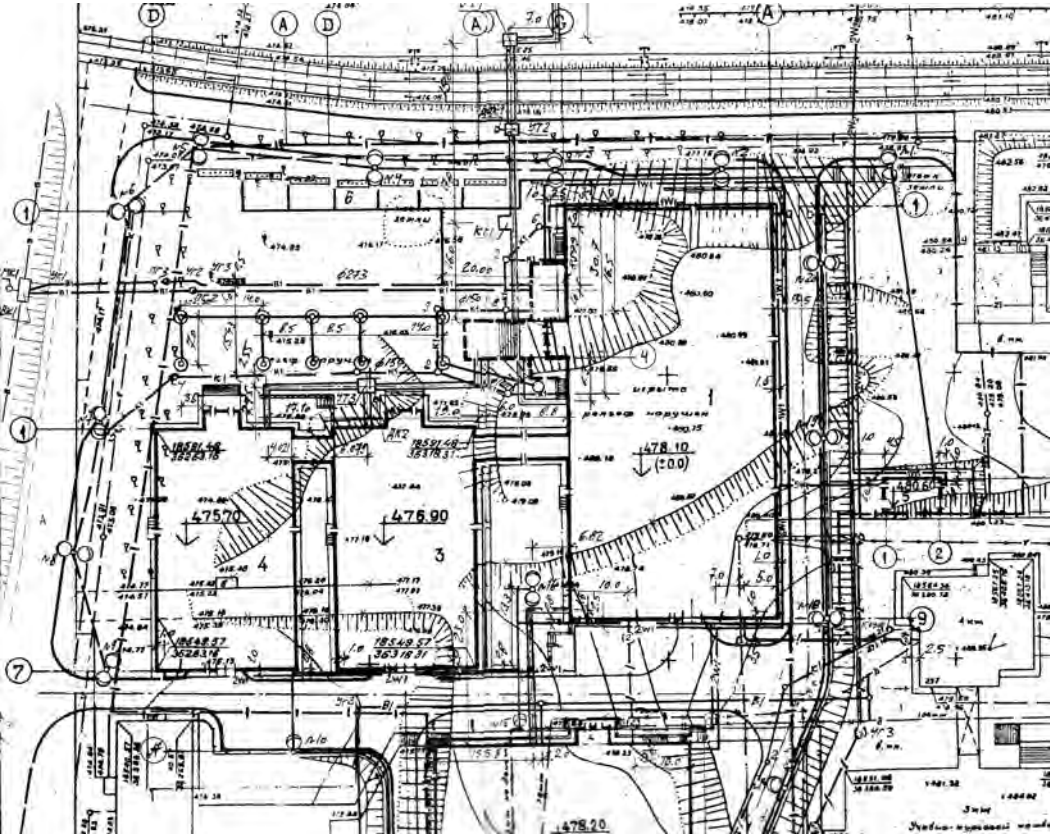


## Проект застройки жилого комплекса Иркутского государственного университета в Иркутске

генпроектировщик  
Иркутскгражданпроект,  
1990-е гг.  
авторы  
В. Бух, С. Калинин







## Международный выставочный комплекс «Сибэкспоцентр» в Иркутске

154

автор В. Бух

переговоры, переписка,  
запросы, предварительных  
наброски 1991-1993 гг.

проектирование  
1994-1995 гг.  
строительство  
1995-1996 гг.

торжественное открытие  
25 сентября 1996 года





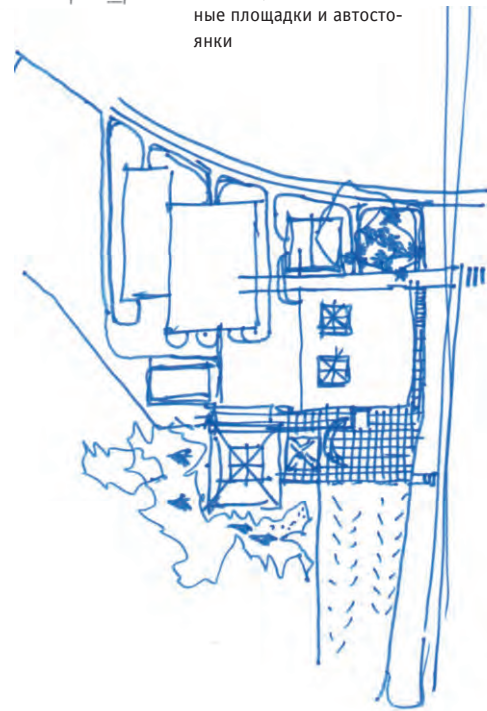
- I очередь (построена)
- 1 – выставочный павильон №1
  - 2 – выставочный павильон №2
  - 3 – выставочный павильон №3
  - 4 – административный корпус
  - 5 – хозяйственная зона
  - 6 – автостоянка

- II очередь
- 7 – выставочный павильон №4 (1-й этаж 2-й очереди)
  - 8 – выставочный павильон №5
  - 9 – выставочный павильон №6
  - 10 – конгресс-центр (для проведения конгрессов, симпозиумов, пресс-конференций, презентаций, городских общественных мероприятий)
  - 11 – производственно-складской корпус
  - 12 – открытые выставочные площадки и автостоянки

## Эскизный проект второй очереди Иркутского международного выставочного комплекса «Сибэкспоцентр»

автор В. Бух,  
проект не реализован

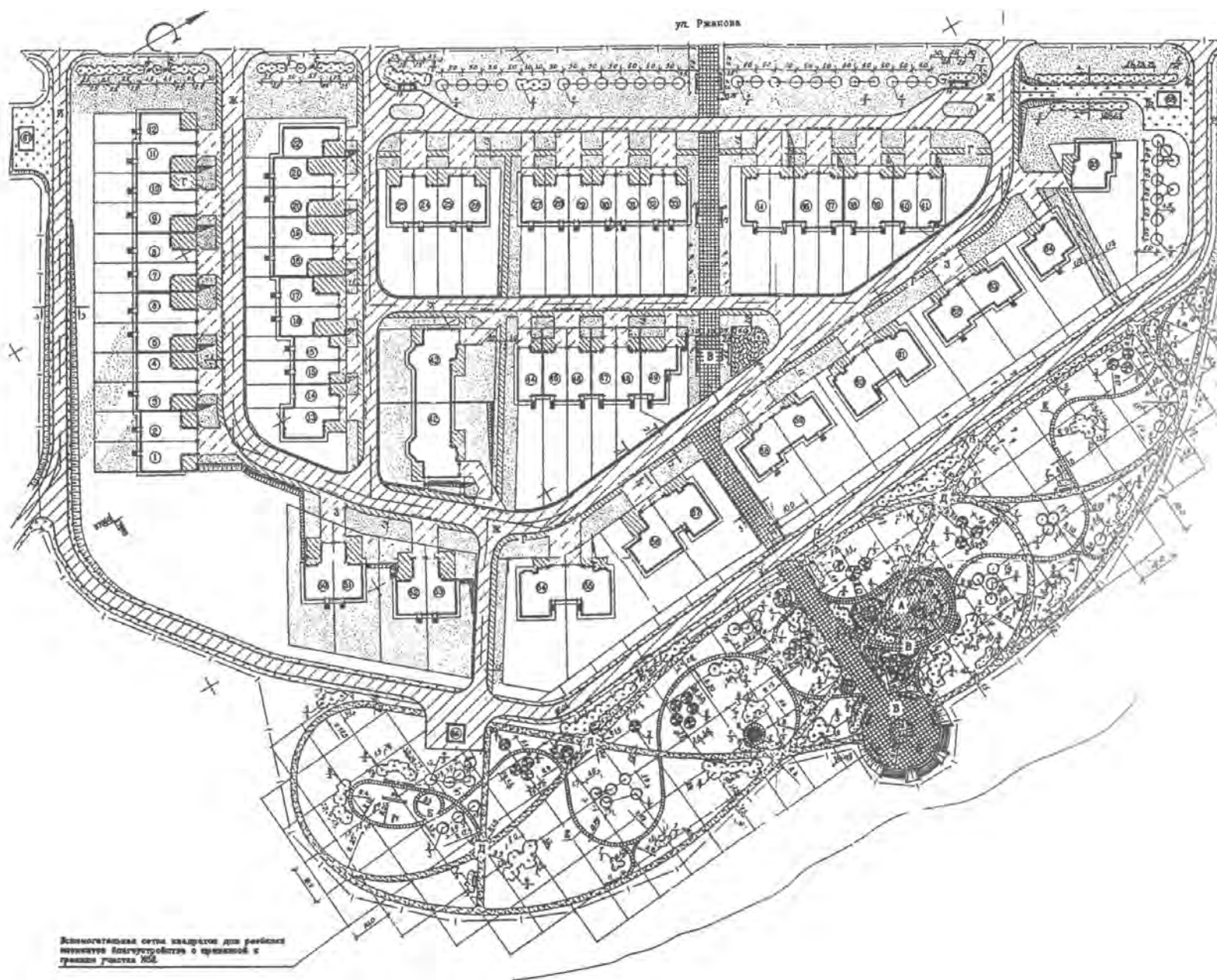
Эскизным проектом предлагалось развитие выставочного комплекса по другую сторону улицы Дыбовского, напротив существующих павильонов Сибэкспо. Еще три павильона и конгресс-центр располагаются на продолжении главной входной оси с выходом в перспективный парк. На этом участке в настоящее время достраивается водноспортивный комплекс.





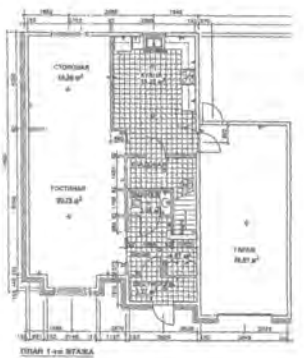
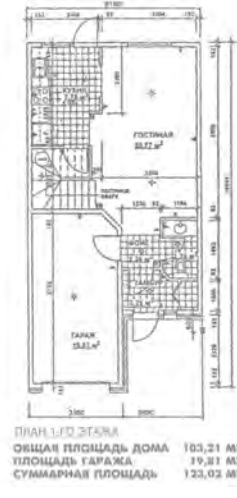
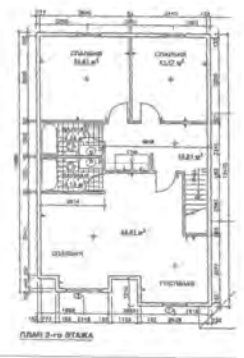
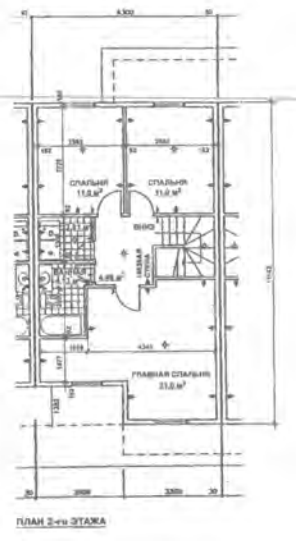
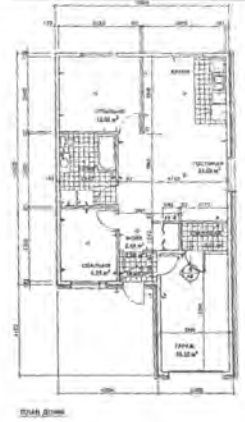
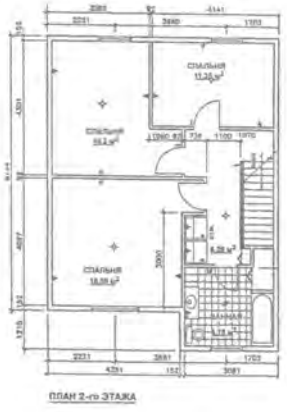
Жилая застройка таунхаусами по канадской технологии  
(Канадская деревня) в жилом районе Солнечный города Иркутска

автор В. Бух  
проектирование и  
строительство  
1999-2000 гг.





ОБЩАЯ ПЛОЩАДЬ ДОМА 77,57 М<sup>2</sup>  
 ПЛОЩАДЬ ГАРАЖА 19,10 М<sup>2</sup>  
 СУММАРНАЯ ПЛОЩАДЬ 96,67 М<sup>2</sup>



ОБЩАЯ ПЛОЩАДЬ ДОМА 128,77 М<sup>2</sup>  
 ПЛОЩАДЬ ГАРАЖА 19,45 М<sup>2</sup>  
 СУММАРНАЯ ПЛОЩАДЬ 148,22 М<sup>2</sup>

ОБЩАЯ ПЛОЩАДЬ ДОМА 103,21 М<sup>2</sup>  
 ПЛОЩАДЬ ГАРАЖА 19,81 М<sup>2</sup>  
 СУММАРНАЯ ПЛОЩАДЬ 123,02 М<sup>2</sup>

ОБЩАЯ ПЛОЩАДЬ ДОМА 184,43 М<sup>2</sup>  
 ПЛОЩАДЬ ГАРАЖА 38,01 М<sup>2</sup>  
 СУММАРНАЯ ПЛОЩАДЬ 222,44 М<sup>2</sup>

ОБЩАЯ ПЛОЩАДЬ ДОМА 142,24 М<sup>2</sup>  
 ПЛОЩАДЬ ГАРАЖА 20,18 М<sup>2</sup>  
 СУММАРНАЯ ПЛОЩАДЬ 162,40 М<sup>2</sup>

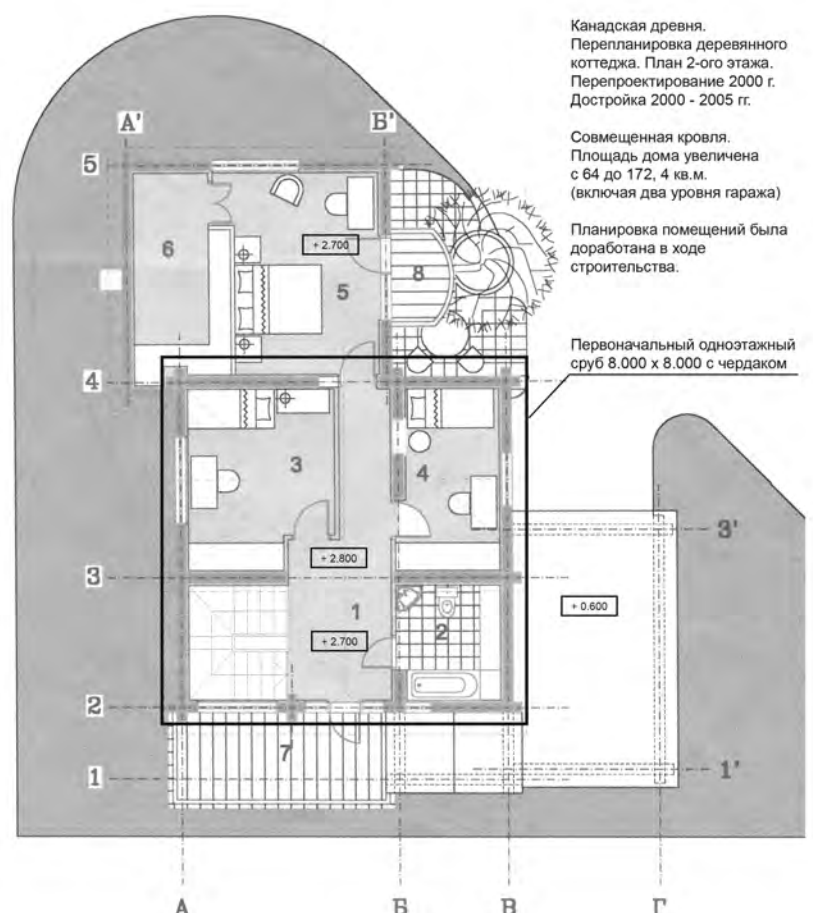
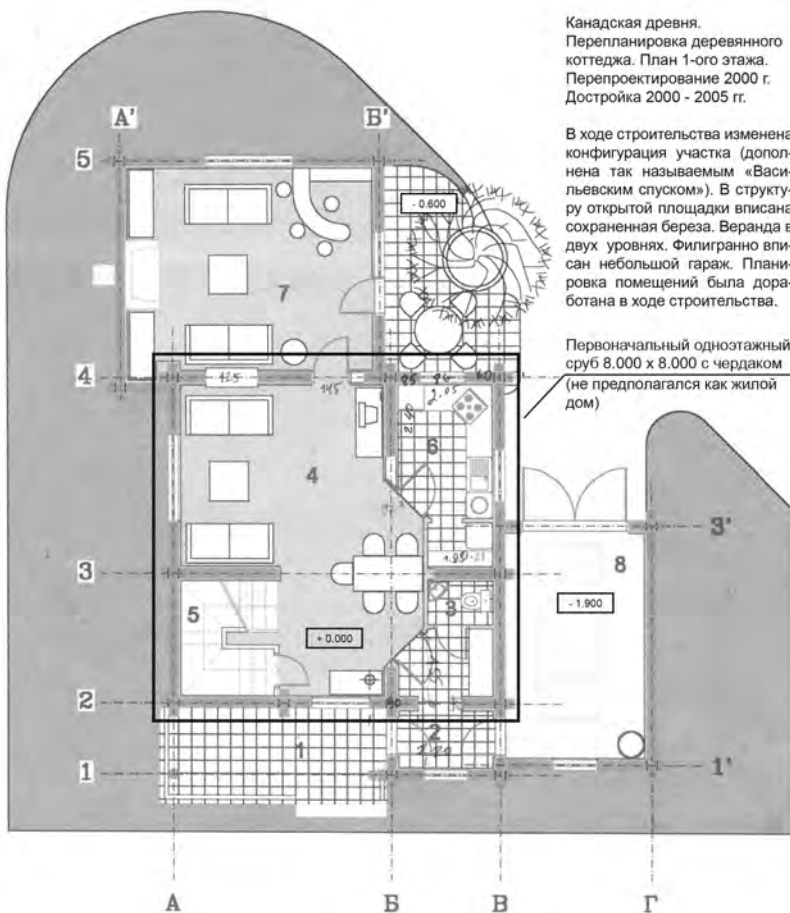


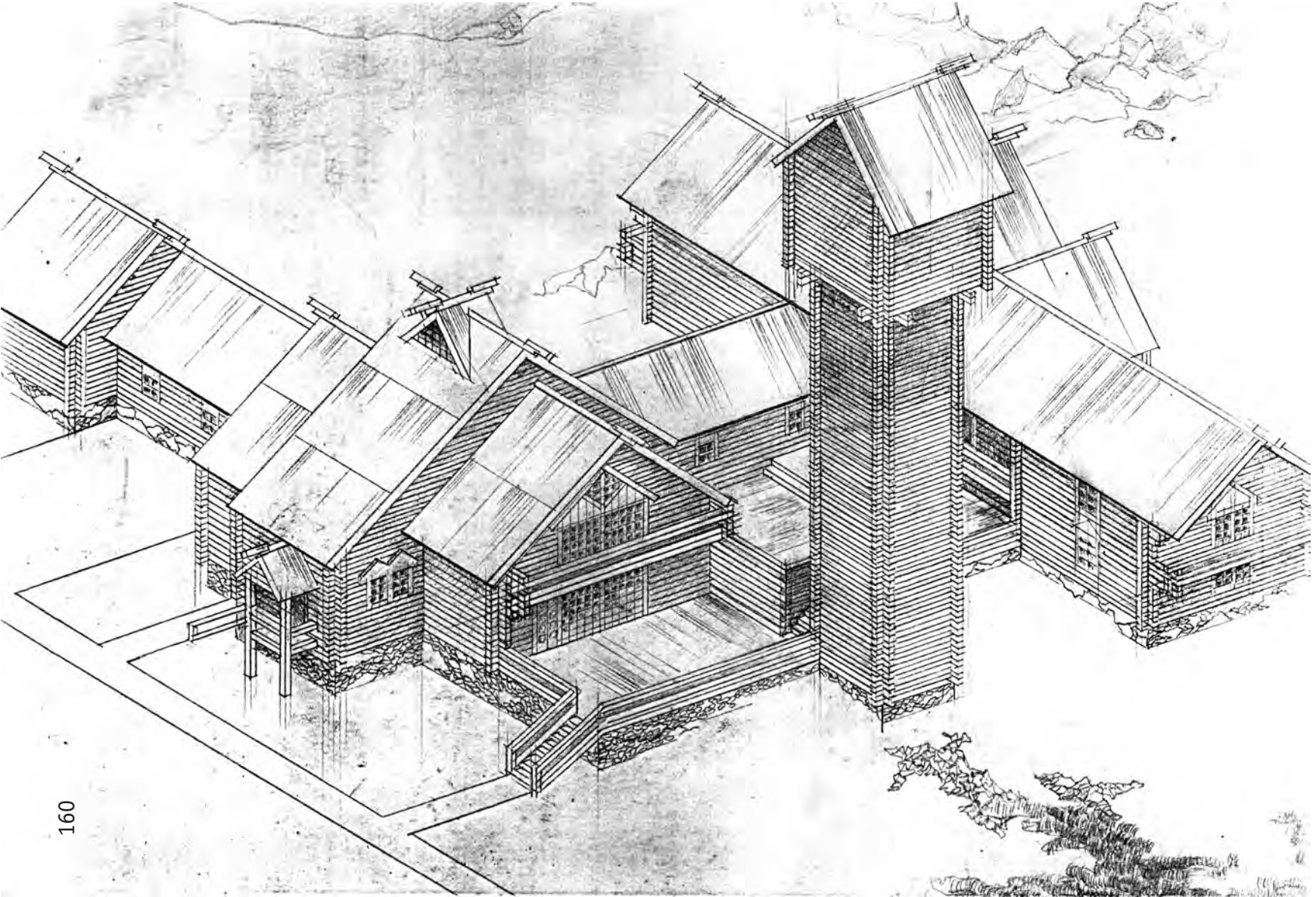




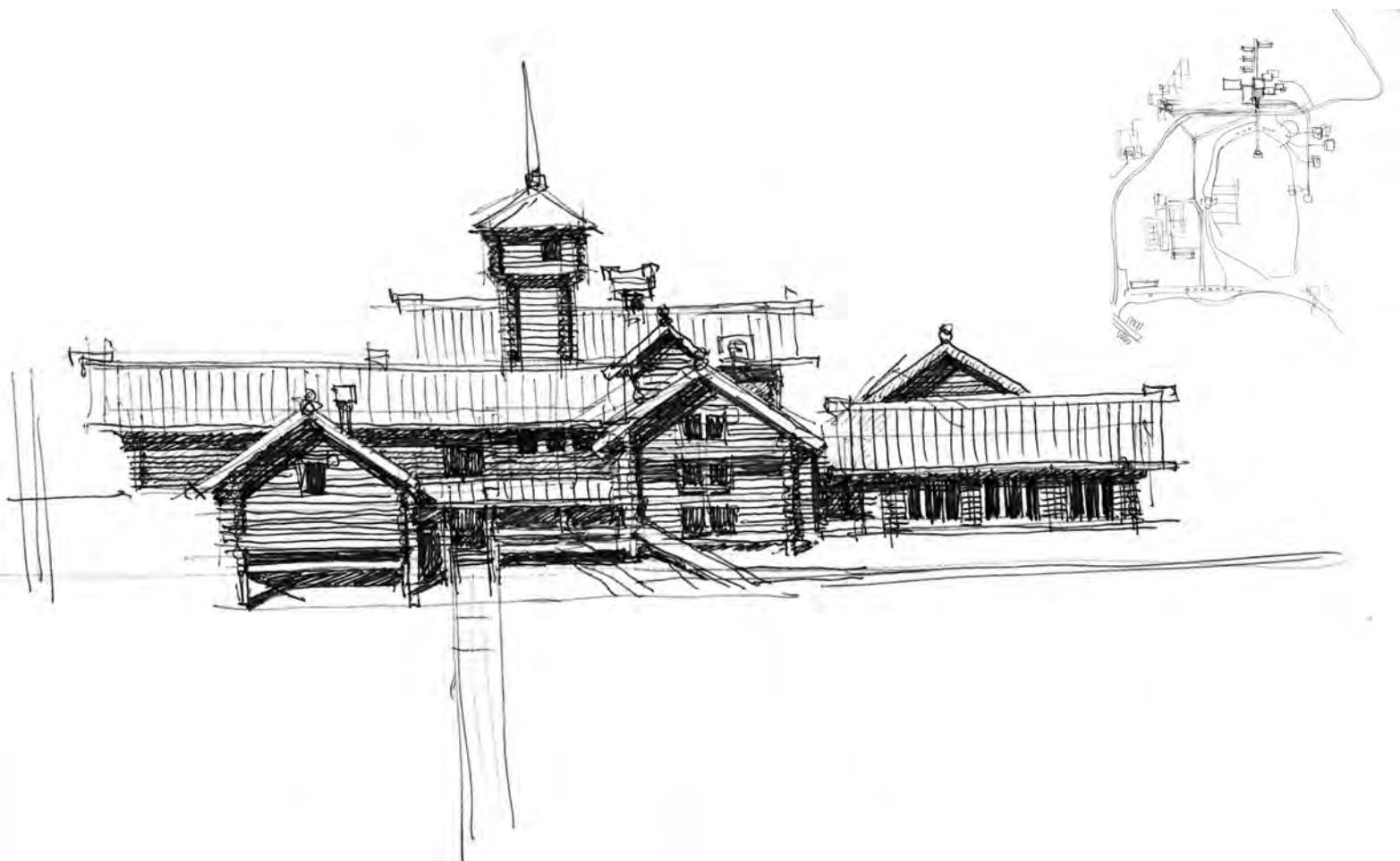
## Деревянный частный дом в Канадской деревне Иркутска

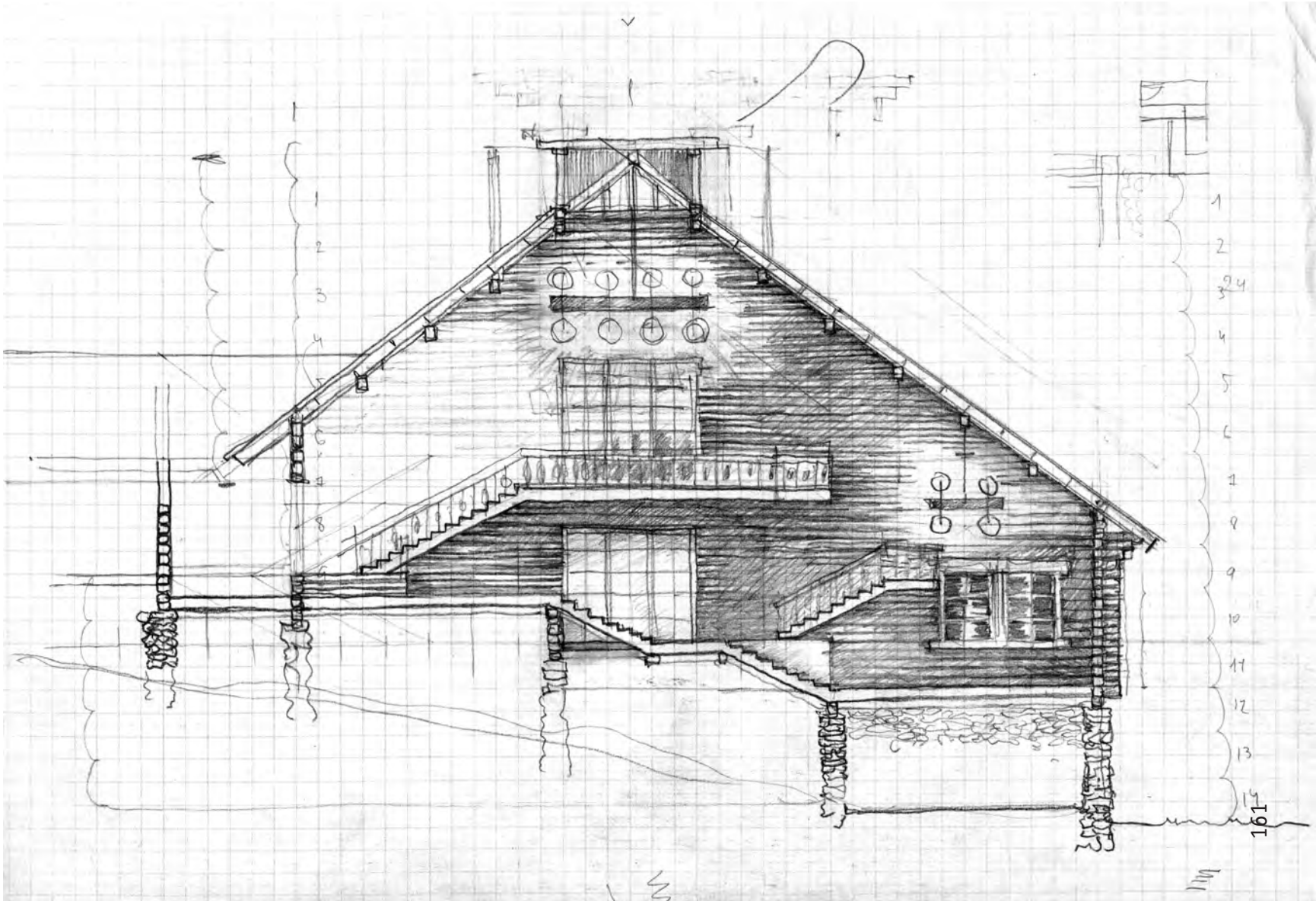
авторы В. Бух,  
М. Степанова





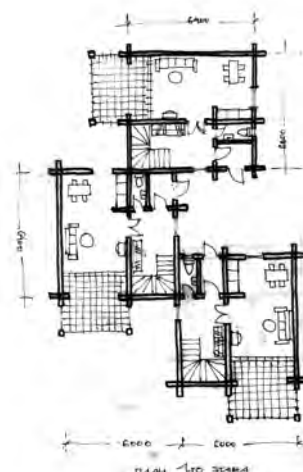
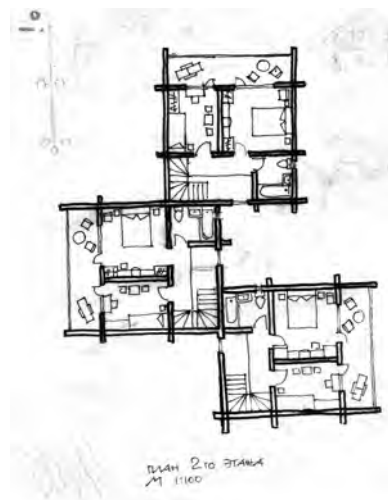
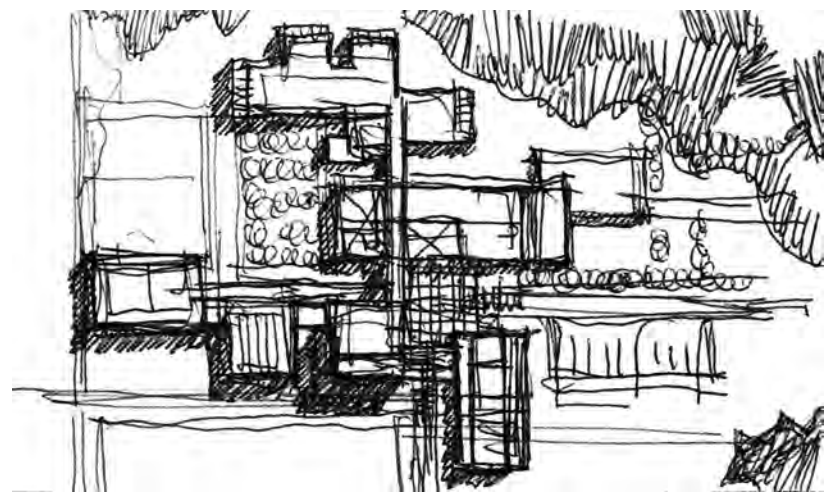
160

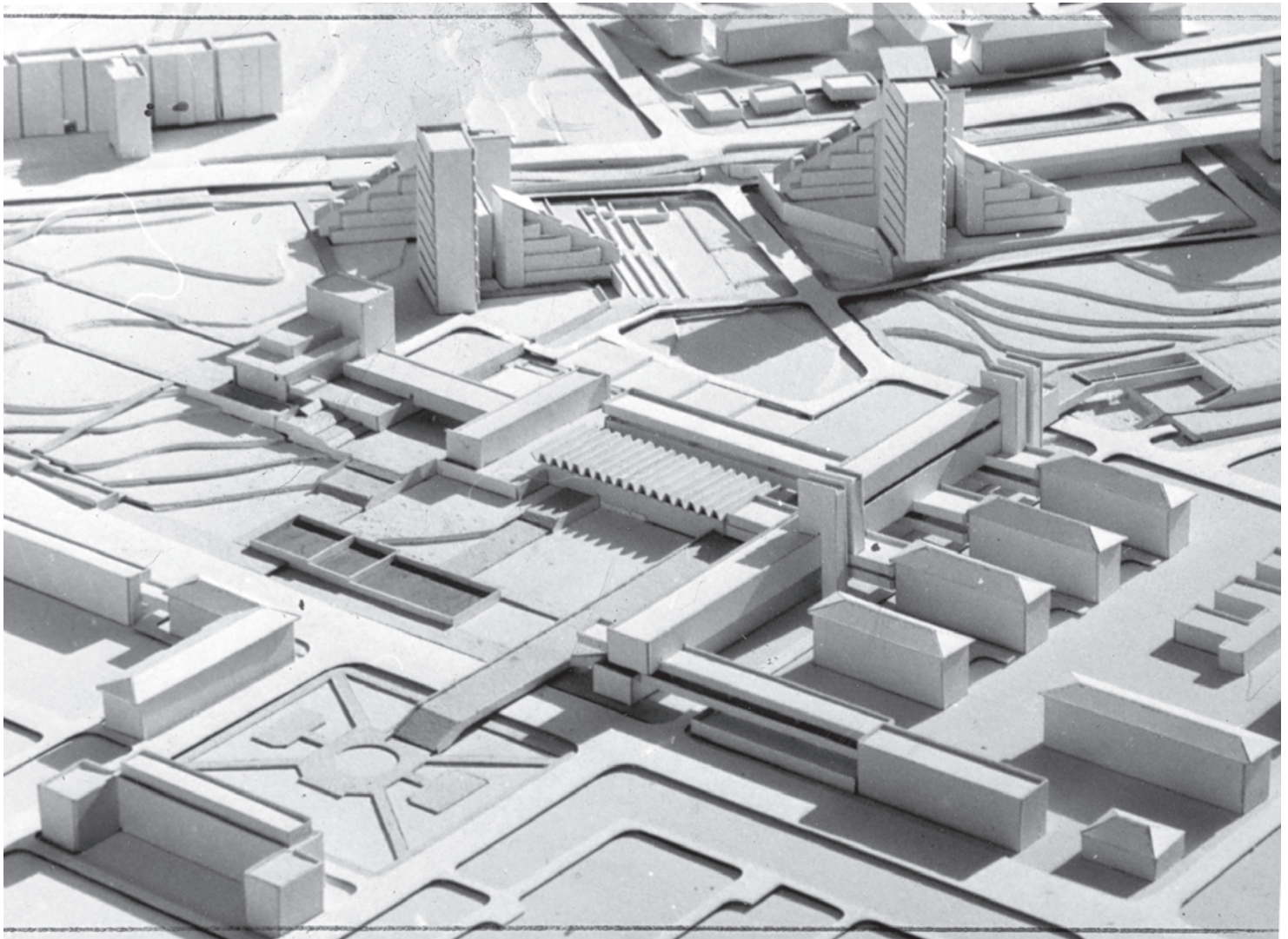




# Деревянная гостиница на Байкале

автор В. Бух





## Эскиз застройки ул. Декабрьских Событий в Иркутске

заказчик  
горисполком  
генпроектировщик –  
Иркутскгражданпроект  
авторы В. Бух,  
С. Григорьев,  
Е. Григорьева,  
Е. Третьяков  
проектирование 1979 г.

^ Фрагмент макета.  
Площадь  
Декабристов и пло-  
щадь Конституции

> Фрагмент генпла-  
на. Выход ул.  
Декабрьских  
Событий на Нижнюю  
набережную



В конце семидесятых главный архитектор города и главный архитектор Иркутскгражданпроекта инициировали градостроительный анализ и проектные предложения по двум важным городским магистралям. Работу по улице Степана Разина возглавил Владимир Павлов, а по улице Декабрьских Событий – Владимир Бух.

# Проекты и постройки

1. Проекты застройки микрорайонов Синюшиной горы в Иркутске  
Проектирование — 1962–1970-е гг. Строительство — с 1963 по настоящее время.  
Архитекторы: В. Чемерис, В. Бух, В. Павлов, Н. Бух
2. Проект застройки Привокзального жилого района в г. Усолье-Сибирское  
Генпроектировщик - Иркутскгражданпроект, 1965 г.  
авторы В. Чемерис, В. Бух, Л. Антипин, М. Ашихмина
3. Проект застройки микрорайона Звездочка  
Генпроектировщик - Иркутскгражданпроект,  
Проектирование – 1966 г., строительство 1970  
авторы Л. Антипин, В. Бух
4. Проект детальной планировки жилого поселка Орловского ГОКа в Читинской области.  
Проектирование — 1969 г. Архитектор В. Бух
5. Проект детальной планировки северного района Байкальска  
заказчик - БЦБК, генпроектировщик - Иркутскгражданпроект, 1975  
авторы Л. Антипин, В. Павлов, В. Бух
6. Проект застройки Северного жилого района Байкальска  
заказчик БЦБК, генпроектировщик - Иркутскгражданпроект, 1975  
авторы Л. Антипин, В. Бух
7. Культурный центр Иркутска (основной вариант)  
заказчик – Облисполком; генпроектировщик –  
Иркутскгражданпроект; архитекторы  
В. Воронежский, В. Павлов, Б. Халдеев, В. Колпиков, В. Суханов, Ц.  
Дагданова, В. Бух; начало проектирования – конец 1960-х; адрес –  
Иркутск, ул. Седова, ул. Коммунаров, д. 10
8. Микрорайон Байкальский в Иркутске  
заказчик – Иркутский горисполком; генпроектировщик  
Иркутскгражданпроект; архитекторы В. Павлов, В. Бух, С. Григорьев  
(проект корректировки); проектирование – 1968-69 (корректировка  
проекта застройки – 1978)
9. Жилой район Верхний Бьеф (Солнечный)  
инициативная разработка; генпроектировщик  
Иркутскгражданпроект; архитекторы  
В. Воронежский, В. Бух, Н. Бух, В. Павлов, Н. Беляков;  
начало проектирования – начало 1970-х;
10. Жилой район Первомайский  
заказчик – УКС горисполкома; генпроектировщик –  
«Иркутскгражданпроект»; архитекторы В. Павлов, В. Афанасьев, В.  
Бух, Ф. Гильманова;  
начало проектирования – 1974; окончание строительства – 1984
11. Проект детальной планировки пос. Никола  
Генпроектировщик Иркутскгражданпроект, 1977 г.  
Авторы В. Бух, Л. Антипин
12. Эскизный проект застройки бульвара Строителей  
(Кучумовский лог)  
Инициативная разработка (подарок архитекторов городу ко дню  
Строителя, 1978
13. Микрорайоны 1 и 4 в Шелехове  
Строятся с 1979
14. Застройка центральной части города Ангарска (конкурс)  
заказчик – горисполком Ангарска; генпроектировщик  
Иркутскгражданпроект; архитекторы В. Павлов, В. Бух, С. Алексеев,  
Н. Беляков, Е. Григорьева, А. Колесников, В. Стегаило, Е.  
Третьяков; проектирование – 1979
15. Проект детальной планировки  
жилого района Марата заказчик – УКС горисполкома;  
генпроектировщик Иркутскгражданпроект;  
архитекторы Л. Антипин, В. Бух, В. Павлов, В. Снежко-Блоцкий;  
начало проектирования – 1979
16. Проект застройки микрорайона Топкинский в Иркутске  
заказчик УКС горисполкома, генпроектировщик  
Иркутскгражданпроект, 1978  
авторы В. Бух, Л. Антипин
17. Эскиз застройки ул. Дек. Событий  
Заказчик – горисполком, генпроектировщик Иркутскгражданпроект,  
архитекторы В. Бух, Е. Григорьева, Е. Третьяков, проектирование  
1979 г.
18. Жилой комплекс в Байкальске  
заказчик – БЦБК, генпроектировщик - Иркутскгражданпроект, 1980  
авторы Л. Антипин, В. Павлов, В. Бух
19. Группа жилых домов на Синюшиной горе в Иркутске  
Заказчик УКС горисполкома, генпроектировщик  
Иркутскгражданпроект  
авторы В. Бух, В. Павлов, Н. Бух  
начало проектирования – начало 1980-х  
окончание строительства – конец 1980-х
20. Группа жилых домов в районе Синюшина гора  
заказчик – УКС горисполкома; генпроектировщик –  
«Иркутскгражданпроект»; авторы – архитекторы:  
В. Бух, В. Павлов, Н. Бух; начало проектирования – на-  
чало 1980-х; окончание строительства – конец 1980-х;
21. Проект застройки жилого комплекса в районе ипподрома в  
Иркутске.  
Архитекторы — В. Бух, Е. Григорьева, Е. Третьяков  
Проектирование — конец 1980-х
22. Международный выставочный комплекс «СИБЭКСПОЦЕНТР» в  
Иркутске  
Архитектор В. Бух
23. Эскизный проект второй очереди Иркутского международного  
выставочного комплекса «СИБЭКСПОЦЕНТР»  
Архитектор В. Бух
24. Жилая застройка таунхаусами по канадской технологии  
(Канадская деревня) в жилом районе Солнечный города Иркутска
25. Жилая застройка таунхаусами по канадской технологии  
(Канадская деревня) в городе Шелехове (проект)
26. Деревянный частный дом в Канадской деревне Иркутска  
Архитекторы Владимир Бух, Мария Степанова
27. Проект застройки жилого комплекса Иркутского государственно-  
го университета.  
Проектирование — 1990-е гг. Архитекторы: В. Бух, С. Калинин.
28. Таунхаусы в жилом районе «Первомайский»  
проектирование 1995, архитекторы В. Павлов, В. Бух