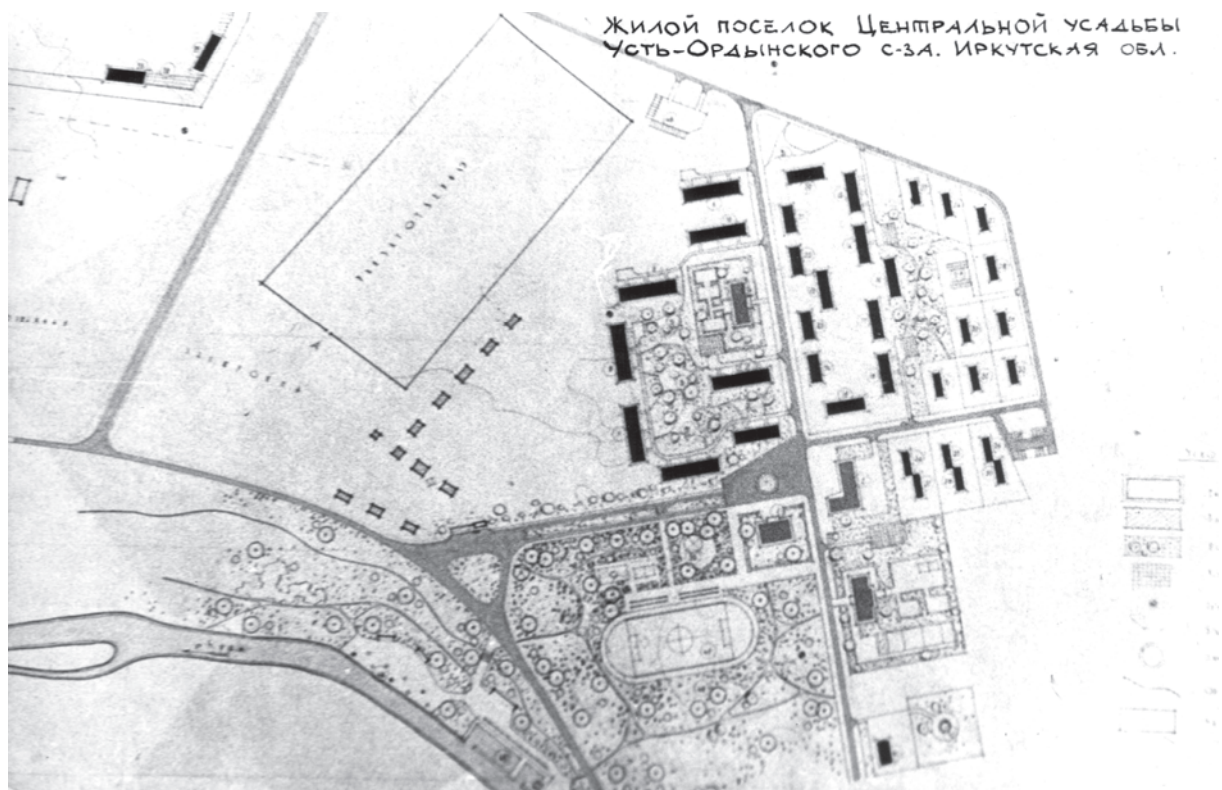




АНТИПИН Люциан Федорович

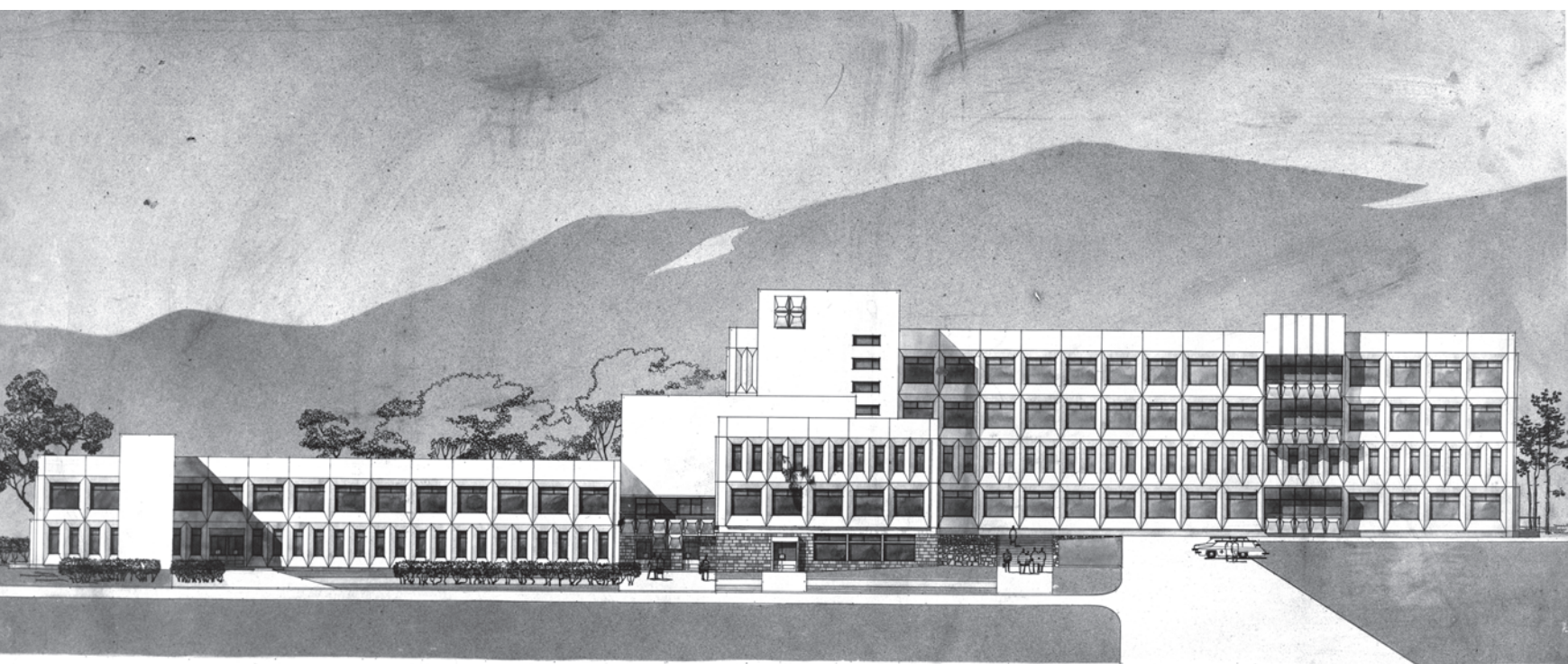
Родился в 1932 году в городе Киренске Иркутской области. В 1957 году окончил Новосибирский инженерно-строительный институт по специальности «Архитектура». Прошел курсы повышения квалификации в Госстрое РСФСР (1970) и на кафедре градостроительства Московского архитектурного института (1975 г.). Обучался на семинаре по проектированию жилья в Вильнюсе, Литва (1974 г.). В 1957–1963 годах работал архитектором в институте «Гипросельэлектро». С 1963 по 1984 годы – в институте «Иркутскгражданпроект» главный архитектор проектов. С 1973 по 1984 год совмещал проектную работу с преподаванием на архитектурном факультете Иркутского политехнического института. В 1984 – 2001 годах – доцент кафедры архитектурного проектирования Иркутского Государственного Технического Университета. Специализируется в градостроительстве и проектировании объектов медицинского назначения. Автор большого числа проектов и реализованных построек. Член Союза архитекторов с 1967 года. Председатель Правления Иркутской организации Союза архитекторов в 1976 – 1979 годах. Имеет награды: медаль «За доблестный труд в ознаменование 100-летия со дня рождения В.И. Ленина» (1970 г.), Орден «Знак почёта» (1974 г.), медаль Союза архитекторов России «За преданность содружеству зодчих» (2000 г.). Дочь Екатерина – архитектор, работает в Москве и Лондоне.

> Жилой поселок
Центральной усадьбы
Усть-Ордынского совхоза
Иркутской обл.
генпроектировщик
Иркутскгражданпроект,
1962 г.
автор Л. Антипин



172

v Шелехов. Поликлиника
на 1200 посещений в
смену
генпроектировщик
Иркутскгражданпроект,
1972 г.
автор Л. Антипин



Основные проекты и постройки:

проекты планировок и рабочие чертежи застройки поселков, переносимых из зоны затопления Братской ГЭС, 1957-1960 гг. (арх. Л. Антипин);

технический проект и рабочие чертежи экспериментально-показательного поселка Никольск Иркутской области, 1970-1973 гг. (арх. Л. Антипин);

ПДП Привокзального района г. Усолье-Сибирское, Иркутской области, 1965 г. (арх. В. Чемерис, Л. Антипин, М. Ашихмина);

ПДП Восточного района г. Шелехова, Иркутской области, 1966 г. (арх. В. Воронежский, Л. Антипин);

застройка микрорайона «Звездочка» в Иркутске, 1966-1974 гг. (арх. Л. Антипин);

генеральный план г. Байкальск, 1972 г. (арх. В. Бух, Л. Антипин);

плавательный бассейн «Изумруд» в г. Иркутске, 1968 г. (арх. Л. Антипин);

иркутская городская больница №1, терапевтический корпус, роддом, вспомогательные объекты, 1971 г. (арх. Л. Антипин);

поликлиника на 1 200 посещений в день в Шелехове, 1971 г. (арх. Л. Антипин);

проект застройки микрорайона № 1, 4 в Шелехове, 1974 г. (арх. В. Аптекман, В. Бух, Л. Антипин);

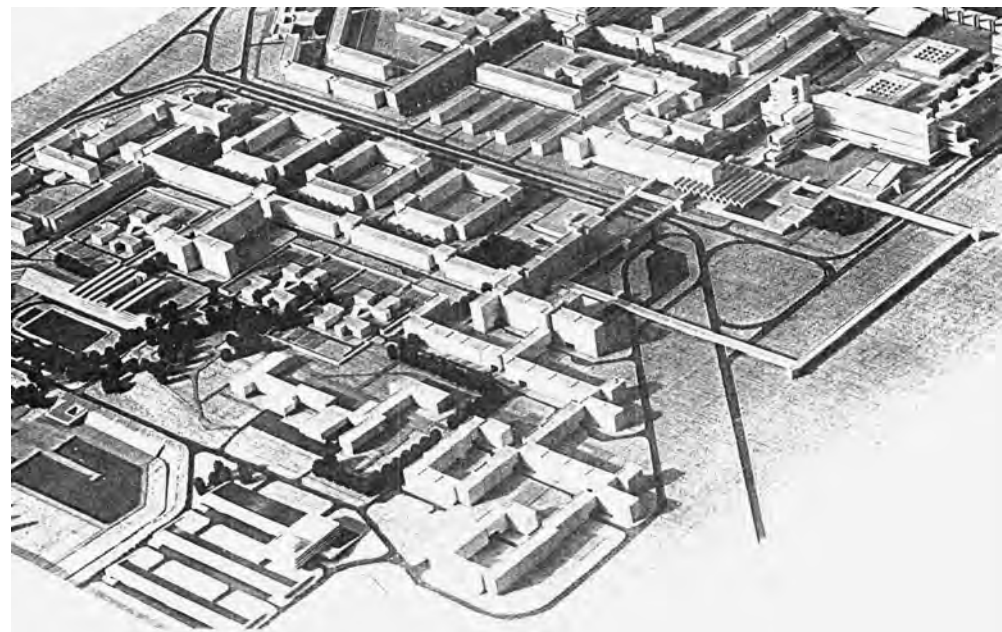
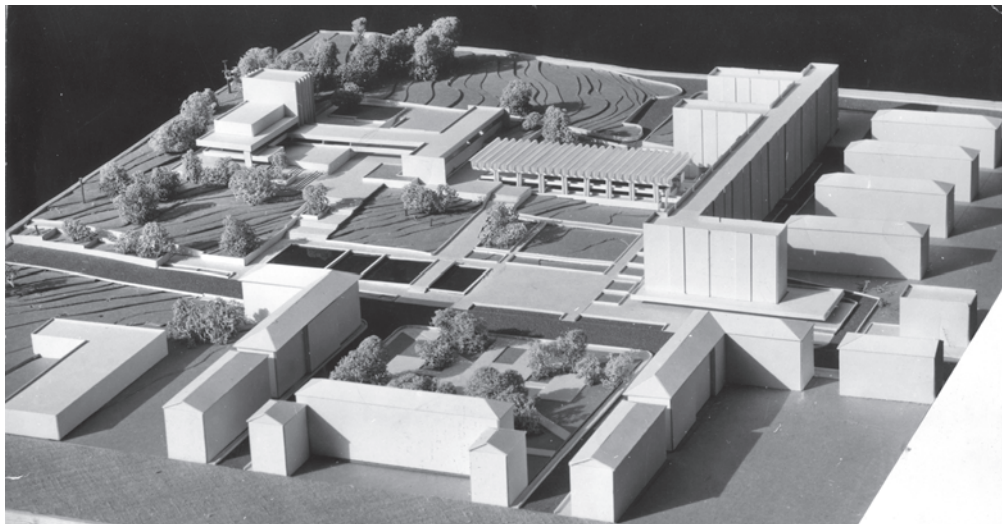
ПДП Северного жилого района в Байкальске, 1975 (арх. Л. Антипин, В. Бух);

ПДП жилого района Марата в Иркутске, 1978 г. (арх. Л. Антипин, В. Бух);

ПДП поселка Никола на Байкале, 1977 г. (арх. В. Бух, Л. Антипин);

гостиница «Сибсервис» в Иркутске, 1990 г. (арх. Л. Антипин, В. Шматков);

жилой поселок Авиазавода на 1 500 коттеджей в Иркутске с разработкой коттеджей, 1990 г. (арх. Л. Антипин, В. Шматков).



^ Иркутск. Площадь Конституции, комплексная застройка и благоустройство
генпроектировщик
Иркутскгражданпроект,
1977 г.
авторы Л. Антипин,
В. Павлов

^ 1-й и 4-й микрорайоны
Западного жилого района
Шелехова
генпроектировщик
Иркутскгражданпроект,
1965-1975 гг.
авторы Л. Антипин,
В. Аптекман, В. Бух,
В. Воронежский

< Черемхово. ПДП
Первомайского района
генпроектировщик
Иркутскгражданпроект,
1963 г.
авторы В. Воронежский
Л. Антипин