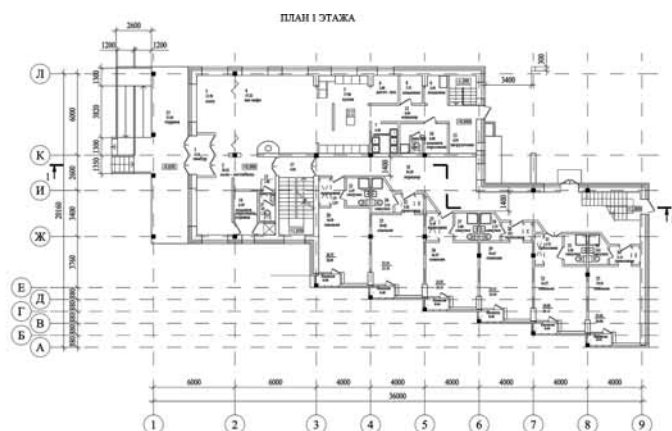
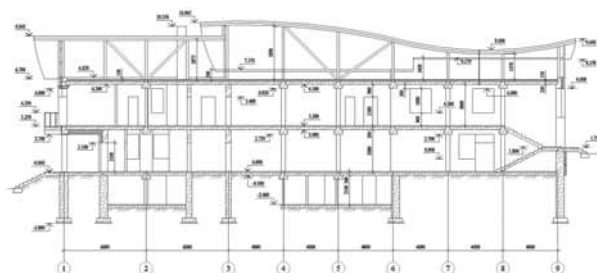




## Гостевой дом на Байкале в поселке Турка

авторский коллектив  
 В. В. Астраханцева  
 И. Е. Дружинина  
 инж. И. В. Макеев  
 3D графика Н. Шуляк



Проект гостевого дома разработан для частного заказчика, планирующего заниматься семейным бизнесом. Участок расположен в сельской местности Прибайкальского района в посёлке Турка. Панорама с глади воды о. Байкал на застройку, ярко выраженный рельеф местности и специфическая стеснённая форма участка (на 1-ю очередь строительства площадь участка 2240 м<sup>2</sup>) стали главными определяющими в архитектурной компоновке объекта.

Проектным решением предложена планировка здания в виде ступенчатой ритмической структуры. Из каждого номера открывается прекрасный вид на акваторию озера. Номера 1-го этажа имеют отдельные выходы на участок. Общая площадь здания 800 м<sup>2</sup>.

Объект предусмотрен компактным, с рациональным разделением жилой зоны от всех остальных помещений. Его мобильная планировочная схема позволяет несколько уменьшать или наращивать при необходимости объём здания за счёт количества номеров. На 1-м этаже в составе гостиничных помещений номера, холл, вестибюль, зона рецепции, трансформирующийся зал кафе с баром и камином, кухонный блок. На 2-м этаже в едином отсеке расположены помещения отдыха с банькой, помещения обслуживания и служебные помещения. Для проживания хозяев предусмотрен отдельный блок на 2-м этаже.

Все номера имеют альков, в которых размещаются чайные уголки. Площадь номеров от 16,40 до 28 м<sup>2</sup>.



Вместо окон – витражные стены из бескаркасного закалённого поляризованного стекла. Ограждения лоджий и балконов для лучшего обзора панорамы Байкала – из монолитного прозрачного поликарбоната.

Архитектурное и цветовое решение продиктовано стремлением создания стилистически выдержанного, вписанного в контекст уникальной природы камерного сооружения. Этому способствует широкое использование природных материалов: дерева, натурального камня. Приметой объекта стала пластичная, со смещением плоскостей «обтекающая» кровля, покрытая гибкой черепицей типа «Shinglas». Для придания лёгкости и своеобразия всему сооружению, под ней предусмотрены большие остеклённые плоскости фронтонов, за которыми – помещения универсального назначения.

Инженерное обеспечение предусмотрено в необходимом объёме с поэтапным подключением к новым магистральным сетям.

Организация въездной зоны обеспечивает доступ к главному входу в здание, где для людей с ограниченными возможностями предусмотрены пандусы, а со стороны дворового фасада – непосредственное их попадание в специально оборудованные на 1-м этаже номера.

Широкая прогулочная аллея, живописно поднимаясь вдоль фасадов вверх по рельефу к лесу, объединила в единую структуру все малые и большие площадки отдыха для разных категорий отдыхающих. Пространство перед главным входом, подчёркивая его парадность, решено приёмами регулярной планировки. Здесь голубые ели, вазоны с цветами, клумбы.

Хоззона полностью изолирована от жилых номеров. Здесь же предусмотрен подземный гараж на 2 автомобиля. Мощение аллеи допускает возможность проезда с доступом пожарной техники к каждому номеру.

На перспективу участок предполагается увеличить в обе стороны за счёт сноса соседних строений, что позволит не только разместить дополнительные подземные стоянки и спортплощадки для отдыхающих, но, главное, сохранить прилегающий к зданию зелёный массив.

**Виктория Астраханцева**

