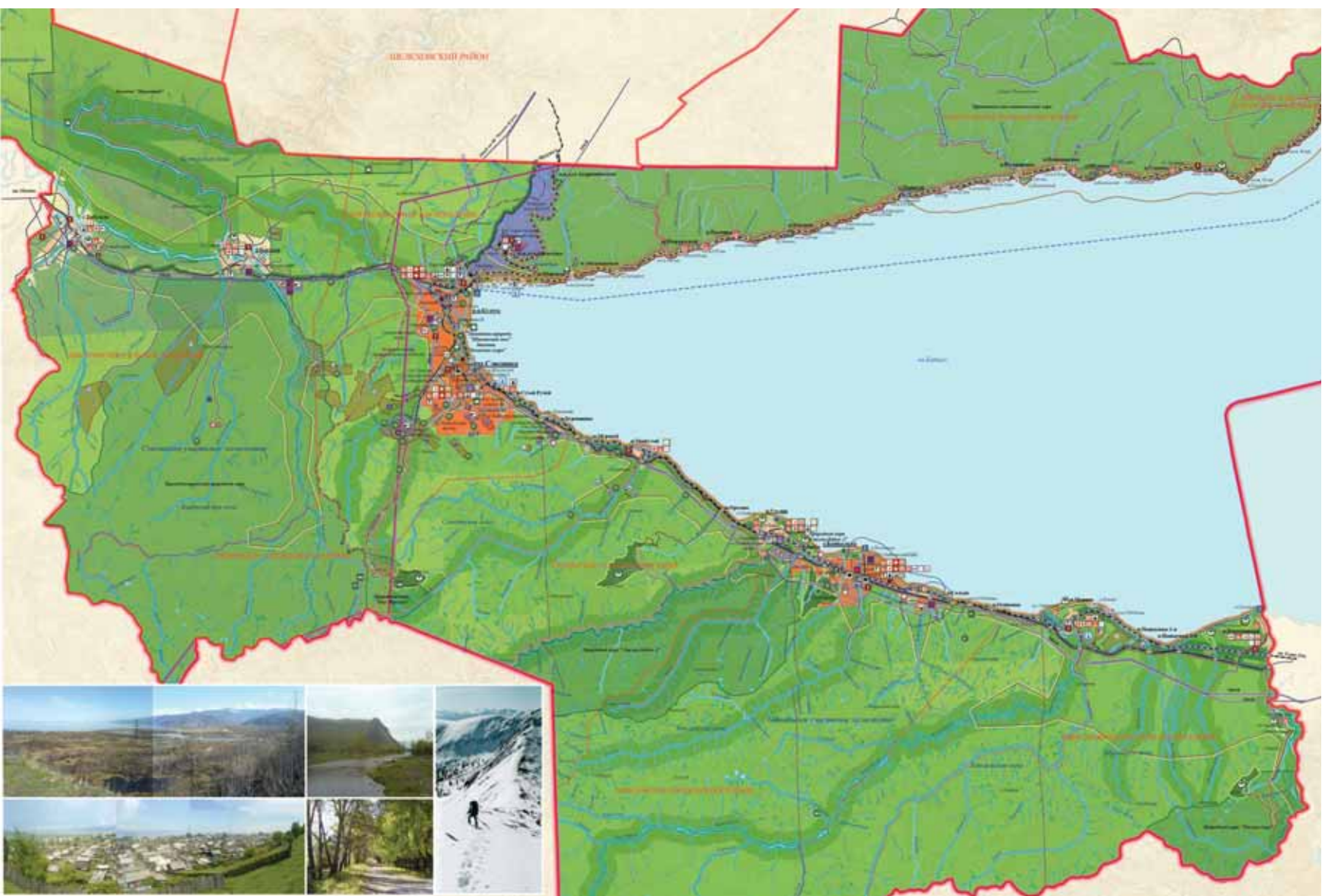
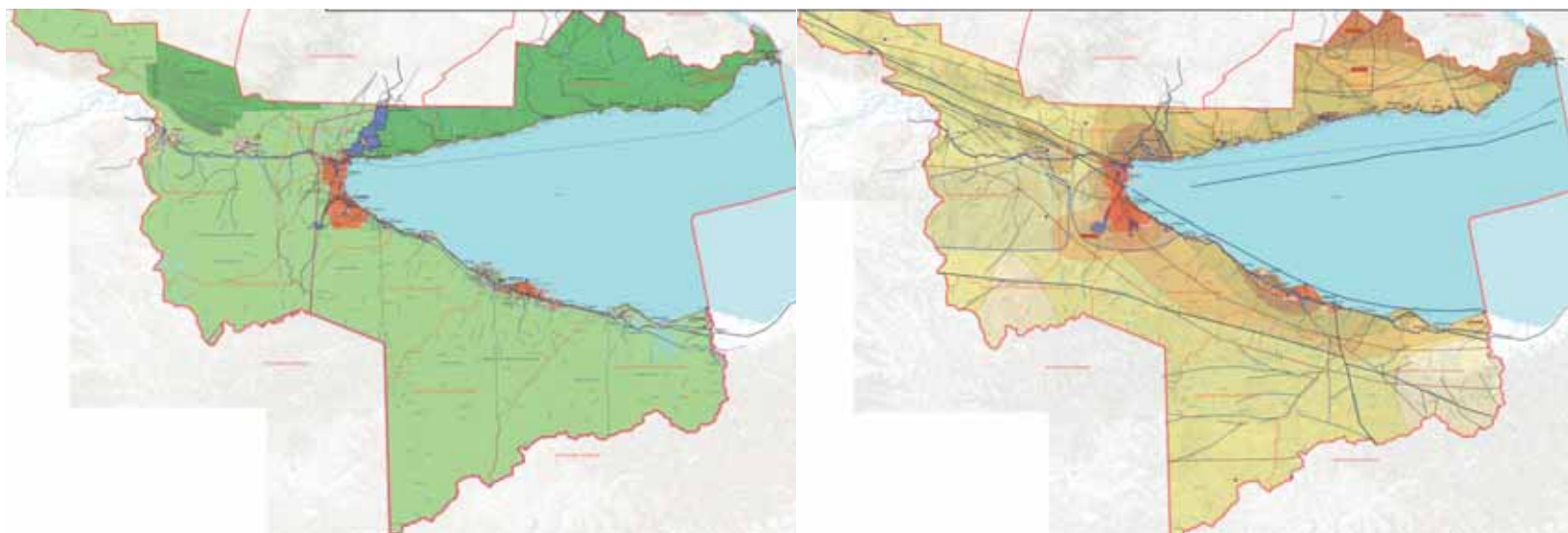


Схема территориального планирования муниципального образования Слюдянский район





В результате хозяйственной деятельности и освоения территории Слюдянского района возникают проблемы сохранения центральной экологической зоны Байкальской природной территории, поэтому вопросы качества и безопасности будущей среды жизнедеятельности на территории района, сохранение уникального природного объекта озера Байкал настоящим проектом ставятся на одно из первых мест.

Главная идея проекта – создание условий устойчивого развития территории района и обеспечение рационального использования территории района с учетом интересов населения.

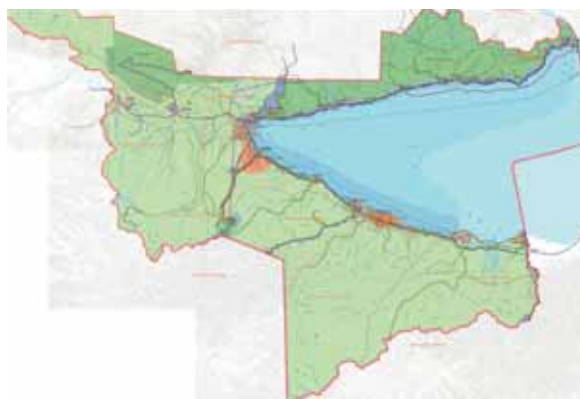
Целью территориального планирования должно стать обеспечение сбалансированного развития Слюдянского района. Это позволит избежать деградации территории района, нецелесообразного развития производственных территорий, превращения участков территорий, прилегающих к населенным пунктам в хаотично застроенные.

В условиях децентрализации власти настоящий проект должен обеспечить в перспективе территориальное устройство района как одно из составных элементов территории всей Иркутской области и устойчивое развитие территории района с учетом интересов трех составляющих территориального сообщества – власти, бизнеса и населения.

Главные экономические направления развития Слюдянского района рассматриваются в следующих секторах экономики:

1. Развитие промышленного сектора (основанное на дальнейшем освоении месторождений полезных ископаемых и создании производств по их добыче);
2. Развитие транспортного сектора (основанное на оптимизации технологий перевозочных процессов, модернизации и реконструкции, железных дорог, водного транспорта, автомобильных дорог федерального и местного значения);
3. Развитие рекреационно-обслуживающего сектора (предусматривающего развитие объектов туристско-рекреационной деятельности на территории района).

Именно эти стратегии в проекте рассматриваются на



перспективу, как наиболее инвестиционно привлекательные и инвестиционно активные.

В «Схеме» дается анализ существующих природных условий и ресурсов, выявляются экономический, социальный, ландшафтно-рекреационный потенциал района. Также определяются территории, благоприятные для использования по различному функциональному назначению (градостроительному, рекреационному, сельскохозяйственному); предлагается стратегия социально-экономического развития и развития транспортно-инженерной инфраструктуры (автодороги, транспорт, водоснабжение, канализация, отопление); рассматриваются экологические проблемы и пути их решения; даются предложения по планировочной организации и функциональному зонированию территории (расселение и развитие населенных мест, жилищное строительство, организация системы культурно-бытового обслуживания и отдыха, организация системы связи).

Проектом «Схема территориального планирования муниципального образования Слюдянский район» предусматривается освоение на период до 2025 года.

Проектом предлагается проведение ряда мероприятий, в результате которых будет достигаться основная цель – последовательное повышение качества жизни населения района и повышения его жизненного уровня.

Елена Хазыкова

↗ Схема развития транспортной инфраструктуры

↗ Схема ограничений, схема границ с особыми условиями использования территории

^ Схема использования территории

^ Схема ограничений, схема границ с особыми условиями использования территории

< Схема границ территории объектов культурного наследия, рекреации и туризма

авторский коллектив

Протасова Е. В.
Хазыкова Е. П.
Самосват Л. М.
Смирнов Н. В.

проектирование



ОАО ИРКУТСКГИПРОДОРНИИ