

Воркшопу предшествовала конференция «Иркутск – столица деревянного зодчества», прошедшая 27 мая в одном из памятников истории и культуры – в 130-м квартале. Место проведения было выбрано не случайно – филиал Иркутского областного краеведческого музея в 130 квартале как нельзя лучше передал дух мероприятия. Экспертами в области архитектуры, градостроительства и реставрации были представлены доклады по истории развития деревянного наследия Иркутска, методах его сохранения и восстановления. Прозвучал доклад о границах исторического поселения, прорабатываемым в настоящее время ОАО «ИркутскгипродорНИИ».

Завершил конференцию круглый стол, за которым прошло обсуждение проблем и перспектив развития исторического центра города Иркутска и границ исторического поселения.

Следующий этап Летней мастерской – Градостроительный воркшоп, прошел с 17 по 21 июня на базе научно-исследовательской лаборатории НИ ИрГТУ «Градостроительная школа». В нем принимали участие три команды, в состав которых вошли студенты ИАС ИрГТУ, специалисты проектных институтов и «мастера», приглашенные эксперты: Франклин ван дер ХУВЕН, Роттердам/ Нидерланды, технический университет Делфт / Факультет архитектуры, Доцент кафедры дизайна городской среды (урбанизм); Мария НАШОКИНА, Москва / Россия, член-корреспондент РААСН, доктор искусствоведения, кандидат архитектуры, член Союза Архитекторов РФ, Почетный архитектор РФ, Заместитель председателя Общества изучения русской усадьбы; Елена ГРИГОРЬЕВА, Москва, Иркутск/ Россия, член-корреспондент Российской академии архитектуры и строительных наук, лауреат Государственной премии РФ; Ольга СЕВАН, Москва / Россия, начальник отдела социокультурного развития регионов Российского института культурологии, член Союза архитекторов России, Международного совета ИКОМОС, Ассоциации европейских музеев под открытым небом.

И снова о дереве

С 17 по 22 июня 2013 года прошел градостроительный WORKSHOP «Деревянное наследие Иркутска: выработка концепции сохранения»

Напомним, что в 2010 году Министерство культуры Российской Федерации утвердило Список исторических поселений России, в который вошел 41 населенный пункт. Город Иркутск не только включен в этот список, но и претендует на звание столицы деревянного зодчества Сибири. В Иркутске более 1100 памятников истории и культуры различной категории охраны, из них около 700, то есть две трети, – уникальные деревянные дома, хозяйственные постройки XIX – начала XX веков. Сохранились не только отдельные стоящие старые деревянные постройки, но и целые массивы кварталов с ценной усадебной застройкой.

В 2012 году был принят федеральный закон, регулирующий деятельность в сфере сохранения культурного наследия и реконструкции исторических поселений. Но пока еще нет утвержденных предметов охраны и границ исторического поселения

Иркутска.

Определение предметов охраны и границ территории исторического поселения, с одной стороны, позволит сохранить исторический центр города и другие территории с ценной застройкой, с другой – даст возможность развиваться остальным районам города без ограничений и обременений, связанных с культурным наследием. Все микрорайоны советского периода – это территории, где нет исторической застройки.

Иркутск стал одним из первых городов России, где ведется работа по определению границ исторического поселения. По версии специалистов института ОАО «ИркутскгипродорНИИ», границы должны включать всю центральную часть города и фрагменты Куйбышевского, Октябрьского и Свердловского районов, примыкающие к центру, а также две локальные территории – Авиагородок (часть Иркутска-II) и плотину Иркутской ГЭС

с первым поселком.

Но вернемся к самому мероприятию. Во время WORKSHOPа была организована работа трех команд по выработке концепции сохранения деревянного наследия Иркутска. В отличие от зимних сессий Градостроительного университета, команды формировались не только из студентов и молодых специалистов, но и из профессионалов (спикеров, мастеров), что, безусловно, привело к более значимым результатам. В мероприятии участвовали российские и зарубежные эксперты в разных областях знаний – истории, изучения и сохранения наследия, архитектуры и градостроительства, культуры, социологии, предпринимательства, девелопмента.

Если проанализировать общие наработки команд, то можно выделить несколько основных выводов, сделанных участниками во время мероприятия. Принимая во внимание главную задачу – сохранение исторической





деревянной застройки центра города, – необходимо понимать, что:

Иркутск – исторический город;
Иркутск – деревянная столица Сибири;

Иркутск – исторически сложившийся центр социально-культурных и экономических коммуникаций.

Только при качественной работе по сохранению деревянной застройки результат будет привлекателен как для нас самих, так и для других иркутян, а также для гостей города.

Обобщив приведенные выше выводы, можно заключить, что Иркутску необходима специальная программа сохранения деревянного наследия в установленных границах исторического поселения, разработанная на основании утвержденной нормативной и проектной градостроительной документации. Реализация этой программы и утвержденной градостроительной документации с включенными в нее аспектами (инженерной, транспортной и социальной инфраструктурами) станет фундаментом для сохранения деревянного исторического наследия города.

Были предложены некоторые пути решения существующих ныне проблем:

- перенесение делового центра за пределы исторического центра города;
- постепенное вытеснение из центра массовой торговли и замена ее уникальной (брендовой, особенной);
- создание пешеходно- и вело-музейных маршрутов по городу;
- создание музейного квартала (№ 93) в границах бывших Солдатских

улиц и включение его в туристический маршрут;

- реконструкция ветхого жилья для разных социальных групп: студентов, молодых семей, многодетных семей, пожилых людей, людей с ограниченными возможностями;
- передача домов (объектов наследия) в аренду или собственность с готовой проектной документацией для их сохранения;
- создание общественных и коммерческих фондов для организации процесса реконструкции деревянной застройки.

Один из иркутских экспертов Константин Лидин в работе с командой В обратил внимание на то, что ключевым вопросом успешного развития территории исторического поселения является выработка четких правил пользования жилым деревянным домом усадебного типа в двух случаях: когда такой дом является памятником, и когда он является элементом среды. Также необходимо четкое определение, что же является объектом и предметом охраны в пределах исторического поселения.

Формулировки типа «общий облик», «исторически сложившийся образ» и т.д. не годятся из-за их расплывчатости.

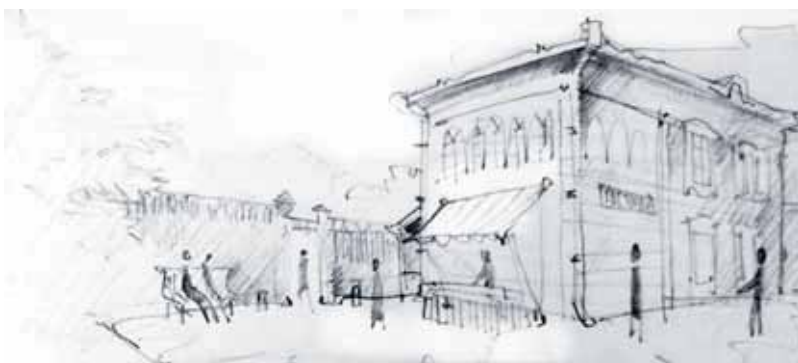
Наилучший вид использования деревянной усадебной застройки в центре Иркутска – это использование ее в качестве жилья. Однако в такой ситуации необходимо партнерство руководства города, бизнеса и жителей для создания комфортной среды проживания.

Как известно, развитие территории

(в том числе исторического поселения) опирается на три категории людей: туристов, временных и постоянных жителей. Основную массу временных жителей города составляют студенты многочисленных вузов Иркутска. Поэтому две основных категории жилья – временное (сдаваемое в аренду туристам или студентам) и постоянное – должны как можно меньше отличаться друг от друга по образу жизни в них и внешнему виду. Приезжающие в Иркутск туристы заинтересованы в «погружении» (инкультурации) внутрь традиционного образа жизни в деревянном доме. А деревянный дом, как любое живое существо, нуждается в заботе и внимании, иначе он болеет и умирает. Для дома, построенного из дерева, наибольшую опасность представляет угроза возгорания, поэтому для защиты от пожаров деревянный город должен быть разделен на небольшие фрагменты с брандмауэрами на границах. Также против стихийного распространения огня помогает обильное озеленение приусадебных участков и общественных пространств.

Было отмечено, что главная цель процесса реставрации, реконструкции исторической деревянной городской архитектуры имеет социально-культурный характер – сохранение объектов наследия – с одной стороны, и создание комфортной среды проживания – с другой. В этом аспекте привлечение инвесторов и совершенствование законодательства – задачи, способствующие достижению этой цели.

Учитывая, что основной массой



деревянной застройки города являются жилые дома, представляется необходимым и обязательным привлечение к процессу реконструкции самих жителей. Усложняющим фактором здесь является проживание в деревянных домах людей разного социального статуса и достатка, разных мотиваций в отношении исторической застройки, а также многообразие форм собственности.

Участники WORKSHOPа отметили, что требуется проведение социокультурных исследований, целями которых послужат:

- определение готовности жителей (как проживающих в центре города,

так и живущих в другом месте, но желающих жить в деревянном доме в центре) к восстановлению исторической застройки;

- выявление людей, готовых к участию в процессе;
- определение способов и форм поддержки таких инициатив (на основе государственно-частного партнерства).

Еще одним проблемным фактором выступает негативная социально-культурная среда, в некоторых случаях вызывающая необходимость создания условий для формирования добрососедских отношений. Возможна также организация «соседских клубов».

Не обошли стороной участники мероприятия и вопрос финансирования. Задача поиска инвесторов связана с необходимостью минимизировать сроки согласования, сделать прозрачными риски, связанные с затратами и ограничениями. Было предложено создание «паспорта возможностей» на объект с указанием охранных ограничений, регламентов, режимов содержания, требований к объекту-памятнику и списком возможных функций, как дополнение – варианты эскизных проектов приспособления при различных видах использования.

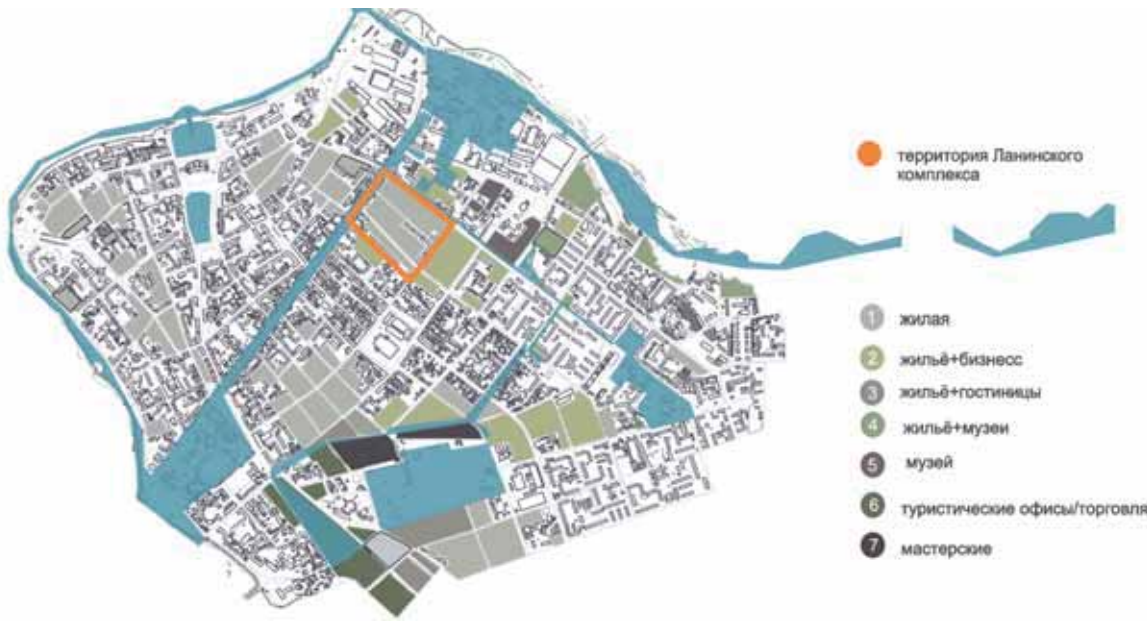
Наличие такого «паспорта» должно снимать необходимость согласования по большинству вопросов. Кроме этого, для участников реставрационно-реконструктивного процесса необходимы компенсационные мероприятия, налоговые льготы, финансовая поддержка из ресурса различных государственных программ, и, наоборот, для субъектов, не занимающихся реставрацией, но имеющих строительный или иной бизнес на территории исторического поселения, можно ввести финансовые отягощения.

Для положительного отношения к сохранению деревянного наследия Иркутска необходимо продвижение этого бренда и популяризация жизни в деревянном доме посредством публикации в различных СМИ, в т.ч. Интернете, в общественном транспорте, открытой (уличной) рекламе.

Чтобы воплотить указанные выше мероприятия в жизнь, необходимо привлечь разных специалистов, организовать их обучение, создать различные организационные формы их координации и совместной работы.

Следует сказать, что одним обсуждением вопросов сохранения деревянного зодчества Иркутска мероприятие не ограничилось. Во время WORKSHOPа каждой команде помимо





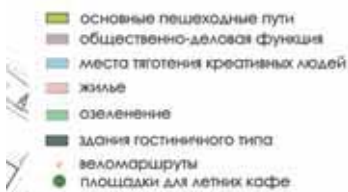
изучения проблем сохранения деревянной застройки и выработки каких-то рекомендаций было предложено детально рассмотреть конкретный

фрагмент города и разработать варианты его развития.

Команда «А»

предложила создать пешеходные маршруты, объединяющие социально-культурные объекты и различные зоны. Возникла идея улицы Подгорную сделать продолжением 130 квартала. Для этого в начале улицы расположить доходные дома, мастерские, постепенно переходящие в жилую, спокойную зону.

Что касается комплекса «Ланинский» (улицы Декабрьских Событий, Бабушкина, Карла



Либкнехта, Володарского), то историческая и современная парцелляция здесь зачастую совпадают. Участниками было предложено внутри кварталов оставить преобладающую в них жилую функцию построек. Недалеко от этих кварталов находятся объекты, привлекающие творческих людей, и на них было решено сделать основной акцент: создать на этой территории новые мастерские, филиалы музеев. По улице Бабушкина планировалось расположить ярмарки, летние кафе, т.е. создать своеобразный «Креативный бульвар».

Команда «Б»

рассмотрела территорию «Солдатской слободы» (улицы Богдана Хмельницкого, Киевская, Грязнова и Лапина от переулка Пионерский до улицы Тимирязева). Эти кварталы насыщены объектами культурного наследия регионального значения, основная часть которых располагается по улицам Грязнова и Богдана

команда «А»

эксперт команды

Александр Юрьевич ЛАДЕЙЩИКОВ
заместитель директора
Института архитектуры и
строительства НИ ИрГТУ

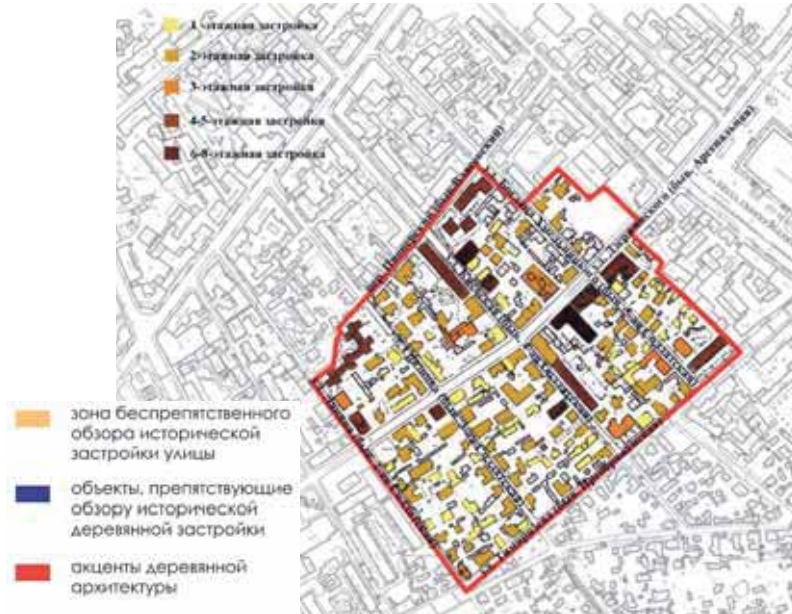
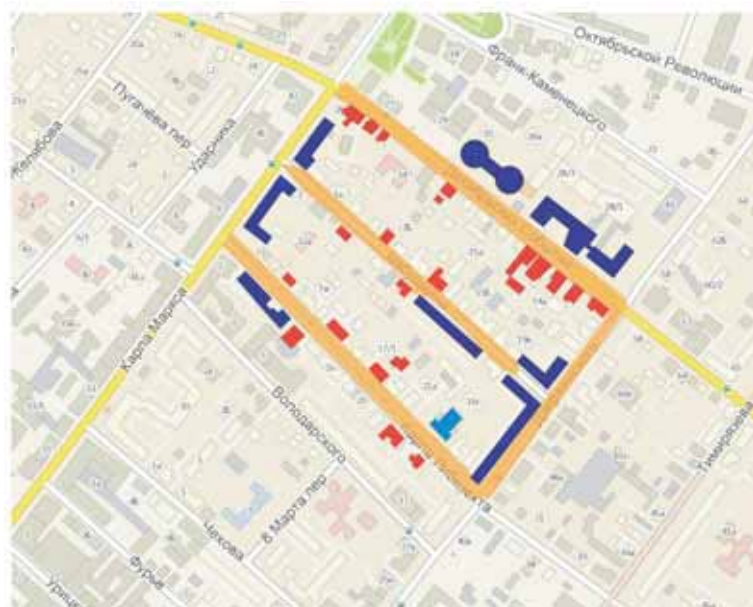
участники

Ян СОБОЛЕВСКИЙ
специалист ОАО
«ИркутскгипродорНИИ»

студенты НИ ИрГТУ
Дарья БЕЛООКАЯ
Дарья КРЕМЛЕВА
Павел ЯЩЕНКО
Юлиана ПОДНЕБЕСОВА

консультант команды

Дина САКОВА
главный специалист
Управления архитектуры и
градостроительства
Комитета по градостроительной политике
г. Иркутска



Команда «Б»
эксперт команды
 Мария Владимировна НАЦОКИНА (Москва)
 Член-корр. РААСН, доктор искусствоведения, кандидат архитектуры, член САР, почетный архитектор РФ, заместитель председателя Общества изучения русской усадьбы

участники
 Олеся Юрьевна КУЦАКОВА
 главный архитектор проектов ОАО «Иркутск-гипродорНИИ»
 Анастасия ОЗЕРОВА
 специалист ОАО «Иркутский Промстрой-проект»

студенты НИ ИрГТУ
 Алина МАРЬЯСОВА
 Алена БОБРЫШЕВА
консультант команды
 Костанд ПАПАНЯН, главный специалист
 Управления архитектуры и градостроительства
 Комитета по градостроительной политике
 г Иркутска

Хмельницкого. Именно эти улицы должны стать частью туристического маршрута, получившего название «Скрепка». Что касается коммерческой функции, то она больше тяготеет к улице Дзержинского, поэтому ее решили не включать в этот пешеходный маршрут. 93-й квартал было предложено сделать музейным, с жилой функцией в комплексе музея. Предприятия общепита планируется расположить по улице Киевской, на углу Грязнова и Тимирязева предполагается воссоздать Преображенскую церковь, а по улицам Киевской и Карла Маркса – комплекс гостиниц «Солдатская слобода». Церковь станет исторической доминантой, которой не хватает сейчас этому району.

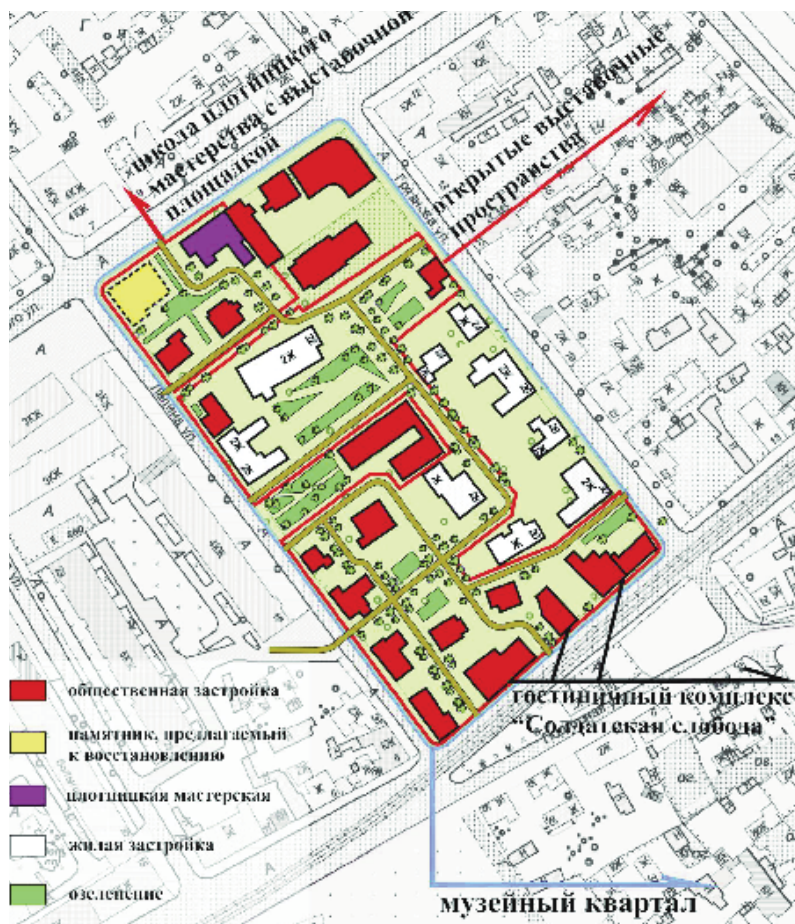
На основе зеленого каркаса и пешеходных троп было предложено создать экспериментальные общественные пространства. Для этого необходимо раскрыть потенциал внутренних дворовых площадей, привнести в них жизнь, создавая новые зеленые бульвары, используя горизонтальное и вертикальное озеленение.

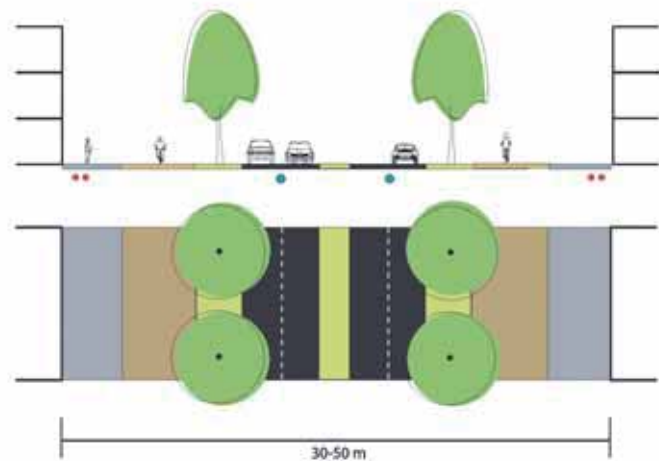
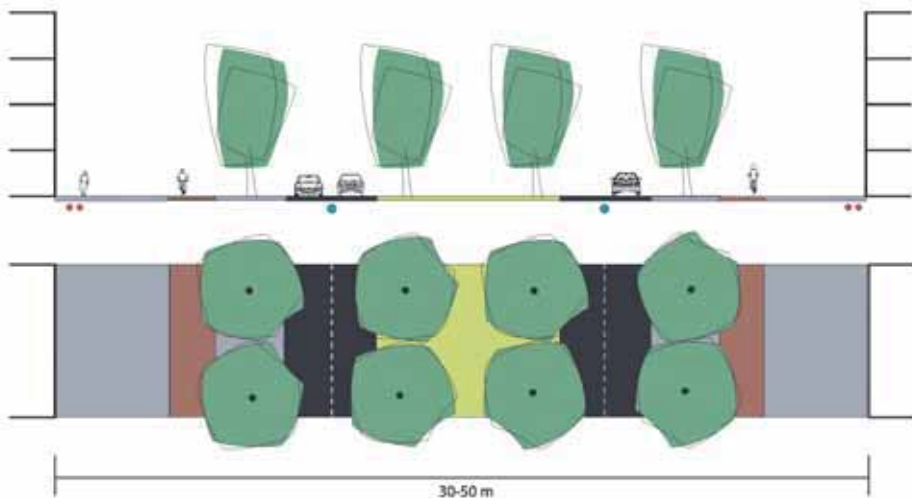
Также внутренние дворовые пространства можно превратить в выставочные и ярмарочные зоны.

Участники заметили, что на пересечении улиц Дзержинского и Лапина отсутствует угловое здание. У команды возникла идея создать там школу плотницкого мастерства, новое зда-

ние для которой и займет свободное место.

В результате всех этих мероприятий «Солдатская слобода» могла бы стать тем элементом исторической среды, который способствовал бы комфортному восприятию центра города.





Команда «В»

обратила внимание на то, что внутри деревянных кварталов существуют традиционные пешеходные пути. На данный момент они, как правило, не благоустроены, но, тем не менее, оттягивают часть пешеходного потока с насыщенных транспортом улиц города, раскрывая деревянные кварталы изнутри, привлекая внимание к различным ценным объектам деревянной архитектуры.

Улицу Тимирязева в границах Седова и Дек. Событий было предложено начать поэтапно превращать в «shares space». Это популярный термин для многих прогрессивных городов, он подразумевает пространство улицы, где приоритет отдается пешеходам, на втором месте стоит велосипед, и очень часто в этом «shares space» участвует трамвай. Улица Тимирязева могла бы стать объединяющей несколько исторических мест деревянной застройки, повышающей уровень комфортности передвижения людей по центру города.

Деревянные кварталы пронизаны зелеными насаждениями, выполняющими важную декоративную функцию, а также устраняющими диссонанс сомасштабности деревянной и современной застройки. Например, напротив Кружевного дома находится доминирующее здание советской эпохи – дом Бумеранг. Если посадить вдоль улицы Энгельса зеленую аллею, ситуация частично выправится. Легко решается проблема восстановления масштаба исторической улицы с помощью лиственных и хвойных пород дерева. Таких примеров в городе несколько, и один из них возник на

наших глазах – здание нового торгового центра в 130 квартале искажает масштаб застройки. Крупномерные деревья могли бы помочь сгладить возникший диссонанс хотя бы со стороны улицы 3 Июля. Общеизвестно, что сочетание лиственных и хвойных пород деревьев позволяет поддерживать масштаб пространства улиц, как летом, так и зимой.

Командой было представлено несколько вариантов использования деревянных памятников. Было предложено задействовать диаспорные сообщества, которые готовы, и могут поддерживать в хорошем состоянии деревянные здания, а также могут обеспечить реализацию общественной функции в исторических кварталах, организовывая там различные праздники и мероприятия. Интересным вариантом представляется совмещение жилой функции и предпринимательской. Осуществить этот замысел можно, предложив исторические объекты под семейный бизнес.

Нельзя забывать и о жилой функции. Необходимы социальные программы, ориентированные на молодежь, на творческие семьи, в том числе многодетные, поддержка государства и негосударственных фондов. Деревянная застройка может быть интересна и состоятельному классу, пример – реставрация дома по ул. Бабушкина, 12. Жилье в исторической среде может заинтересовать общественные организации, университеты (жилье для приглашенной профессуры), консульства, владельцев гостиничного бизнеса. По мнению коман-



ды, все это не происходит сейчас потому, что для этого необходимо пройти очень сложные запутанные процедуры согласования.

Команде в качестве фрагмента центра достался Желябовский комплекс. После тщательного анализа ситуации с центром города было предложено включить этот комплекс в единую систему общественных пространств, объединив Декабристский комплекс, улицу Бабушкина, Желябовский комплекс, и привести эту ось к новой набережной.

Рассмотрим этот маршрут подробнее. Сейчас улица Бабушкина от улицы Дзержинского до улицы Карла Маркса – это «тихий центр», фактически бульвар, в конце которого находится один из якорных культурных объектов – маленькая художественная галерея. Улица Бабушкина заканчивается небольшой площадью между кинотеатром «Пионер» и Домом офицеров, который скоро станет Дворцом молодежи. Эта площадь через симпатичную арку связана с улицей

Команда «В»

эксперт команды
Франк ван дер ХОВЕН
(Роттердам) (Нидерланды)
Доцент кафедры дизайна городской среды, факультет архитектуры технического университета Делфт
Елена ГРИГОРЬЕВА
член-корреспондент РААСН, вице-президент САР

участники

Екатерина ЩЕРБАКОВА
специалист Научно-исследовательской и проектно-реставрационной мастерской «Традиция»
студенты НИ ИрГТУ
Анастасия КУРТИШ
Екатерина МАТЕЛЬ

консультант команды
Кирилл ВОРОБЬЕВ
ведущий специалист
Управления архитектуры и градостроительства
Комитета по градостроительной политике
г Иркутска

Ударника. Проход здесь несколько загроможден, но эта проблема легко решается. Далее через арку можно выйти на территорию Желябовского комплекса, здесь всего две тихих улицы – Ударника и Пугачева. Обе эти улицы являются частью новой пешеходной оси. Все остальные улицы Желябовского комплекса перегружены транспортом, и в ближайшее время это, к сожалению, трудно изменить. Именно по этой причине здесь особенно важно сделать отдельную ось для пешеходного движения, разделить транспорт и людей. Дойдя до улицы Желябова по переулку Пугачева, мы ищем выход к уже

совсем близкой набережной. Двигаясь к перекрестку улиц Рабочей и Декабрьских Событий, можно аккуратно пройти между усадьбами. Та сторона квартала, которая выходит на перекресток улиц Декабрьских Событий и Некрасова со стороны Желябовского комплекса, сейчас имеет совершенно неприглядный вид, там пустырь и руины каменного здания. Команда предлагает к перекрестку выйти небольшим сквером, пройдя через который можно спокойно добраться до Московских ворот, где расположена остановка речного трамвайчика.

Все презентации и наработки команд переданы в городскую администрацию. Будем надеяться, что это поможет чиновникам понять, что же делать с деревянным наследием города, и принять целевую программу «Историческое поселение "Иркутск"».

Татьяна Анненкова

В материале использованы фрагменты презентаций команд, а также доклад, подготовленный А.К. Чертиловым (пилот Летней Проектной Мастерской-2013,

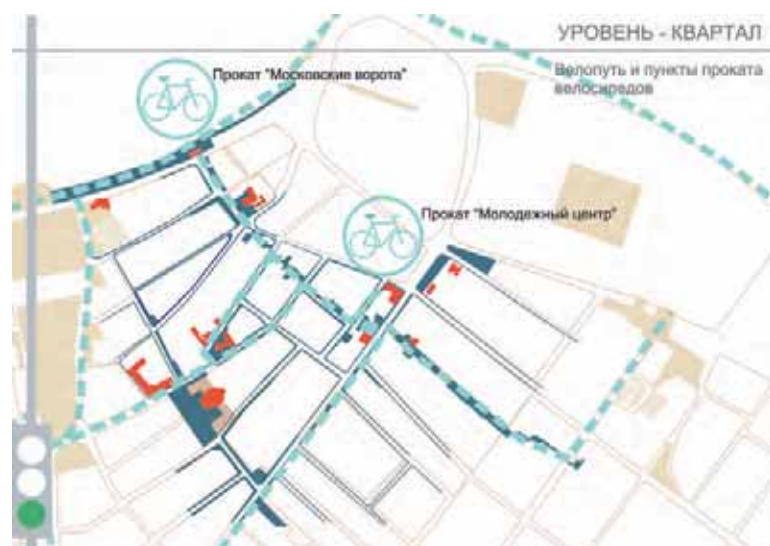


Все презентации и наработки команд переданы в городскую администрацию. Будем надеяться, что это поможет чиновникам понять, что же делать с деревянным наследием города, и принять целевую программу «Историческое поселение "Иркутск"».

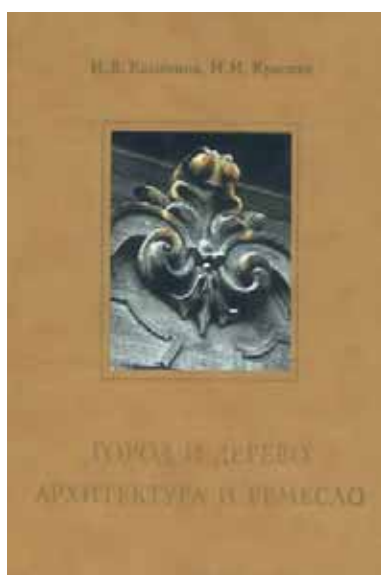
Татьяна Анненкова

В материале использованы фрагменты презентаций команд, а также доклад, подготовленный А.К. Чертиловым (пилот Летней Проектной Мастерской-2013,

научный руководитель Лаборатории архитектурного наследия ИргТУ) для администрации города Иркутска и Агентства развития памятников.



Тридцать лет и полтора года



Во всех частях земного шара имеются свои, даже иногда очень любопытные, другие части.

Козьма Прутков

Уже три месяца я не выпускаю из рук книгу, которую впервые увидела на фестивале «Зодчество Восточной Сибири–2013». Роскошно изданная, иллюстрированная более чем тысячей фотографий, включающая огромный массив архивных документов, чертежи, графические материалы деталей и фрагментов фасадов деревянных

домов, она открывает бесконечное разнообразие иркутской деревянной застройки. Даже профессиональные архитекторы, великолепно знающие город, рассматривая издание, не могли удержаться от удивленных возгласов: «А это где же?». Издание завершило осуществленное авторами более чем тридцатилетнее накопление, описание и систематизацию материала.

Книга начинается с краткой истории деревянного домостроения. Но эти страницы – лишь введение в главную тему. Я бы ее назвала так: «деревянная застройка глазами горожан». Главный предмет страстного интереса авторов – фасады, декор, фронтоны, балконы, карнизы, окна, наличники, ставни. В-общем, все особенности, которые можно увидеть, проходя мимо усадеб. Рассмотренные словно через увеличительное стекло, все эти архитектурные элементы приобретают в глазах читателя и горожанина неожиданную ценность. И если фотографии наличников можно было увидеть в разных альбомах и подарочных изданиях, посвященных истории Иркутска, то ставни, любовно отснятые и описанные, темой исследования стали впервые. Даже такая, казалось бы, мелкая тема, как закрытые и открытые ставни и разница в композиции фасадов, возникающая в дневное и ночное время, не прошли мимо внимания авторов.

Систематическое описание элементов декора – не единственная цель авторов. Ими выделены этапы развития деревянной застройки в городе, написаны отдельные главы по архитектурным формам, а текст дополняется великолепными фотографиями, чертежами, выполненными по объемам, копиями исторических документов и фотографий.

Книга полностью соответствует названию: кроме материала по фасадам и декору, в ней обстоятельно описаны история лесопилен, материалы и инструменты строительства, в том числе и музейные экспонаты.

Тема, которая меня крайне интересовала – это отношение профессиональных архитекторов к деревянной застройке. Вывод авторов о том, что деревянная архитектура – плод профессионального творчества, который потом укоренился в непрофессиональной застройке – представляется и обоснованным, и перспективным.

Иногда казалось, что слишком подробный анализ мелких деталей затрудняют восприятие. Но у книги есть и скрытый подтекст, она – как список потерь, возникших за время ее написания. Многих домов уже нет, а другие пришли в столь плачевное состояние, что становятся обидно. Поистине, что имеем – не храним...

Марина Ткачева