

## Люциану Федоровичу Антипину – 80 лет



Рисунок Сергея Алексеева

*В 1960-е годы молодые выпускники Ленинградской, Киевской, Новосибирской и Московской архитектурных школ приехали в Сибирь строить новые города. Социальный оптимизм того периода укреплял веру молодых архитекторов в преобразующую силу градостроительных и архитектурных идей. Их усилиями и амбициями и была создана замечательная архитектура, которая по праву стала визитной карточкой Иркутска 1970–1980-х. Их энергией и стараниями была сформирована иркутская архитектурная школа: по инициативе Д. Ф. Дмитриевского и при непосредственном участии архитекторов-практиков Л. Ф. Антипина, М. Я. Ашихминой, В. Ф. Буха, В. К. Нечитайло, В. А. Павлова, В. Е. Суханова и др. в Иркутском политехническом институте (ныне Национальный исследовательский Иркутский государственный технический университет) в 1973 году открылась специальность «архитектура».*

Не могу писать об этом человеке отстраненно. Слишком большую роль он сыграл в моей профессиональной судьбе и слишком много впечатлений от общения с ним тесно переплетены с моими личными переживаниями и размышлениями. Слова о нем тут же вызывают внутреннюю реакцию, которая факты его биографии смешивает с моим, уже немалым, профессиональным и жизненным опытом.

Люциан Федорович Антипин – коренной сибиряк. Он родился в небольшом в те времена городишке Киренске, который расположен вдали от цивилизации – от крупных городов, от обжитой зоны Трансиба, от театров, музеев и университетов. Он находится на длинном острове в верховьях реки Лены, в месте впадения в нее горной реки Киренги. В те годы это был великолепный по исторической деревянной архитектуре, редкий по функции – «монопрофильный», как сказали бы сегодня, город, потому что вся мужская часть его населения и до революции, и в 1930-е годы, когда появился на свет Люциан, работала исключительно на реке. Летом – капитанами, боцманами, матросами... – они ходили по Лене до самого Северного Ледовитого океана. А кому не доставалось «водной» работы, трудился в доках: строили суда, ремонтировали их, красили, отделявали и т. п. Навигация делила жизнь на две части – активную (летом в городе оставались одни женщины) и пассивную (зимой шла подготовка к следующему сезону). Свообразным был быт – «сельско-городской», повсеместно распространенный в провинциальной

России. В домах усадебного типа горожане вели крестьянский образ жизни: держали коров, свиней, домашнюю птицу, возделывали сад и огород, с которых в основном и питались.

Большинство домов Киренска было одинакового типа: с каменным цокольным этажом, в котором находились торговые лавки, складские помещения и ремесленные мастерские, и деревянным жилым вторым этажом. Искусно украшенные фасадной резьбой, она создавали удивительный мир красоты, ухоженности и уюта. Дом деда Люциана Федоровича представлял собой настоящее родовое гнездо. Он делился на две половины, в одной из которых проживала семья деда, а в другой семья бабушкиного брата. И сейчас, по прошествии многих лет, Люциан Федорович с нежностью вспоминает планировку и обустройство этого дома, который представлял собой замкнутое каре, образованное хозяйственными двухэтажными дворовыми постройками, предназначенными для живности и хранения хозяйственной утвари. Весь двор был улан такими же толстенными деревянными плахами, как и пол в самом доме. Более того, даже в коровнике скотина, как обычно, стояла не на земле, в навозе, а на точно таком же деревянном настиле.

Может быть, именно это с детства впитанное Люцианом Федоровичем обаяние исторической среды традиционного сибирского города переросло в зрелые годы в осознание ценности исторической деревянной застройки. 50 лет подряд Люциан Федорович с фотоаппаратом в руках

Родился в 1932 году в городе Киренске Иркутской области. В 1957 году окончил Новосибирский инженерно-строительный институт по специальности «архитектура». Прошел курсы повышения квалификации в Госстрое РСФСР (1970) и на кафедре градостроительства Московского архитектурного института (1975). Обучался на семинаре по проектированию жилья в Вильнюсе, Литва (1974).

В 1957–1963 годах работал архитектором в институте «Гипросельэлектро». С 1963-го по 1984 год – в институте «Иркутскгражданпроект», главный архитектор проектов. С 1973-го по 1984 год совмещал проектную работу с преподаванием на архитектурном факультете Иркутского политехнического института. В 1984–2001 годах – доцент кафедры архитектурного проектирования Иркутского государственного технического университета. Специализируется в градостроительстве и проектировании объектов медицинского назначения. Автор большого числа проектов и реализованных построек.

Член Союза архитекторов с 1967 года.

Председатель правления Иркутской организации Союза архитекторов в 1976–1979 годах.

Имеет награды: медаль «За доблестный труд в ознаменование 100-летия со дня рождения В. И. Ленина» (1970), орден «Знак Почета» (1974), медаль Союза архитекторов России «За преданность содружеству зодчих» (2000).

v Жилая застройка Байкальска. Арх. Л. Ф. Антипин



обходил городские закоулки Иркутска, запечатлевая уходящие под напором новой застройки старые дома и усадьбы. Эта страсть захватила и нас, его студентов, и через всю свою творческую биографию мы пронесли преклонение перед культурой обживания городской среды, воплощенной в образах деревянного Иркутска.

История обретения мальчиком из сибирской глубинки нетипичного имени и влияние этого имени на жизнь – весьма любопытна. Семья деда дружила с семьей сыльных поляков. Причем дружба и обаяние польской культуры были настолько сильными, что под влиянием этих чувств ему и его младшему брату дали очень необычные для сибирской глубинки имена – Люциан и Вальдемар. Но если Вальдемару удалось легко русифицировать свое имя, превратившись во Владимира, то Люциан нес свое имя и через насмешки в детстве, и через удивление в юности, и через путаницу в документах в зрелом возрасте. Но имя не предопределило его культурные пристрастия: польской культурой он так никогда и не заинтересовался: видимо, оттолкнули детские издевательства сверстников над его чужеземным именем.

Мы, студенты первого набора специальности «архитектура», пришедшие в Иркутский политехнический институт в 1973 году, сразу попали под влияние Люциана Федоровича, который преподавал нам главный предмет – архитектурное проектирование. Мы своих учителей боготворили. В те годы это было обычное явление – испытывать глубокий пиетет перед тем, кто дарит тебе свой сокровенный профессиональный опыт и личностное знание. Небольшого роста, невероятно терпеливый, с добрыми глазами, он обладал железной волей и силой убеждения. И при этом отличался очень мягким и тихим голосом, который он никогда не повышал, несмотря на всю нашу недисциплинированность и глупость. Он терпеливо разъяснял суть профессионального ремесла и демонстрировал способность самоотжествляться с объектом проектирования.

В школе Люциан Федорович учился легко и без напряжения. Только с химией и английским был не в ладах. Но, несмотря на это, окончил школу с медалью – первый медалист: до него никто в школе подобной высокой награды никогда не получал. Учитель истории называл его Цицероном за то, что он, даже не выучив урок, мог насочинять красивый и убедительный ответ – «заболтать тему».

Может быть, это прозвище, а может быть, то, что причиной «легких» ответов была не болтливость, а начитанность, приве-

## Основные проекты и постройки

Проекты планировок центральных усадеб совхозов Иркутской области (арх. Л. Антипин)

Проекты планировок и рабочие чертежи застройки поселков, переносимых из зоны затопления Братской ГЭС (арх. Л. Антипин)

Технический проект и рабочие чертежи экспериментально-показательного поселка Никольск Иркутской области (арх. Л. Антипин)

ПДП Восточного района г. Шелехова, Иркутской области (арх. В. Воронежский, Л. Антипин)

Застройка микрорайона «Звездочка» в Иркутске (арх. Л. Антипин)

Застройка главной городской площади в Шелехове, деловой центр города (арх. В. Воронежский, Л. Антипин)

Генеральный план г. Байкальска, Иркутской области (арх. В. Бух, Л. Антипин)

Переработка проекта и разработка интерьеров спортивного комплекса с плавательным бассейном Сосновской экспедиции в Иркутске (арх. Л. Антипин)

Терапевтический корпус Иркутской городской больницы (арх. Л. Антипин)

Поликлиника на 1 200 посещений в день в Шелехове (арх. Л. Антипин)

Комплекс Иркутской психиатрической больницы на 600 коек (арх. Л. Антипин, инж. А. Зверева)

Пригородный железнодорожный вокзал на 400 пассажиров в Иркутске (арх. В. Нечитайло, Л. Антипин)

Проект застройки микрорайона № 4 в Шелехове (арх. Л. Антипин, В. Бух)

ПДП Северного жилого района в Байкальске (арх. В. Бух, Л. Антипин)

Жилые дома из блок-секций в микрорайоне «Звездочка» в Иркутске (арх. В. Аптекман, Л. Антипин)

ПДП жилого района Марата в Иркутске (арх. Л. Антипин, С. Петров)

Микрорайон Топкинский в Куйбышевском районе Иркутска (арх. В. Бух, Л. Антипин)

ПДП поселка Никола на Байкале (арх. В. Бух, Л. Антипин)

Застройка площади Конституции в Иркутске (арх. Л. Антипин, В. Павлов)

Спортивный комплекс в Байкальске, Иркутской области (арх. В. Павлов, Л. Антипин, Л. Сбродов)

Дом для ветеранов войны и труда в Иркутске (арх. Л. Антипин, О. Бесседин)

Дом для ветеранов труда в Шелехове (арх. Л. Шарыгина, Л. Антипин)

Пристрой к производственному зданию по ул. Урицкого в Иркутске (арх. О. Бесседин, Л. Антипин)

Всесоюзный центр хирургии в Иркутске, эскизный проект (арх. Г. Вязунова, Л. Антипин)

Группа жилых домов переменной этажности с элементами обслуживания для профессорско-преподавательского состава ИПИ (арх. Л. Антипин)

Гостиница «Сибсервис» в Иркутске (арх. Л. Антипин, В. Шматков)

Жилой поселок Авиазавода на 1 500 коттеджей в Иркутске с разработкой коттеджей (арх. В. Шматков, Л. Антипин)

2-этажный 4-комнатный коттедж в поселке Боково Иркутской области (арх. Л. Антипин)

Парковая зона в поселке авиазавода в Иркутске, эскизный проект (арх. Л. Антипин)

Дворец правосудия в Ангарске, конкурсный проект (арх. В. Шматков, Л. Антипин)

Гостиница на 15 мест с реконструкцией существующих построек на 137 км КБЖД (арх. Л. Антипин, В. Шматков)

Храм Св. Апостолов Петра и Павла в Шелехове, конкурсный проект (арх. В. Шматков, Л. Антипин, В. Федорин)

Административно-производственное здание ОАО «Универсал» по ул. Франк-Каменецкого в Иркутске (арх. Л. Антипин)

Усадьба кинолога в поселке Молодежный Иркутской области с разработкой коттеджа и гостиничного комплекса (арх. Л. Антипин)

Застройка квартала по ул. Чехова в Иркутске жилыми домами по индивидуальным проектам (арх. Л. Антипин)



^ Байкальск. Проект детальной планировки Северного жилого р-на, 1975 г.

Главный арх. проекта Л. Ф. Антипин, авторы В. Ф. Бух, Л. Ф. Антипин

ли к тому, что и в юношеские, и в зрелые годы Люциан Федорович был нарочито сдержан в речах: говорил сжато, емко, немногословно, исчерпывающе точно и понятно.

Его дед был краснодеревщиком, работал на судоремонтном заводе, обустроивал суда изнутри – настилал палубы, отделывал каюты. Эту специальность передал ему его отец – прадед Люциана Федоровича. Почти все мужчины в роду были речниками. Выбор профессии отцом Люциана стал очень нетрадиционным для клана речников: он избрал профессию учителя. И этот решение резко повлияло на остальных членов семьи – дядя и тетушки Люциана Федоровича, все его братья и сестры стали учителями. И Люциан Федорович когда пришло время, так же как когда-то его отец, решительно и резко изменил профессиональную ориентацию рода, хотя родители предпринимали серьезные попытки к тому, чтобы сделать его учителем. Все его родственники, в частности родной брат и две сестры, пошли по стопам отца и стали учителями. А он пошел своим жизненным путем. По его стопам пошла и его дочь Катя, которая закончила архитектурный факультет Иркутского государственного технического университета и сегодня работает архитектором, проектируя по всему миру.

Родовая причастность к учительству проявилась позднее, когда Люциан Федорович, вместе с другими иркутскими архитекторами-практиками, принял на свои плечи нелегкий груз развертывания системы подготовки архитекторов для Восточной Сибири в стенах Иркутского политех-

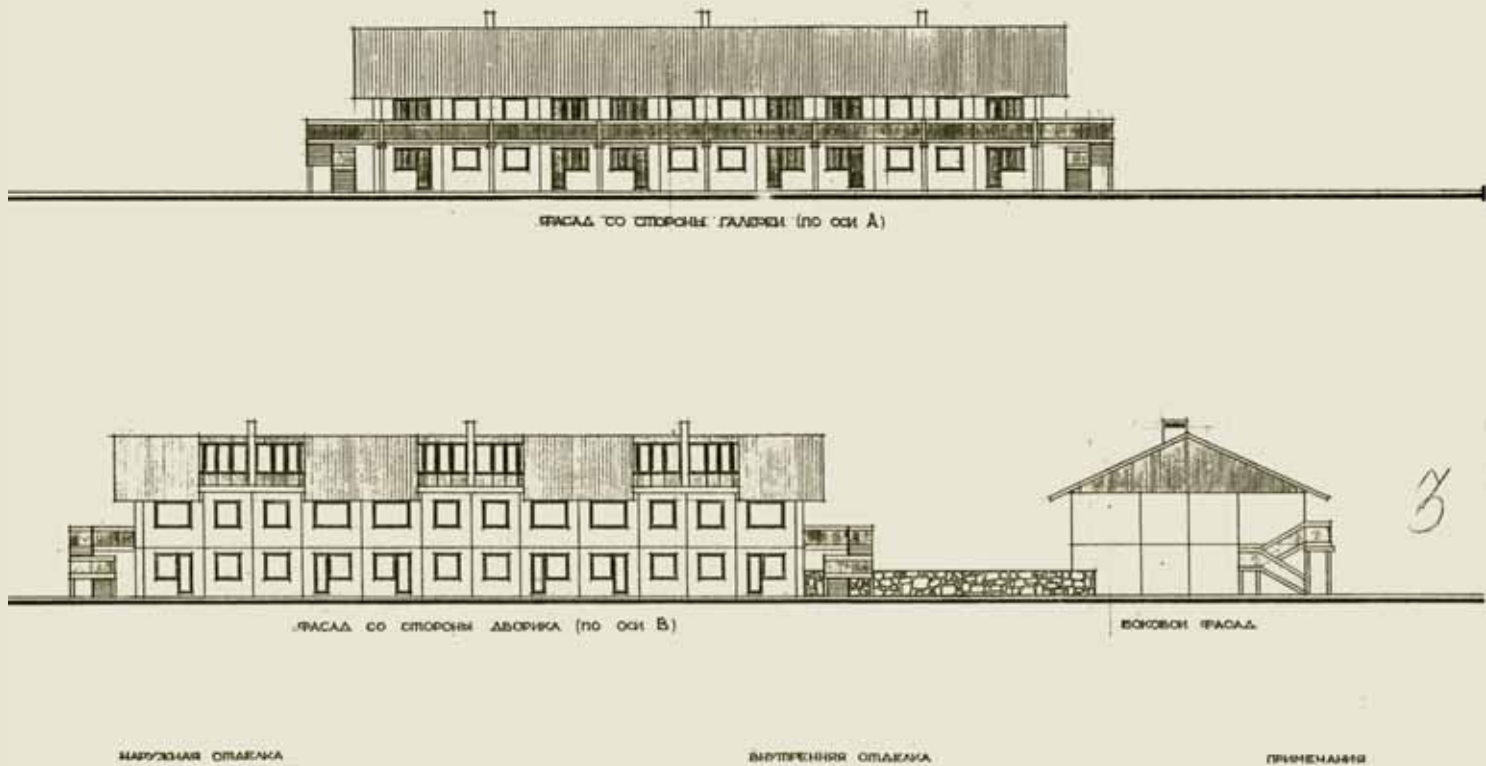
нического института.

А впервые внимание мальчика к архитектуре и строительству было привлечено тем, что его отец занимался чертежами. Дело в том, что в школах, расположенных в глубинке, учителей в те годы (как, впрочем, и сейчас) хронически не хватало. И человек с высшим или средним педагогическим образованием вынужден был вести несколько предметов: преподавать их попросту было некому. Отец Люциана Федоровича тоже вел несколько предметов, в том числе, помимо русского языка и литературы, еще и черчение. Люциан Федорович вспоминает тот острый интерес, который вдруг охватил его: «Отец чертил на миллиметровке и меня завораживала эта метрическая разграфленность плоскости и четкие то ровные, то криволинейные линии, появляющиеся на ней. Готовальня же представлялась чудесным, волшебным аппаратом для таинственного производства загадочных непонятных изображений».

С раннего детства впитанное от отца и деда качество истинного «ремесленничества» в формировании и обустройстве среды обитания – дома, двора, комнаты, лодки, чертежа – Люциан Федорович позднее превратил в осознанное основание своей профессиональной деятельности. Все его проекты отличались какой-то превеличенной щепетильностью в отношении к пространству, материалу, деталям. Он любовно прорисовывал планы и фасады на наших наивных студенческих эскизах, вживаясь в те образы будущего сооружения, которые мы, первокурсники, неумело

пытались раскрыть в своих клазурах и набросках. Он переливал в нас во время своих консультаций способность не только пространственно представлять себе то, что мы рисовали в плоскости листа, но и прочувствованно относиться к вещам, которые для нас были в то время совсем непонятны: раскрытие во внешней форме сооружения характера работы конструкции, подчеркивание фактурой строительных и отделочных материалов тектоники постройки, обретение способности к тактильному ощущению и переживанию материала или воображаемому ощущению освещенности и цвета в реальном объекте, существующем пока на бумаге в виде изображения.

В институт, в первый год после окончания школы, Люциан Федорович не попал: в Казачинске в этот год были сильные пожары, и самолеты до конца июля вообще не летали, а другого способа добраться до Иркутска не было. О строительном институте ему, проходившему военно-призывную комиссию, рассказал военком, он спрашивал юношей, кто кем хочет быть и давал житейские советы. Рисовать же Люциан Федорович любил с детства. И с первого класса постоянно оформлял стенгазеты и мастерства в этом деле он достиг к концу войны: зубным порошком, разведенным молоком, лихо писал транспаранты. И даже делал на этом свой первый детский бизнес. Потому что за плакаты и транспаранты ему платили. Платили натурой – конфетами и папиросами. Курильщиком он так и не стал, а вот сладкоежкой (он признает-



ся в этом с милым смущением) – да. В то время, почти в каждом доме, на огороде, были мини-плантации табака, который растили, сушили, рубили специальными сечками, превращая в махорку, шили мешочки, паковали и отправляли на фронт. Ну и курили, естественно, все и вся.

Люциан Федорович приехал в Иркутск фактически уже после окончания приема документов в вузы. Его дядя, живший в Иркутске, чтобы для юноши год не пропал зря, повел его договариваться о поступлении в пединститут. А по дороге в пединститут они зашли в оказавшийся на пути другой институт – горный. Дядя поговорил с руководством, и Люциана, в виде исключения, как медалиста, согласились принять на учебу, но при условии сдачи экзамена, который он, опять же как медалист, сдавать не должен был. Экзамен он сдал с легкостью и был зачислен на специальность «Обогащение полезных ископаемых», а не на «Горную электротехнику», к которой больше всего тяготел. Может быть, поэтому, учеба ему не нравилась, так как ведущим предметом на этой специальности была химия, с которой он еще в школе не слишком дружил.

Дождавшись лета, Люциан поехал в Новосибирск поступать в Строительный институт на архитектора. Сходил несколько раз на подготовительные занятия по рисунку и в конце концов успешно сдал профильные экзамены. Он вспоминает: «В нашей группе из 24 человек было 12 медалистов. В корпусе, который отдали архитектурному институту, во время войны размещался оптикомеха-

нический завод. Он постепенно переезжал в другое здание, но к тому времени, как началась учеба, на двух этажах еще продолжали стучать станки, и только позднее весь корпус отдали под институт».

На первом курсе у Люциана Федоровича не пошла математика, а он обязан был сдать ее на хорошо или отлично, так как без этого не получил бы стипендию. Обычная стипендия была 320 рублей, а повышенная, при условии наличия отличных оценок, т. е. с одной-двумя четверками, – 440. Эта стипендия позволяла ему жить, правда, без изысков, но зато самостоятельно, не прося у родителей финансовой помощи. Поэтому, начиная с первого курса и до последнего, он упирался и упирался в учебу и в итоге каждый год получал повышенную стипендию.

Жизнь периодически преподносила ему серьезные испытания. Причем начиная еще с того возраста, когда от него ничего не зависело. В те годы его отец, окончивший педагогическое училище, был направлен на работу в еще более отдаленное от цивилизации место – за 250 км от Киренска, вверх по течению реки Киренги, в поселок Казачинск. Люциану в тот момент был всего лишь один год, и, конечно же, он ничего не помнит. Но впоследствии о том путешествии ему часто рассказывала мать – переживая случившееся вновь и вновь, потому что на том пути, вверх по реке, история его жизни могла закончиться, так особенно и не начавшись.

Киренга – типичная сибирская горная река – быстрая, стремительная, своенравная и очень холодная. Этим

она сильно отличается от Лены, которая в месте впадения в нее Киренги течет уже широко, степенно и вальяжно. Если от Казачинска до Киренска можно было спуститься вниз по Киренге на лодке за один световой день, то подняться от Киренска до Казачинска вверх по течению возможно было лишь за неделю. Причем это была трудная физическая работа, так как подвесных моторов в те времена еще не было и плыть нужно было против течения, вдоль берега, по мелководью, отталкиваясь от дна шестом.

Для этого, кстати, и лодки нужны были особые: их делали из огромного бревна тополя, который выдалбливали изнутри, потом наливали в него воду и кипятили ее, распаривая древесину, которую постепенно растягивали вширь все более длинными распорками, пока не получали корпус необходимой ширины. Тополь использовали потому, что смолевые породы деревьев для такой технологии изготовления лодки из единого бревна, не подходили, а все остальные не имели нужного диаметра ствола. В результате получалась вертлявая плоскодонная лодочка, легко реагировавшая на усилия направлявшего ее человека с шестом на корме. Она была фактически одноразовой, так как при неизбежных пробоях и временных заплатках (при условии последующего смоления), выдерживала, как правило, не больше двух-трех сезонов. Впоследствии, уже подростком, Люциан все свои школьные каникулы проводил в Киренске у бабушек с дедушками (их было у него два полных «комплекта»), и он ежегодно

^ Байкальск. Группа жилых домов из блок-секций по индивидуальному проекту в микрорайоне «Д», 1977–1980 гг.

Член авторского коллектива Л. Ф. Антипин, авторы В. А. Павлов, Л. Ф. Антипин



^ Проект застройки пл. Конституции в Иркутске

Архитекторы  
В. А. Павлов  
Л. Ф. Антипин  
В. И. Колпиков

путешествовал с отцом на точно таких же лодочках туда и обратно. До сих пор он с ностальгией вспоминает, какими опасными и трудными, но одновременно пленительно красивыми и захватывающе интересными были эти путешествия.

На такой лодочке и отправились родители с малышом на руках на новое место жительства. На лодке вверх по реке, потому что в те годы ни автомобильного, ни железнодорожного сообщения между Киренском и Казачинском не было, а небольшие самолеты Ан-2 начали летать много позднее, во время войны. К слову сказать, во время войны аэропорт Киренска сильно перестроили для того, чтобы он мог принимать перегоняемые из Америки военные самолеты: по ленд-лизу страна принимала «летающие крепости». Люциан Федорович, уже третьеклассник (в это время он вновь жил в Киренске, у бабушки), влезал на крышу дома и заворожено смотрел, как тяжело и невероятно медленно ползут по небу эти, почему-то казавшиеся иссиня черными, гигантские самолеты. В Киренске самолеты дозаправлялись, их экипажи отдыхали, а потом они также противоестественно медленно взлетали и уплывали куда-то туда, где шла далекая и страшная война.

Так вот, разыгравшаяся во время переезда драма состояла в том, что пещера, в которой родители с младенцем остановились в одну из ночей, вдруг стала стремительно заполняться водой, и проснувшись отцу с матерью пришлось, бросив поклажу, спешно покидать свое временное пристанище, подныривая с годовалым

ребенком на руках под низкий свод уже захлестнутого водой входа.

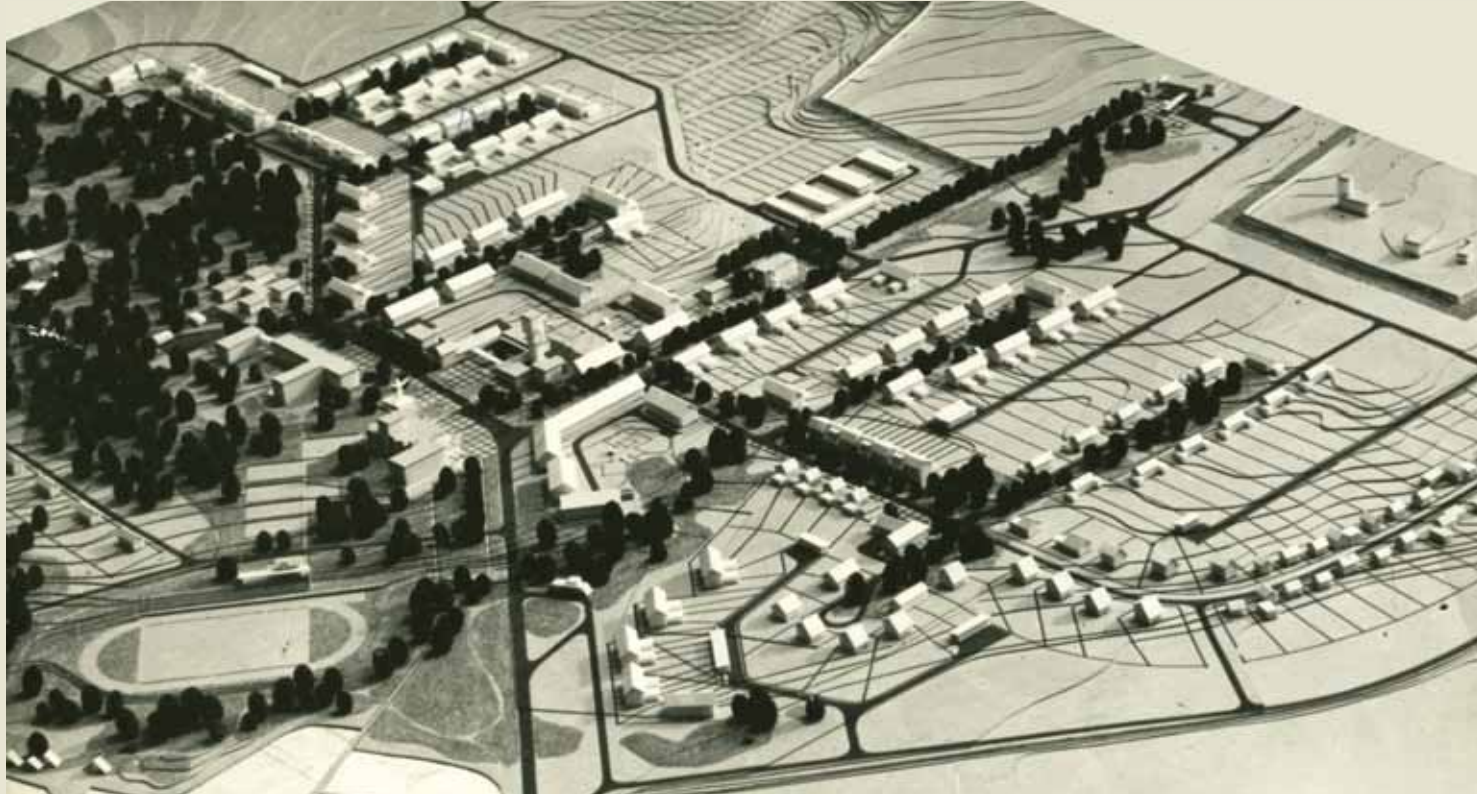
Никто не знает, как плетется на Небесах нить судьбы. Но полагаю, что когда человек проходит невредимым ситуацию, в которой он должен был с неизбежностью погибнуть, – это неспроста.

Второе серьезное испытание поджидало Люциана Федоровича в юности, когда он учился на третьем курсе института. В 1953 году он потерял слух. Внезапно и полностью. Сначала на одно ухо, а через три дня на второе. Его отправили в Москву, в Боткинский институт, где обследовали и поставили в очередь на операцию. А так как ни времени, ни денег у него не было, ему пришлось вернуться в Новосибирск, где он учился на архитектора, без операции и решать серьезный жизненный вопрос «что делать?». Учиться он не мог, так как ничего не слышал, а учебников в то время было мало, и студенты учились только благодаря лекциям. Поэтому строгость, с которой преподаватели проверяли ведение конспектов, и ответственность, с которой студенты их писали, были чрезвычайными. Преподаватели каждый день поименно отмечали присутствие студентов на лекциях и требовали от них в обязательном порядке записывания материала лекционного курса. Занятия Люциан и так никогда не пропускал. А имитировать конспектирование приспособился ловко: садился на заднюю парту и старательно писал. Но, естественно, не текущую лекцию, которую он не слышал, а предыдущую по этому или какому-нибудь другому предмету, переписывая чей-либо конспект с

отставанием на сутки или двое. На семинарах преподаватели, зная его беду, специально говорили громче, помогая понять смысл происходящего.

Уверен, от учителя ученику передается что-то больше, чем просто знания. Что-то метафизически личностное впитал от Люциана Федоровича и я. После окончания аспирантуры, став преподавателем, я неоднократно ловил себя на том, что испытываю раздражение, сталкиваясь с нежеланием студентов внимательно и вдумчиво слушать лекции или работать над проектом, столь же самоотверженно и углубленно, как от них этого требовал я. И тут же гасил в себе это чувство, вспоминая, как Люциан Федорович проникновенно и сочувственно обсуждал с нами наши наивные эскизы. А он, наверное, вспоминал своих преподавателей, сострадавших его недугом и сделавших все от них зависящее, чтобы он закончил вуз. А я вспоминал его – человека, который никогда не упрекал, никогда не ругал, а всегда переживал неудачи своих учеников как свои собственные. Причем переживал искренне, и чувствовалось, даже еще более глубоко, нежели мы сами. И это вразумляло много лучше любых назиданий. Наверное, именно таким образом и тянется через годы и даже столетия линия преемственности в трансляции душевности.

При каждодневной поддержке сокурсников и преподавателей институт Люциан Федорович закончил. И сразу поехал в Москву, где его все-таки прооперировали. И неудачно: на прооперированное ухо он оглох на



всю жизнь. Через несколько лет он снова поехал на операцию уже на втором ухе, и эта прошла успешно. Но в результате всех этих перипетий, по его словам, у него испортился характер. «Если раньше я был очень общительным, компанейским, общественно активным, то теперь стал нелюдим», – признается Люциан Федорович.

Господи, сколько же человеческой доброты ты дал этому человеку, если, будучи «нелюдимым» и с «испорченным характером», он все время был невероятно отзывчивым, невысказанно терпимым к глупостям тех, кого он по истечении многих лет учил сам. Он, по несколько раз, если это было нужно для студенческого понимания, спокойно и терпеливо объяснял нам смысл того проектного действия, которому мы должны были научиться, стараясь найти наиболее точные слова и понятные примеры...

После окончания института у него было на выбор два места распределения – Златоуст и Иркутск.

Он выбрал Иркутск: ближе к дому. Распределился в проектный институт «Гипросельэлектро», который занимался электрификацией сельских районов. В обычной текущей работе института архитекторы были не нужны, но в это время институту была поручена работа по переселению людей из зоны затопления Братской ГЭС. Нужно было проектировать новые поселки, куда срочно перемещать людей. Для Люциана Федоровича, как для любого молодого человека, начинающего в те годы свой самостоятельный профессиональный путь, эта работа была так же интересна, как легендарная целина. И

он с радостью согласился пойти работать в Гипросельэлектро. Три года, в течение которых по существовавшим тогда правилам обязательного прикрепления выпускников вузов к месту работы он не мог поменять место распределения, Люциан Федорович занимался проектированием новых поселений. И проектирование, и срок обязательного прикрепления к месту работы закончились одновременно.

Он стал свободен и устремился было в европейскую часть страны. Так поступало большинство его однокурсников – молодых специалистов, которые после отработки срока распределения разъезжались кто куда – в Казахстан, Молдавию, Украину, Белоруссию, Ленинград и прочие города. А некоторые даже поступали в аспирантуру. Кстати, и ему на втором году отработки пришло приглашение поступить в аспирантуру в Москве на специальность «градостроительство». Он поразмыслил и написал заявление. Его даже отпустили в работы для сдачи экзаменов. Клаузуры он нарисовал неплохо, а вот на экзамене по английскому его слух его сильно подвел – он провалился: получил двойку.

Итак, когда срок его обязательной отработки в Гипросельэлектро подошел к концу и он собрался поменять место работы и жительства, руководство института, чтобы мотивировать его остаться, дало ему квартиру. Это была невероятная удача в те годы – получить квартиру. Редких счастливых постигало подобное везение. Естественно, после получения квартиры Люциан Федорович не мог бросить институт из моральных соображений – такой уж он человек, хотя формаль-

но имел на это все права. Он остался в Гипросельэлектро и проработал в нем еще три года. Работы для него как архитектора не было. И чтобы загрузить его – единственного архитектора в институте, работу искали специально. Нашли замечательную тему – целинные поселки в Читинской области, в районе Забайкальска, которые ему и было поручено проектировать. Он с коллегами ездил выбирал площадки, решал прямо на месте технические проблемы: где брать артезианскую воду, как решать вопросы канализования и т. п. Бескрайние степи, населения мало, растительность скудная, вода из скважин, колючая проволока, граница... Впечатлений хватало.

Он вспоминает: «Спрашиваю у местного руководства, как у вас решается канализация. Отвечают: видишь, вот недалеко распадок между сопок, до него доводим коллектор и бросаем, все по этому распадочку течет в китайскую сторону. А там они все это старательно подгребают и утаскивают в качестве удобрения к себе на поля – на свои огороды, выращивают на них замечательную морковь и капустку, и нам же потом продают...» Такое вот международное партнерство.

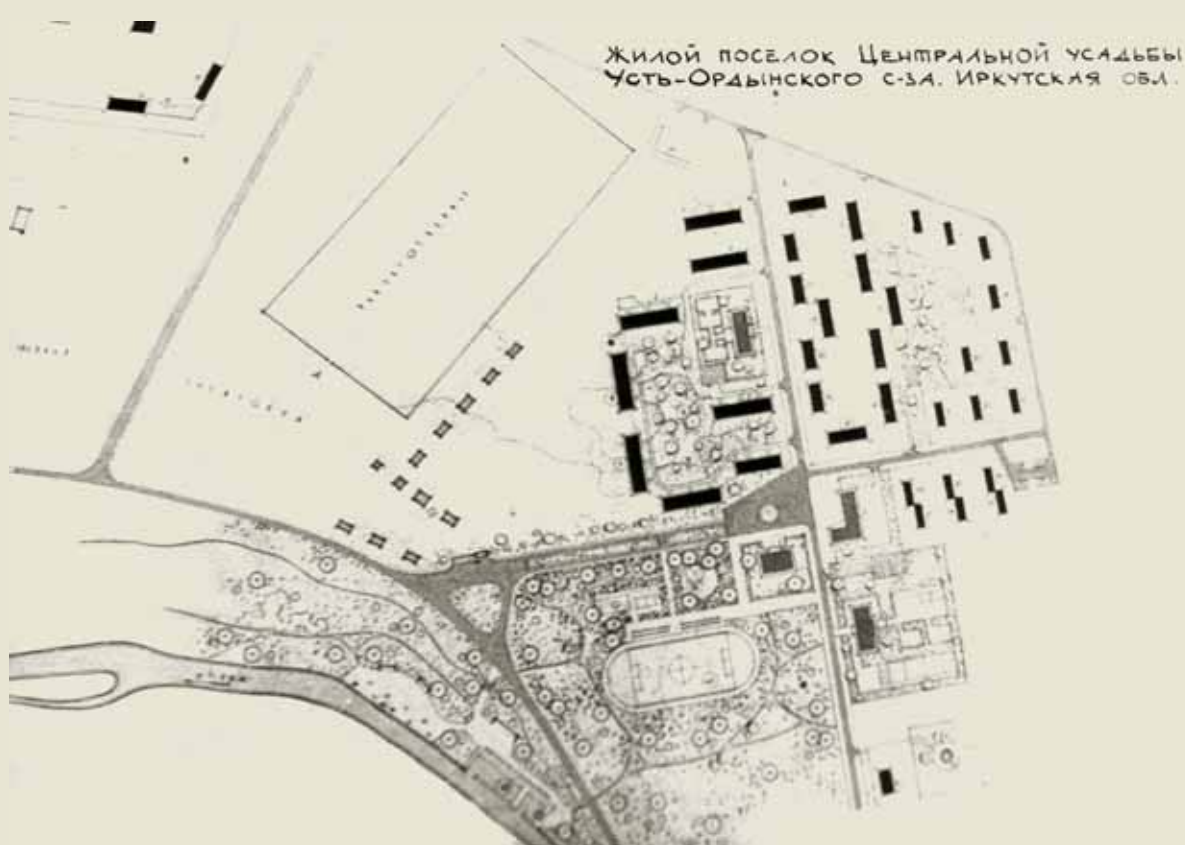
В это время в Иркутске активно функционировал проектный институт «Горстройпроект», куда молодыми специалистами приехали из европейской части страны такие известные сегодня архитекторы, как Бух, Нечволодов, Чимерис. Через некоторое время Горстройпроект был реорганизован в Иркутскгражданпроект. Эта реорганизация была следствием

^ Пос. Никольск Иркутской обл. Технический проект и рабочие чертежи экспериментально-показательного поселка.

Автор, главный архитектор проекта Л. Ф. Антипин

> Жилой поселок  
Центральной усадьбы  
Усть-Ордынского совхоза  
Иркутской обл.  
Гипросельэлектро, 1962 г.

ГАП Л. Ф. Антипин,  
авторы  
арх. Л. Ф. Антипин,  
инж. Лаптева



решения о реструктуризации общегосударственной системы гражданского проектирования: из всех ведомственных проектных институтов вынули отделы жилого и общественного проектирования и слили воедино вместе с соответствующими Облпроектами. Люцион Федорович перешел на работу в Горстройпроект в августе 1963 года. Разместился институт в здании, где сегодня располагается конференцзал иркутской мэрии. Сидели все вместе: сметчики, электрики, архитекторы – в одном большом зале. Только секретный отдел был выделен в особое помещение. В институте было много людей, отправленных в Сибирь по распределению. Рядом работали Крупская, Воронежский, Аптекман, Рассадина, Пхор и другие. Рабочее место Люциана Федоровича было на сцене, откуда он прекрасно видел весь зал. «Однажды, раздается вопль, и Лена Рассадина с криком бросается, сметая на своем пути стулья, к дверям, где стоит высокий симпатичный тоненький парень, которому она с восторгом кидается на шею, – это был Володя Павлов. Лена, оказывается, тоже закончила Академию живописи, ваяния и зодчества в Ленинграде, только на год или на два раньше и с Павловым была хорошо знакома. А моя встреча с Владимиром Бухом произошла таким образом. Когда я еще работал в Гипросельэлектро, то в 1962–1963 годах проектировал в соответствии с тогдашними постановлениями партии и правительства сельские поселки с пятиэтажными панельными домами ...»

Здесь необходима историческая справка для тех, кто не застал совет-

ского строя или не помнит событий давних лет. В 1960–1970-е годы советская власть взяла курс на концентрацию сельского населения в центральных поселках. Политическим следствием этого решения стало разделение деревень на «перспективные» и «неперспективные». В 1975 году число последних составляло 85%. В некоторых областях, например в Кировской, за три года 1770 деревень было переселено во вновь созданные поселения так называемого городского типа. Планировка «перспективных» деревень должна была осуществляться по генпланам, которые оказывались слепками с городских планов. Новые деревни состояли из геометрически расчерченных участков земли, прямолинейных улиц, безликих трех- и пятиэтажных домов, обязательного центра с сельсоветом, клубом, магазином, почтовым отделением, отделением милиции и т. п. Работать сельчане должны были на «индустриальных сельскохозяйственных предприятиях». Правда, на практике, автоматизированные агропредприятия: механизированные фермы, зерновые элеваторы и овощехранилища – возникали далеко не повсюду. Но при этом считалось, что огороды работникам «сельской промышленности» не нужны. Они и не были предусмотрены планами застройки. «...В районах наибольшей депопуляции, с большим количеством неперспективных деревень... население и скот «сгоняли» в центральные усадьбы, где для них строили панельные многоэтажки – частично за счет государства, а частично на средства госпредприятий, которые все равно получали для этого

строительства государственные дотации»<sup>1</sup>.

Время выявило очевидное несоответствие этой государственной политики реальному менталитету и способу существования сельского жителя: кварталы многоэтажек, куда переселились жители «неперспективных» деревень, «тут же обрастали крошечными огородиками, сначала на самозахваченных землях, потом – на планомерно выделяемых властями клочках земли. Самозащищались скотными дворами со стогами сена: без домашней скотины люди не способны были прокормить себя на небольшую сельскую зарплату. Попытки вынести огороды за пределы села вызвали недовольство: люди хотели жить рядом с огородом и следить, чтобы урожай не собрал кто-то другой, а также подле себя держать скот, который требовал ежедневного присмотра. Люди тут же, рядом с панельными пятиэтажками, в которых жили, строили ледники и погреба, так как отсутствие в многоквартирных домах складских помещений полностью разрушало традиционный крестьянский уклад жизни, в котором самостоятельно заготовленные осенью продуктовые запасы на зиму являются неотъемлемой составляющей домашнего хозяйства. «Частное хозяйство воспроизводилось вновь и вновь – в самых невероятных условиях... практика внедрения городского жилья в сельской местности достигла апогея в 1970-х и впоследствии была свернута»<sup>2</sup>.

Люцион Федорович вспоминает: «Меня за проектирование сельских поселков с застройкой пятиэтажными домами сильно ругал Б. М. Кербель –

1. Нефедова Т. Г., Пэллот Дж. Неизвестное сельское хозяйство, или Зачем нужна корова? М.: Новое издательство, 2006. С. 24. (Новая история).

2. Там же. С. 24.



< Совхоз Байторский Эхирит-Булагатского р-на Иркутской области. Гипросельэлектро, 1961 г.

авторы  
арх. Л. Ф. Антипин,  
инж. Лаптева

в те годы главный архитектор области. Я и сам был согласен с тем, что эта политика способна лишь навредить, сломав привычные формы уклада жизни сельского жителя, не создав полноценной среды обитания в многоэтажных панельных «агропоселках городского типа». Но спорить с политикой партии или не подчиняться прямым распоряжениям начальства о предписываемых типах застройки было в те времена невозможно. Борис Михайлович Кербель постановления партии и правительства вслух не критиковал. Он критиковал архитекторов – невольных исполнителей этих постановлений. Это единственное, что он мог реально сделать. Ругая архитекторов за то, что они ничего не понимают и поэтому проектируют многоквартирную 3-, 4-, 5-этажную застройку в агропоселке, он отказывался согласовывать проекты. Ну, раз не подписал, второй, а потом на согласование со мной стал ходить секретарь партбюро нашего проектного института, и проекты начали согласовываться... Кстати, эта ситуация была одной из причин, побудивших меня покинуть стены Гипросельэлектро. Я понимал всю глупость подобной государственной политики, потому что лично встречался с жителями, обсуждавшими предлагаемые им проекты поселений, а они спрашивали: «А где у меня будет огород, а где будет свинарник или курятник? Я что, должен бегать с пятого этажа, таскать еду для свиней или куриц, сваренную на той же плите, где готовлю еду для семьи?» Я с детства прекрасно знаком и с сельским бытом, и с городским, и с «сель-

ско-городским» и прекрасно понимал кардинальные отличия между этими очень разными укладами жизни, хозяйства и менталитетами. Проекты, которые от меня требовало начальство, я делал через силу, преодолевая свои убеждения и свое понимание. Старался, конечно, свести к минимуму присутствие «городского типа жилья», например в центральной части поселка «собирал» соцкультбыт в дно здания: школу объединял с детским садиком, в одном Доме культуры компоновал и библиотеку, и милицию, и отделение связи, и аптеку. Получался компактный небольшой общественный центр, рядом с которым размещал всего несколько штук 4-, 5-этажных домов, а всю остальную застройку проектировал с индивидуальными, блокированными домами с присущими участками, на основе сохранения существующих улиц, лишь с прирезкой нескольких новых. И Б. М. Кербель меня в конце концов даже похвалил: «Молодец, нашел-таки компромиссное решение».

Эти проекты агропоселений, как было положено, подвергались экспертизе. Однажды ко мне, когда я уже работал в Горстройпроекте, на сцену, где я сидел, приходит какой-то молодой человек, явно младше меня на несколько лет, и представляется экспертом по тем проектам, которые я разрабатывал еще трудясь в Гипросельэлектро. И... начинает задавать мне те же самые вопросы, на которые я уже десятки раз отвечал Б. М. Кербелю: почему у вас заложена в деревне пятиэтажная застройка, как решаются вопросы инженерных сетей? А они ведь никак особо в те

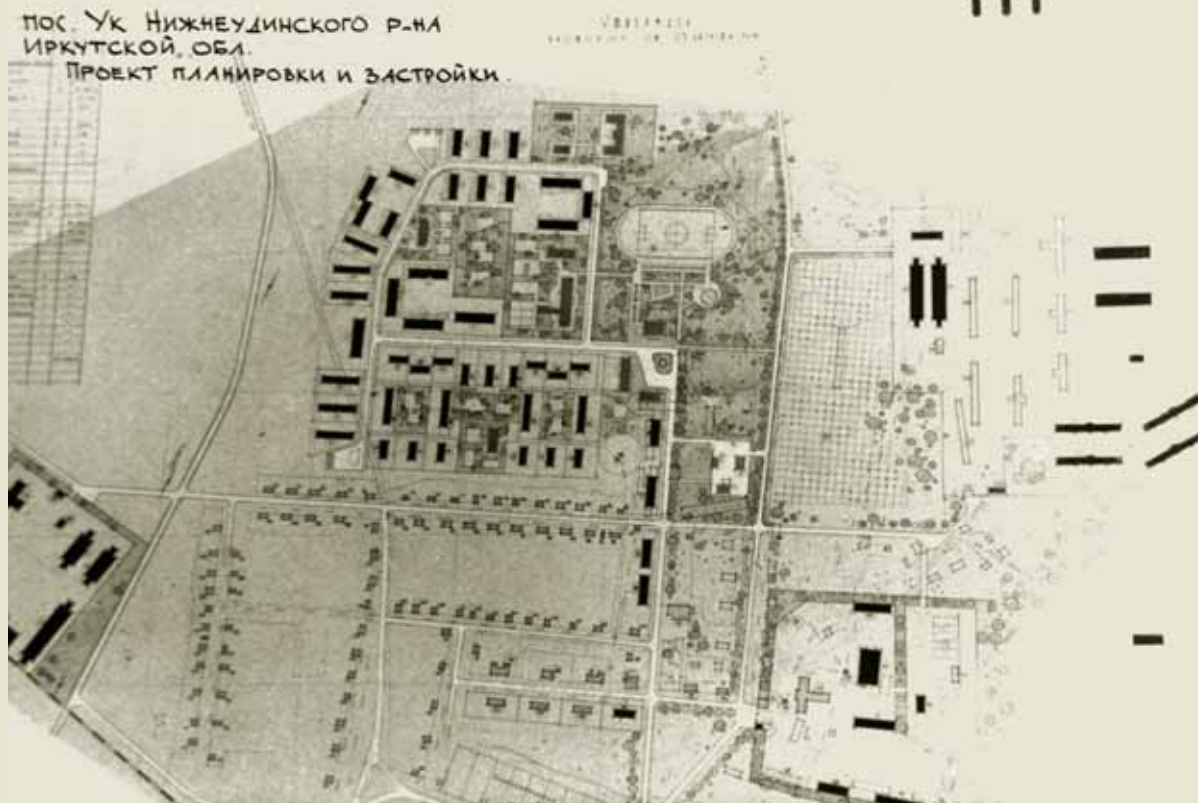
годы и не решались, а проектировались точно так же, как и городские. И, кстати, тут же переставали функционировать. Например, канализация выходила из строя в первую же зиму. Причина в том, что она проектировалась по городским нормам, в том числе и в отношении заглубления в землю. Но в городе поток горячей воды, с которыми в трубах канализации перемешивались фекалии, был значительно мощнее и «подогревал» трубы в достаточной мере, чтобы на нормативной глубине залегания сетей они не замерзли. А в деревне напор горячей воды был значительно меньше, прежде всего из-за небольшого объема водоотведения, и в результате массы застаивались в трубах, замерзали, и трубы в первую же зиму рвало. Но этот эффект стал известен лишь после первых лет эксплуатации групп многоэтажных жилых домов, а откуда от практики не было ответа – не было и повода пересматривать стандартные решения и тем более нормы, которые требовали, чтобы сельские поселения городского типа проектировали, как в городе.

Ну так вот, эксперт и начинает меня расспрашивать об усадебной застройке. Ставит вопросы о необходимости применения многоэтажной, многоквартирной панельной застройки в сельской местности. Как будто он сам постановлений власти не читал и хочет от меня услышать доказательства целесообразности тех решений, с которыми я в душе и сам постоянно не согласен. С пристрастием допрашивал, как в следственных органах. Сначала я его слушал, ну вот, думаю, по второму кругу все начинается, а



> Поселок Ук Нижнеудинского р-на Иркутской области. Проект планировки и застройки. Гипросельэлектро, 1962 г.

авторы  
арх. Л. Ф. Антипин,  
инж. Лаптева



потом отключился – ушел в свои мысли... но отвечать ему нужно, вот и отвечаю, так, как оно и есть в действительности: что сам я думаю иначе, но я законопослушный человек и не могу не проектировать по нормативам, которые в этот период уже успели выработать: например, обязательное наличие 30% многоэтажной застройки, нормативное количество сельской интеллигенции, для которой ведение собственного приусадебного хозяйства настоятельно не рекомендовано и проч. Этим экспертом был Владимир Бух, в этот момент и состоялось наше знакомство...

Вообще мой творческий путь пролегал от одного постановления партии и правительства к другому. Очередное постановление, кажется 1972 года, предписало спроектировать и построить в каждой области или крае экспериментальный сельский поселок. Делая этот проект, мы отстаивали идею, основанную на опыте переселения «неперспективных» сел, на том, что сельские жители не хотят жить в домах городского типа. Нам удалось настоять на своем и не проектировать в поселке никаких пятиэтажек. С Владимиром Бухом мы ездили на согласование этого проекта в Госстрой. Там наш проект очень понравился, и его приняли с мелкими замечаниями. Вся мастерская разрабатывала этот проект два с небольшим года. В общей сложности документации было – полный грузовик, на котором ее вывозили: альбомы, чертежи, расчеты, пояснительные записки и проч. А закончилась эта эпопея – ничем! Никто наш проект реализовывать не стал, а довольно серьезные деньги, которые пришли под него в

область, просто рассовали частями отдельным колхозам и совхозам».

Недуг принуждал Люциана Федоровича невольно сторониться больших компаний – внимательно глядяваясь в лицо собеседника он мог понимать, что тот говорит. А поскольку слуховые аппараты в те годы были огромным дефицитом, то разговоры в большой компании были для него неразборчивой какофонией звуков. Поэтому он постепенно стал прятаться на задних рядах собраний, не высывался, отмалчивался. Нонеожиданно случился очередной поворот в его профессиональной судьбе: он стал, не много ни мало, председателем Иркутской организации Союза архитекторов России. Стал случайно: «Нечволодов, который был в те годы председателем, не просто привлек меня к общественной работе, а сделал своим заместителем. После его отъезда из Иркутска на меня автоматически легли его обязанности».

Люциан Федорович – редкий образец аккуратности и ответственности. Во всем – в строительстве своими руками крохотного домика-дачи, в образцовом обустройстве клочка земли перед ним, в устройстве житейских дел, в обещаниях, в утверждениях. Он – реликтовый экземпляр исчезающей породы людей, которые отвечают за свои слова, которым совместно недопонять, недоделать, недодумать.

Я постоянно учусь у него человечности. Например, уметь отстаивать свои идеи с добротой в душе, не озлобляясь на тех, кто не просто не может понять меня, а сознательно «курочит» мои проекты, выбирая стя-

жательский путь личной выгоды в ущерб делу.

Усилиями Люциана Федоровича и его коллег – иркутских архитекторов-практиков – с 1973 года, вот уже почти 40 лет подряд, региональная архитектурная школа обеспечивает специалистами гигантскую территорию, прежде всего Восточной Сибири, но также и других регионов страны, готовит специалистов градостроителей. Ее выпускники – лауреаты Государственных премий, заслуженные архитекторы России, члены-корреспонденты и советники Российской академии архитектуры и строительных наук, профессора, доктора и кандидаты наук, лауреаты российских и международных конкурсов, главные архитекторы городов и районов, директора проектных институтов. Именно они слагают сегодня интеллектуальный потенциал профессионального сообщества Иркутской области. Именно они формируют сегодня среду обитания, борются за сохранение уникального деревянного наследия Иркутска, отстаивают экологические принципы развития среды обитания и решают вопросы градостроительства в сложных климатических и сейсмических условиях. И большинство из них свою профессиональную выучку получили от поколения шестидесятников.

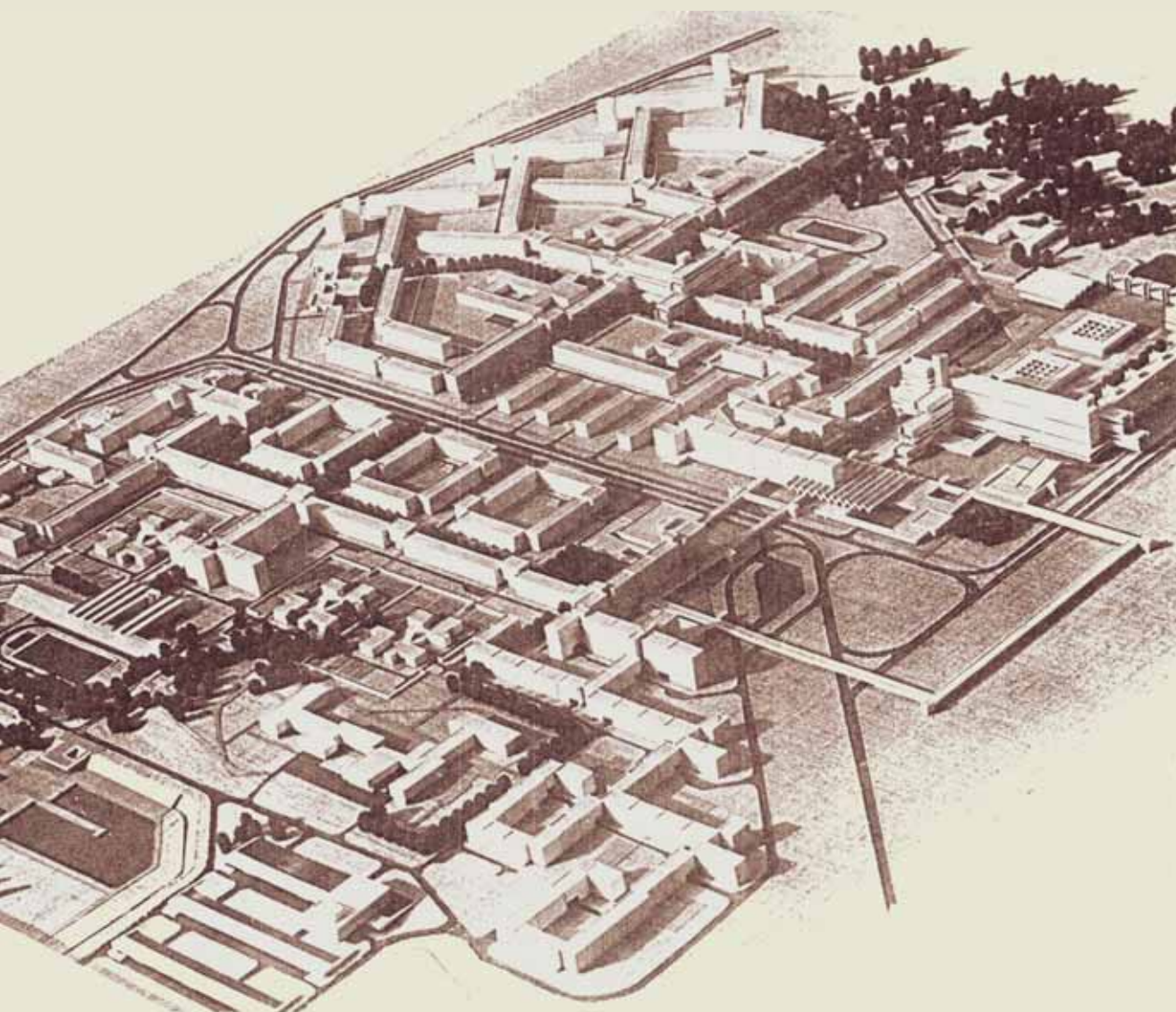
**Дорогой учитель, тебе 80 лет!  
Белой завистью завидую ясности  
твоей памяти и просветленности  
твоего ума! Жизненных сил тебе!  
Прочь все недуги!  
Мир твоему дому!  
Долгих и счастливых лет жизни!**

Марк Меерович



< Проект детальной планировки предместья Марата в Иркутске, 1978–1980 гг.

авторы  
Л. Ф. Антипин  
В. Ф. Бух



< 1-й и 4-й микрорайоны Западного жилого района Шелехова, 1965–1975 гг.

авторы  
Л. Антипин  
В. Аптекман  
В. Бух  
В. Воронежский

1-Й И 4-Й МИКРОРАЙОНЫ В Г.ШЕЛЕХОВЕ, ИРКУТСКОЙ ОБЛ., 1965-1975 ГГ.

АРХИТЕКТОРЫ  
Л.АНТИПИН  
В.АПТЕКМАН  
В.БУХ  
В.ВОРОНЕЖСКИЙ