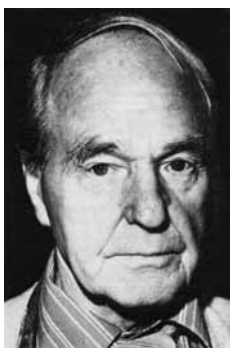


Генри Мур: мастер гравюры



Выставка «Генри Мур: мастер гравюры» открылась 2 февраля 2007 года в Областном художественном музее им. В.П. Сукачева. Она проводится в рамках новой программы «Russian Ring» Британского Совета в России (British Council), цель которой – объединить российские музеи, находящиеся вдалеке друг от друга и от европейских художественных центров. Посетителям Иркутского музея предоставлено право первыми среди российских ценителей современного британского искусства познакомиться с фигурой поистине мирового класса, великим скульптором, одним из тех, кто в XX веке изменил облик искусства кардинально и навсегда. Именно в контексте этих изменений вырисовывается масштаб творчества Генри Спенсера Мура, все многообразие его проявлений.

Как и другие выдающиеся художники двадцатого века, Мур размышляет о жизни на уровне обобщенных идей, нравственных принципов,

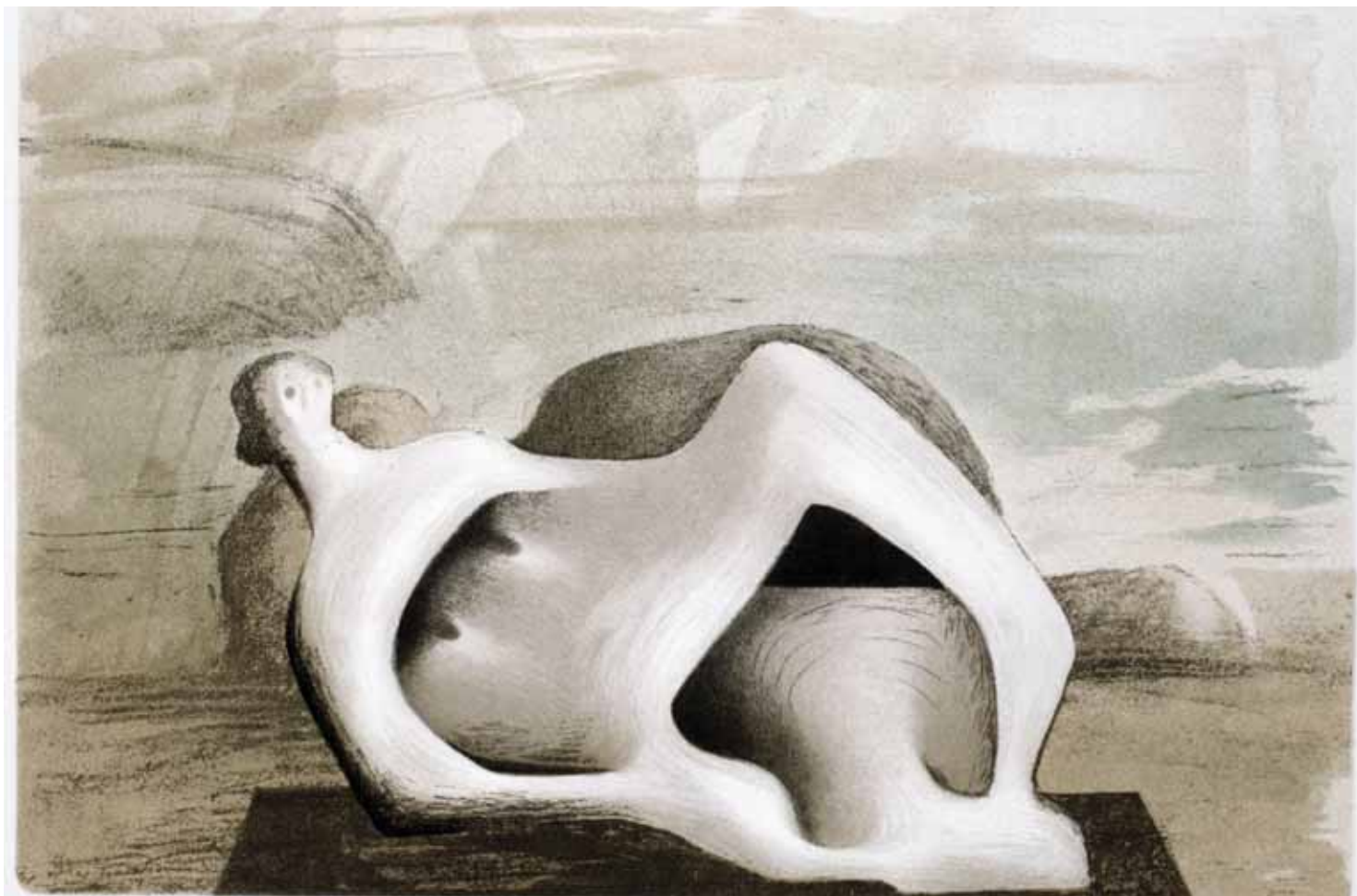
философических суждений, которые разворачиваются, опять-таки, не напрямую, а в сфере эстетически-положительных образов, художественных переживаний, пластических форм. Какими бы странными ни казались его скульптуры, в них явственно прочитывается идеал красоты, реализованный в тектонике, конструкции и поверхности скульптуры. Пластические мотивы Г. Мура захватывают диапазон от статуй, словно преображенных выветриванием, солнцем, до антропоморфных тел, будто рожденных игрой природных сил. Воздействие этих пластических образов подобно впечатлению от силы, которой наделены валун и древесный ствол... Гармония художественного творчества и жизни природы, гармония человека и мира... То ли деформация человеческого образа, растворяемого в природных стихиях, то ли очеловечивание природы, которое обозначается этой гармонией?

Скульптуры Мура обладают мощной чувственной выразительностью объемных масс. Но полнота пластических образов, их смысл становятся очевидными только тогда, когда они взаимодействуют со средой, преобразуя ее в художественно осмысленное пространство. Скульптор нередко прорезает свои изваяния крупными проемами, и включенное во внутренние полости статуй пространство само приобретает пластическую форму и энергию. На фоне и в окружении архитектуры произведения Мура играют роль природных мотивов; на лоне природы эта скульптура дополняет, организует и эстетизирует ландшафт, образуя с ним единую скульптурно-природную композицию...

Так возникает чрезвычайно трудная для любой экспозиции задача: продемонстрировать часть творчества гениального мастера, удерживая в поле внимания его разносторонность, многогранность и давая представление

об его целостности. В ИОХМ британские и российские организаторы нашли инвариантный способ для презентации работ оригинального художника. Создана экспозиция, которая соединяет наиболее важные черты творчества Мура: первичность природных форм и мотивов для организации художественно осмысленного пространства; гармонию художественного творчества и жизни природы, человека и мира; фрагментарность изображения на отдельных графических листах, выводящую в цельность и соразмерность образов всего его творчества. Органично вписалась в «ландшафт» выставки инсталляция, представляющая видеосюжет скульптуры на фоне пасущихся в поле овец. Читающим интеллектуалам адресованы экземпляры многочисленных изданий о Муре с воспроизведением его работ, короткие, чрезвычайно информативные и интересные аннотации к каждой теме экспозиции. Зрителям, пред-

Лежащая фигура на фоне моря и скал, 1978, шестичерновая литография, 238x353 мм



Мать и дитя v, 1983
из альбома «Мать и дитя», двухцветный
офорт, акватинта и гранильник, 280x213 мм



Руки II, 1973
трехцветная литография, 235x23 мм

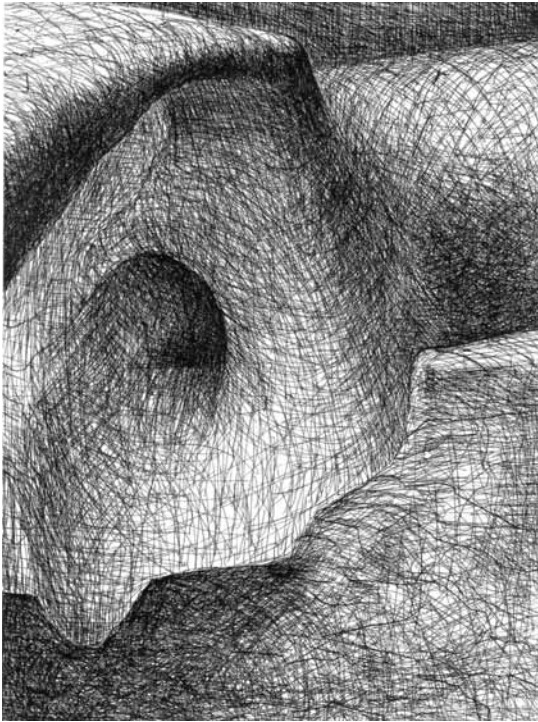


почитающим более современные формы подачи информации, предназначен видеофильм, вводящий в творческую «кухню» Мура, насыщенный прекрасными съемками его скульптур в разных концах мира, большими фрагментами из интервью и лекций. Особого упоминания заслуживает прием, использованный в оформлении серии гравюр «Череп слона». Витрины заполнены предметами, сходными с интерьером его мастерской (раковина, корни, кости животных, образцы архаического искусства), которые удивительно

резонируют, дополняют графические изображения, создавая для них новые смыслы и контекст.

Выставка открыла для посетителя музей самостоятельную область творчества великого скульптора – его графику. По его собственному признанию, к занятиям гравюрой его подтолкнула возможность быстро изменять и дополнять замысел в процессе ее создания, в отличие от скульптуры, не допускающей поправок, имеющей свойство «окончателности». С помощью графических техник для художника от-

крывалась новая перспектива: углублять замысел статуи, экспериментировать с ним. Так возникает вереница набросков и проектов будущих скульптур. Но в этих занятиях прочитывается и еще одно – подспудное, не всегда осознаваемое стремление «побороться с материалом», освоить новые способы выразительности и, соответственно, новые тематические поля. В предпочтениях художника хорошо прочитывается его темперамент: резцовая гравюра, требующая гораздо больше времени и энергии, внимания, точности



Пластина черепа слона XVI, 1970,
из альбома «Череп слона», офорт 346x248 мм

и скрупулезности, ему ближе, чем рисунок и литография. Тонкие черные линии и густая сеть ритмически организованных перекрестных штрихов, призванные создавать в гравюре на металле плавные переходы света и тени, виртуозно используются в серии «Череп слона». Но вот изображение стоунхенджского комплекса, сделавшееся темой отдельной серии, ставит новую задачу – передать разнообразие поверхности монолитов, их текстуру. Возможностей резца оказывается для ее осуществления недостаточно, и мастер обращается к более «легкой» литографии. Достаточно сравнить изображение стоунхенджских менгиров в разных техниках, чтобы стала понятной цель, которую он преследует. Тяготение к импровизационности и, одновременно, обогащению вы-

разительной палитры побуждает комбинировать и смешивать офорт и акватинту, офорт и сухую иглу, делать не только черно-белую, но и многоцветную литографию. Кажется, что художник преднамеренно усложняет себе творческую задачу. Но блестящий результат оправдывает его усилия, демонстрируя то, что хочется назвать полузабытым словом «маэстрия» – высшую степень овладения мастерством, слитую с глубоким новаторством замысла.

Выставка примечательна по многим причинам: она представляет собою достаточно редкий пример «прорыва» европейских музеев в выставочное пространство Восточной Сибири; она открывает, хоть и с большим опозданием, многогранность творчества одного из «старых мастеров» искусства XX века; она демонстрирует уме-

ние музейщиков и кураторов организовать выставочное пространство сообразно чрезвычайно сложному замыслу экспозиции.

Фотоматериалы представлены Фондом Генри Мура. Автор приносит благодарность Андрею Мартынову (Новосибирск) за помощь в подготовке фотоматериалов для публикации.

Марина Ткачева

Стоунхендж I, 1973,
из альбома «Стоунхендж»,
«Балансирующая балка», трехцветная литография,
292x451 мм

