



BAIKAL INTERNATIONAL
WINTER UNIVERSITY OF URBAN PLANNING
DESIGN

664074 Irkutsk, Russia | 83 Lermontova St. | ISTU K-124 | Tel./Fax (3952) 405-411 | ibuua@istu.edu | www.winteruni.com

ЗИМНИК-11. ЧЕРЕЗ ПОКОЛЕНИЕ



BRIEF INTERPRETATION

A city for which people?

People have different needs according to :

- their age, their gender, a disability
- their activity : students, people working, people non working, retired people
- the duration of their staying in the city : resident population, non-permanent population.

People can live thanks to air, water, plants and animals and these elements have to be protected.

Irkutsk is :

a city with an area of influence at the regional and national level : economics, university, research a city of water : city on the rivers Angara and Irkut, river channels and swamps a city with a continental climate a multicultural city

Concept – design the approach

We design the city by following the spirit of place.

- The spirit of place is made of :
- the physical settings
 - the dynamics
 - the habits of the inhabitants
 - the image of the city.

Команда С

Победитель Международного Байкальского зимнего градостроительного университета – 2011

1. Andrey Kostyuchenko, Transportation engineer, Russia
2. Neha Nandan Mungekar, Urban designer, India
3. Daphne Celet, Economist, France
4. Diana Felber, Architect, Germany
5. Dmitry Ilin, Architect, Russia



КОРОТКАЯ ИНТЕРПРИТАЦИЯ

Кто жители города?

Разные потребности людей соответственно связаны с :

- возрастом, полом и разными физическими отклонениями,
- показателем занятости: студенты, работающие люди, не работающие люди, престарелые,
- продолжительностью пребывания в городе: постоянное население, временное население.

Иркутск – это:

- город, который имеет большое влияние на регион: как экономическая, образовательная и исследовательская столица,
- город воды,
- город с резко континентальным климатом,
- мультикультурный город.

Мы разработали концепцию развития города, следуя духу места.

Дух места складывается из:

- физических параметров,
- динамики,
- привычек,
- отображения города.

Что изменилось в 2036 году?

- Люди заботятся о животных.
- Люди живут дольше.
- Пресная вода всё нужнее и нужнее.
- Время работы стало более гибким.
- Люди предпочитают только натуральные продукты.

РЕГИОНАЛЬНЫЙ УРОВЕНЬ

Города, входящие в агломерацию Иркутска, имеют хорошую взаимосвязь. Агломерация Иркутска имеет хорошую связь с внешним миром.

Перемещение аэропорта

Почему? Потому что аэропорт, находящийся в черте города, опасен для жителей и загрязняет город.

Жилые районы не будут загрязняться после переноса аэропорта в центре агломерации рядом с федеральной трассой.

Развитие туризма

Иркутский регион имеет большой туристический потенциал за счет уникальности природы региона (озеро Байкал, региональный парк) и исторического наследия. Туристический поток должен контролироваться с целью защиты природных богатств местности. Поэтому существующие инфраструктуры должны использоваться как для привлечения, так и для контроля туристического потока.

VISION

What will have changed in 2036 ? Что изменилось в 2036 году?

- People live longer (today in Russia, the life expectancy for men=63, for women 74 -> tomorrow life expectancy 80?)
- People care about animals
- Drinkable water has become an expensive good
- People want to grow their own vegetables or eat natural products
- Work time is more flexible

REGIONAL LEVEL

The cities of Irkutsk Agglomeration are very well interconnected and Irkutsk agglomeration is connected to the world.

Shifting the airport

Why? Because the airport in the city is polluting and dangerous.

The new location is at the center of Irkutsk Agglomeration, near a federal highway and the housing areas are not reached by the pollution.

Development of tourism

Irkutsk region has a great touristic potential thanks to the nature (Lake Baikal,

Regional Park) and the heritage. But there are capacity limits in transport infrastructures, housing facilities and the flow has to be controlled in order to prevent the natural areas from any environmental damage. In order to achieve this goal, the existing infrastructures will be used both to attract and control the tourist flows.

Development of agriculture

Today Irkutsk region produces half the food it consumes. In 2036, the cities could sustain themselves in a bigger proportion thanks to more agricultural areas and new methods.

Развитие сельского хозяйства

Сегодня Иркутская область производит половину той сельскохозяйственной продукции, которую она потребляет. К 2036 году она сможет снабжать себя сельхозпродукцией уже больше, чем на половину, благодаря новым сельскохозяйственным угодьям и технологиям.



Open Accessibility**Our long term urban planning proposition is to bring urbanity closer to the people of Irkutsk**

For us, a city for people is a network, connecting people and people's needs in a compact space. Citizen, people of the agglomeration, stakeholders, tourists, investors, students, elderly: they all share the same will to have their essential needs fulfilled within reach.

Open accessibility is then a flexible, resilient framework based on three scenarios coping with an open future. The accessibility is ensured by the reorganization of the transport system and the installation of satellite centers in eight districts. The concept is covered by an "open source" approach, meaning to involve different actors in the process of urban development.

Open future

What will life look like in Irkutsk in 2036? We have set up three scenarios, negative, inertial and controlled development, using population, economic and motorization variables. For us, the best scale to understand these trends and their impact is the regional level, which is the ecosystem of Irkutsk. In order to combine the internal growth with its interactions with external factors we keep our framework flexible by:

- New urban satellite centers which will carry on the growth of the

city, whatever happens in the future

- Compensation zones, which are promising new axis of development (such as the airport area), but which content depends on non-controllable factors for the city

Satellite centers**According to a survey, nowadays every third person is going to the center of Irkutsk every day.**

In the center are concentrated major shopping and entertainment facilities, public recreation areas, commercial organizations and the administration. All this causes a high gravitation.

By creating or strengthen satellite centers this pressure can be taken from the inner city and the accessibility to the everyday needs of the people can be risen. We identified eight districts which can be supplied by one center each. We took into consideration: new transportation hubs and system, growth potential, density and others.

The new centers will lead to multi-functional districts; they will attract business, trade and services. The central part of each shall be an attractive pedestrian street or place. But also in the surrounding area of the district shall be a mixture of utilization. Every satellite center needs to find its own identity; this process can be supported by public participation as in district councils.

Команда В

Второе призовое место в Международном Байкальском зимнем градостроительном университете – 2011

1. Katerina Burukova, Landscape architect, Bulgaria
2. Matthias Schmaus, Transportation engineer, Germany
3. Alexander Martyushov, Architect, Russia
4. Ekaterina Goryacheva, Electric system engineer, Russia
5. Clemence Cazemajour, Economist, France

**Город открытого доступа****Цель нашего проекта – сделать долгосрочное городское планирование ближе к жителям Иркутска.**

Для нас город для людей – сеть, объединяющая людей и их потребности в компактном пространстве. Жители города, население агломерации, туристы, инвесторы, студенты, пожилые люди – все они имеют свои основные потребности, которые должны удовлетворяться в пределах пешеходной доступности.

Город открытого доступа подразумевает гибкие рамки, позволяющие жителям участвовать в городской жизни. Доступность обеспечивается за счет реорганизации транспортной системы и создания спутниковых центров в восьми районах. Основной подход к разработке концепции «с открытым исходным кодом» предполагает вовлечение различных участников в процесс городского развития.

Открытое будущее

Как же будет выглядеть Иркутск в 2036 году? Мы определили три сценария развития города (негативное, инертное и управляемое развитие) на основе данных о населении, экономической ситуации в городе и уровне автомобилизации. Для нас самый удобный масштаб рассмотрения этих сценариев – региональный, поскольку он затрагивает естественную экосистему Иркутска. Чтобы объединить внутренний рост и его взаимодействие с внешними факторами, мы предлагаем гибкие рамки развития с помощью:

- новых городских центров, которые будут способствовать росту города, независимо от того, что будет происходить в будущем;
- компенсационных зон, которые станут новыми осями развития города (например, территория аэропорта), но функции этих зон зависят от неконтролируемых факторов.

Центры микрорайонов**По данным опроса, каждый третий житель Иркутска ежедневно посещает центр города.**

В центре сосредоточены крупные торговые и развлекательные объекты, зоны общественного отдыха, коммерческие организации и администрация. Все это привлекает большой поток людей.

С помощью создания новых или укрепления существующих центров-спутников поток населения в центр города и доступность до объектов повседневных нужд могут быть существенно снижены. Мы определили восемь районов города, в которых предлагаем создать такие центры. При этом мы уделили особое внимание

Even if we make the single districts more attractive, the inner city will stay the center of Irkutsk. It is important to stress its character one of a kind, especially in terms of tourism. Also political power as well as major cultural recreation offers shall be located here.

Green zones

Currently in Irkutsk there are no pedestrian and recreational zones. Therefore, the city needs to strengthen the green system. We propose to:

- Create green corridors along the coastlines and combine parks of micro-districts and downtown districts into a single system,
- Organize in the city well-lighted and safe pedestrian green zones, preserving the historical hydrographic network,
- Create a system of parks in close proximity.

Electric power system

Another way to improve the appearance of the city and release the new spaces, for example, for extending of roads is the dismantling of the main electric lines poles and using the cable lines in the ground. We propose to use only cable lines in the city using air lines only establish connections between different cities.

Hub-based, flexible transport system

The transport system shall be more hierarchic organized. Before all, for mass transport is Bus Rapid Transit (BRT) and Light Rail (LRT)

the most important mean of transport. The intermodal connections are concentrated on traffic hubs; they shall become the new entrances to the city.

The major objective in traffic planning is to attenuate the increase of car traffic and its negative impact to the city and the people. At the same time, the needs of the people shall be accessible for everyone; especially older people have to be taken into account. Both, traffic demand and traffic offered shall be influenced. The traffic demand is changed by making the identified satellite centers more attractive – as explained; pedestrian streets or squares play in this context an important role.

Concerning the traffic offered, it is reasonable to combine measures of positive and negative planning.

There are six fundamental measurements:

1. Light Rail Transit (LRT)

The system shall be the main connection between the North West area (Irkutsk 2 etc.), the Main Station and the South West area. It uses the railroad facilities which already exist (only one extra rail is necessary). With this comfortable system, the train use will become stronger and less people will use busses for their way to the inner city (in combination with the cable car). On regional level we suggest to extend the line

новой транспортной системе с ее транспортными узлами, потенциалу роста, плотности застройки и др.

Создание новых центров предполагает создание многофункциональных территорий; они будут привлекательны для ведения бизнеса, торговли и сферы услуг. Центральной частью спутниковых районов станут пешеходные зоны (улицы или площади). Центр каждого района должен приобрести свою индивидуальность при помощи жителей через, например, районные советы.

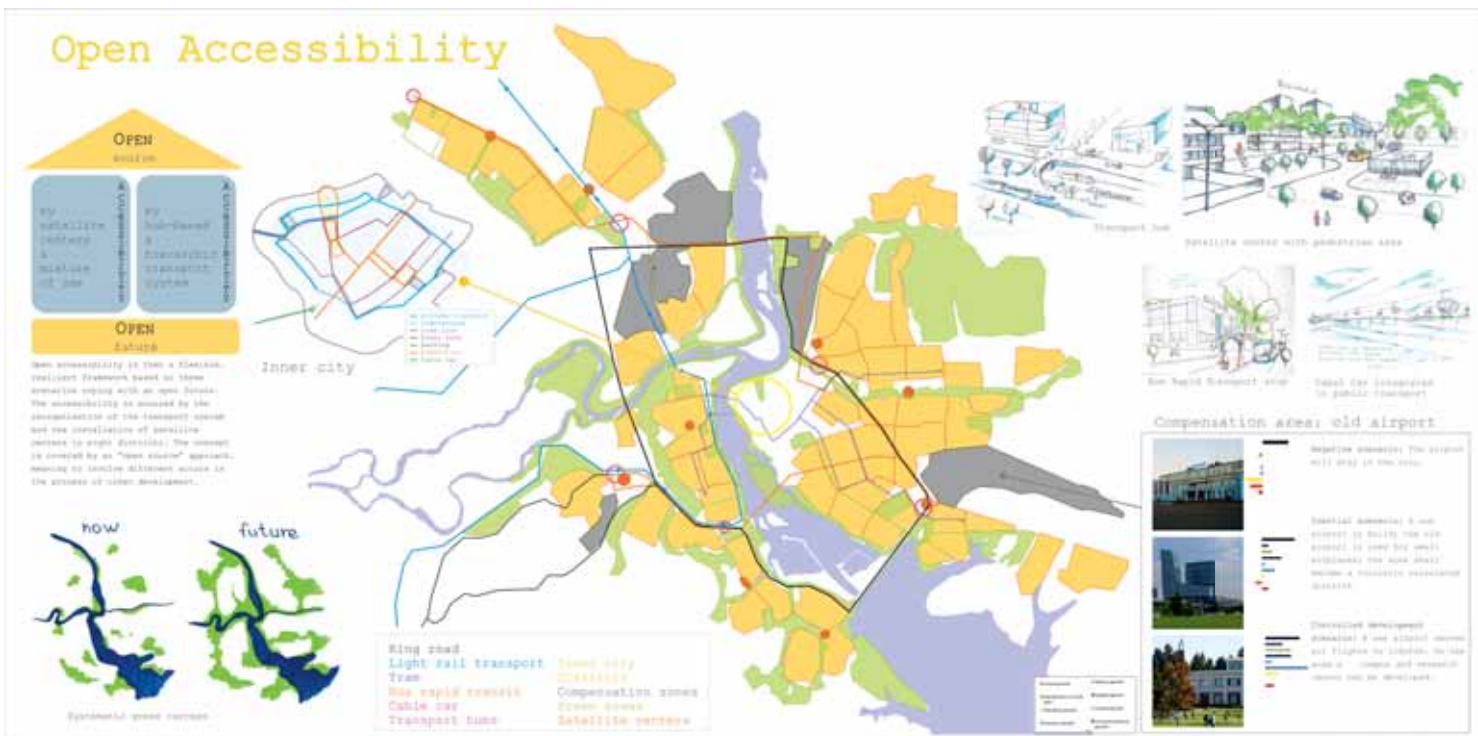
Даже если мы сделаем районы города более привлекательными, центральная часть должна сохранить свои основные функции. Важно подчеркнуть характер цент-

ра города как исторического. Особенно это важно для развития туризма. Кроме того, в центральной части останутся администрация и культурные объекты.

Зеленые зоны

В настоящее время в Иркутске не организованы пешеходные и рекреационные зоны. Поэтому город нуждается в усилении зеленой системы. Мы предлагаем:

- создание зеленых коридоров, проходящих вдоль береговых линий и объединяющих парки микрорайонов и центра города в единую систему;
- организацию в городе хорошо освещаемых и безопасных зеленых пешеходных зон с сохранением исторической гидрографической сети;
- создание системы парков шаговой доступности.



towards Shelekhov and Angarsk to offer an adequate mass transport system to the agglomeration of Irkutsk.

2. Bus Rapid Transit (BRT)

Because of the costs (comparison: 426 km new BRT are as expensive as 7 km of Subway train) and its advantages we recommend setting up a BRT system. These are busses with high comfort, fast access, which are going on their own lanes and have priority on crossroads. The system is very flexible.

3. Cable Car

The construction of new bridges might make the traffic situation in the inner city even worse, strengthening the important connection between the main station and the inner city. We recommend a cable car. These systems are already integrated in the public transport system of some cities. An example can be found in Koblenz, Germany. The modern system has a capacity of 3.800 P/h per direction, speed of 16 km/h, is accessible and works while a wind velocity of 100 km/h. Furthermore, the system is easier to install than other solutions.

The station in the inner city will be located right in the beginning of the future pedestrian zone. It will relax the traffic situation on the old bridge and can become a significant symbol for the city, what will attract tourism.

Электроснабжение

Еще один способ улучшить внешний облик города и освободить новые пространства, например для расширения дорог, – демонтаж опор линий электропередачи и прокладка кабельных линий в земле. Мы предлагаем в городе использовать только кабельные линии, оставив воздушными только линии электропередачи, связывающие Иркутск с другими городами.

Транспортная система

Система общественно транспорта станет намного лучше при иерархической организации. Прежде всего, для дальних путешествий наиболее приемлемыми являются системы скоростного автобусного сообщения и скоростных трамваев. Основные связи сосредоточены в транспортных пересадочных узлах, которые должны будут стать новыми въездами в город.

Основной задачей в разработке транспортной схемы является уменьшение транспортных потоков и их негативного воздействия на город и его жителей. В то же время все необходимые объекты должны быть доступны для всех групп населения; особенно это очень важно для пожилых людей.

Спрос изменяется в зависимости от расположения центров тяготения в микрорайонах-спутниках. В этом случае пешеходные улицы или площади играют важную роль.

Если говорить о предложении транспортных компаний, то имеет смысл разделять положительный и отрицательный результат осуществления нашей концепции.

Мы выделили шесть основных инструментов для решения данной проблемы:

1. Скоростной трамвай

Такая система будет выполнять функцию основной транспортной связи между северной частью города (Иркутск-2 и т.д.), железнодорожным вокзалом и южной частью города. Такой вид транспорта должен использоваться максимум существующих железнодорожных объектов. Эта система предлагает удобный вид транспорта, что приведет к увеличению спроса на использование именно такого вида транспорта, и все

4. The inner city

The traffic in the inner city has to be reorganized. Firstly, there shall be a second ring road within the city for the private transport. As far as possible, this ring shall use two single one way roads, so the fragmentation of the inner city will be minimal. The biggest problem of the ring is the crossroad Lenin Street and Karl Marx Street, which shall be pedestrian zone completely down to the riverbank. A solution might be to build a tunnel here.

Within this ring we suggest a cross of pedestrian areas, Karl Marx Street and a connection of the central market / Square Kirov's. It will help to avoid transit traffic within the inner ring road. At the ring road multi-storey parking shall be installed.

5. The outer ring road

It will be necessary to concentrate the growing private transport on main roads, for example on a continuous ring road. We adhere to the ring road of the master plan, even if we are aware of the problems. Especially the fragmentation between the city and the river in the North West area of the city might be lowered by building green bridges.

6. Transport hubs

Transport hubs can be placed on all important points of intermodal traffic changes and are the base of our solution. We identified seven points;

меньше людей будут использовать автобус, чтобы добраться в центр города.

Кроме того, мы предлагаем соединить этой трамвайной линией города агломерации – Шелехов, Иркутск и Ангарск.

2. Скоростной автобус

Поскольку система скоростного автобуса сравнительно недорогая (для сравнения, строительство 426 км дорог для скоростного автобуса имеет такую же стоимость, как 7 км метрополитена) и обладает высоким уровнем комфорта, мы предлагаем внедрение такой системы в городе. Скоростные автобусы движутся по выделенным полосам и имеют приоритет на перекрестках.

3. Канатная дорога

Строительство новых мостов может еще больше усугубить ситуацию в центре города. Поэтому мы постарались найти новый способ укрепить важную связь между железнодорожным вокзалом и центральной частью.

Наше решение – канатная дорога. Такая система общественного транспорта уже широко применяется в других городах, например в г. Кобленц, Германия.

Современные канатные дороги имеют следующие характеристики: 3 800 чел./час в одном направлении со скоростью 16 км/ч. Кроме того, такая система может работать даже при скорости ветра 100 км/ч. Канатная дорога проста в установке и гораздо дешевле альтернативных вариантов.

В центральной части города в начале будущей пешеходной зоны (ул. Карла Маркса) будет располагаться станция. Канатная дорога позволит разгрузить старый Ангарский мост, а кроме того, для туристов она станет одним из символов города.

4. Организация движения в центральной части города

На наш взгляд, движение в центральной части города должно быть реорганизовано. Во-первых, необходимо строительство второй кольцевой дороги для частного транспорта. Насколько возможно, это кольцо должно использовать две дороги с односторонним движением. Самой большой проблемой является пересечение транспортным кольцом улиц Ленина и Карла Маркса, поскольку улица Карла Маркса должна, по нашему

three of them are located close to the major roads entering the city. They shall become the new entrances to the city.

The hubs offer the possibility to locate trade, further on they will become good locations for office and business buildings. The settlement will lead to a win-win situation for the settled business and the public transport. The trading area and the transport system are connected by pedestrian zones. Some of the hubs are also the central points of the satellite centers. They shall be the location for secure Park + Ride multi-storey garages, so the inner city will suffer less under the car traffic.

Open source

Open source comes from the software vocabulary.

The idea is to get involved different actors, especially citizens, the administration, investors and transport companies in the urban development processes.

Traffic management

Different mobility management tools should be installed to influence the citizen awareness concerning mobility matters. Especially due to the fact that motorization is not developed that much, there is a high potential for it. As the public transport is organized better, job or student tickets are a possibility. A Public Private Partnership between the private organized public transport and the municipality seems to be necessary,

especially in the beginning.

Political involvement

Citizens are a main asset in our project. We hope to rely on already existing structures of civil participation to coproduce the city. Especially in planning processes the publicity shall be participated.

As real estate in Irkutsk is heavily based on property, not rentals, we hope to rely on the network of individual owners of the buildings. They should be allowed to take care of the public surroundings of their buildings, supported financially on some projects and receive advices on how to use temporarily or permanently vacant space. We have imagined examples of architecture plugins allowing transformation of space at a micro scale: stairs to install a shop at a building upper floor, or inside gardening kit for vacant apartments for instance.

Economic incentives

As for the stakeholders, we have to cope with them: flexible framework and mixture of use in the satellite centers allow us to present a very attractive offer. Still, economic incentives can be used as a starter, such as taxes discount in the first years of a shop landing. Other economic incentives could be for the city to get involved in the first constructions of the satellite centers, which will be perceived as a trust lever for the investors.

мнению, стать полностью пешеходной. В этом месте мы предлагаем построить туннель.

Внутри транспортного кольца планируется ряд пешеходных улиц, связывающих центральный рынок, улицу Карла Маркса и площадь Кирова. Это позволит избежать транзитных перевозок внутри кольцевой дороги. На протяжении кольцевой дороги мы предлагаем строительство многоэтажных парковок.

5. Организация движения по внешней кольцевой дороге

Для постоянно увеличивающегося количества частного транспорта необходимо создать непрерывное движение по внешней кольцевой дороге. Мы придерживаемся кольцевой дороги, предложенной генеральным планом. Особенно важно в этом случае, что фрагментации между центром и рекой на северо-западе могут быть уменьшены за счет создания зеленых мостов.

6. Создание транспортных узлов в городе

Транспортные узлы планируются на основе всех основных функций пересадочных пунктов. Организация таких транспортно-пересадочных узлов является основой нашей транспортной системы. Мы определили семь транспортных узлов в городе, три из которых расположены вблизи основных магистралей при въезде в город.

Такие транспортные узлы дают огромные возможности сначала для торговли, а позже они станут хорошим местом для офисных зданий. Урегулирование движения приведет расположенный здесь бизнес к беспроигрышной ситуации. Транспортные компании также только выиграют от создания таких узлов. Торговые зоны будут связаны пешеходными зонами с транспортной системой. Некоторые транспортные узлы будут связаны с центрами микрорайонов. Кроме того, транспортные узлы будут иметь охраняемые многоуровневые парковки, что позволит уменьшить транспортный поток личного транспорта в центр города.

Открытый исходный код

Открытое программное обеспечение – программное обеспечение с открытым исходным кодом.

Идея нашей концепции заключается в привлечении

различных «актеров», особенно администрации, инвесторов, транспортных компаний, а также жителей города в процесс городского развития.

Транспортный менеджмент

Должны быть найдены различные инструменты, позволяющие влиять на осведомленность жителей в вопросах транспорта.

Потенциал для этого есть, особенно потому, что уровень автомобилизации не настолько высок. Если работа общественного транспорта хорошо организована, то студенты и работающие люди чаще пользуются проездными билетами. Необходимо также партнерство между частным и муниципальным общественным транспортом.

Политическое участие

Жители города – главные участники нашего проекта. Мы надеемся, что можно использовать уже существующие процедуры участия жителей в развитии города (например, публичные слушания). Кроме того, важно уделять внимание участию средств массовой информации в процессе планирования.

В Иркутске недвижимость находится в руках собственников, а не сдается в аренду. Мы надеемся создать сеть индивидуальных владельцев, которые должны будут поддерживать внешний вид своих зданий в соответствии с общей концепцией района, получая для этого финансовую поддержку. Таким образом, мы хотим привлечь к жизни города и предпринимателей.

Экономические стимулы

Что касается инвесторов, мы должны сделать микроцентры привлекательными с позиции ведения бизнеса, многофункциональными и гибкими. В качестве экономического стимула в самом начале реализации нашей концепции может быть использовано снижение налоговой ставки на ведение бизнеса вне центра города. Также экономическим стимулом для развития города может стать строительство новых гиперцентров, которые будут восприниматься инвесторами как потенциально привлекательные для ведения бизнеса.

Irkutsk environment stakes

Of all the fresh water in the world, only 1% is accessible to people through rivers and lakes. Of this 20% is in Lake Baikal. Irkutsk might play an important role in the future picture of geopolitical and water management issues. To be legitimate and influent, Irkutsk needs to be an example in urban environmental management.

However, Irkutsk is facing environmental issues, such as air and water pollution, mainly due to industrial activities and transport threateni

Irkutsk today, medium city with a LARGE potential russian

Some of the most immediate issues for the city are transport and traffic, the lack of jobs for young people, which further make a negative impact on the city economy, and the lack of connection and coherence between the different parts of the city.

On the other hand, Irkutsk has a great potential to grow and develop in the future. The city is a traffic node between east and west. The city is unique due to its location on the waterfront of the river Angara, which comes from Lake Baikal. The city also benefits from a strong, unique and distinctive historical identity; today overlooked by inhabitants, but which could enrich the people's everyday quality of life.

For all these reasons, the Irkutsk region appeals to all and has the

potential to attract a diverse range of people and activities– tourists, small local businesses, innovative industries, international traders and artists.

But first of all, Irkutsk is a city of student (1 in 5 of inhabitants). But, the lack of student infrastructure is today part of limiting the number of students to come and study.

Our vision, Irkutsk by 2036

Recently, Irkutsk State Technical University got the status as Innovation University. We believe that this is a big potential in the possibilities of improving the quality of the education institutions, hence attract business and improve the economy of the city.

By 2036, we forecast that the city would have around 650 000 inhabitants (130 000 student).

We want make Irkutsk an attractive, beautiful and clean city by 2036 for the next generation, where student want to come, explore, live and stay.

According to us, by 2036, standards of the quality of life would be high standards of life including efficient and clean transport system, social facilities, innovative economy and recreational areas

Команда А

1. Linn Kopperdal, architect, Norway
2. Maria Shivtorova, architect, Russia)
3. Benjamin Felbrich, architect, Germany
4. Marjorie Grimaldi, wWater manager, France
5. Anastasia Kosolapova, architect, Russia



Основа развития Иркутска

Из всего количества пресной воды, имеющейся в мире, лишь 1% доступен людям из рек и озер, а 20% находится в Байкале. И мы предполагаем, что Иркутск может занять важное место в будущей геополитической картине мира и карте водных ресурсов. Если усилить развитие этого направления, то Иркутск может стать примером рационального использования окружающей среды.

Однако сейчас Иркутск сталкивается с экологическими проблемами, такими, как загрязнение воздуха и воды, в основном из-за промышленной деятельности и большого количества транспорта, что угрожает экосистеме озера Байкал, Ангары и других водных ресурсов.

Обычный город с огромным потенциалом

Некоторые из самых насущных вопросов для города: отсутствие грамотной связи и согласованности между различными частями города, общественный транспорт и пробки, а также отсутствие рабочих мест для молодых специалистов. Все это негативно влияет на экономику города.

Несмотря на это, Иркутск имеет огромный потенциал для развития в будущем. Он является связующим звеном между Востоком и Западом.

Особенность города заключается в его географическом расположении, исторической ценности, которые сегодня не ценятся жителями, но разумное использование которых могло бы улучшить качество жизни людей.

Из всего этого следует, что Иркутская область может привлечь людей и имеет потенциал для расширения привлекаемых сфер деятельности: хозяйственной деятельности, туристов, небольших местных предприятий и инновационных отраслей.

Но в первую очередь, Иркутск – студенческий город (каждый 5-й – студент). Но отсутствие развитой инфраструктуры не дает возможности жить и обучаться всем желающим.

Иркутск-2036

Недавно Иркутский государственный технический университет получил статус инновационного университета. Мы считаем, что это большой толчок для возможности улучшения качества образовательных учреждений в регионе и, следовательно, привлечения бизнеса и улучшения экономики города. Мы прогнозируем к 2036 году, что город будет иметь около 650 тыс. жителей (140 тыс. студентов).

Planning principals

- Use water as fundament for new grid
- Encourage compact city development through the development of new business centers, generated by the new and improved transportation system.
- Developing new business center around given transport junctions
- Managed water sensitive urban design in harmony with the existing urban fabric
- Make Irkutsk a city for student by integrating and connecting student life within the innercity
- Valued and preserved riverbanks facilities for leisure and social meeting for the enjoyment and benefit of Irkutskian, student and tourists

Water as fundament for new grid

As a modern city, water cycle starts to be cutting-off in Irkutsk by the disappearance and degradation of water ways.

The introduction of green corridors is the base of the grid/ the future development of the agglomeration and city fabric.

Irkutsk is already a green city but a more sensitive approach in urban development is needed in order to preserve this asset. Several tools are proposed;

- Water and green protected areas ; green spaces along the water

protection zone have to be protected; we propose areas that can not be developed to ensure this.

- Water sensitive urban design for new developments must be provided to integrate the water cycle into the urban fabric which is not just managing water but also providing and promoting options for alternative transportation whenever possible (pedestrian, greens streets, bike lanes and mass transit infrastructure);
- Treatment of polluted industries located within the protected water areas as new clean industries, or rehabilitated as dwelling, business or culture areas;
- A protected urban park would be located along the Irkut River to preserve the existing wetland.

These corridors will function not only in the summer and mild periods of the year, but will be a vital tool to clean the polluted snow and ice before it returns to the Angara River and eco-system.

Benefits

Through water sensitive urban design, multi-uses spaces would be provided by cost sharing.

In order to ensure the future sustainable development of the region, connections with the wider cities of the region are fundamental.

- At the Irkutsk region scale, a fast train between Irkutsk, Angarsk,

Мы хотим сделать Иркутск привлекательным, красивым и чистым городом для следующего поколения, куда каждый человек пожелал бы приехать, где бы захотел учиться и остаться.

В 2036 году уровень и качество жизни будут высокими. Все это произойдет за счет создания эффективных транспортных систем, объектов социальной сферы, инновационной экономики и рекреационных зон.

Принципы планирования

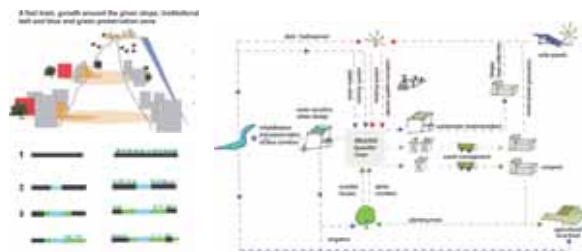
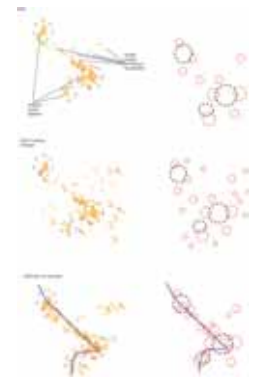
- Выделение использования воды в качестве ключевого элемента формирования сети города.
- Развитие компактного города через возникновение новых бизнес-центров, которые образовались с появлением новой улучшенной транспортной системы.
- Разработка новых бизнес-центров вокруг предложенных транспортных узлов.
- Создание новой городской среды, находящейся в зависимости от воды, которая будет вписываться в существующую ткань города.
- Сделать Иркутск городом для студентов.
- Сохранение набережных, которые будут служить зонами отдыха для иркутян и туристов.

Вода как основа новой городской сети

В современном Иркутске гидрологические циклы нарушены из-за того, что водные пути постепенно исчезают. Введение зеленых коридоров является базой будущего развития агломерации и городской ткани. Иркутск на данный момент является зеленым городом, но необходим более внимательный подход в городском развитии с целью сохранения этого ценного качества.

Предлагается несколько инструментов для решения этой задачи:

- Защищенные водные и зеленые зоны: зеленые пространства вдоль защищенных водных зон должны находиться под защитой; для этого мы предлагаем создание зон, где не будет вестись строительство.



Shelekhov and the Lake Baikal will be introduced creating a key axis. This fast train will have strategically chosen stops along the new train line, accordingly to wanted water

- We introduce institutional belt to stop the city further growth of agglomeration to spread to the green areas
- A new and bigger airport is essential in the future growth and development of Irkutsk. The new airport should be positioned in the western part of Irkutsk to reinforce the industry and business area located between Irkutsk and Angarsk. This site also fit according to our water sensitive analyses. Located on the same river side of the railway, the connection between airport and train station will be easier, cheaper and faster.
- In addition we introduce a direct link to the central railway station, and further to Lake Baikal, to attract more tourists not only to pass through the city, but to stop and enjoy.

New efficient transport system to control the urban development Compact design development

We have decided to take the stance of concentrating urbanisation around some of the new transport junctions in continuity with the existing built fabric of the city, and not let the future development take place outside of the border. This will create new and dense business centers

– Для новых разработок должна быть создана городская планировка, которая зависит от водных ресурсов; необходимо сделать водные циклы и ткань города единым целым; мы должны не просто занимать водостроительством, но также предоставить опции для альтернативных видов транспорта, где это возможно (пешеходные зоны, зеленые улицы, велодорожек, инфраструктуры массового транспорта).

– Меры по регулированию загрязняющей промышленности, которая расположена в защищенных водных зонах и будет заменена на экологически чистую промышленность либо реконструирована в жилую, культурную либо бизнес-зону.

– Вдоль реки Иркут будет расположен защищенный городской парк, который позволит сохранить существующие заболоченные территории.

Эти коридоры будут функционировать не только летом и в теплое время года, но также будут важным инструментом по очистке загрязненного снега и льда, перед тем как он попадет в реку Ангару и в экосистему.

Преимущества

С созданием городской планировки, отвечающей требованиям водных ресурсов, пространства для универсального пользования будут предоставлены за счет совместного распределения затрат.

Новая эффективная транспортная система, которая позволит контролировать развитие городской среды
Чтобы вступить на путь устойчивого развития области, нам нужно усилить связь между крупными городами области, что является крайне важным моментом.

– В масштабе Иркутской области будет представлена новая скоростная линия поездов между Иркутском, Ангарском, Шелеховом и озером Байкал, которая станет ключевой транспортной осью. На этой линии будут находиться остановки, выбранные с учетом спроса воды.

– Мы предлагаем создание пояса ведомственных учреждений с целью остановить дальнейшее распространение агломерации на зеленые зоны.

– Для будущего развития и роста Иркутска суще-

ственно необходим новый крупный аэропорт. Он должен быть расположен в западной части Иркутска, чтобы стабилизировать развитие промышленной и бизнес-зон, расположенных между Иркутском и Ангарском. Это место также подходит исходя из наших анализов, связанных с зависимостью от водных ресурсов. За счет расположения железной дороги на том же берегу реки, связь между ж/д станцией и аэропортом будет легкой, быстрой и дешевой.

An autonomous city

The city will generate flows of energy, water and innovation providing green jobs. Attractive, beautiful and clean, Irkutsk will be ready to answer the needs and value of the next generation, offering them an environment to realize all their possibilities.

Water sensitive Irkutsk

At a lower scale, water sensitive urban areas have been located within inner Irkutsk in order to:

1. Increase the density of existing housing ;
2. Provide sensitive design around water ways and wetland;
3. Protect existing green and blue corridors.

New centers of development at the transport junctions

In order to decrease the pressure of traffic in the town center and encourage people to use public transport, we introduce new centers of development. Within the boarder of the city located on existing transport junctions, they provide shorter distances by mixing the uses in the city and decentralizing public and municipal necessary spaces.

MICRO – A green campus inner city

A new campus area would attract a further level of local,

– Мы также хотим ввести прямую связь с центральной железнодорожной станцией и далее с озером Байкал с целью привлечения большего числа туристов, которые бы не только проезжали через город, но и останавливались там.

Компактное развитие
Мы решили выбрать место концентрации городской среды вокруг некоторых новых транспортных узлов, соединяя его с существующей тканью города, и не позволять городу развиваться вне своих границ. Это позволит создать новые бизнес-центры в границах города и сохранить чувствительные зоны. Дистанция в 1,5 км.

Автономный город

Город будет способствовать возникновению потоков энергии, воды и инноваций, которые, в свою очередь, создадут новые рабочие места в сфере экологии и инноваций. Привлекательный, красивый и чистый Иркутск сможет удовлетворить потребности и интересы будущих поколений, предоставив среду, которая поможет реализовать их возможности.

Водочувствительный Иркутск

В мелком масштабе городские зоны, которые чувствительны к воде, были расположены внутри Иркутска с целью:

1. Повысить плотность существующей жилой застройки.
2. Создать чувствительную конструкцию вокруг водных путей и заболоченных территорий.
3. Защитить существующие зеленые и водные коридоры.

Новые центры развития вокруг транспортных развязок

Чтобы снизить давление транспортного движения в центре города и заставить людей использовать общественный транспорт, мы предлагаем создать новые

national and international engagement in the area, including students, academics, researchers, business contract and partnership.

Located on the other side of the river, the campus of Irkutsk State Technology University is currently significantly isolated from the rest of the city center and many of the other universities. We want the different campuses which are integrated within the city on both riversides.

- The central railway station is the key point of departure for refurbishing the area.

- The direct link this area will have to the rest of the agglomeration will also strengthen the area as an entrance point to Irkutsk.

- Within this area the varied range of campus buildings and public spaces are woven into the urban fabric close to the transport junction.

- New dormitories in wooden style would help the next generation to get appropriate historical heritage and make the wooden houses back to live in the urban fabric.

- Redoing the area in front of the station and along the riverbanks on both sides would help to generate business, attract people and money.

центры развития. Находясь на существующих транспортных развязках в границах города, они предоставляют более короткие расстояния за счет смешанного использования и децентрализации необходимого общественного и городского пространства.

Микро. Зеленый студгородок внутри города

Зона нового студгородка приведет к более высокому уровню местных, национальных и международных соглашений на данной территории, включая студенческие, академические, исследовательские и бизнес-контракты и сотрудничества.

Расположенный на другом берегу реки, студгородок ИРГТУ в настоящее время изолирован от центра города и многих других университетов.

Мы хотим создать различные студгородки, которые будут объединены внутри города на обоих берегах реки.

- Центральная железнодорожная станция является ключевым пунктом реабилитации территории.

- Прямой доступ этой территории к остальной части агломерации укрепит развитие этой территории как главного входа в Иркутск.

- В рамках этой территории общественные пространства и ряд разных строений студгородка являются вплетенными в городскую ткань, соприкасаясь с транспортными развязками.

- Новые здания общежитий в деревянном стиле позволят передать соответствующее историческое достояние нашим будущим поколениям и возродить деревянную застройку в ткани города.

- Реконструкция территории перед станцией вдоль берегов реки поможет бизнесу стабильно развиваться, привлекать людей и деньги.

Связь

Наша цель – предоставить физическую и визуальную связь, которая будет способствовать слиянию с остальной частью города, не подвергая риску уникальность сложившейся застройки.

Чтобы улучшить эту связь мы предлагаем:

- Новую автобусную линию, которая непрерывно функционирует от одного берега реки к другому.

- Строительство пешеходного моста и социальных инфраструктур вдоль берегов и на островах создаст дополнительные визуальные и физические связи с центром города.

Connection

It is our aim to provide both physical and visual connection which will provide integration with the rest of the city without compromising the unique and valued identity of the current community.

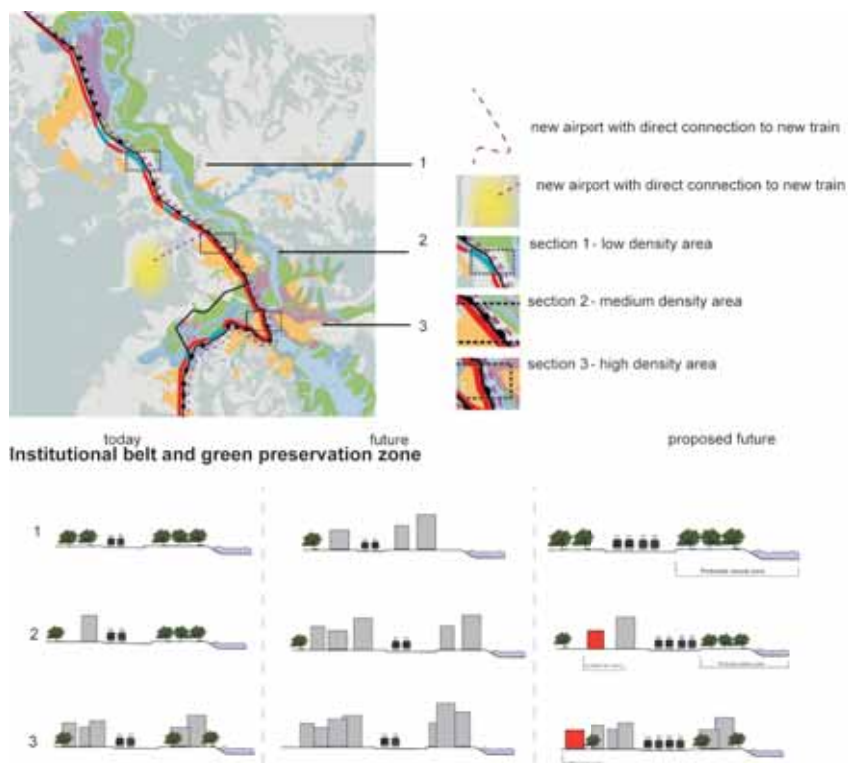
To improve the link we propose

- a new bus line that continuously travels from one side of the river to the other, no waiting necessary.

- The installation of pedestrian bridge and social infrastructures along the banks and on the island will further add to connections physically and visually with the center of the city.

- At a smaller scale, by providing new business centers (enterprise, shop and market) completed by local level infrastructures and services such as a health center, a kinder garden, schools and colleges the local community will benefit from increased levels of connection and interaction.

- By providing recreational activities along the Angara river banks and along the Lake Baikal, inhabitants, student and tourists will be able to enjoy the vibrant water environment. The river banks also provide an unrivalled focal point to further wider tourism and social connection



- Если будут созданы новые бизнес-центры (предприятия, магазины и рынки), дополненные инфраструктурами местного уровня и услугами, такими, как центры здоровья, детские сады, школы, колледжи, местная застройка будет находиться в выгодном положении за счет повышения количества связей и взаимодействий.

- Если расширить рекреационную зону вдоль берегов реки Ангара и озера Байкал, жители города и туристы смогут в полной мере наслаждаться красотой водной среды. Берега реки также представляют собой отличную возможность для дальнейшего развития туризма и расширения общественных связей.

FOR A SIBERIAN WAY OF LIFE

The region of Siberia has a unique landscape and big variety of resources.

The living conditions in the region are extreme because of the hard weather and the difficult accessibility of this area, but this is the reason why this region is so attractive. In order to propose a Siberian way of life, we should see and realize the connection between the people and the nature. The natural heritage of Siberia should be preserved for the next generations.

The conception is based on our expectations for the year 2036. The Russian government is going to separate the territory of Russia to 25 macroregions and we see a great potential in Irkutsk to become the capital to the East Siberian macro-region (Irkutsk, Chita, Ulan-Ude).

Irkutsk has a strategic position. While Moscow has good relationships with European countries, Irkutsk has strong connection to Asia. Irkutsk is also a gate for the Baikal Lake. This fact and the important historical heritage in the center of the city make Irkutsk a symbol of Siberia. But in the moment Irkutsk does not have the infrastructure to become a capital, so we propose steps of developing. The first stage is the improving of the city environment and the economy in the city. The second stage is creation of a new administrative center and new business center.

The main priorities are the city to grow inside the border, to

improve the already existing infrastructure and to increase the density in the low-density areas. Understanding the needs of the people in Irkutsk we provide mixed-use in dwelling areas and new identities for the four main regions: Leninsky district, Pravoberezhniy district, Oktyabzskiy district, Sverdlovskiy district. The city environment will be improved by creating more social spaces and more green areas in the city center and in the districts.

The general principle, which we use in the landscape planning, is to connect the disorganized green areas, and to connect the green areas inside the city with the green areas that are outside the city. In our project we tried to propose new green areas for every district. Unfortunately this is not possible for all of the districts and we invent Public Private Partnership for these areas.

In the Sverdlovskiy District the connection between the green areas is extremely important to the improvement of the Research institutions that exist in the area. Those institutions can become main source of incomes for the students that live in Irkutsk.

The creation of new green zones cannot solve the problem with the pollution in the region, so we are proposing to reduce the industry park. It is necessary to create legal instrument to control the pollution from the industries and to transform some of the factories in recycling factories.

To solve the transport problems of the city we propose:

– To develop highway network: to build new roads, to create a ring

Команда Д

1. Denichka Manolova, Landscape architect, Bulgaria
2. Pavel Kovsharov, Heat network engineer, Russia
3. Daria Shipanovskaya, Architect, Russia
4. Iliia Lagunov, Transportation engineer, Russia
5. Marina Lima Medeiros, Urban Designer, Brazil



Сибирский образ жизни

Сибирский регион обладает уникальным ландшафтом и разнообразием ресурсов. Условия жизни в регионе довольно тяжелые из-за суровых погодных условий и труднодоступности территории, но это также является и причиной привлекательности региона. Чтобы предложить сибирский образ жизни, мы должны увидеть и осознать связь между людьми и природой. Природное наследие Сибири должно быть сохранено для будущих поколений.

Концепция основана на нашем видении того, что будет происходить в 2036 году. Российское правительство собирается разделить территорию России на 25 макрорегионов, и в Иркутске мы видим огромный потенциал стать столицей Восточно-Сибирского макрорегиона (Иркутск, Чита, Улан-Удэ).

Иркутск занимает стратегическое положение. В то время как Москва связана с европейскими странами, Иркутск связан с Азией и является воротами к Байкалу. Этот факт и важное историческое наследие в центре города делает Иркутск символом Сибири.

На данный момент Иркутск не имеет инфраструктуры, чтобы стать столицей, поэтому предлагаем шаги к его развитию. Первый этап – улучшение окружающей среды города и его экономики. Второй – создание нового административного центра и нового бизнес-центра.

Главными приоритетами являются рост города внутри его границ, улучшение существующей инфраструктуры и увеличение плотности застройки на территориях неплотной застройки.

Понимая потребности иркутян, мы создаем жилые зоны смешанного использования и новую идентификацию для четырех главных округов: Ленинского, Правобережного, Октябрьского, Свердловского. Окружающая среда города будет улучшена благодаря созданию большего количества общественных и зеленых зон в центре города и на периферии.

Главный принцип, которым мы руководствовались в процессе планирования ландшафта, – это соединение неорганизованных зеленых зон внутри и за пределами города. В нашем проекте мы пытались создать зеленые зоны в каждом округе. К сожалению, это невозможно сделать в каждом округе, и мы привлекали государственно-частное партнерство для этих зон.

Создание зеленых зон не решит проблему загрязнения в регионе, поэтому мы предлагаем сократить зону промышленных предприятий. Необходимо контролировать степень загрязнения на законодательном уровне и трансформировать часть этих заводов в перерабатывающие.

with uninterrupted traffic and to organize the speed exit from the city.

- To strengthen the role of the public transport and to develop the network: tram-train, trolleybus, bus.
- To create change hubs;
- To organize special bus routes of uninterrupted traffic.

SIBERIA IN 2036

LIFE

- Local economies
- More time for leisure
- Better jobs opportunities
- Diversity of communication

SPACE

- Green and blue networks (white network)
- Microclimates in public spaces
- Identity and mixed uses in all districts
- Accessible city

BUILDINGS / INFRASTRUCTURE

- Green infrastructure (green areas inside public and private buildings)
- Mixed-use buildings
- Up to 5 floors dwelling buildings
- Redistribute and improve of the existing infrastructure

IRKUTSK - SYMBOL FOR SIBERIA

REGIONAL SCALE

IDENTITY FOR THE 4 DISTRICTS

Irkutsk is divided in four districts, but nowadays the city center is the main core of the economical life of the city. It's necessary to create identities and new economical strategies for the 4 districts and keep the historical center as a symbolic place for all citizens of Irkutsk.

NEW TRANSPORT SYSTEM

ECOLOGY STRATEGIES

In order to implement the big changes that Irkutsk need in its infrastructure and for the construction of the main projects is necessary to have strategies for the budgeted of all thoses proposes. We propose new strategies for increasing the density of degraded housing areas and improve the mixed-use of these areas.

ASIAN GAMES IN IRKUTSK

PUBLIC PRIVATE PARTNERSHIPS

Public Private Partnerships are legal instruments that could be used in the operations to build new administrative buildings, new research centers and specially to increase density of dwelling areas creating new green areas.

Для решения транспортных проблем города предлагается:

- строительство новых автодорог, изменение класса существующих автодорог, создание кольца с непрерываемым движением и организация скоростного выезда из города;
- усиление роли общественного транспорта и развитие сети: tram-train, троллейбус, автобус;
- создание пересадочных узлов;
- создание специальных автобусных маршрутов с непрерываемым движением.

Сибирь в 2036.

Жизнь

- Лучший уровень мобильности
- Местные экономики
- Больше времени для отдыха
- Лучшие возможности трудоустройства
- Разнообразии коммуникаций

Пространство

- Чистый и безопасный город
- Зеленые и синие сети (белые сети)
- Микроклимат общественных зон
- Идентичность и смешанные функции во всех округах

Инфраструктура / здания

- Эффективная система общественного транспорта
- Зеленые инфраструктуры (зеленые зоны внутри общественных и частных строений)
- Здания смешанного пользования
- Жилые здания до 5 этажей
- Перераспределение и улучшение существующей инфраструктуры

Иркутск – символ Сибири. Региональный уровень. Уникальность 4 округов

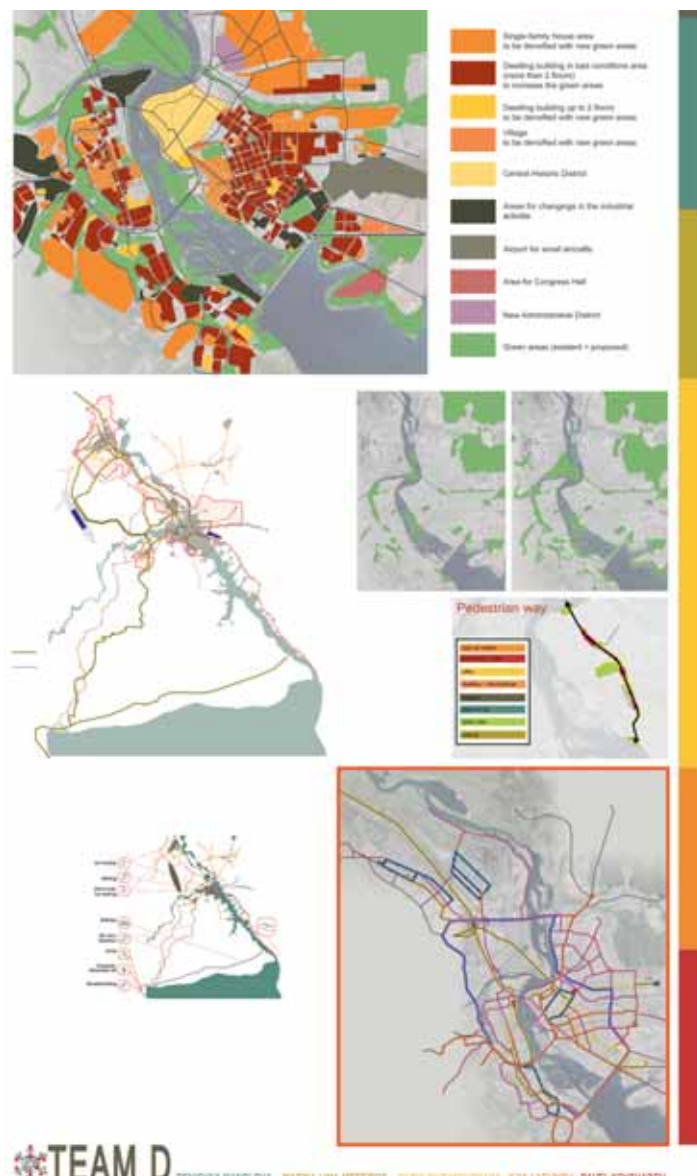
Иркутск разделен на 4 округа, но сегодня центр города является ядром экономической жизни города.

Необходимо создать уникальный образ и новые экономические стратегии для 4 округов и сохранить исторический центр символическим местом для всех жителей Иркутска.

Новая транспортная система. Экология. Стратегии

- Игры Азии в Иркутске
- Государственно-частное партнерство

ГЧП – это правовой инструмент, который может быть использован для постройки новых административных зданий, новых исследовательских центров и особенно для увеличения плотности жилых зон, создания новых зеленых зон.



Our concept is based on the main resource every city needs: people.

A city is a living organism which can not survive without people. We realized that many young people are coming to Irkutsk to get educated and then leave the city because the lack of opportunities for them. This Brain-Drain must be stopped.

The first step of our concept is to create an identity for the city. People who identify themselves with the city will stay, and grow with the city. This leads to the second step. The symbiosis between people and the city, we call it integration. People will identify and integrate themselves with the city and its particular story. The third step of our concept is innovation.

The city and its inhabitants start to re-invent themselves over and over again. As a result of this process, identification and integration will continue - the circle is closed.

Identification: 2011-2016

Stage one: new interventions - 2011-2016

By improving the traffic conditions we create a city in

which everyone can travel easily, explore spaces like the pedestrian zone, interact with other people and increase his and the public social live quality.

The bus transportation will be organized as a Bus Rapid Transit System, integrated in to the existing road network on separate lanes. Smaller busses and minibuses can connect the main lines with smaller areas.

Another addition to the public transport network will be a rapid train. In the first stage of our masterplan a railway will be constructed inside the city, using an existing corridor. It will connect the city center with peripheral areas.

Integration: 2016-2026

Stage two: new interventions - 2016-2026

To keep social equity, some parts of the city need to be integrated, developed and densified inside the city borders to provide enough functions and space for people. We have identified four primary development areas that we want to integrate with the existing city fabric.

We also want to establish a new eco-district between Irkutsk and the two districts Novoleno and Irkutsk 2.

Команда E

1. Pratik Rajan Devi, Urban designer, India
2. Alexei Ostroverhov, Architect, Russia
3. Maria Simichihina, Architect, Russia
4. Karl Patrik Karlsson, Architect, Sweden
5. Stephan Wasielewski, Transportation engineer, Germany



Наша концепция основана на главном ресурсе каждого города – жителей.

Город – это живой организм, который не может существовать без людей.

Мы понимаем, что многие молодые люди, приезжающие в Иркутск учиться, после – покидают город, поскольку здесь нет возможностей для их самореализации. Таким образом, «утечку мозгов» необходимо прекратить.

Первым этапом нашей концепции является – иден-

тификация. После того как человек, который «найдет себя» в Иркутске, захочет остаться, а не уехать в другие города, начнется второй этап. Поэтому следующий шаг, который должен быть выполнен, – это слияние человека и города. Мы называем это интеграцией.

Третьим шагом будут инновации. Город будет продолжать развитие. И в результате этого процесса идентификация и интеграция будут продолжаться и круг замкнется.

Идентификация: 2011–2016

Шаг первый: нововведения 2011–2016

Благодаря улучшению транспортной ситуации мы создаем город, в котором каждый сможет легко передвигаться, общаться с другими людьми, что говорит о повышении его социальных качеств жизни.

Автобусные маршруты будут организованы как скоростная система, имеющая дорожную сеть с отдельными полосами для движения.

Маршрутное такси будет соединять микрорайоны.

Еще одно дополнение к сети общественного транспорта – это скоростной поезд. Он будет иметь смешанные функции: внутри города будет использоваться как трамвай и соединит все районы города, а за его границами будет функционировать как скоростная электричка. Такой поезд свяжет центр города с периферийными районами.

Интеграция: 2016–2026

Шаг второй: нововведения 2016–2026

Чтобы повысить уровень жизни в некоторых частях города, они должны быть объединены, проработаны и уплотнены в границах города, чтобы обеспечить людей достаточным количеством функций и территорий. Мы определили эти территории и хотим объединить их.

Мы хотим развивать некоторые части существующего города и создать новый эко-район на территории между Иркутском и существующими районами Новоленино и Иркутском-2.

Будет увеличена транспортная сеть.

Дополнительная петля системы скоростных автобусов через новый эко-район и рельсовая связь через Ангару обеспечат связь города и региона.

The transport network will be increased. An additional BRTs-loop through the new eco-district and a rail link over the river Angara will ensure the connection of the city and the region.

Innovation: 2026-2036

Stage three: new interventions - 2026-2036

After giving identification and integration to the city, the process of Innovation will start and close the circle.

Therefore we create a new business district and technology park at the former airport which provide enough space for new innovative ideas.

The new public transport and a new road bypass will establish a connection the new business district and technology park.

By providing new opportunities people will stay in Irkutsk. The social life will increase, new cultural aspects will be added to the city. Public transportation systems allow everyone easy access to all parts of the city. People will come together and not live separated anymore.

Regional plan: 2036

New regional interventions for 2036

We propose, the new airport, east of Irkutsk, between the city and lake Baikal. We think the lake Baikal is a interesting region for developing eco-tourism. Therefore we provide the possibility to increase the railway to possible locations at lake Baikal.

By introducing a new axis through the city, linking Angarsk and Shelechov with the airport via Irkutsk, we will strengthen the links of the whole region and beyond.

If due to any reasons the airport will be located anywhere else, our key interventions of our masterplan proposals do not fail.

We expect a growing population of the city, caused by our interventions.

The attractiveness of the city will increase by increasing the social life.

We want the city of Irkutsk in 2036 to become a city for the future, a city for business, a city for living, a city for people.

Иновация: 2026–2036

Шаг третий: нововведения 2026–2036

После выявления идентификации и процесса интеграции начнется инновационный процесс и круг замкнется.

Поэтому мы создаем новый общественно-деловой центр и технопарк – урбанизированную зону на территории бывшего аэропорта, чтобы располагать достаточным количеством территории для новых, инновационных идей.

Новый общественный транспорт и новая объездная дорога соединят новый бизнес-округ и технопарк – урбанизированную зону.

Благодаря этим новым возможностям люди будут оставаться в Иркутске. Общественная жизнь станет более активной, в город будут привнесены новые культурные аспекты. Система общественного транспорта позволит каждому легко добираться в центр города.

Региональный план: 2036

Нововведения к 2036

Мы предлагаем перенести аэропорт к востоку от Иркутска, между городом и Байкалом. Мы считаем, что Байкал – это благоприятный регион для развития эко-туризма, и, как следствие, мы предполагаем увеличить рельсовую связь к поселениям, расположенным вблизи озера Байкал. Благодаря созданию новой оси, соединяющей Ангарск и Шелехов с аэропортом через Иркутск, мы укрепим связь всего региона. Если по каким-то причинам аэропорт будет расположен в другом месте, это не будет противоречить нашим основным предложениям, касающимся нашей концепции.

Мы ожидаем, что население города будет увеличиваться. А привлекательность города будет расти вследствие увеличения активности общественной жизни.

Мы хотим, чтобы в 2036 году Иркутск стал городом будущего, городом для бизнеса, городом для жизни, городом для людей!

