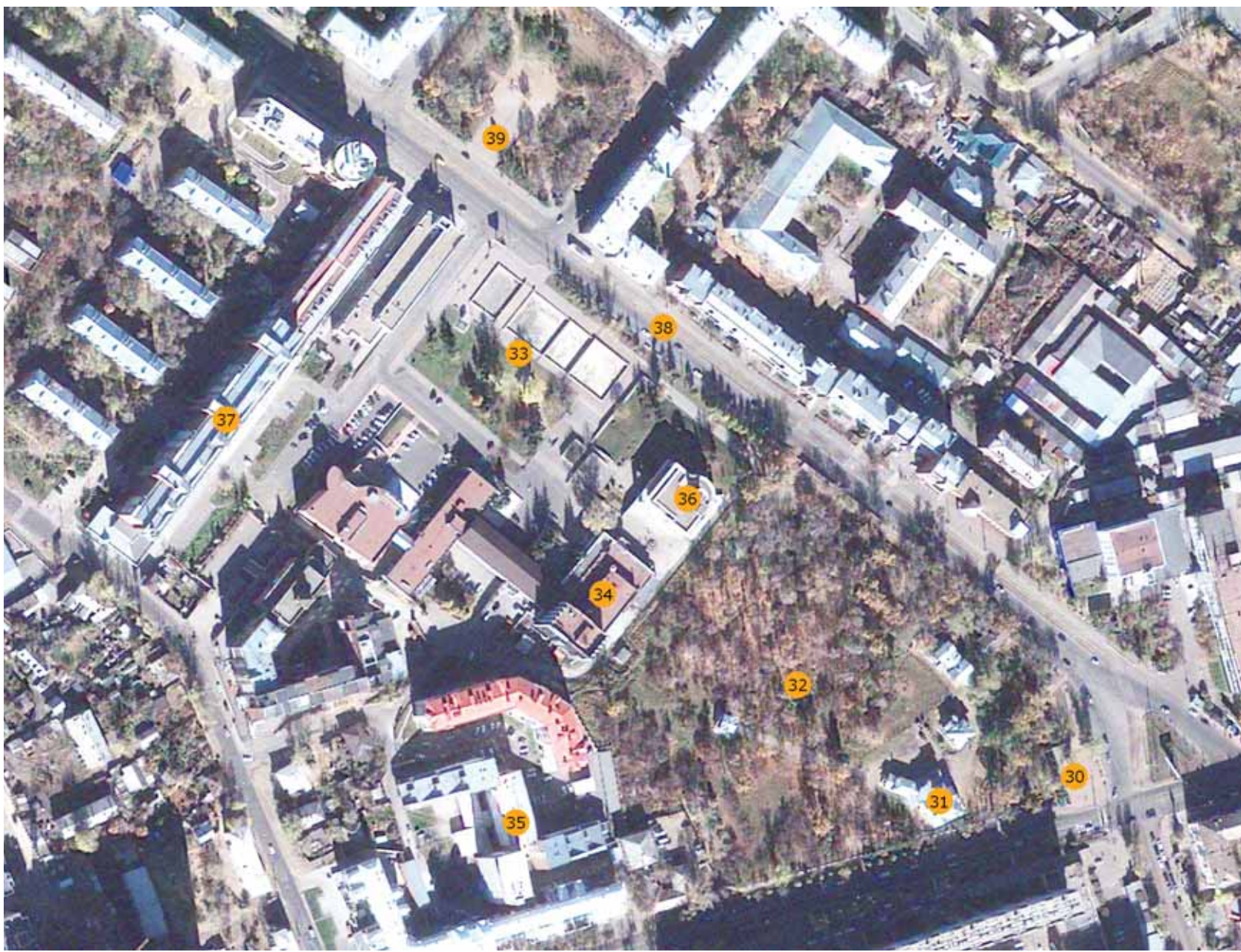


## Прогулка 3 ВОЙНА И МИР



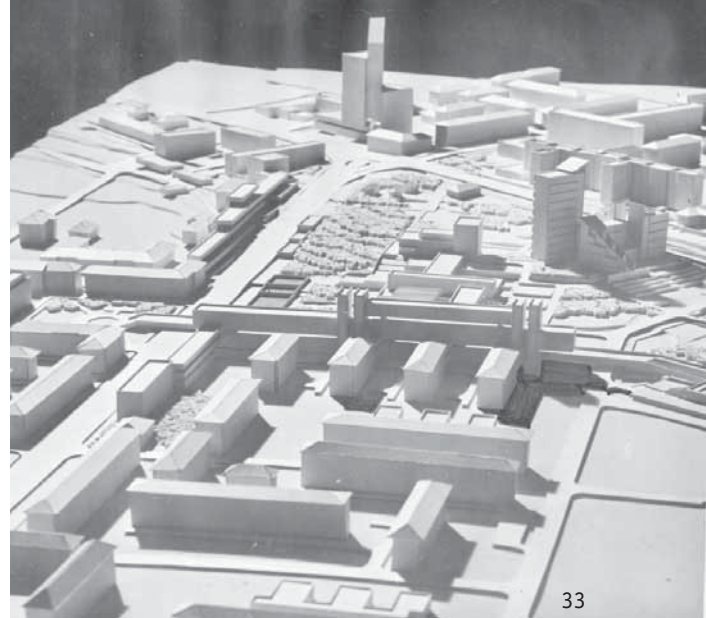
30. Мемориальный комплекс «Танк «Иркутский  
Комсомолец»  
31. Усадьба Сукачевых  
32. Сад усадьбы Сукачевых  
33. Площадь Конституции  
34. Дворец культуры Профсоюзов

35. Общежитие Байкальского государственного универ-  
ситета экономики и права  
36. Дворец бракосочетания  
37. Жилой дом (архитектор Сергей Калинин)  
38. Эскиз застройки улицы Декабрьских Событий  
39. Памятник иркутянам, погибшим при исполнении  
воинского долга





30



33

## Прогулка 3 ВОЙНА И МИР

Это маршрут начинается на горе, на бровке, и идет, постепенно спускаясь, вниз, исключительно по общественным пространствам – скверам и площадям. Маленький сквер около танка «Иркутский комсомолец» – это традиционное место старта торжественного шествия в День Победы, шествие проходит через весь центр и финиширует на площади у Вечного огня, как бы связывая между собой два памятных места, посвященных одной великой войне. Мы же с вами совершим короткую прогулку вокруг площади Конституции.

Мемориальный комплекс «Танк «Иркутский Комсомолец» (30) был возведен по проекту Владимира Павлова и Валерия Турханова в 1970 году в честь 25-й годовщины Победы в Великой Отечественной войне.

Усадьба Сукачевых (31) после реставрации стала одним из очагов культурной жизни города. Это памятник федерального значения. Авторам проекта восстановления архитекторам Алексею Бельскому, Ивану Нефедьеву и Светлане Калашниковой была присужде-

на Губернаторская премия за 2010 год в области архитектуры.

Сад усадьбы Сукачева (32) – это отдельный проект, который был выполнен в мастерской «Традиция».

Площадь Конституции (33) получила это имя в 1977 году, однако название не очень-то прижилось в народе. Документ вроде бы основополагающий, но кто его читает... Настольной книгой пока не стал. И праздник День Конституции какой-то уж больно скользкий по календарю – 5 декабря, потом 7 октября, теперь опять в декабре – 12. Никакой стабильности.

Площадь – одна из самых необычных в городе: расположенная на склоне горы, она оформляет перепад рельефа каскадом фонтанов. Проект благоустройства разрабатывался одновременно с главным зданием, продолжаящим, несмотря ни на что, доминировать на площади.

Это здание, используемое сейчас как ночной клуб «Панорама», было задумано, построено и многие годы работало как Дворец культуры Профсоюзов (34).

96



31



32



34



35

Здесь был зал-амфитеатр на 800 мест, полноценная сценическая коробка с инфраструктурой, студии, кружковые. Долгое время в одном из блоков базировался знаменитый театр пантомимы под руководством Валерия Шевченко. Через витражи фойе открывало виды на сад Сукачевых и площадь. В конце 70-х объект (автор проекта архитектор Владимир Павлов) номинировался на Государственную премию СССР. Средняя часть здания приподнята на ножки, потому что здесь проходил трансгородской зеленый пешеходный диаметр, связывавший набережные Ушаковки и Ангары в генплане 1970 года. Землеотводы лихих девяностых разрушили эту линию генплана города с полным пренебрежением к градостроительной дисциплине (см. статью Владимира Буха). Застройка зеленых зон – беда современного Иркутска.

За Дворцом культуры, ныне клубом «Панорама», возвышается общежитие Байкальского государственного университета экономики и права (35), построенное в 1980-е годы. Проект архитекторов Владимира Павлова и Станислава Григорьева был применен в

городе трижды – еще для политехнического и педагогического вузов.

В 2003 году между усадьбой Сукачевых и площадью Конституции появился Дворец бракосочетания (36). Архитектор Елена Жиженко получила за этот объект Премию губернатора Иркутской области за 2004 год (ПБ1).

Жилой дом (37) был построен в 1990-е по проекту архитектора Сергея Калинина. Его предтеча впервые появился на макете Эскиза застройки улицы Декабрьских Событий (38) и был призван сформировать фасад площади Конституции, отгородившись от маловыразительных торцов хрущевских пятиэтажек.

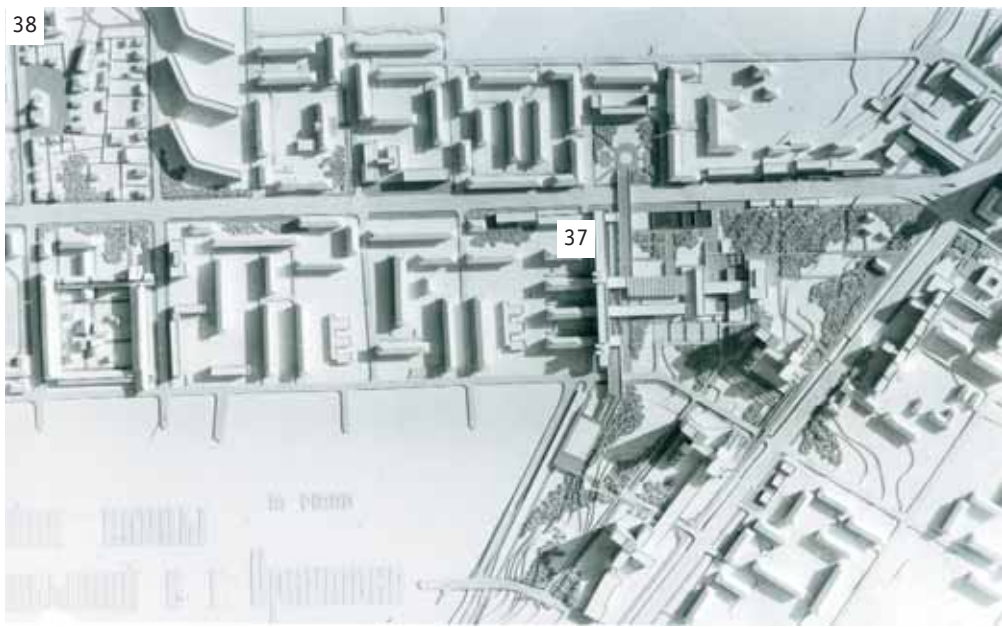
Наша прогулка завершается у памятника иркутянам, погибшим при исполнении воинского долга (39) на площади Декабристов. В конкурсе на эскиз-идею памятника победил архитектор Сергей Демков, и в 2000 году состоялось торжественное открытие. Иркутяне несут сюда цветы в честь погибших в Афганистане, Чечне, Вьетнаме, Корее, Анголе...



39



36



38

37



Образец техники – танк Т-34 «Иркутский комсомолец» установлен 9 мая 1967 года. Текст на мемориальной плите: «Колонна танков «Иркутский комсомолец» построена на средства комсомольцев города и области на Иркутском авиационном заводе и передана воинской части в мае 1942 г. под Москвой».

Действительно – марки выпущенных танков, входивших в указанную колонну, – БТ-5 и Т-26. Позднее на средства жителей Иркутской области в Нижнем Тагиле на эвакуированном Харьковском тракторном заводе были построены несколько колонн танков Т-34. Машина № 4100885 выпуска 1944 года участвовала в боях под г. Ковель, Люблин, Вроцлав и др. Закончила боевой путь в Праге в мае 1945-го.

## Мемориальный комплекс «Танк “Иркутский комсомолец”»

**архитекторы**  
Владимир Павлов  
Валерий Турханов

1970 г.



В 2010 году специалистами НПРМ «Традиция» был выполнен проект реставрации и приспособления объекта культурного наследия – Парка в усадьбе В. П. Сукачева. В творческий коллектив, работавший на этом проекте, вошли специалисты разного профиля: это и архитекторы, и архитекторы-исследователи, которые провели глобальную работу по изучению исторических материалов, и специалисты по организации ландшафта, и биологи.

Владимир Платонович Сукачев – потомственный дворянин, городской голова, почетный гражданин города, меценат, получивший два университетских образования, одно из которых биологическое. Это один из самых деятельных председателей ВСОРГО. Он хозяин усадьбы, где располагается музейный комплекс и создатель парка, проект реставрации которого был выполнен.

Надо отметить, что частные парки были типичны для Иркутска XIX века. В то время существовали Интендантский парк, Роща «Звездочка»,



**авторский коллектив**

архитекторы  
ГАП Т. В. Гусева  
доктор архитектуры  
А. Г. Большаков  
кандидат архитектуры  
Е. В. Пуляевская  
Е. М. Трескина  
М. А. Скалон

дендролог  
к.б.н Т. А. Пензина  
визуализация  
М. Н. Жагарин

при участии  
О. Г. Александрова  
Е. В. Шулятьева  
О. М. Нагорняк

прогулки по Иркутску / walk around Irkutsk



664007, г. Иркутск, Карла  
Маркса, 38, оф.3 05  
Тел./факс: (3952) 20-35-86  
E-mail: trad@esip.ru  
www.trad.esib.ru

## Парк в усадьбе В. П. Сукачева



Обозначения	Пояснения
	- граница озеленения
	- граница благоустройства
	- асфальтобетонное покрытие
	- площадки с радиальной решетчатой плиткой
	- пешеходные дорожки с мозаичным бетонной плиткой тип 1
	- пешеходные дорожки с мозаичным бетонной плиткой тип 2
	- исторические улицы покрытие - доски террасового цвета
	- туристические дорожки парка покрытие - доски серого цвета
	- пешеходные дорожки парка покрытие - доски серого цвета
	- пешеходные дорожки парка покрытие - песок
	- покрытие дорожки с усиленным дождевым стоком
	- взрослые насаждения парка
	- газон с мундштучным покрытием
	- металлическое ограждение с воротами и калиткой
	- историческое возвышающее ограждение (калитка)
	- скамья тип 1 (40 кг)
	- скамья тип 2 (4 кг)
	- скамья плетеная (34 кг)
	- столик деревянный (2 кг)
	- беседка (4 кг)
	- лавочки
	- бордюры каменные
	- бордюры стальные
	- вазоны
	- контейнерная площадка для сбора мусора
	- фондовый насаждение типа "тополь"
	- урны
	- входы и выходы на территорию усадьбы



Александровский, Баснинский и др. Но именно парк Усадьбы Сукачева единственный сохранившийся в Иркутске и за Уралом «гулятельный» сад по своей структуре. Парк в Усадьбе изначально был задуман как доступный широкой публике и не планировался как коллекционный ботанический сад в классическом понимании.

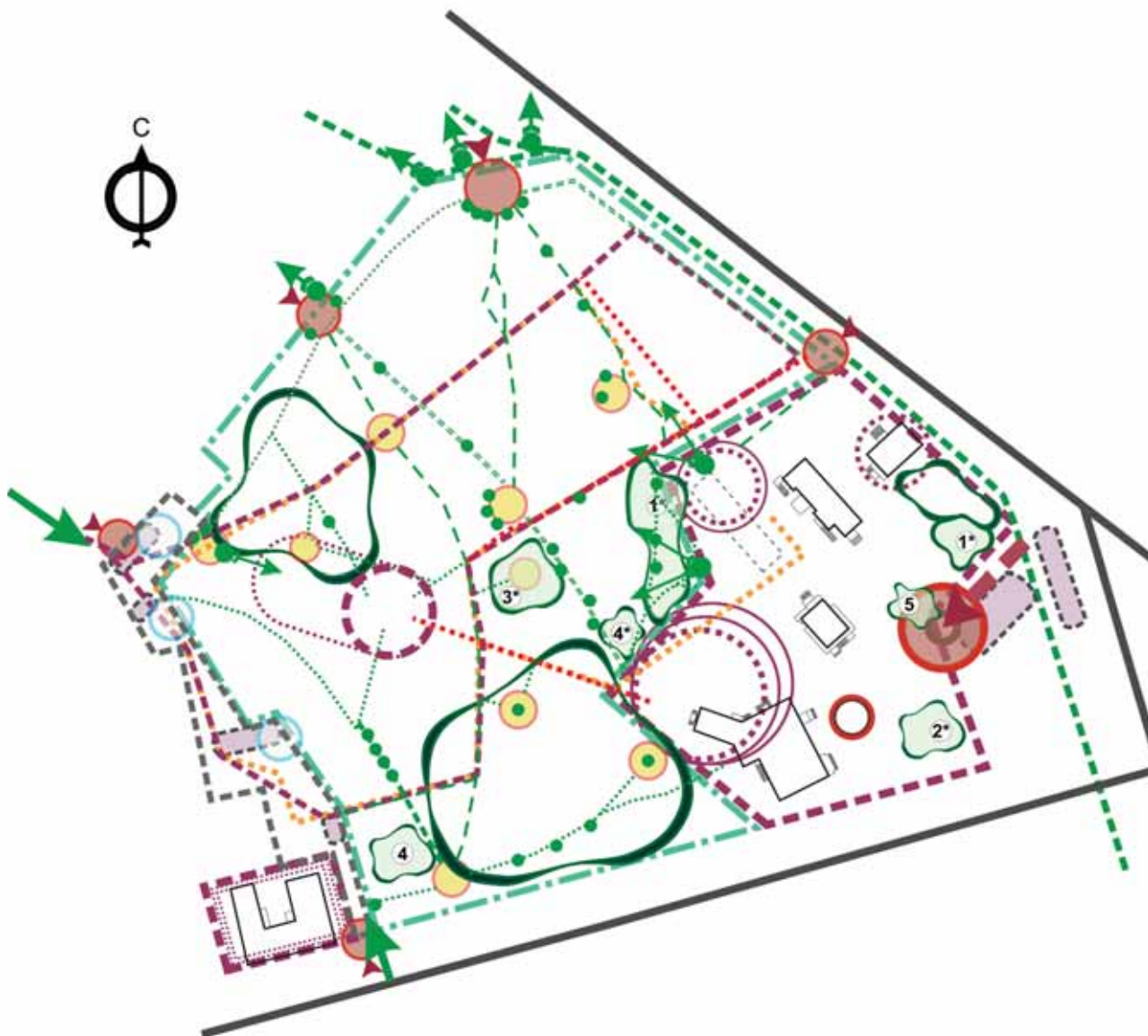
В основу проекта реставрации и приспособления легли глубокие историко-архивные и библиографические исследования. Исследуя планографии города Иркутска, мы можем с уверенностью сказать, что выделение самостоятельного участка (в будущем – усадьбы) в структуре города произошло в 1879 году. Следующим этапом ее формирования было разделение на отдельные участки с последующей их распродажей и частичной застройкой. И наконец, с приобретением территории Владимиром Платоновичем Сукачевым произошло объединение отдельных участков в единое владение с формированием новых функций:

- общественно-культурной;
- учебно-просветительской;
- усадебно-хозяйственной.

Надо отметить выигрышное расположение территории усадьбы на возвышенности, с которой открываются замечательные панорамы города. И в процессе освоения этой территории были сформированы в том числе и обзорные площадки.

**Условные обозначения**

Обозначение	Наименование
	Граница зоны усадебных построек
	Ведущая зона
	Зона проведения массовых мероприятий
	Административная зона
	Зона организации композиции на открытом воздухе (кареты, старинные велосипеды)
	Учебно-рекреационная зона
	Музыкально-игровая зона
	Мемориальная зона (скульптура В. П. Сукачева)
	Усадебные постройки
	Граница хозяйственной зоны
	Зона парового транспорта
	Санитарная зона (мусорборные площадки, биотуалеты)
	Граница парковой зоны
	Экспозиционные группы деревьев
	1 сад бузины
	2 сад крушины
	3 сад рябины
	4 сад рябины
	5 розарий
	6 исторические мини-сады
	7 Сад дальневосточной флоры
	Центральный въезд на территорию парка
	Въезды на территорию парка
	Городские транспортные связи
	Городские пешеходные связи
	Исторические аллеи парка
	Сложившиеся пешеходные дорожки
	Проектируемые тропинки
	Проектируемые дорожки
	Маршрут катания на каретах
	Маршрут прохода хозяйственного парка
	Площадки
	Места установки скамеек
	Видовые площадки





Итогом анализа исторической информации ранее выполненных опорных планов был вывод, что современные границы и планировка главных дорожек усадьбы Сукачева в основном совпадают с границами первоначального межевания этой территории.

Все предыдущие исследования по усадьбе, проведенные с 1991-го по 2001 год и позволившие отреставрировать основные объекты на территории, ссылались на недостаток информации по планировке парка. Представленные архивные материалы позволяли лишь восстановить общие размеры усадьбы, комплекс построек, их конфигурацию и относительное месторасположение, в частности утраченных элементов.

Реконструировать фрагменты садово-паркового обустройства усадьбы помогли фотографии семьи Сукачевых, собранные в альбоме, который был передан в 1948 году (22 июля) в дар Художественному музею, а также исторические фотографии, использованные как аналоги, демонстрирующие разные виды ограждений, используемые в парках, скверах, на площадях Иркутска в конце XIX века.

В аналогах представлены варианты ограждений – кованых в кирпичной кладке, сочетание разного типа ограждения (кованого и деревянного) на одном участке, так же как и в усадьбе Сукачевых. Таким образом, удалось воссоздать уличную мебель, находившуюся в этом саду, несколько видов ограждения площадок и аллей, определить исторические направления парковых дорожек.

Помимо историко-архивных и библиографических исследований были проведены основательные ландшафтные исследования, результатом которых стал опорный план, положенный в основу дальнейшей реставрации парка.

Территория усадьбы разбита на две основные функциональные зоны: зону усадебных построек – музейную, и непосредственно зону парка.

Музейная зона подразделяется на несколько подзон: входную зону со стороны ул. Декабрьских Событий; административную зону, где размещается администрация музея (это здание гостевого флигеля); учебно-экспозиционную зону (здание школы для девочек); музыкально-игровую зону (здание беседки-горки, где некогда во время праздничных мероприятий размещался духовой оркестр). Дополнительно проектом предусматриваются зоны проведения массовых мероприятий и зона организации экспозиции на открытом воздухе, где предполагается организация катания на старинных велосипедах, каретах. На музейной застроенной части возле главного дома проектом предлагается разместить скульптуру четы

Сукачевых в бронзе – это место определяется как мемориальное.

Дополнительно с западной стороны парка выделяется хозяйственная зона с въездом со стороны Осеннего переулка. Функциональное зонирование парковой зоны осуществляется следующим образом: организация центрального входа в парковую зону с северного угла парка; выполнение дорожно-тропиночной сети для организации прогулок по парку и, при необходимости, проезда машин; сохранение и развитие парковых площадей с зелеными насаждениями с оформлением тематических садов и экспозиционных групп деревьев. Внутри кварталов с зелеными насаждениями организуются рекреационные площадки – смотровые площадки для любования композиционными группами, площадки для размещения беседок и т. д.

В основу концепции парка легла идея максимального сохранения и восстановления структуры парка XIX века, исторических мини-садов, создание основы для интродукции растений и таким образом поддержание заложенных Сукачевым методов организации озеленения.

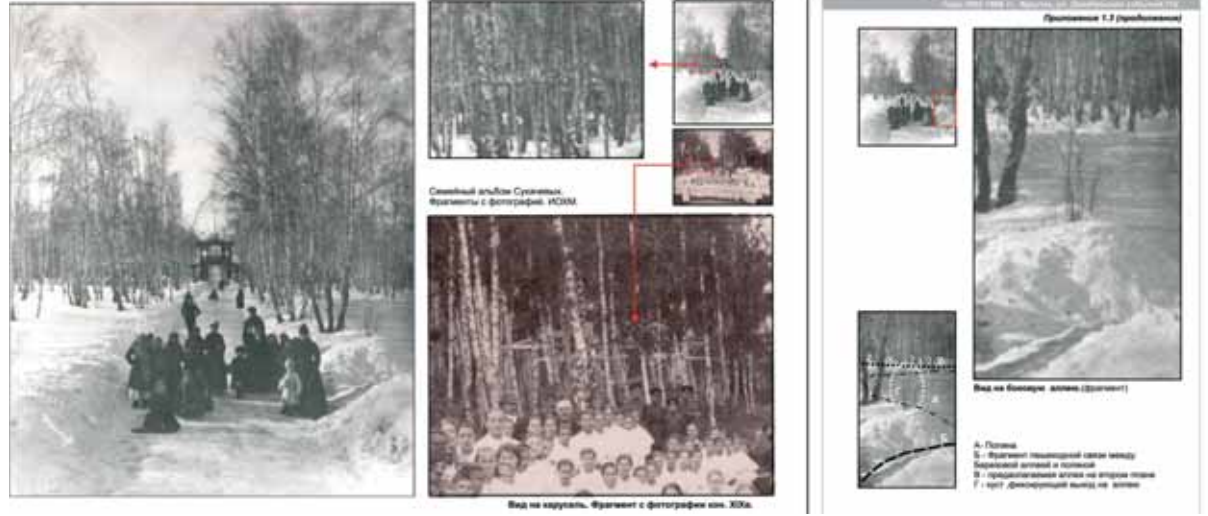
Парк может существовать только в развитии, поэтому структура генплана была определена следующим образом: застроенная площадка с отреставрированными постройками; и непосредственно насаждения парка с сетью основных существующих дорожек и аллей, включая исторические, отмеченные как аллеи сукачевского времени, сложившиеся в советское время пешеходные направления, и проектируемые тропинки, дающие возможность кольцевого движения по парку.

В проекте продуманы:

- подъездные пути для пожарных машин, с учетом специфики объекта,
- возможность проезда техники для обслуживания парка,
- организация парковок при центральном въезде и со стороны хозяйственного въезда,
- освещение территории,
- установка малых архитектурных форм (скамьи, беседки, другая парковая мебель) вдоль прогулочных аллей.

При выборе стиля создания современной композиции парка доминирующими являлись следующие принципы: историчность (достоверность), сохранение (воссоздание) стиля и духа русской усадьбы в сибирском варианте, камерность, возможность максимального и многостороннего использования в условиях городской среды с перспективой тиражирования основных принципов на другие парки города.





Соблюдая идею реставрации существовавшего парка, в современной версии подчеркивается изначальное расположение основных элементов планировки парка. Именно исторические деревья и кустарники составляют основу всех внутренних композиций. К историческим объектам достраивается современное смысловое наполнение парка – будь то аллеи, старые групповые посадки – «сады» бузины, крушины, сирени или отдельно стоящие старые деревья с красиво сформированным стволом и мощными ветвями.

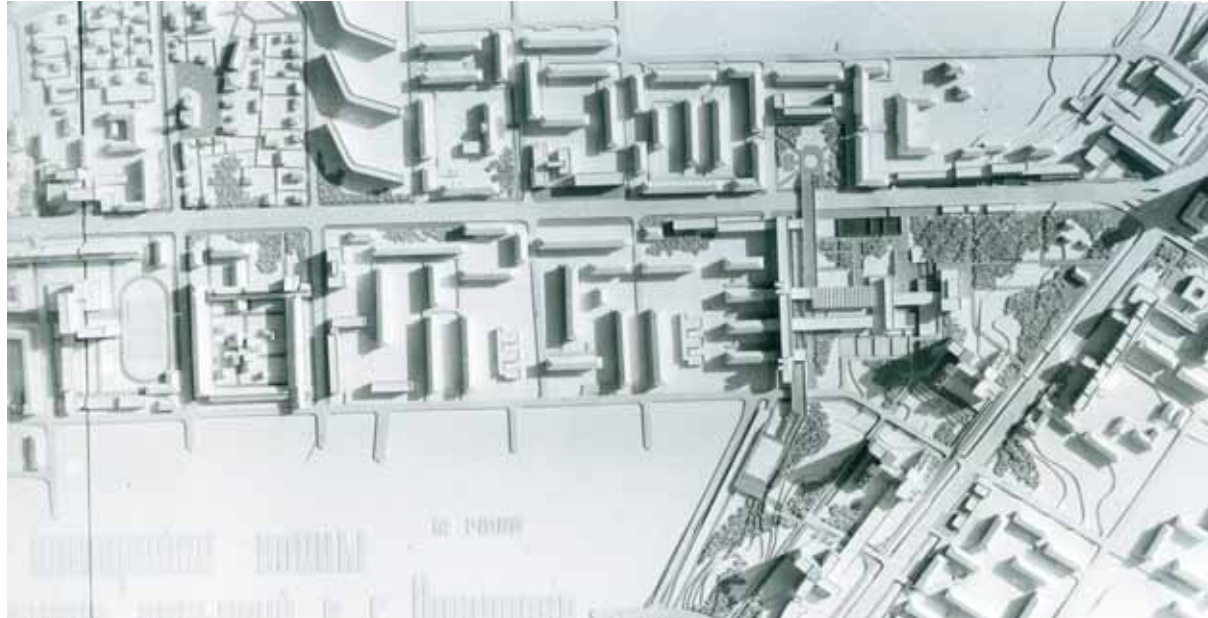
В проекте реставрации и приспособления парка была сохранена старинная планировка, созданная В. П. Сукачевым для своей загородной резиденции с публичным доступом для жителей Иркутска и использованием территории для массовых гуляний.

На существующем перепаде рельефа, на границе музейной и парковой зон запроектирована подпорная стенка с размещением на верхней террасе обзорной площадки.

В качестве материала покрытия дорожек и аллей использованы асфальт, мощение бетонной плиткой, дерева (красного цвета – на исторических аллеях и серого – на всех других), песчаное покрытие на пешеходных тропинках. По периметру территории усадьбы устраивается металлическое ограждение на каменном цоколе. Всего на территорию предусматривается 6 входов, из них 3 въезда для машин. Проектом предлагается установить режим работы парка и в дальнейшем разработать систему видеонаблюдения с организацией контроля на всех входных группах.

Выполненная проектная работа является очередным этапом в комплексном проекте реставрации и приспособления объекта культурного наследия «Усадьба В. П. Сукачева: главный дом с оранжереей-бильярдной, флигель для прислуги с галереей, флигель гостевой, службы с конюшней, каретная, амбар, ледник, бесплатная школа для девочек Н. В. Сукачевой, парк» 1882–1886 гг.





## Эскиз застройки ул. Дек. Событий и зеленая ось Ушаковка – Ангара

В схеме зеленых насаждений Генерального плана Иркутска 1970 года важным звеном являлся зеленый коридор с пешеходным направлением, связующий новый центральный парк на островах Юности и Шишиловском с подхватом набережной Ангары через культурный центр города с существующим парком, по подгорному склону со сносом ветшающей деревянной застройки, через районный общественный центр на площади Конституции с Домом культуры профсоюзов, плавательным бассейном, усадьбой Сукачева с детским парком, через площадь Декабристов с выходом в зеленую зону по берегам реки Ушаковки. На этот зеленый пешеходный стержень нанизывались архитектурные решения всех проектировавшихся и строящихся объектов. Пешеходное направление включало в себя несколько ключевых элементов, таких, как «потемкинская» лестница с набережной Ангары на террасу культурного центра со сквозным транзитом по верхней границе склона вдоль парка, по крыше подземного гаража по ул. Подгорной, под одним из блоков Дома профсоюзов, по надземному переходу над улицей Декабрьских Событий, с пробивкой выхода к Ушаковке.

Многое успели сделать, но основные работы перешли наследством новому времени.

И оно себя показало!

В городе стало стремительно сокращаться количе-

ство зеленых насаждений. Они уходят под топор новых застройщиков. О таких фактах ПБ писал в номерах 13, 16, 24.

Известный тест на мужскую состоятельность обернулся фарсом. Срубить дерево,

на его месте построить дом и лишить сына зеленого будущего – вот мера нынешней мужской доблести.

Если вырубка уже существующих зеленых насаждений приняла тотальный характер, то что говорить о создании новых? Кому до этого теперь есть дело? Так бездарно загублена зеленая перемычка между Ангарой и Ушаковкой. В парковой зоне на островах Юности возводится огромный торговый молл. Зеленая набережная Ангары активно застраивается, в том числе и автобензозаправками. Подгорный склон ушел под жилую застройку. Над подземным гаражом вырос наземный этаж. Зеленые рекреации, прилегающие к площади Конституции, ушли под не предусмотренную прежними планировочными документами<sup>1</sup> застройку. Зеленый выход с площади Декабристов к Ушаковке заблокирован. Сама зеленая зона вдоль речки застраивается.

Каждый цивилизованный город дорожит своими парками, бульварами, скверами, бережет и приумножает зеленые богатства.

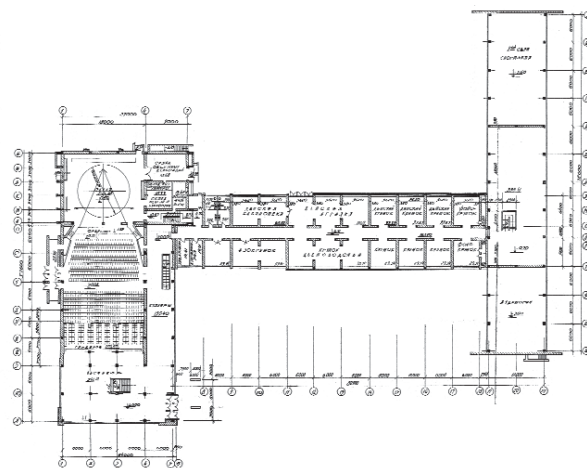
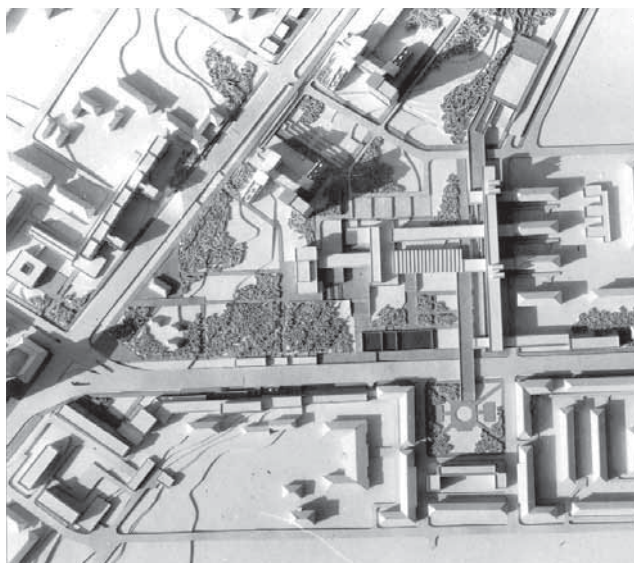
А Иркутск что?..

текст

**Владимир Бух**

1. Имеется в виду «Эскиз застройки улицы Декабрьских Событий», выполненный институтом «Иркутскгражданпроект» в 1980 году. В соответствии с этим эскизом на площади Конституции построен только один дом – кирпичный жилой дом вдоль торцов четырех панельных по проекту архитектора С. Калинина.





# Дом культуры профсоюзов на 800 мест по ул. Декабрьских Событий

архитектор  
Владимир Павлов  
заказчик  
Иркблсовпроф  
проектирование: 1966 г.  
строительство: 70-е гг.





Общежитие института народного хозяйства на 1 200 мест по ул. Советской

архитекторы  
Владимир Павлов  
Станислав Григорьев

1986 г.

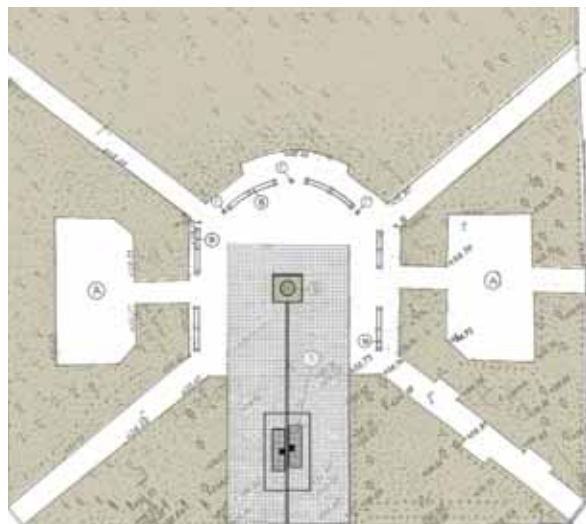


**авторы проекта**  
архитектор Сергей Демков  
инженер Дмитрий Родионов

**исполнители**  
ЗАО «Геолог» (директор  
В. В. Ладик)  
ЧП «Удовиченко Н. П.» –  
работы по камню  
Мастерская Е. Баранова –  
бронзовое литье

**проектирование**  
1999

**строительство**  
2000



# Памятник иркутянам, погибшим при исполнении воинского долга



Проект памятника иркутянам, погибшим при исполнении воинского долга, был разработан по итогам творческого конкурса, проведенного в марте – апреле 1998 года Ассоциацией воинов-интернационалистов Иркутской области и городским объединением «Интернационалист» при поддержке администрации Иркутска и Иркутской организации Союза Архитекторов России.

Вьетнам, Корея, Ангола, Афганистан, Чечня... С достоинством и честью несли службу наши земляки там, куда их посылала страна. Память о воинах-иркутянах, погибших при исполнении интернационального долга на известных и неизвестных войнах, – такова основная идея памятника-обелиска.

Обелиск вбирает в себя множество образов. Крупные полированные блоки черного долерита как вздыбленные траки гусениц танка... Пробитый лист бронзы – символ расстрелянной человеческой судьбы. Жернова войны постоянно находятся в движении, и каждый блок обелиска символизирует очередных жертв локальных войн, в числе которых немало иркутян.

Голубое небо, виднеющееся сквозь щель каменных блоков, и узкая полоска зеленой травы – символы спокойствия и мирной жизни – вселяют надежду, что последняя война действительно последняя...

Этот памятник – предостережение всем нам и, может быть, попытка заставить задуматься о будущем...

Обелиск состоит из основания, выполненного из полированных блоков долерита (усть-илимское месторождение), размерами 900 x 900 x 300 мм, и стелы, выполненной из этого же материала. Стела памятника состоит из двух самостоятельных частей. Максимальная высота над уровнем земли – 6 метров. Каждая часть стелы изготовлена из цельных крупногабаритных блоков, скрепленных между собой по вертикали штангами и соединительными муфтами. Штанги закреплены с помощью резьбового соединения к анкерам, выпущенным из монолитного железобетонного фундамента.

Памятник размещен в сквере площади Декабристов.

Благоустройство комплекса включает укладку тротуарных плит, покрытие дорожек из гранитных высевок, асфальтовое покрытие тротуара, посадку березы на заднем фоне обелиска. В комплексе по периметру площади размещены скамьи.

