

Прогулка 1 НАЧАЛО



1. Памятник основателям Иркутска
2. Спасская церковь
- 2a. Скульптурная композиция «Святые благоверные Петр и Феврония Муромские»
3. Новая набережная
4. Общежитие пединститута и офис Восточно-Сибирского аэрогеодезического предприятия № 1
5. Богоявленский собор
6. Польский костел
7. Иркутскэнерго
8. Здание областной администрации
9. Сквер около мемориала «Вечный огонь»
10. Бюст дважды Героя Советского Союза А. П. Белобородова
11. Часовня
12. Правовая академия
13. Центральный банк
14. Сквер им. Кирова
15. Здание городской администрации
16. Дом на Ногах (снесен)
17. Дом-стена (здание комитета по градостроительной политике администрации г. Иркутска)
18. Здание Лингвистического университета
19. Кафедральный собор во имя Казанской иконы Божией Матери





Прогулка 1 НАЧАЛО

Здесь все и началось 350 лет назад. Сюда именно ступила нога Якова Похабова со товарищи, о чем говорит надпись на новеньком памятнике основателям Иркутска (1). Статьи о конкурсе, проведенном иркутской мэрией, проектах-участниках и лауреатах, подробности авторского замысла проекта-победителя опубликованы в ПБ22. Памятник основателям Иркутска должен быть установлен в дни празднования юбилея города в сентябре этого года. Авторский коллектив – скульпторы Михаил Переяславец и Евгений Ставский, архитекторы Юрий Волчок и Константин Ашихмин.

Здесь и первое в Иркутске каменное здание – Спасская церковь (2). В 1960–1980-х годах церковь была отреставрирована по проекту московского архитектора Г. Г. Оранской, а спустя тридцать лет, то есть совсем недавно, ее снова приводили в порядок. Две статьи подробно рассказывают о недавней реставрации и констукциях здания, выполненного по проекту, разработанному специалистами ОАО «Иркутский Промстройпроект» (авторский коллектив под руководством Алексея Чертилова).

Святые благоверные Петр и Феврония Муромские (2а) – покровители семьи. Скульптуры их устанавливаются во многих городах России. В Иркутске для них выбрано место возле Спасской церкви, в которой будут проходить обряды венчания. Автор скульптуры Константин Чернявский.

Новая гранитная набережная (3) разобрана на две террасы со встроенными объектами обслуживания, она будет украшена скульптурными группами и восстановленными Московскими воротами на примыкании улицы Декабрьских Событий к набережной. У Московских ворот этим летом тоже юбилей: 200 лет назад, 9 июля 1811 года, Триумфальные городские ворота на Московском тракте были торжественно заложены в честь восшествия 12 марта 1811 года на престол императора Александра I.

Когда-нибудь, будем надеяться, что скоро (не обязательно ведь ждать круглых дат!), новая набережная воссоединится с бульваром Гагарина и продлится до плотины ГЭС непрерывным променадом с отличным





4



5

благоустройством, разнообразной дендрологией, велодорожками и площадками для роллеров.

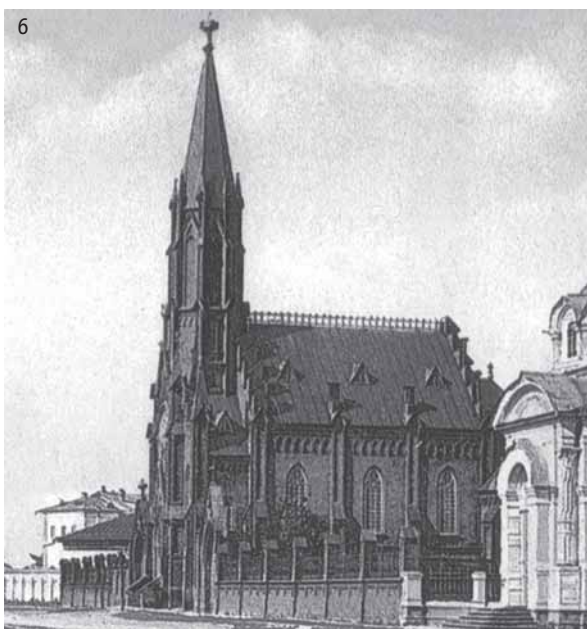
За пересечением набережной с улицей Декабрьских Событий возвышается здание переменной этажности, активно влияющее на силуэт речного фасада Иркутска. Проект общежития пединститута и офиса Восточно-Сибирского аэрогеодезического предприятия № 1 (4) разработан был в конце 1970-х архитекторами Владимиром Павловым, Станиславом Григорьевым и Валерием Афанасьевым, здание очень долго строилось, а теперь общежитие частично перепрофилировано под жилой дом.

Рядом с доминантой появляется сейчас многоэтажное здание, претендующее на ту же роль. Очерчивая новую скайлайн набережной, надо быть компетентным или хотя бы осторожным. Хорошо бы и согласующие инстанции тоже имели «градостроительный слух» (по аналогии с музыкальным), но об этом можно только мечтать. В профессиональных кругах говорят о том, что архитекторы из Словении отнеслись к силуэту здания (а следовательно, и набережной) без должного внимания.

Но вернемся к месту начала нашей прогулки.

Каменное здание Богоявленского собора (5) начали строить на собранные средства горожан в 1718 году, в 1724-м был освящен первый, северный придел, а весь храм полностью освятили в 1746 году. В 1934 году храм был закрыт, здесь разместилась пекарня. В 1948-м здание принято под государственную охрану. С 1967-го по 1985 год проведена реставрация по проекту московского архитектора Г. Г. Оранской. В 1994 году собор возвращен Иркутской епархии. Росписи – С. Н. Фролов, Б. М. Лутаенко, Е. А. Алёшина, И. И. Горбунова, иконостас – столяр А. Арзамасов, скульптор А. Пермяков, позолотчик А. Карпов.

Старый польский костел (6) напоминает о том, что Иркутск – традиционное место ссылки – надолго стал местом жительства участникам польского восстания 1863 года. Потомки их и сейчас живут в городе. Неслучайно именно Иркутск из всех сибирских городов выбран был не так давно, уже в новейшей истории, для размещения консульства Польши. Более 30 лет костел



6



7



8



9

работает как органный зал. Проект реставрации выполнен архитектором Галиной Вязуновой в 1977–1979 годах.

Здание Иркутскэнерго (7) принадлежит эпохе современной архитектуры (авторы Вячеслав Бердников, Станислав Нечволодов, 1959), но лаконичный международный стиль уже в новом веке не устоял под напором новейших облицовочных материалов и модой на не всегда уместные купола и башенки.

Резиденция областного правительства (8) была построена на месте разрушенного в 1932 году огромного собора, исполнявшего, кроме своих прямых функций, роль доминанты на стрелке крутого поворота Ангары. Здание областной администрации (ранее – обком, Дом Советов) не играет такой роли и похоже на десятки родственных по функции зданий, построенных в свое время в областных, краевых и республиканских центрах СССР.

Фасад, обращенный к реке и скверу, посвящен участию наших земляков в Великой Отечественной войне. В 1975 году к 30-летней годовщине Победы в сквере установлен мемориал «Вечный огонь» (9), авторы – архитектор Владлен Федорин и художник Виталий Смагин. В 1995 году в этот сквер был перенесен с площади Труда (это возле цирка) бюст дважды Героя Советского Союза А. П. Белобородова (10).

Вторая часть мемориала, так называемая Аллея ветеранов, выходящая на берег Ангары (полукруглый участок набережной), сооружена по постановлению главы администрации г. Иркутска и открыта 9 мая 1995 года. Разработана кол-

лективом ГипродорНИИ по эскизному проекту Валерии Аптекан (Иркутскгражданпроект).

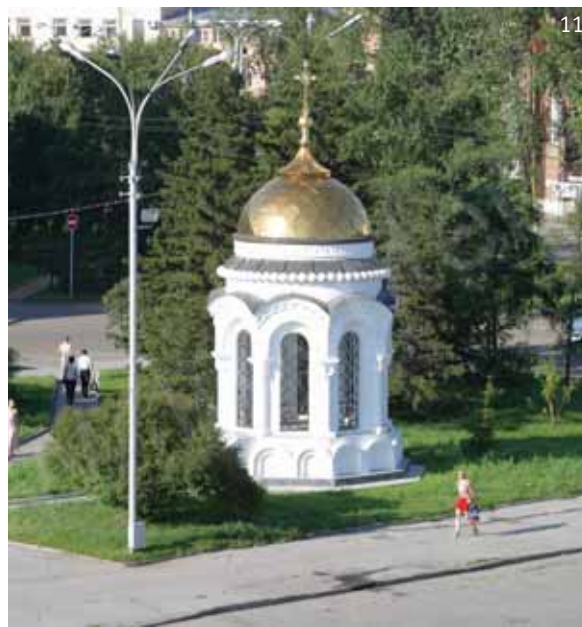
Справа от главного входа на аванплощади областной администрации стоит часовня (11) – цитата, повторяющая фрагмент разрушенного в 1932 году кафедрального собора во имя Казанской иконы Божией Матери. Часовня является памятным знаком в ознаменование тысячелетия христианства на Руси, представляет собой копию одной из четырех малых глав собора и расположена на месте ее проекции. Часовня построена в октябре 2001 года по инициативе областной администрации, эскиз по архивным чертежам составил Сергей Медведев, проект выполнен под руководством архитектора Бориса Куликова.

В конце 1990-х – начале 2000-х специалистами Иркутского Промстройпроекта выполнены две работы вокруг сквера Кирова, обе связанные с темой реконструкции. Правовая академия (12) занимает два здания по улице Некрасова. Реконструкция и расширение осуществлены строительной фирмой «Фотон» по проекту коллектива архитекторов под руководством

54



10



11



12



13

Алексея Буйнова. Реконструкция Центрального банка (13), в том числе постановка здания на сейсмоизолирующие опоры и устройство мансардного этажа, завершена в 2002 году (авторы проекта архитекторы С. Чумаков, Б. Бороздин, А. Воронков, О. Старовойтов при участии А. Поликарпочкина и Л. Лобовой, конструктор Ю. Сутырин).

Здания этой части центра Иркутска связаны между собой общественными пространствами – новой Нижней набережной, сквером у Вечного огня и сквером им. Кирова (14). Раньше площадь называлась Тихвинской в честь церкви, расположенной в ее юго-восточной части. По проекту архитектора Виктора Петровича Шматкова в 1960-х годах было проведено благоустройство территории площади им. Кирова и разбит сквер. Во время недавней реконструкции, уже в этом веке, классическая решетка ограды была заменена почему-то на новую решетку в стиле модерн, а бордюры из натурального гранита – на китайские из искусственного гранита. И классические красные земляные дорожки тоже жаль...

Эта площадь – административный центр города. Помимо областного правительства, здесь, исторически еще раньше, располагалась и городская администрация. Комплекс зданий мэрии имеет свою интересную, иногда трагическую историю.

Здание с современным адресом ул. Ленина, 14, (15) построено в 1796–1797 годах по проекту губернского архитектора А. И. Лосева по заказу иркутского купца П. Я. Солдатова. После 1816 года усадьба была куплена городской управой для размещения различных учреждений (генерал-губернатор, Главное управление Восточной Сибири, казенная палата и др.). С 1874-го по 1920 год здесь размещалась Иркутская городская дума и управа.

После пожара 1879 года пострадавшее здание было восстановлено, а в 1892–1894 годах к зданию вдоль ул. Дегтевской (ныне Российская) был выполнен пристрой по проекту архитектора В. А. Рассушина (подробнее о постройках этого архитектора можно прочесть в ПБ13 ЦЕНТР).

В 1934 году здание было надстроено двумя этажами и реконструировано по проекту архитекторов К. В. Миталья и Дмитриева.

В 60-е годы по проекту Виктора Немешева во дворе над одноэтажным пристроем Рассушина был сооружен на железобетонных опорах депутатский зал.

В конце 1960-х был проведен конкурс на расширение горкома и горисполкома, а к концу 70-х построен блок А – Дом на Ногах (16). Блок Б, Дом-стена (17), был не только построен, но и введен в эксплуатацию в 80-е, там разме-

55



14



15



16

17



18

* Здание построено в 1948 году по проекту архитектора И. Ефимова. Новый пристрой вдоль ул. Чкалова возведен по проекту Л. Крупской.

щаются служебные помещения Комитета по градостроительной политике городской администрации.

Новый комплекс зданий городской администрации был решен сомасштабно площади, корректно относительно двух разновременных соседей: второй сосед – справа – здание Лингвистического университета* (18). Подробно о проектировании и строительстве нового комплекса мэрии, а затем уничтожении его части можно прочитать в прежних выпусках нашего журнала (ПБ5, ПБ16, ПБ17, ПБ26).

Место, где разворачивалась стройка, на Руси называли «стройное место». Чувствуете второе значение? Судя по истории, сквер им. Кирова не очень стройное место. Собор взорвали, Дом на Ногах снесли. Однако будущее иногда вступает в спор с настоящим в пользу прошлого.

Уже дважды упомянутый в этом коротком тексте кафедральный собор (19) был действительно главной доминантой города с конца XIX века по 1932 год. Инициатива по его восстановлению снова прозвучала в 2010 году из уст нового мэра города Виктора Кондрашова. Оппоненты говорят: нереально, затратно, в городе есть чем заняться в первую очередь. Другие проводят аналогию с восстановлением храма Христа Спасителя в Москве. Им возражают, что там, чтобы освободить площадку для восстановления, пришлось лишь закрыть бассейн, а у нас надо построить фактически новый административный центр – резиденцию областного правительства.

Споры об амбициозном замысле идут, а мы тем временем предлагаем вниманию читателей статью Ирины Калининой о соборе с послесловием Марины Кондрашовой об идее восстановления.



19

Памятник основателям Иркутска



> На фото памятник на
одном из этапов создания



«...А опроче того места острогу ставить негде...» О предыстории Иркутского острога

текст
Юрий Похабов

В середине XX века иркутяне пережили существенное переосмысление вопроса основания города, однако споры о событиях далекого прошлого не прекращаются. Сущность вопроса в следующем. Долгие годы, начиная с 30-х годов XVIII века, существовала официальная версия об основании города Иркутска в 1652 году. Единственным источником данной версии служило упоминание И. Э. Фишером в его книге «Сибирская история с самого открытия Сибири до завоевания сей земли российским оружием» о том, что сын боярский Иван Похабов, отправляясь в 1652 году на Байкал, «сделал в устье реки Иркута хижину для казаков, чтобы способнее собирать ясак». Несмотря на то что сам Фишер считал «началом известного в свете города Иркутска» вовсе не «хижину», а острог, построенный в 1661 году, версия образования Иркутска в 1652 году на долгие годы была узаконена¹.

При подготовке к празднованию 300-летия Иркутска в 1952 году, А. Н. Копыловым были проведены архивные исследования по обоснованности даты основания города. В результате чего не было найдено никаких документов, подтверждающих строительство зимовья в 1652 году, и был сделан вывод о единственной документально подтвержденной дате основания Иркутска в 1661 году, в связи с чем празднование 300-летия было перенесено на 1961 год.

В качестве обоснования новой даты возникновения Иркутска послужила челобитная енисейского сына боярского Якова Ивановича Похабова о начале строительства им летом 1661 года нового государева острога «против Иркута реки на Верхоленской стороне», и сообщения 1662–1663 годов енисейского воеводы И. И. Ржевского в Сибирский приказ, в которых тот неоднократно отмечал, что именно при нем был построен «в новых приисканых землях в новой Яндашской земле на Иркуте реке Иркутской острог»².

Помимо официальных версий основания Иркутска, существуют множество легенд, преданий и сказаний, записанных в XVIII–XIX веках, в которых говорится о существовании зимовий и острожных строений в устье

Иркуты и на острове Дьячем в период 1620–1640 годов. Мало того, в середине XIX века на Дьячем еще были заметны остатки древних строений, а во время раскопок в 1920 году в центре острова были обнаружены следы от лежащих когда-то в земле бревен и несколько канав³. Естественно, ни в коем случае нельзя игнорировать подобные сведения, но относиться к ним нужно с осторожностью, помня простую истину, что каждая история имеет свою предысторию.

Предыстория Иркутска обязана своему местоположению на Ангаре – главному водному пути на Байкал. Документальных свидетельств о местности близ будущего Иркутска до середины 40-х годов XVII века не найдено. По сообщениям байкальских эвенков, первые казачьи суда на Байкале были замечены уже в 1640 году, но кто это был, не известно. Официально считается, что первым из казаков на Байкале побывал Курбат Иванов в 1643 году⁴. В то же время не секрет, что часто в новых сибирских землях впереди казаков, опережая их на несколько лет, оказывались промышленные люди, искавшие в этом личную наживу, но имевшие все основания считаться первопроходцами Сибири⁵.

Вполне допустимо, что кого-то из безвестных первопроходцев привлекало удобное по пути следования на Байкал расположение острова Дьячий, на котором можно было устроить относительно безопасное зимовье, скрытое от лишних глаз и защищенное вкруговую водами Иркуты. Однако это могли быть только «самочинные» строения, возведенные по воле случая или по прихоти самих первопроходцев. Вполне возможно даже, что такие свидетельства содержатся в не обнаруженных пока челобитных служилых людей, которые находятся в хранилищах РГАДА из числа документов, не введенных в научный оборот, а попросту никем еще не разобранных, не систематизированных и не прочитанных. Такие документы по некоторым оценкам составляют до 95% от общего числа документов Сибирского приказа.

Безусловно, дело чести историков и краеведов как можно лучше разобраться в прошлом тех мест, где им суждено жить, но существует неписаное правило, согласно которому датой основания любого населенного пунк-

1. Багаутдинов А. З. Иркутск в XVII веке (1661–1701) // Зап. / Иркут. обл. краевед. музей. 1961. Вып. 2 : к 300-летию Иркутска. С. 21.

2. Копылов А. Н. Затянувшийся вопрос // Ангара. 1960. № 4. С. 146.

3. Шахеров В. П. Форпост в Прибайкалье // Земля Иркутская. 2001. № 16. С. 2–3.

4. Румянцев Л. И. Русские источники XVII в. о Байкале // Краеведческий сборник / под ред. Л. Е. Элиасова. Вып. 3. 1958. С. 3–12.



та считается его первое упоминание в архивных документах. Для Иркутска такая дата, к счастью, установлена точно – это 6 июля 1661 года по старому стилю, или 16 июля 1661 года по новому стилю⁶, – день, когда Яков Похабов начал строительство нового острога.

Легитимность этой дате придает наказ Якову Похабову енисейского воеводы И. И. Ржевского от 22 июня 1661 года: «...отыскать на усть Иркута реки или вверх Иркута самого угрожево места: и на том месте поставить острог». Существует еще одно немаловажное обстоятельство, по которому следует раз и навсегда поставить окончательную точку в «затянувшемся», по выражению А. Н. Копылова, вопросе. Иркутск как город начал застраиваться и формироваться не относительно некоего зимовья на острове Дьячем, а вокруг острога, который определил перспективы развития города и повлиял на его архитектурный облик. Именно острог послужил тем своеобразным «первым колышком», относительно которого начал разрастаться неповторимый по красоте Иркутск.

Весьма примечательной выглядит предыстория выбора места постройки острога Яковом Похабовым, который он сам назвал Яндашским, и лишь через год за ним закрепилось окончательное название Иркутского острога.

Первые свидетельства по обследованию Иркута оставил Иван Похабов⁷. Из его челобитных и справок Сибирского приказа следует, что в 1644 году Иван Похабов для «прииску новых землиц» доходил до Иркута. В 1646 году в расспросных речах в енисейской приказной избе Иван Похабов в числе прочих упомянул Иркут в качестве стратегически выгодного места для постройки острога как опорной базы по сбору ясака. В 1647 году Иван Похабов «ходил войною в зиме на Иркут реку на братских людей и на тынгусов» и «взял на реке Иркуте в аманаты иркуцкого князца Нарея», улус которого располагался в среднем течении и до устья реки Иркут⁸.

Немаловажным свидетельством понимания русскими важности мест в устье Иркута является название острова Дьячий. Для ранней истории освоения Сибири, русифицированные названия местности были крайне редким

явлением, поскольку русские в основе своей перенимали топонимы аборигенного населения. Для русифицированного названия острова должна быть веская причина, например та, что уже с конца 40-х – начала 50-х годов XVII века данный остров мог рассматриваться как русский форпост для сбора ясака, который в этих местах активно собирали Иван Похабов и, возможно, Максим Перфильев. Предания накрепко связывают два этих имени, причем настолько тесно, что позволяют допустить между ними дружеские отношения. У обоих порознь и вместе были особые причины назвать остров Дьячим. Перфильев был назначен казачьим атаманом с должности подьячего енисейской приказной избы и пользовался большим авторитетом у властей и казаков, которые за глаза называли его «дьяком». У Ивана Похабова был средний брат Григорий, с которым у Ивана, помимо теплых родственных, были еще и тесные деловые отношения. Иван Похабов имел все основания быть преисполненным гордости за своего брата, который в начале 50-х годов XVII века сделал стремительную карьеру от старшего подьячего великоустюжской съезжей избы до Сибирского приказа.

Не приходится сомневаться, что русские имели особые виды на остров Дьячий, а Иван Похабов обладал обширной информацией о реке Иркут еще до 1652 года, времени, когда, по неподтвержденным до сих пор данным, при проезде в Забайкалье Иван Похабов строит на Дьячем зимовье. В том походе рядом с Иваном находился будущий строитель Иркутского острога Яков Похабов, который уже был в этих местах во время похода в Забайкалье с Иваном Галкиным в 1648–1650 годах. Можно предположить также, что, пользуясь расположением и родственными связями, Яков Похабов получил какие-то сведения о местности в устье Иркута от Ивана Похабова во время их совместного похода в 1652–1654 годах.

О родственных отношениях и личностях Ивана и Якова Похабовых стоит упомянуть отдельно, поскольку сами по себе эти люди являются поводом для многих небылиц, слухов и нелепиц. Фигура Ивана Похабова во многом более заметна, чем фигура Якова Похабова, благодаря большому числу архивных сведений о нем и тому внима-



Памятник основателям Иркутска. Скульптор Михаил Переяславец, архитектор Юрий Волчок

5. Чудовский В. Покорение Иркутской губернии / Памятная книжка Иркутской губернии за 1865 год. Отд. III. Приложения. С. 24.

6. Черепнин Л. В. Русская хронология. Москва, 1944. С. 15–16.

7. Сборник документов по истории Бурятии. XVII век. Вып. 1. Улан-Удэ, 1960.

8. Резун Д. По поводу даты основания Иркутска // Земля Иркутская. 1994. № 1. С. 4–5.



^ Иркутский кремль, вид от собора Богоявления(реконструкция):

- 1 – каменная Спасская церковь (построена в 1710 г.),
- 2 – деревянная Спасская церковь (схематичный вид) с колокольной (1672–1716),
- 3 – Спасская проезжая башня с часовнями на свесях – на выпусках балок над воротами (1670–1790),
- 4 – каменная канцелярия (схематичный вид) (1702(4)–1823),
- 5 – Сергиевская проезжая башня (форэскизная 3D-проработка) с часовнями на свесях (1693–1790)

9. Похабов Ю. П. Образ енисейского сына боярского Ивана Похабова, созданный академиком А. П. Окладниковым, и что же было на самом деле [Электронный ресурс] // Прибайкалье : сайт. Режим доступа : <http://pribaikal.ru/organizations-item/article/9385.html> (19.06.2011).

10. Похабов Ю. П. Яков Иванович Похабов, енисейский сын боярский // Известия АЭМ «Тальцы». 2011.

11. Гимельштейн А. Во все времена были люди, считавшие нужным жить «не так» // Вост.-Сиб. правда. 2006. 28 нояб.

12. Окладников А. П. Очерки из истории западных бурят-монголов (XVII–XVIII вв.). Л., 1937. С. 128–130.

13. Дулов А. Основание Иркутского острога // Вост.-Сиб. правда. 2000. 29 апр.

14. Шахеров В. П. Указ. соч. С. 4.

15. Дополнения к актам историческим. Т. 4. СПб., 1851. С. 249–250.

нию, которое Ивану Похабову уделили абсолютно все исследователи Сибири. Известность Ивана Похабова порой мешает воспринимать Якова Похабова как отдельную личность, поэтому их иногда просто путают. Во многом образ Ивана Похабова современники воспринимают по книге А. П. Окладникова «Очерки из истории западных бурят-монголов (XVII–XVIII вв.)», однако сам Окладников многократно оговаривался, что не демонизирует Ивана Похабова, а использует его как типичный пример для характеристики обычаев и нравов того времени⁹. Имя Ивана Похабова навечно связано с первыми русскими экспедициями на озеро Байкал, историей основания Иркутска, строительством и укреплением сибирских острогов, установлением дипломатических отношений с Монголией. Про Якова Похабова в полной мере говорят результаты его первых походов на Байкал, где он руководит строительством Баунтовского острога; вместе с Иваном Галкиным строит Баргузинский острог; самостоятельно проводывает новые земли в долинах рек Витим, Муя, Верхняя Ангара, озерах Буженей и Баунт; облагает ясаком непокорных прежде князцов; пресекает попытки промышленных людей незаконного сбора ясака; проявляет себя как умелый командир казачьих отрядов в столкновениях с племенами местных народов, присоединяя их к русскому государству. Все это позволяет судить о выдающихся личных качествах Якова Похабова, что по достоинству отмечалось современниками – опытными Иваном Галкиным и Иваном Похабовым, доверявших ему ответственные задания во главе отрядов казаков, и енисейскими воеводами, оценивших его особые заслуги перед государством редким по тому времени ускоренным продвижением по службе от рядового казака до сына боярского. Несмотря на разную степень известности, различий характеров и харизм, оба Похабовых внесли в историю присоединения к России Прибайкалья и Забайкалья неоценимый вклад, который еще только предстоит осмыслить.

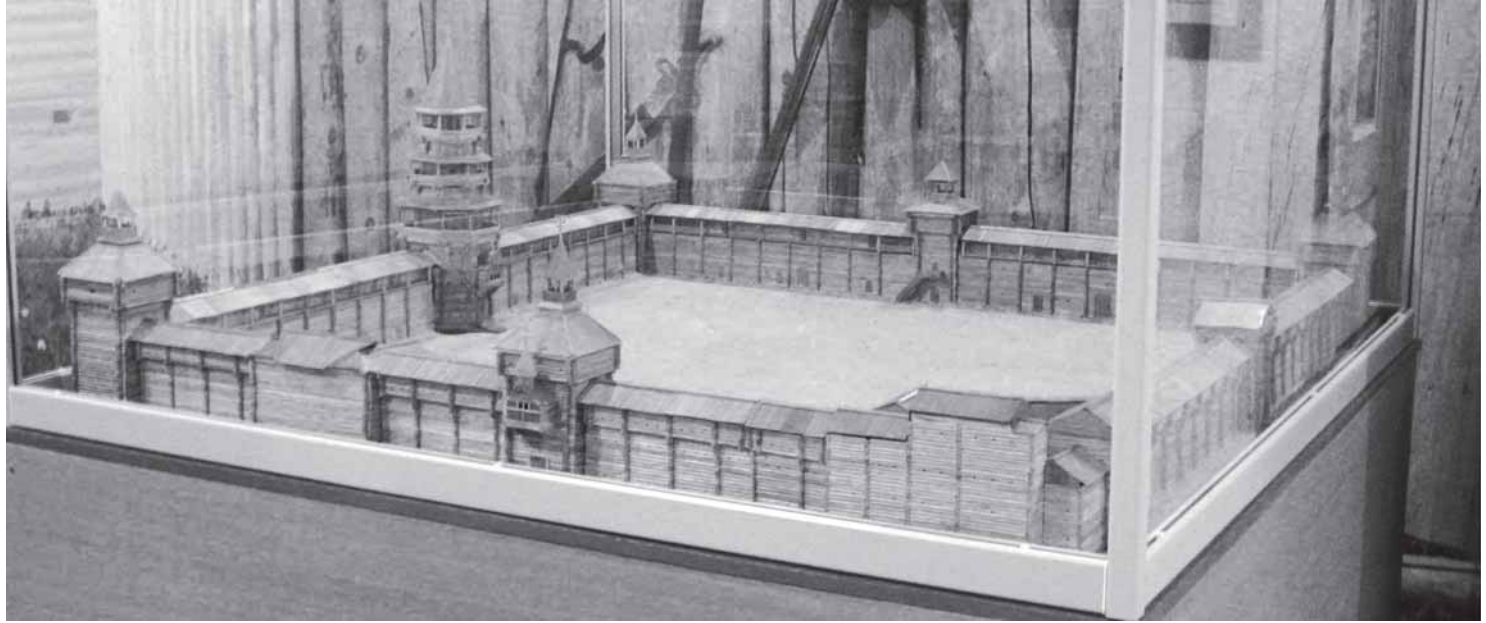
Иван и Яков не были близкими родственниками, но история происхождения их фамилии говорит о том, что оба они принадлежали к роду неродовитых служилых людей русского Севера, ведущих свое начало от общего

предка – одного из неизвестных юродивых Московского государства конца XV века¹⁰. В те времена «блаженными «похабами» называли на Руси юродивых, демонстрирующих «похабное» для достижения добродетели¹¹. Время существования фамилии до рождения Ивана и Якова Похабовых насчитывало не более полутора столетий и, учитывая крайне высокую степень идентификации фамилии, можно утверждать, что родственные отношения между Иваном и Яковым были достаточно близкими для того времени. Косвенно это прослеживается по судьбе и успешной карьере Якова Похабова, возможно, именно благодаря опеке могущественного Ивана Похабова.

Фамилия Похабов кажется сегодня чем-то неприличным, но в прошлом для обозначения рода трудно было подобрать более яркую и говорящую фамилию, которая являлась своеобразным благословением от похаба, выступая тем самым как фамилия-оберег. Более пятисот лет фамилия сохраняет в себе память о непостижимом феномене в культуре христианства и напоминает нам об обманчивости очевидного.

Но вернемся к событиям, предшествующим основанию Иркутска. К 60-м годам XVII века русскими был проторен и освоен «старый монгольский путь вверх по Иркуту за «мунгальский камень», которым прошли все экспедиции 1658–1660 годов по поиску беглых бурят, откочевавших в 1658 году с насиженных мест в Монголию¹². Местность в районе устья Иркутта к этому времени была настолько хорошо изучена, что в 1658 году енисейский сын боярский Яков Тургенев получает прямое указание от енисейского воеводы М. Ртищева «киттить... на новую реку Иркут и на усть той реки Иркутта... поставить новый острог». Однако Тургенев решает, что «на Иркутте реке нового острогу строить не для чего, потому что брацкие мужики, изменив, разбежались»¹³.

Таким образом, уже к концу 50-х годов XVII века идея строительства острога в устье Иркутта сформировалась окончательно и необходима была лишь причина для его появления. К началу 1661 года причин оказалось сразу две. Во-первых, во время своего двухмесячного похода по розыску беглых бурят Яков Похабов находит на Иркутте неизвестное племя яндашских татар – сойотов, кочевавших в верховьях Иркутта и озера Косогол и согласившихся



платить ясак. Во-вторых, в очередной раз проявился конфликт между Енисейском и Красноярском за право сбора ясака в Прибайкалье, длившийся с некоторыми перерывами практически с самого основания Красноярского острога. Именно просьба яндашских татар по защите от красноярских казаков послужила началом стремительных событий по строительству Яковом Похабовым нового острога в устье Иркутта. Эти события многократно описаны в различных источниках¹⁴, поэтому следует отметить лишь одно странное обстоятельство. Яков Похабов отправляет в Енисейск отписку с просьбой яндашских татар по строительству острога, а сам, не дожидаясь ответа, начинает строить острог. Складывается полное ощущение, что Яков Похабов ни секунды не сомневается, в каком именно месте должен стоять будущий острог, реализуя давно созревший собственный замысел, возникший в результате его предыдущих походов. Видимо, поэтому лучшего места для нового острога трудно было подобрать: «А инде стало острогу поставить негде, а где ныне Бог позволил острог ставить, и тут место самое лутчее, угоднее для пашни, и скотиной выпуск, и сеньные покосы, и рыбные ловли все близко, а опроче того места острогу ставить негде, близ реки лесу нет, стали места степные и неугожие»¹⁵.

Главное преимущество местоположения нового острога заключается в том, что в этом месте хорошо контролируется водный путь, ведущий по Ангаре на Байкал и на юг по Иркуту к заветному ясаку. Строительство нового острога Яковом Похабовым дало возможность енисейцам заблокировать перемещения красноярских казаков по Ангаре и Иркуту, после чего конкуренция за «новые земли» между Енисейском и Красноярском прекратилась. Енисейцы после построения Иркутского острога стали активно продвигаться в Забайкалье и на Амур, а «красноярцам оставалось только расширять свою территорию, продвигаясь в Саяны или в киргизские степи по левому берегу Енисея»¹⁶.

Вместе с тем был создан новый опорный пункт по сбору ясака, с появлением которого власть русских в Прибайкалье после 34 лет упорной борьбы с аборигенным населением утвердилась полностью и окончательно¹⁷.

Заслуга Якова Похабова в деле строительства Иркутского острога очевидна: множество людей проходи-

ли мимо этих мест, некоторые из них могли зимовать на Дьячем, но только Яков Похабов принял единственное правильное решение о строительстве острога, которое привело к завершению процесса закрепления русских в Прибайкалье.

Вместе с тем нельзя забывать и умять роль простых казаков, шедших за Яковом Похабовым в новые земли, которые таили в себе не только опасность и неизвестность. В те времена казаки не только умело управлялись с саблями и пищалью, но и вынуждены были самостоятельно справляться с бытовыми и хозяйственными проблемами, поскольку помощи им было ждать не от кого. Им «нередко... приходилось откладывать в сторону пищаль, копьё, саблю и браться за топор, тесло и весло, чтобы обновить или заново срубить городские укрепления, навести мост, «изладить» дощаник или лодку, сплавить лес или хлеб»¹⁸. «С саблей и топором» казаки не только завоевали, но и застроили первыми острогами Прибайкалье и всю Сибирь.

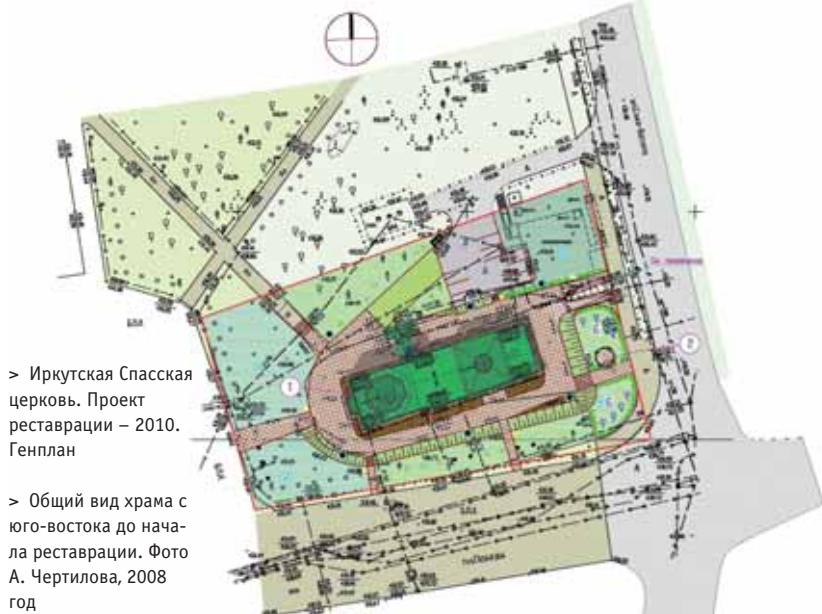
Таким образом, строительство Иркутского острога Яковом Похабовым в 1661 году представляется вполне логическим и закономерным завершением множества, казалось бы, не связанных событий в предыстории Иркутска.



16. Бродников А. А. Енисейск против Красноярска: из истории борьбы гарнизонов за ясачные территории в XVII в. // Сибирь в XVII–XX веках: проблемы политической и социальной истории : Бахрушинские чтения 1999–2000 гг. ; Межвуз. сб. науч. тр. / под ред. В. И. Шишкина. Новосибирск : Изд. Новосибир. гос. ун-та, 2002. С. 19–30.

17. Чудовский В. Указ. соч. С. 22.

18. Красноярск – крепость XVII век [Электронный ресурс] // RESCUPCY : Кольцо красноярских краеведческих и научно-образовательных веб-ресурсов «krasu.ru». – Режим доступа : <http://res.krasu.ru/yar/xvii.htm> (19.06.2011).



> Иркутская Спасская церковь. Проект реставрации – 2010. Генплан

> Общий вид храма с юго-востока до начала реставрации. Фото А. Чертилова, 2008 год



Градоиркутская церковь во имя Спаса Нерукотворного Образа: проект реставрации – 2010

текст

Виктория Сосновская
Алексей Чертилов



г. Иркутск
ул. Степана Разина, 6
Тел.: 21-15-96, 34-40-48
www.ipsp.ru

авторский коллектив

ГИП Д. Шипицын
ГАП В. Полутчева
(Сосновская)
ГКП В. Мацвейко,
М. Маскин

архитекторы

И. Калинина, А. Прокудин,
Е. Бажина, А. Сидоренко

инженеры

Ю. Сутырин, С. Пинайкин,
И. Пинайкин,
А. Пржевальинский

инженер-технолог-реставратор
Л. Антонова

историки

Н. Торшина, С. Якушевич,
О. Акулич, Н. Шевченко,
С. Медведев (подбор исторических фото)

научный руководитель проекта

А. Чертилов

В 1948 году постановлением Совета Министров РСФСР иркутская Спасская церковь впервые была взята под государственную охрану как памятник архитектуры. В 1960-м Постановлением того же СМ № 1327 ей повторно присвоен статус памятника (истории и культуры) республиканского значения. В 1960–1970-е на здании-памятнике по проекту и под руководством специалистов Научно-исследовательских проектных мастерских ВСРПО «Союзреставрация» непосредственно под руководством архитектора Галины Геннадьевны Оранской, силами, по сути, первых, иркутских реставраторов, впервые проведены масштабные реставрационные работы, после чего в здании разместили выставочные залы Иркутского областного краеведческого музея. Спустя почти 30 лет, в связи с возвратом в 2006 году исторического храма Иркутской епархии, к 350-летию юбилею Иркутска запланировали выполнить реставрационные работы повторно. Новый проект реставрации и приспособления под действующий православный храм разработан в 2008–2010 годы институтом «Иркутский Промстройпроект».

Новый (второй) проект реставрации и приспособления под действующий православный храм памятника истории и культуры федерального значения «Церковь Спасская» в Иркутске разработан по заказу Центра по сохранению историко-культурного наследия Иркутской области. Проект выполнен по результатам различных специальных исследований, проведенных в 2006–2009 годы.

Первая реставрация 1960–1970-х

При подготовке нового проекта реставрации в 2008–2010-х годах были изучены результаты первой реставрации по сохранившимся архивным документам (эскизный проект, рабочие чертежи, схематичные исполнительные чертежи, журналы авторского надзора). Впервые историко-архитектурные и инженерные исследования, проектные работы Спасской церкви как памятника истории и культуры проводились при первой ее реставрации в 1960–1970 годы специалистами АПМ-1 Научно-исследовательских проектных мастерских ВСРПО «Союзреставрация» непосредственно под руководством главного архитектора проекта Галины Геннадьевны Оранской. Исследования велись как в порядке подготовки исходных материалов для проекта

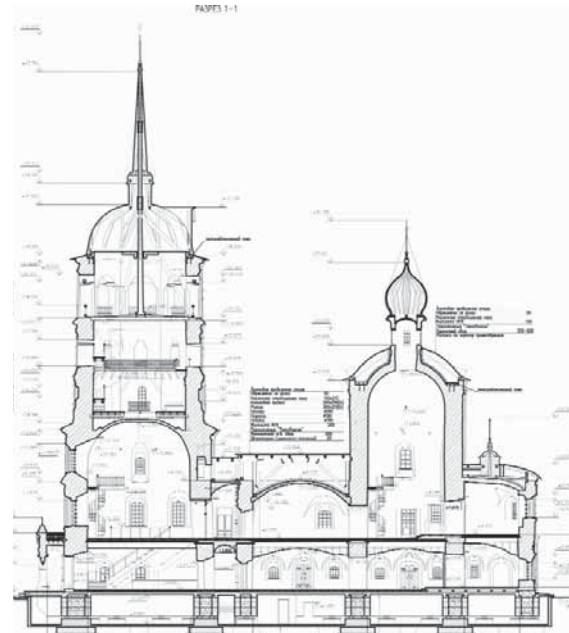
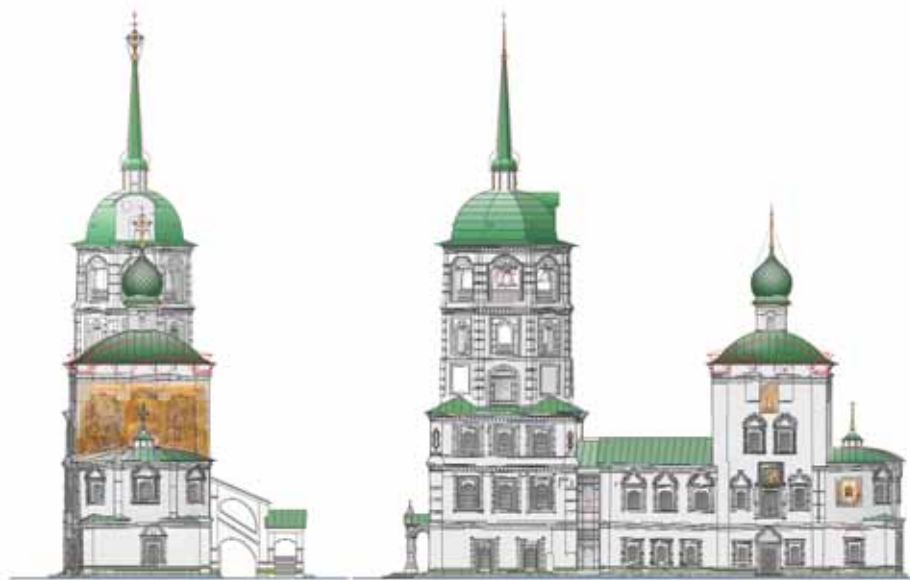
реставрации, так и во время авторского надзора в процессе производства работ. На сегодня удалось изучить неполный объем документации, касающейся первой реставрации: обмерные чертежи, эскизный проект и неполный комплект рабочих чертежей, три из четырех (или более) журналов авторского надзора, несколько схематических исполнительных чертежей. По результатам анализа этих документов многие вопросы остались открытыми. В частности: каковы причины сноса северного придела, каким было состояние грунтов, конструкций и фундаментов к моменту реставрации, не обнаружено обоснование изменений архитектурно-художественного облика памятника, не зафиксировано соответствие / несоответствие исполненных работ проектным решениям, какие фактические объемы усиления и замены кирпичной кладки стен? В то время научно-реставрационный отчет по итогам работ, в его сегодняшнем понимании, не выполнялся.

Новый проект реставрации. Основные проектные решения

Церковь во имя Спаса Нерукотворного Образа – самое старое из сохранившихся первых зданий города, единственное сооружение, дошедшее до нас от Иркутского острога (крепости), первая каменная городская церковь, первый иркутский соборный храм, шедевр самобытного стиля «сибирское барокко».

Учитывая абсолютную уникальность памятника, проектом применен метод целостной реставрации, суть которого сводится к следующему. Предлагается подчеркнуть индивидуальную особенность Спасской церкви – ее историческую, общекультурную, градостроительную, композиционную, архитектурную, строительную (материалы, технологии), художественно-декоративную ценность, посредством возвращения первоначального (исторического) целостного образа. В том числе, вернуть первоначальные габариты, композиционный, декоративный характер, в некоторых случаях необоснованно, на наш взгляд, измененные в период первой реставрации.

Подвал. Одно из важных проектных решений связано с проведением мероприятий по сейсмоусилению здания. В рекомендациях для реставрации памятника обоснован метод сейсмоизоляции, в котором необходимым условием признано устройство подвала под всем



зданием с обеспечением доступа для периодического осмотра технического состояния сейсмоопор (подробнее об этом см. отдельную статью в этом же номере журнала). В техническом этаже (подвале) предлагается разместить бойлерную и электрощитовую. При этом, под полами, под ее фундаментами могут находиться какие-либо археологические, исторические артефакты. При обнаружении древних предметов необходимо определить их ценность, возможность их музеефикации, в том числе без перемещения с места обнаружения.

Перешеек притвора. Стены перешейка притвора не являются ценными элементами (предметами охраны) памятника. Внутренние стены 1-го и 2-го ярусов расположены не друг над другом, что нежелательно в принципе, а в условиях высокой сейсмичности особенно проблематично. Наружные стены многократно перекладывались и обнаружить следы первоначальной кладки не представляется возможным. Полусвод 2-го яруса не перевязан со стенами трапезной. Принято решение (и с архитектурной точки зрения, и с точки зрения простоты и конструктивной надежности) о полной переборке стен и перекрытий перешейка. Со стороны северного фасада к перешейку притвора восстанавливается (утрачена в XIX веке) наружная лестница.

С целью подчеркивания исторически обусловленного одновременного появления колокольни и первичного объема трапезная – храм – алтарь проектом предлагается: во-первых, незначительно понизить конек крыши перешейка (на 0,25 м) относительно крыши трапезной. Во-вторых, заменить кирпичную южную стену перешейка на стеклянный витраж в металлическом переплете. Кроме прочего, это позволит обеспечить естественный свет в интерьере перешейка, осветить, раскрыть роскошный барочный портал входа во 2-й ярус трапезной (до строительства колокольни это был главный уличный вход в церковь с паперти второго яруса).

Наружная лестница. В результате проведенных исторических исследований и выполненной графической реконструкции первоначального облика памятника, установлено, что основной вход в храм, вплоть до 1863 года, располагался с северной стороны церкви. Сегодня здание имеет только один выход со 2-го этажа – по внутренней поздней (периода первой реставрации) «парадной музейной» лестнице. Для обеспечения

выполнения пожарных требований эвакуации проектом предложена организация второго выхода посредством воссоздания наружной лестницы со стороны северного фасада. Внешний облик и конфигурация лестницы разработаны с использованием аналогов. Лестница расположена в створе габаритов перешейка. Поднимаясь по ней, посетитель попадает через внутренний тамбур сразу на 2-й ярус. В уровне 1-го яруса, под лестничной площадкой, в стене перешейка расположен выход из подвала. Проектируемая трехмаршевая крытая от природных осадков лестница выполняется из монолитного железобетона. Стены внутри и снаружи облицовываются полнотелым кирпичом. Под верхним лестничным маршем предусмотрен арочный проход.

Верхняя часть стен и кровля четверика храма. На всех известных исторических изображениях (в т. ч. фотографиях начиная с 1865 года) форма крыши четверика храма была криволинейного очертания (барочного типа). Объемные, появившиеся во время первой реставрации, кокошники по верху стен четверика отсутствуют. Предлагается демонтировать верх кирпичной кладки стен четверика храма на высоту 750 мм, на которую стены были увеличены; воссоздать углы кирпичной кладки верха стен четверика, которые были видоизменены; демонтировать «реставрационные» объемные кокошники верхней части четверика; воссоздать криволинейную форму крыши.

Алтарь. Восстанавливаются крыша (также криволинейной формы), восьмерик, главка с крестом. Графические построения выполнены по историческим фотографиям, а также по обмерам, полученных в процессе натурных исследований.

Внутренняя лестница. Для удобства входа (по оси главного входа в здание) в Никольский придел, для организации комфортной входной зоны в 1-м ярусе колокольни, для более удобного расположения церковной лавки и гардероба ближе к главному входу, демонтируется «парадная музейная» лестница и выполняется новая по принципу первоначальной: подъем с 1-го яруса четверика колокольни на 2-й осуществляется вдоль северной стены, там, где лестница и была когда-то, и занимает она значительно меньше места.

Колокольня. 4-й и 5-й ярусы колокольни, как и было раньше, объединяются в единое двусветное простран-

^ Спасская церковь.
Проект реставрации – 2010. Восточный и южный фасады. Красными линиями показаны предлагаемые изменения проектом

^ Продольный разрез



^ Спасская церковь. Трехмерная модель, вид с северо-запада. Графическое оформление М. Жагарина

^ Планы 1-го и 2-го ярусов

> Завершение первого этапа реставрации к юбилею Иркутска – фасадных работ. Фото А. Чертилова, август 2011 года

ство. На 5-м ярусе демонтируются столярные заполнения оконных проемов, появившиеся при приспособлении храма под музей. Колокольный проем 4-го яруса южной стены заполняется иконой (воссоздается расписанный щит). Существующая винтовая металлическая лестница меняется на монолитную железобетонную с промежуточными площадками и обзорной галереей между 4-м и 5-м ярусами. Вносятся небольшие коррективы в размеры малогабаритной и в форму главки шпиля колокольни: восьмигранное основание конусообразного шпиля в месте сопряжения с главкой предлагается восстановить в соответствии с историческими габаритами, сделать их уже, чем сегодня; высота шпиля при этом сохраняется. Добавляются утраченные сухарики на венчающем карнизе, уменьшаются геометрические размеры угловых лопаток, восстанавливаются дверь на западной грани и вентиляционное отверстие на южной грани.

Кресты. По выполненному графическому построению с использованием исторических фотографий установлено, что форма и габариты крестов, а также их некоторые декоративные элементы в XIX веке значительно отличались от крестов, восстановленных в период первой реставрации. Предлагается замена существующих крестов над колокольной и четвериком храма, а также изготовление и установка крестов над апсидой и крыльцом главного входа. Кресты – кованые с последующим покрытием сусальным золотом. Крест над крыльцом входа – чугунный.

«Часы с боем» в куполе колокольни.

Сохранившийся первоначальный сруб часовой будки в восточной грани купола предлагается реставрировать. Очертания и пропорции рисунка восточной части сруба восстанавливаются по рисунку И. Е. Кожевина 1825 года. Установка часов требует разработки самостоятельного проекта с предварительным изучением исторических источников, аналогов XVII и XVIII веков.

Оконные проемы 1-го яруса южного фасада колокольни. В 1-м ярусе колокольни, судя по ранним изображениям церкви, было три проема, расположенных по осям проемов 2-го яруса. В первую реставрацию были обнаружены следы обрамления более древних оконных проемов. По сохранившимся следам тогда восстановили два оконных проема, они существуют сегодня.



Предлагается их сохранить.

Декоративные кокошники окон 1-го яруса апсиды на южном и восточном фасадах. Восточное окно 1-го яруса апсиды. Кокошник дверного проема 1-го этажа четверика южного фасада. Эти кокошники изначально отсутствовали и появились в период первой реставрации. Обоснование для принятия решения их «воссоздания» в архивно-проектных материалах Г. Г. Оранской отсутствует (нами не обнаружено). Следуя методу целостной реставрации, проектом предлагается ликвидировать новые кокошники оконных проемов. Форму и фасадную отделку дверного проема южного фасада, а также проем восточного фасада апсиды тщательно исследуются после установки наружных строительных лесов и снятия набелов.

Наружные двери 1-го этажа сохраняются, реставрируется только поверхность изделий. Устройство дверного проема и двери в нише северной стены апсиды не представляется возможным по причине: пол алтарной части поднят относительно пола храма на 240 мм, в этом случае дверной проем имеет ненормативную высоту – не более 1,7 м.

Заполнения оконных проемов и наружные двери 2-го яруса четверика храма полностью заменяются. Рисунок переплетов разработан по историческим фотографиям.

Оконные проемы западного фасада четверика храма раскрываются с обязательным усилением надоконных перемычек.

Кровля выполняется традиционная – металлическая, соблюдая исторический рисунок и масштаб раскладки листов.

Цветовое решение фасадов и интерьеров.

Исследования по цветовому решению фасадов, интерьеров и настенным росписям решено выполнить позднее как самостоятельные разделы. Это связано с отсутствием строительных лесов. Из исторических сведений известно, что в 1-м этаже полы были выполнены из плит песчаника, на втором – деревянные. Проектом предлагается устройство полов соответственно из этих исторических материалов.

Хоры, иконостасы. Также предусматривается устройство хоров в двусветном пространстве 2-го яруса колокольни. За основу принят рисунок И. Е. Кожевина

1825 года, на котором изображены эти хоры. Проекты иконостасов проектом реставрации и приспособления памятника не предусмотрены, выполняются отдельно, в комплексе с проектом интерьеров.

Благоустройство, вертикальная планировка и озеленение территории. Отметка проектируемого уровня земли соответствует абсолютной отметке 430,23 м, что ниже уровня отметки чистого пола 1-го яруса на 630 мм. Выполненными исследованиями исторический, на период середины XIX века, уровень земли зафиксирован еще ниже, в среднем на 30 см, археологическими раскопками выявлено, что тогда применялось покрытие из цельного кирпича. Сохраняются откосы склонов, выполненные в период первой реставрации, когда был снят культурный слой. Планировка участка выполнена с учетом только пешеходного передвижения (въезд транспорта по территории не предусмотрен), а также посещения на инвалидных колясках (предусмотрены пандусы со стороны улицы Сухэ-Батора и со стороны главного входа). Техническое и противопожарное обслуживание: на территорию церкви обеспечен круговой проезд для социальных и пожарных машин, въезд организован по существующему проезду со стороны улицы Сухэ-Батора. Вновь устраиваемый въезд организован на улицу Сухэ-Батора, в продолжение северной стены, между зданием и бомбоубежищем (подземным сооружением «Сейфсервис»). Организованы дополнительные пешеходные подходы к храму с южной и восточной сторон. Пешеходную дорожку со стороны западного, главного фасада предлагается расширить. Колодец для слива ритуальной воды расположен также со стороны северного фасада и приближен к выходам на улицу из трапезной и четверика храма.

С юго-восточной стороны (в продолжение южной стены), на возвышении, на месте перезахоронений останков первопоселенцев Иркутского острога, обнаруженных в процессе археологических спасательных работ, решено установить крипту.

Проектом предусмотрен ряд мероприятий, связанных с существующим и проектируемым озеленением прилегающей территории. Прежде всего, рекомендуется выполнить дендрологическое обследование на предмет определения состояния существующих растений. Далее, выявив больные и здоровые растения, необходимо, с целью раскрытия обзора уникального памятника истории и культуры, выполнить прореживание рядовых посадок лиственниц и елей со стороны южного и западного фасадов. При этом предлагается осуществить пересадку существующих взрослых здоровых растений, попадающих под прореживание, в другие места на территории того же Городского (Спасского) сада. При подборе новых многолетних растений для посадок в районе крипты необходимо учитывать растения хвойных и лиственничных пород, характерных для парков, садов Прибайкалья.

Вдоль пожарного проезда, по южной границе существующей разворотной площадки, предложено устройство подпорной стенки каменной кладки из нестандартного (неправильной формы) бута. Покрытие пожарного проезда выполняется в виде укрепленного газона на щебеночном основании. Покрытие основной пешеходной зоны, как и отмостки, предусмотрено плиткой «под старый кирпич» полусухого прессования индивидуального изготовления либо естественным камнем с максимальным приближением характера («хаотичной») укладки периода XIX века. Также предусмотрена установка низких приборов освещения храма-памятника и его территории и ночной художественной подсветки здания.



> Рис. 1. Общий вид иркутской Спасской церкви. Фото 2009

> Рис. 2. Спасская церковь. Результаты лазерного сканирования



Иркутская Спасская церковь: применение инновационных технологий при разработке проекта реставрации и обеспечении сейсмостойкости здания

авторы

Владимир Безделев
Юрий Сутырин
Станислав Трутаев

В составе проекта реставрации памятника истории и культуры «Спасская церковь» в Иркутске, разработанным институтом «Иркутский Промстройпроект» в 2008–2010 годах, выполнен специальный раздел по сейсмоусилению здания. Культовое сооружение имеет сложную геометрическую форму. Для определения дефицита сейсмостойкости были применены современные методы, построена расчетная схема с использованием объемных конечных элементов. Для оценки сейсмостойкости здания с учетом системы сейсмоизоляции, выполнен поверочный расчет.

При реставрации памятников архитектуры, находящихся в сейсмически активных регионах, необходимо решать ряд сложных задач, к которым в том числе относится оценка дефицита сейсмостойкости объекта и разработка компенсирующих мероприятий для его устранения. Эта задача не является тривиальной, поскольку компенсирующие мероприятия не должны вносить изменения в исторически ценный облик реставрируемого объекта.

Памятники культовой архитектуры, как правило, имеют сложную геометрическую форму, отчасти связанную с тем, что при их строительстве не существовало точных измерительных инструментов. Их возведение часто осуществлялось в течение длительного времени с какими-то изменениями в первоначальном замысле. В этой связи, оценка сейсмостойкости зданий и сооружений такого типа – это комплексная задача, решение которой требует использования современных технологий обследования и применения численных методов расчета, предусматривающих компьютерное моделирование объекта с учетом его фактической геометрии и фактического технического состояния. Ниже рассмотрен пример оценки сейсмостойкости памятника истории и культуры федерального значения «Церковь во имя Нерукотворного Образа Спаса», расположенного в Иркутске (рис. 1).

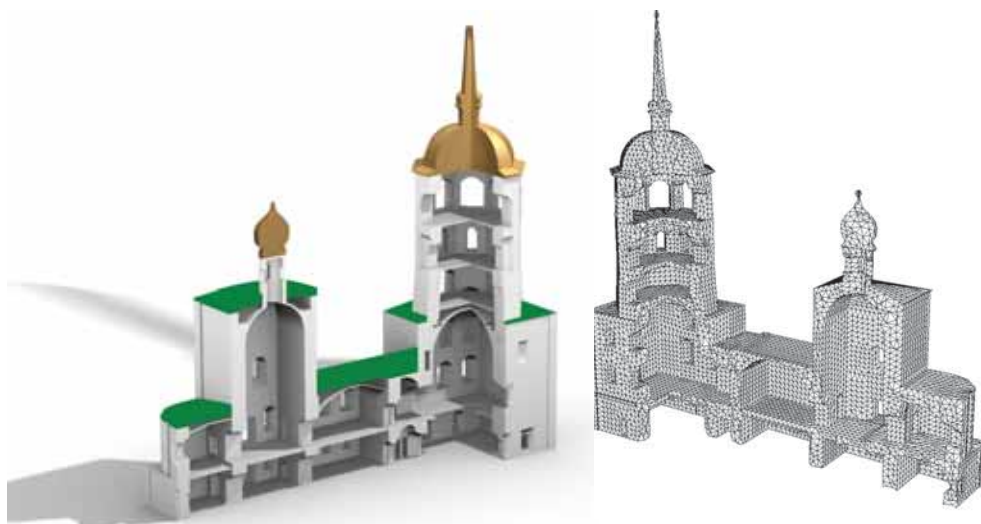
Основное здание церкви – объем храма с алтарем и трапезной – было построено в 1706–1713 годы. Это одно из первых каменных зданий города. В 1758–1762-е с западной стороны к церкви пристроили высо-

кую четырехъярусную колокольню, в 1777-м – двухэтажный северный придел. В 1948-м здание храма получило статус памятника истории и культуры. Первый раз реставрационные работы на храме производились в 1960–1980-е. В 2006-м здание было передано Иркутской епархии Русской православной церкви, что послужило толчком для очередной реставрации.

Композицию Спасской церкви составляют разновысокие объемы – алтарь, храм, трапезная, колокольня. В плане здание имеет форму вытянутого прямоугольника шириной до 11 и длиной почти 40 метров. Храмовая часть церкви с алтарем имеет длину 15,2 м, трапезная – 10,0 м, колокольня – 14,5 м. Толщины кирпичных стен и простенков достигают в некоторых местах полутора метров. Фасады украшены множеством архитектурных элементов и деталей, внутренние помещения имеют сложные формы и высокие сводчатые потолки, затрудняющие выполнение традиционных обмерных работ.

Принимая во внимание, что «ручная» технология архитектурных обмеров и фасадной детальной съемки оказалась невыполнимой из-за отсутствия строительных лесов, было принято решение использовать для обмеров современное оборудование высокоточной пространственной сканерной съемки (наземного лазерного сканирования). Работы выполнил в 2009 году институт «ПИИ Иркутскжeldорпроект».

Суть этой технологии заключается в определении пространственных координат точек поверхности объекта, посредством измерения расстояния до всех определяемых точек с помощью лазерного безотражательного дальномера (лазерного сканера). Результатом работы сканера является множество точек поверхности объекта с вычисленными трехмерными координатами с точностью до 1 мм. В результате сканирования фасадов и помещений здания был получен суммарный образ, представленный объединенным облаком из 90 миллионов точек (рис. 2). Материалы обработанных данных были в дальнейшем использованы, в том числе, для построения архитектурной компьютерной 3D моде-



^ Рис. 3. Спасская церковь. Архитектурная компьютерная 3-D модель

^ Рис. 4. Спасская церковь. Геометрическая и конечно-элементная модели

ли (рис. 3).

Для выполнения прочностного расчета здания с учетом сейсмического воздействия необходимо было построить его расчетную схему. Поскольку толщина стен соизмерима с высотой этажа и размерами простенков, то использование традиционных расчетных схем, состоящих из стержневых и пластинчатых (оболочечных) элементов в данном случае оказалось несостоятельной. Поэтому задача решалась в трехмерной постановке с использованием объемных конечных элементов. Это позволило не только смоделировать ажурные своды перекрытий, но и такие особенности сооружения, как ход на колокольню внутри толщи стены. Для расчета была использована программная система COMPASS, позволяющая выполнять расчеты объемного напряженно-деформированного состояния строительных конструкций произвольной формы в соответствии с требованием отечественных норм проектирования, в частности СНиП II-7-81* «Строительство в сейсмических районах».

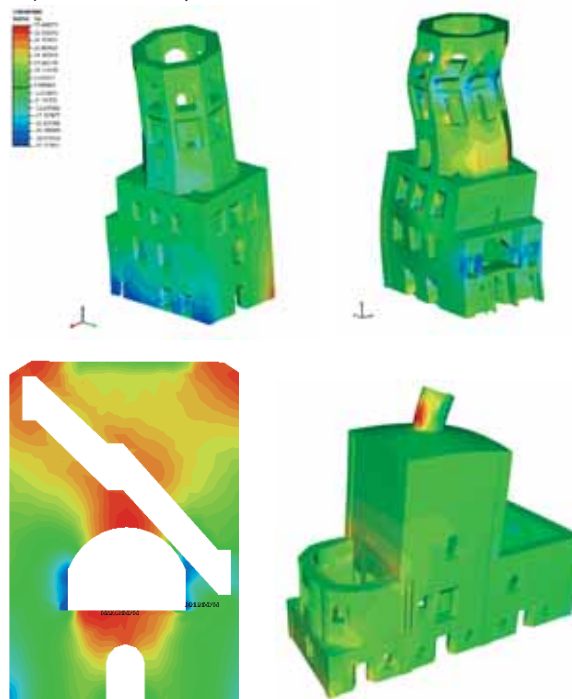
Конечно-элементная схема здания генерировалась на основе геометрической твердотельной модели церкви, построенной с использованием пакета 3D моделирования Solid Works. При этом мелкие архитектурные детали были опущены.

При генерации конечно-элементной сетки использовались объемные конечные элементы с переменным числом узлов на ребрах. Плотность разбивки на конечные элементы выбиралась исходя из требований к точности описания объемного напряженно-деформированного состояния. Особое внимание уделялось разбивке на конечные элементы сложных купольных конструкций – в этих зонах конечно-элементной модели сетка сгущалась. В итоге получены конечно-элементная модель и соответствующая ей пространственная геометрическая модель здания (рис. 4).

Расчет на сейсмическое воздействие выполнялся спектральным методом с учетом согласованной (недиагональной) матрицы масс в предположении линейно-упругой работы материала несущих конструкций как того требует СНиП II-7-81*. Оценка сейсмо-

стойкости конструкций здания-памятника выполнялась исходя из анализа нормальных, касательных и главных напряжений, соответствующих как отдельным загрузкам и формам колебаний сооружения, так и сочетаниям нагрузок – основным и особым (рис. 5). Графический постпроцессор программной системы COMPASS позволяет выполнить визуализацию форм колебаний в сочетании с эпюрами напряжений, соответствующим этим формам, а также построить эпюры от сочетания различных факторов по любому сечению 3D модели.

В результате обследования здания Спасской церкви, на основании выполненных расчетов было установлено, что фактическая сейсмостойкость здания соответствует 6,5 баллам, в то время как сейсмичность площадки составляет 8 баллов. Таким образом, здание церкви имеет дефицит сейсмо-



Литература

1. Безделев В.В., Буклемишев А.В. Программная система COMPASS. Руководство пользователя. Иркутск: Изд-во ИргТУ, 2000.
2. Безделев В.В., Буклемишев А.В., Сутырин Ю.А. Предложения по корректировке СНиП «Строительство в сейсмических районах» в части формулировки спектрального метода расчета. Ч. I. М.: Сейсмостойкое строительство. Безопасность сооружений, 2000, № 6. С. 43–47.
3. СНиП II-7-81* «Строительство в сейсмических районах». М.: ГУП ЦПП, 2000.
4. Технический отчет о инженерно-геодезических изысканиях для реставрации объекта «Памятник истории и культуры федерального значения «Церковь Спасская» (Церковь Нерукотворного Образа Спаса) по ул. Сухэ-Батора, 2а, Иркутск». ПИИ «Иркутскжелдорпроект», Иркутск, 2009.

< Рис. 5. Спасская церковь. Примеры результатов расчета

стойкости равный 1,5 баллам и нуждается в разработке и реализации мероприятий по повышению сейсмостойкости. С этой целью была разработана система сейсмоизоляции с применением резинометаллических опор и выполнены соответствующие расчеты по акселерограммам землетрясений.

Резинометаллические опоры предназначены для снижения сейсмических воздействий на здания за счет малой горизонтальной жесткости этих опор и оптимально подобранного демпфирования. Они представляют собой цилиндрическую конструкцию, состоящую из чередующихся слоев высококачественной резины и стальных пластин. Диаметр опор составляет примерно от 200 до 1000 мм, а высота, соответственно, от 80 до 300 мм. Число слоев резины колеблется от 20 до 40. Опоры с повышенным демпфированием имеют свинцовый сердечник. Вертикальная несущая способность одной опоры, в зависимости от размеров, может

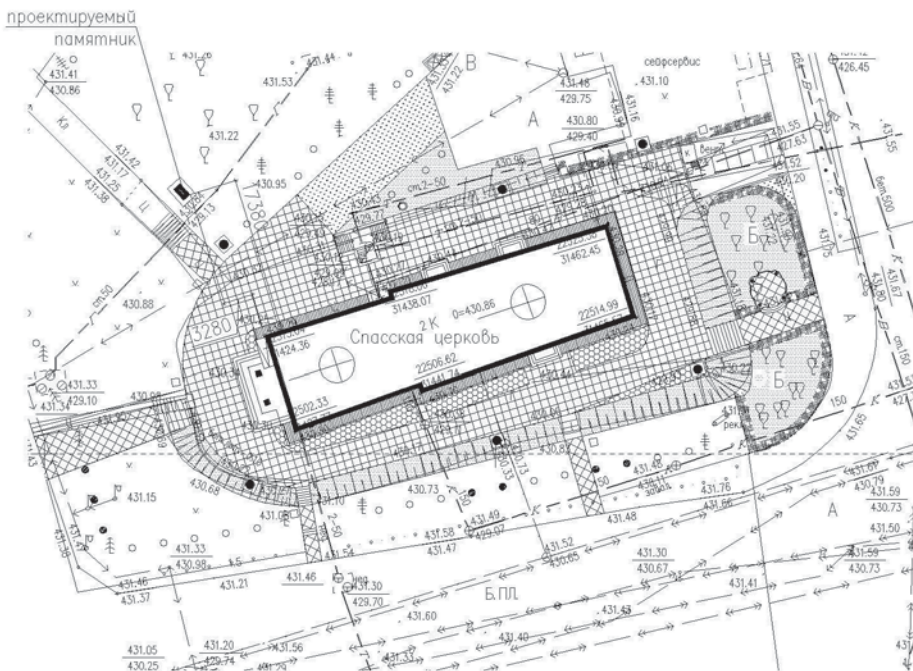
составлять от 28 до 16000 кН. Расчетные горизонтальные перемещения опор составляют, соответственно, от 60 до 160 мм, а максимальные – от 165 до 480 мм. К закладным деталям фундамента опоры крепятся при помощи фланцевых соединений на болтах.

Применение резинометаллических опор позволяет снизить сейсмическую нагрузку в 2–4 раза, то есть повысить сейсмостойкость сооружения на 1–2 балла. Это особенно актуально для объектов культурного наследия, где традиционные методы усиления несущих конструкций практически не применимы вследствие того, что после такого усиления объект может утратить свою ценность как памятник. Разработанная в ОАО «Иркутский Промстройпроект» методика повышения сейсмостойкости существующих зданий прошла апробацию на ряде объектов, в том числе памятниках истории культуры, в частности на здании Иркутского управления Госбанка России (ул. Ленина, 16).

Скульптура «Святые благоверные Петр и Феврония Муромские»

Святые благоверные Петр и Феврония Муромские – покровители семьи. Скульптуры их устанавливаются во многих городах России. В Иркутске для них выбрано место возле Спасской церкви, в которой будут проходить обряды венчания. Автор скульптуры Константин Чернявский.

в Схема установки памятника Петру и Февронии Муромским



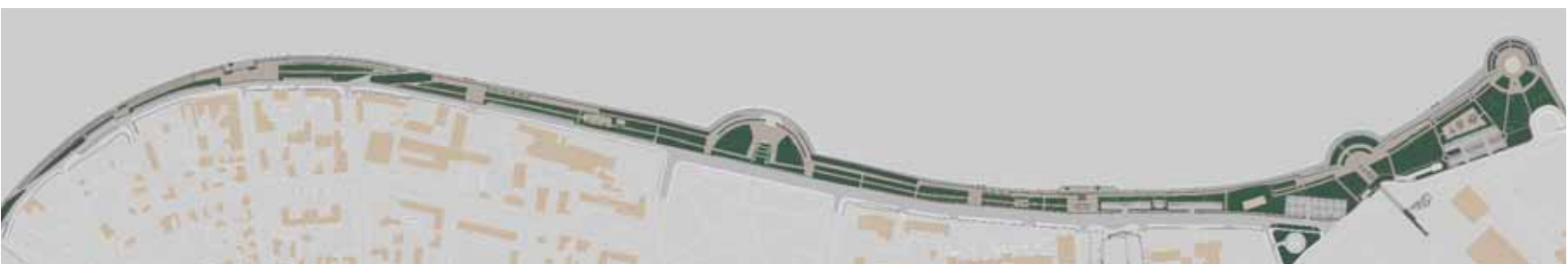
Высота постамента - 70 см, ширина - 140, глубина - 95 см

Эскизный проект «Берегоукрепления реки Ангары по бульвару Гагарина в Кировском районе г. Иркутска» выполнен ОАО «Иркутскгипродорнии» по заданию заказчика – МУП УКС г. Иркутска с учетом проекта «Реконструкции бульвара Гагарина в г. Иркутске» (ОАО «Иркутскжелездорпроект», 2006г.) и проекта «Берегоукрепления и благоустройства набережной р. Ангары от старого ангарского моста до реки Ушаковки в г. Иркутске» (ОАО «Иркутскгипродорнии», 2007г.).

В проекте учтены материалы «Проекта планировки центральной части г. Иркутска», выполненные ОАО «Иркутскпромстройпроект» и материалы «Проекта планировки Октябрьского района г. Иркутска», выполненные ОАО «Иркутскгражданпроект».



Берегоукрепление и благоустройство набережной реки Ангары в Иркутске



Эскизным предложением предлагается сохранить идею обустройства набережной р. Ангары как места многоцелевого назначения – общегородской зоны отдыха, причальной зоны и берегоукрепительного сооружения. Проектом предлагается закрепить идею двухъярусной набережной. Берегоукрепление и благоустройство предлагается выполнить с вертикальным и откосным профилем.

Устройство вертикальной стенки позволит уширить верхний ярус набережной в среднем на 8 метров. Это особенно актуально в местах массового отдыха горожан и особо значимых местах набережной.

Проектом предлагается замена существующего ограждения верхнего яруса набережной вдоль бульвара им. Гагарина и устройство ограждения нижнего яруса. Ограждение верхнего яруса предлагается выполнить с точки зрения архитектурно – художественного решения как «классическое» ограждение набережной – в металлическом исполнении с применением включений из обработанных гранитных блоков по индивидуальному проекту. Ограждение нижнего яруса предлагается выполнить металлическим, с точки зрения архитектурно-художественного решения – как «ограждение на побережье». Откосы набережной предлагается реконструировать с заменой покрытий. Покрытия предлагается выполнить из монолитного гидротехнического бетона с устройством декоративных штраб и включением линейных элементов из обработанных гранитных блоков и наклонного озеленения с применением технологии укрепления откосов.

Частично откосы решены в виде террасного озеленения с посадкой кустарников. Вертикальные стенки

предлагается выполнить из монолитного железобетона с последующей облицовкой природным камнем. На вертикальных бетонных элементах фрагментов вертикальной стенки предлагается выполнить глубокий декоративный рельеф.

Проектом предусмотрена реконструкция существующих лестничных сходов и устройство новых, а также устройство пандусов с нормативным уклоном. Ступени лестничных сходов – гранитные. На верхнем и нижнем ярусах предлагается провести комплексное благоустройство с устройством покрытия из мелкоштучной гранитной брусчатки, бетонной тротуарной плитки разных цветов, разбивкой газонов, цветников, установкой индивидуальных скамеек и иных малых архитектурных форм. Предпочтение отдано долговечным отделочным материалам природного происхождения. Проектом предусмотрено устройство площадок для отдыха, детских, спортивных площадок и площадок для временной стоянки автомобилей. Предусмотрены места для проката спортивного инвентаря, места для лотковой торговли сезонного характера.

Проектом предусмотрено наружное освещение верхнего и нижнего яруса набережной.



заказчик

МУ «УКС г.Иркутска»

Начальник

А.И. Толстиков

исполнитель

ОАО «Иркутскгипродорнии»

Ген. директор

А. Я. Косяков

авторский коллектив

Архитекторы: С. Б. Демков,

С. В. Ставцев, Г.М. Губина

Инженеры: Н. Ф. Нагаева,

О. В. Дюртеев,

О. Г. Труфанов,

Н. С. Мынов, Д. И. Родионов,

С. Л. Серебrenников,

С. Л. Отрубенко,

И. А. Максимова,

О. М. Халбашеева,

О. В. Манейлов,

В. Д. Черных



ОАО ИРКУТСКГИПРОДОРНИИ

г. Иркутск, ул.

Декабрьских Событий, 88

тел.: (3952) 26-10-09,

факс: (3952) 20-86-16

E-mail:

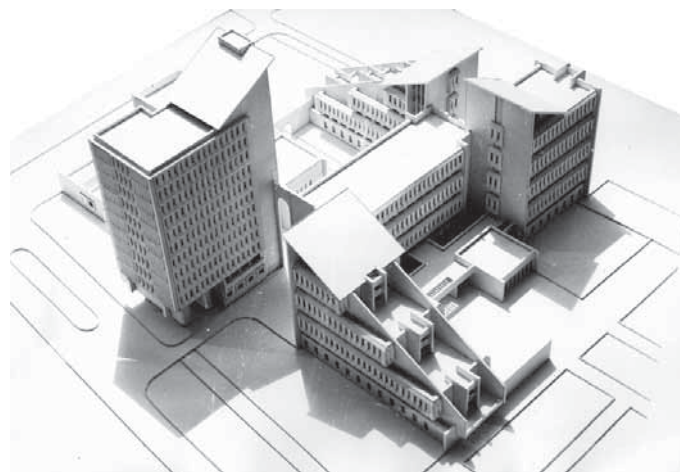
office@irkutskgiprodor.ru

www.irkutskgiprodor.ru



Офисное здание и комплекс общежитий пединститута на Цесовской набережной

архитекторы
Владимир Павлов
Станислав Григорьев
Валерий Афанасьев
1977–1998 гг.







ПРАВОВАЯ АКАДЕМИЯ (Иркутск, ул. Некрасова, 4–6)



г. Иркутск
ул. Степана Разина, 6
Тел.: 21-15-96, 34-40-48
www.ipsp.ru



г. Шелехов,
проспект Металлургов, 3
тел.: (39550) 280-92,
938-47

заказчик
филиал Российской
правовой академии
Министерства юстиции РФ

исполнитель
ОАО «Иркутский
Промстройпроект»

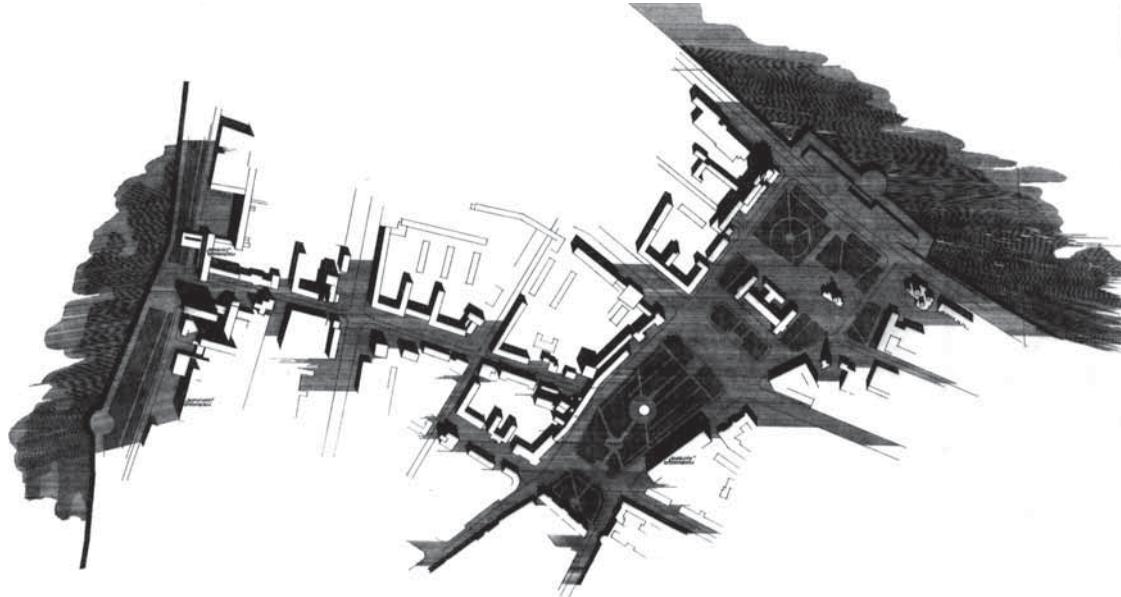
архитекторы
Алексей Буйнов
Наталья Носова
Вячеслав Бызов

подрядчик
ООО «Фотон»



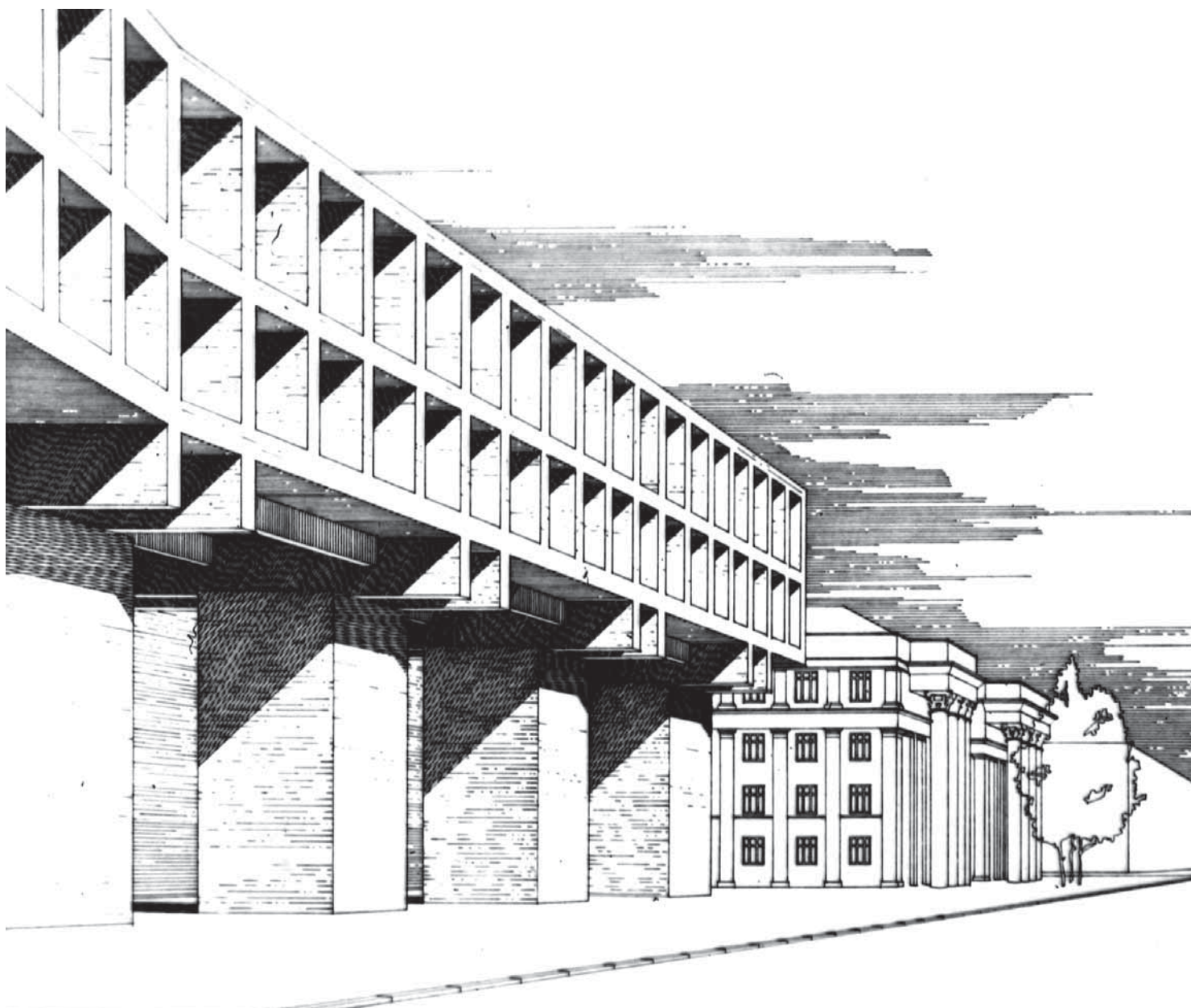
Подробнее о проектировании и
строительстве здания см. ПБ4, стр.
XX-XXI, ПБ 18, стр. 136–139

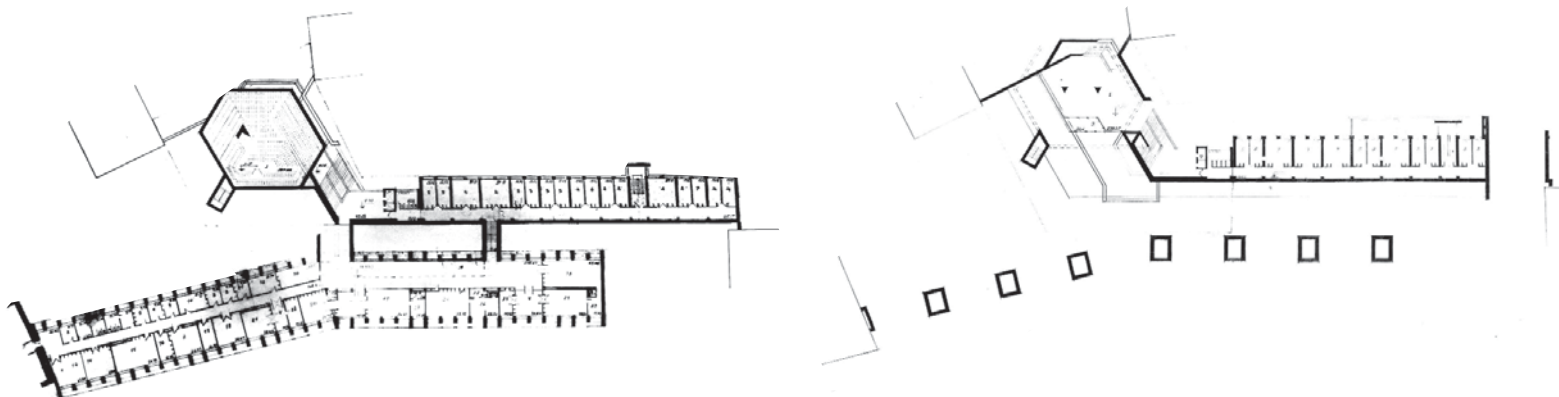
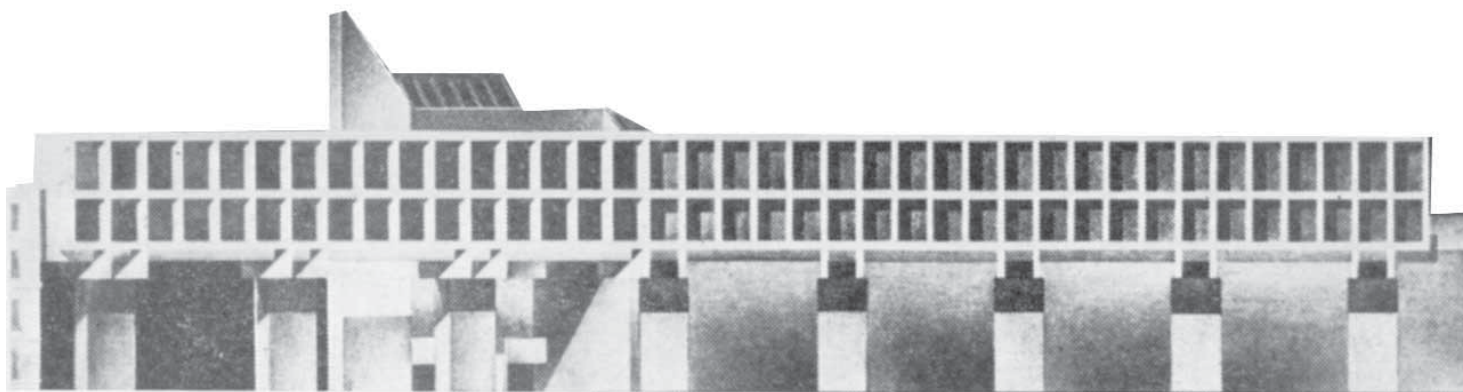




Здание ГК КПСС и горисполкома

архитектор
Владимир Павлов
исполнитель
Иркутскгражданпроект, 70-е гг.
строительство
70–80-е гг.
Снос блока А
2008–2009 гг.





текст
Ирина Калинина
Фотографии из
собрания
С. И. Медведева

в Казанский кафедральный собор с юга.
Раскрашенное фото
1907 г.

Недалеко от здания администрации Иркутской области, чуть правее центрального входа стоит небольшая белоснежная часовня. Путешественникам и гостям города может показаться странным как ее расположение прямо на клумбе среди цветов, так и ее несовременные формы, напоминающие о XIX столетии. И только иркутяне знают, что эта часовня является памятным знаком, который установлен на месте утраченного главного храма города – Казанского кафедрального собора. Часовня выполнена как уменьшенная копия малой главы собора.

Казанский кафедральный собор величественно возвышался на площади очень короткое время, неполные сорок лет, но, несмотря на это, он прочно вошел в память горожан. Монументальный и торжественный собор был своего рода символом культурного расцвета и богатства Иркутска в конце XIX – начале XX века. Расположенный в центре города, храм не только доминировал над окружающей застройкой, но и объединял в

целостный комплекс отдельные приходские храмы, чьи выразительные объемы придавали городу неповторимый и живописный силуэт.

Почти полвека потребовалось на то, чтобы воплотить в жизнь замысел устройства в Иркутске кафедрального собора. В 1849 году иркутский миллионер-золотопромышленник Евфимий Андреевич Кузнецов сделал крупное пожертвование в размере 250 тысяч рублей, которое и легло в основу капитала потраченного на сооружение кафедрального собора.

Первый проект кафедрального собора выполнил иркутский архитектор В. А. Кудельский. В соответствии с правилами строительного устава, предписывающего при проектировании храмов использование исторических стилей, архитектор составил проект в русском стиле с позакомарным покрытием с пятью главами и с шатровыми венчаниями. В 1867 году проект собора был высочайше утвержден. Однако до начала строительства прошло еще несколько лет, посвященных организации

Казанский кафедральный собор



работ и развертыванию производственной базы, необходимой для успешного выполнения грандиозного замысла.

Наконец 17 апреля 1875 года в день рождения правящего императора Александра II (поражает близость судеб императора и собора – величие жизни и одинаковая трагическая гибель от взрыва) кафедральный собор был торжественно заложен архиепископом Вениамином.

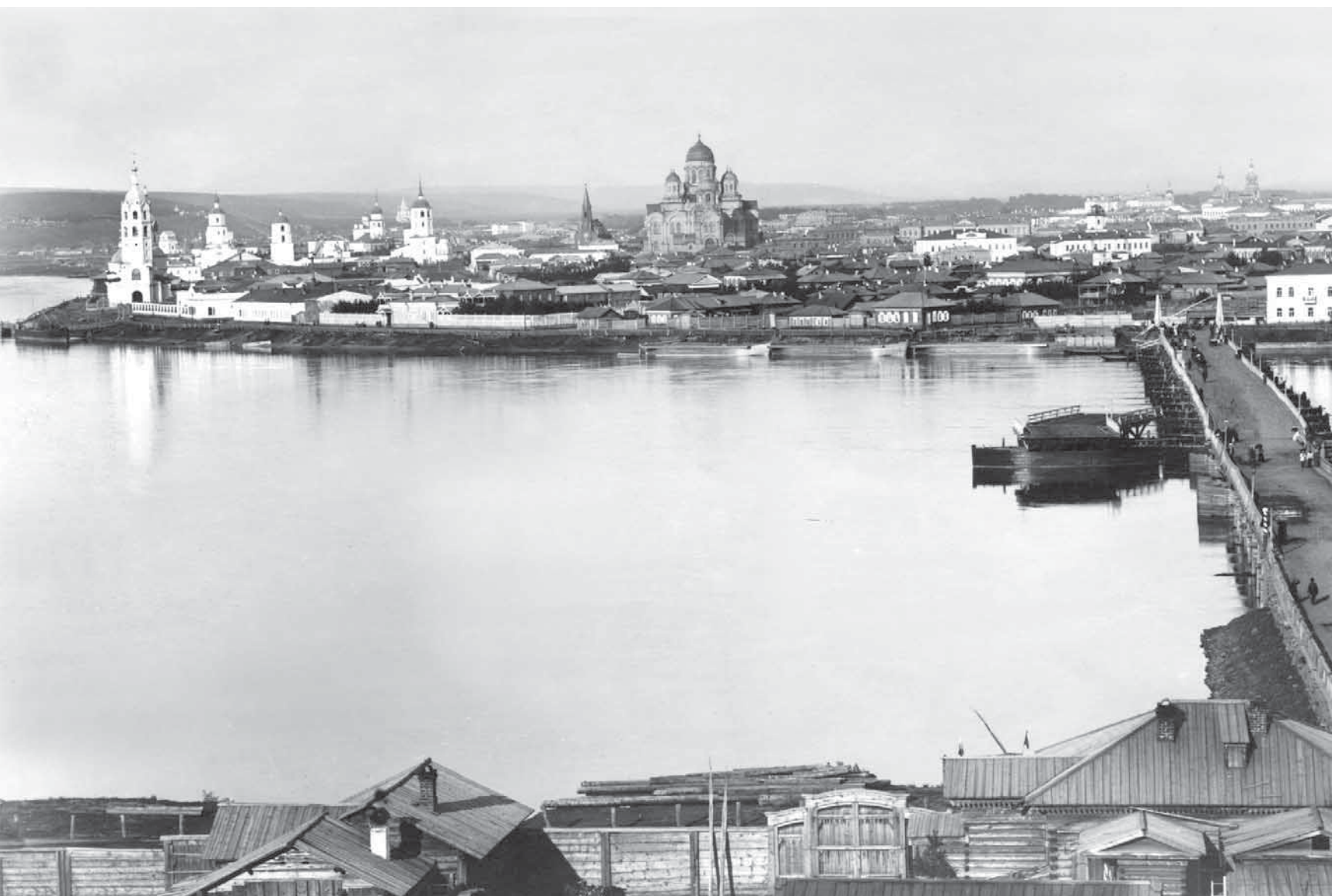
Сразу же, на первом этапе строительства, между архиепископом Вениамином и архитектором возникли разногласия, приведшие к отстранению В. А. Кудельского от работ. Наблюдать за работами по возведению собора был приглашен инженер-капитан Митрофан Нилович Огонь-Догоновский, который составил новый проект Казанского собора. Рассмотрение проекта в Святейшем Синоде затянулось на шесть лет. Фасад собора неоднократно корректировался, так как не удовлетворял столичные власти в художественном

отношении. Так, на одном из вариантов проекта Александр III собственной рукой досадливо записал: «Согласен, немного лучше, но вообще безвкусице порядочное, но нечего делать».

Между тем, несмотря на отсутствие утвержденного проекта, строительные работы уже велись полным ходом. К июню 1879 года стены собора были возведены на высоту второго яруса окон, когда страшный пожар, уничтоживший половину города, приостановил строительство собора на шесть лет.

После пожара руководить работами был приглашен инженер-архитектор барон Генрих Владимирович Розен, который приехал в Иркутск в 1879-м или 1880 году, будучи уже известным архитектором. Розен представил свой проект восстановления храма и переделки предыдущего проекта согласно высочайше указанным замечаниям, вследствие чего здание получало более нарядный облик, соответствующий русскому стилю. В процессе строительства возникли сомнения в прочности пилонов

в Панорама Иркутска с
левого берега Ангары.
Фото 1894–1895 гг.



и арок, пострадавших во время пожара. Специально назначенная комиссия провела исследования несущих конструкций и установила, что конструкции достаточно надежны, но Розен в целях предосторожности решил переделать проект венчающих частей с уменьшением высоты постройки почти на десять метров.

Изменения, внесенные им в свой первоначальный проект в нижней, уже возведенной части, касались декоративной пластики фасадов. Верхняя же часть получила совершенно иное архитектурное обличье. Изменены были не только формы куполов, но и стилистика сооружения. Окончательный проект Г. В. Розена был выдержан в русско-византийском стиле и отличался более пышным декоративным убранством стен. Праздничность и нарядность нового проекта больше соответствовала требованиям времени. Проект был одобрен Санкт-Петербургским техническим комитетом с резолюцией, что фасад собора в последней его форме

получил «более изящный в художественном отношении вид».

Новый Казанский кафедральный собор представлял собой пятиглавый крестово-купольный храм. Объемная композиция собора довольно сложная. Симметричные боковые притворы и апсида превышают по высоте четвериковый ярус храма, их полукруглые закомары фланкируют аттиковое основание центральной главы, тогда как прясла под боковыми главками занижены. Все это создает насыщенную и динамичную композицию из разновысоких объемов, находящихся в сложной иерархии соподчинения друг другу и выделения главенствующего значения центрального купола.

Центричность композиции нарушалась длинной галереей, соединяющей храм и колокольню. Сам храм был строго симметричен. Средние повышенные прясла завершались полукруглыми закомарами, боковые – килевидными. Над нижним двухсветным ярусом размещался еще один аттиковый ярус, соответствующий в

v Вид на собор с юго-запада. Фото 1900-е гг.



интерьере сводам боковых приделов. Четыре малые главы, в виде беседок венчающие приделы, располагались по диагоналям планировочного креста. Главный полусферический купол был установлен на двенадцатигранном световом барабане.

Для фасадов характерно разномасштабное построение декора: в нижней части укрупненное, с подчеркнутой центральной осью, унаследованное от классицизма, а в верхней части – более дробное, равнозначное, порожденное эклектикой. Несмотря на это сочетание разных форм, обусловленное перипетиями строительства, храм воспринимался как единое целое с уравновешенной композицией объемов и сочной живописной пластикой деталей. Насыщение орнаментом нарастало кверху. Второй ярус окон храма был значительно более декорирован, чем первый, а в оформлении стен барабанов боковых главок и центрального купола вообще не оставалось пустого пространства: ступенчатые ярусы кокошников, аркатурные пояски, полуколонки арочных окон, архивольты, фигурные кронштейны карнизов, зуб-

чики – далеко не полный перечень использованных декоративных элементов. Нарядность декоративного оформления усиливалась орнаментацией куполов в косую корзинку, раскрашенную в шахматном порядке (графит и белила), и применением цвета в расколорровке фасадов. Оштукатуренные стены были окрашены предположительно в красно-коричневый цвет, цоколь – в темно-серый. Белым цветом были выделены декоративные элементы: колонны, аркатурные пояски, архивольты, ниши и арочки. Другим цветом акцентировались капители и базы колон, которые, вероятно, окрашивались бронзой, со временем темневшей, что зафиксировано на черно-белых фотографиях. Круглые ниши притворов имели вставки икон с изображением Казанской Божьей Матери. Собор венчало девять ажурных позолоченных крестов (над центральной главой, над четырьмя миниатюрными главками в основании восьмигранного барабана и над четырьмя угловыми главками), десятый крест венчал колокольню.

v Вид на собор из Сукачевского сквера. Фото начала XX в.



Строительство колокольни было начато одновременно со строительством храма, и по первоначальному замыслу она должна была стоять отдельно и быть выше храма. Однако позже ее решили соединить с собором низкой галереей и выполнить в виде низкой звонницы, что было более свойственно византийской архитектуре. При возобновлении работ после пожара архитектор Г.В. Розен предложил разобрать колокольню, уже выстроенную на шесть саженей в высоту, как несоответствующую симметричной композиции собора, но натолкнулся на сопротивление церковных властей. К этому времени уже был отлит новый колокол весом около 1200 пудов, который не умещался в боковых куполах собора. Предполагаем, что строительство колокольни осуществлялось без участия архитектора, поскольку ее объемная композиция выполнена как чистая трансляция форм боковых главок храма, что едва ли могло быть спроектировано таким профессионалом, как Розен. Возведение колокольни с механистическим копированием отдельных форм храма и отступлением от общего пропорционального строя, а также строительство галереи привело к нарушению равновесия и цельности композиции всего сооружения.

Интерьер собора был разработан Г. В. Розеном в соответствии со стилистикой фасадов. Обширное внутреннее помещение делилось четырьмя гранеными пилонами, на которые опирался полусферический купол. Общая высота собора в интерьере была 45 метров. Это открытое на всю высоту пространство освещалось двумя рядами окон, но основной свет струился сверху из арочных окон двенадцатигранного барабана. Создавался эффект воздушности и парения купола. Цветные стекла, вставленные в окна барабана, придавали интерьеру необычное динамичное и эмоциональное величие. Солнечный свет, преломляясь в цветных стеклах, постоянно двигался и менялся, создавая иллюзию нерукотворности внутреннего пространства и небесного образа.

Трехъярусный шестнадцатиметровый (8 саженей), закругленный в плане иконостас главного придела был вырезан по рисункам Г. В. Розена молодым иркутским мастером Н. П. Поповым. Им же были выполнены иконостасы боковых приделов, но уже по собственным рисункам. Боковые иконостасы по художественному

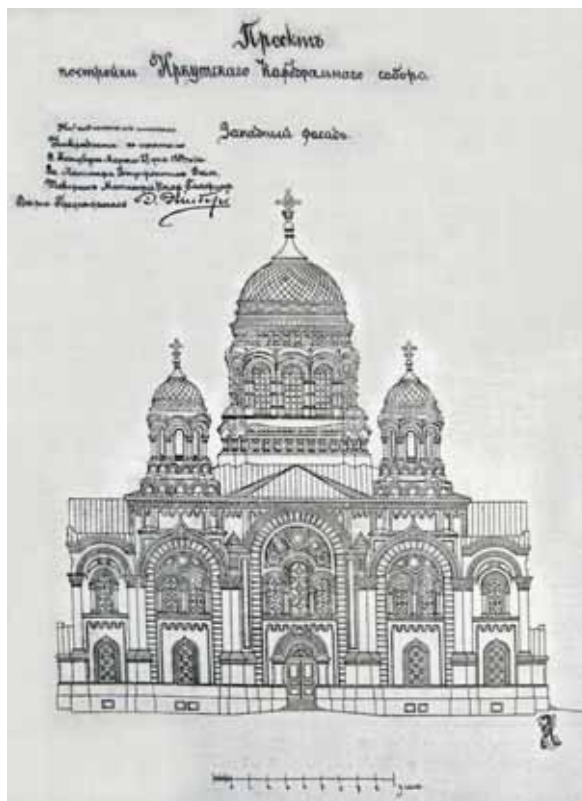
оформлению соответствовали главному иконостасу, но были меньших размеров, в два става. Все иконы для иконостаса главного храма были писаны на полотне петербургским академиком Марковым, для иконостасов боковых приделов – иркутским иконописцем М. А. Кронбергом. Богатый, кованный из серебра престол был привезен из центральной России.

Возведение Казанского кафедрального собора и его внутреннее устройство продолжались 19 лет и были закончены в 1894 году. Всего на строительство и заведение церковной утвари было израсходовано 904 025 рублей 42 ½ копейки.

Освящение главного придела во имя иконы Казанской Божьей Матери состоялось 25 января 1894 года. С конца января до конца августа 1894 года архиепископом Тихоном последовательно были освящены остальные престолы нового собора. Всего в храме было шесть престолов: главный – во имя иконы Казанской Божьей Матери; правый – Свяителя и Чудотворца Николая; левый – св. Евфимия Новгородского и св. Евфимии; на правых хорах – св. Тихона Задонского и св. Митрофана Воронежского; на левых хорах – Свяителя Иннокентия Иркутского и преподобного Вениамина Печерского и пещерный храм-усыпальница во имя Страшного Суда Господня.

Иркутский Казанский кафедральный собор входил в число крупнейших культовых сооружений России. Он вмещал в себя пять тысяч молящихся, а его высота достигала 60 метров (от уровня земли до верха креста главного купола, не включая подземный храм-усыпальницу).

После октябрьской революции, в условиях гонения и террора против церкви, жизнь кафедрального собора начала замирать. В 1919 году было разрушено паровое отопление, и богослужения стали совершаться только в теплое время года. Собор взорвали в 1932 году. Битый кирпич использовали на засыпку площади, уровень которой после выравнивания остатков собора поднялся почти на метр. В 1938 году почти на том же месте, где возвышался величественный Казанский кафедральный собор (с отступом от его фундаментов на 4,5 м), приступили к строительству Дома Советов.



> Проект собора архитектора Г.В.Розена. Западный фасад и разрез по диагонали.





^ Главный иконостас Казанского кафедрального собора. Фото П.А. Милевского 1890-е гг.

Послесловие

17 мая в Государственном историческом музее (Москва) в рамках Научно-практической конференции, посвященной 350-летию Иркутска, руководителем общегородского проекта «Наследие иркутских меценатов» Мариной Кондрашовой был презентован проект «Дорога к храму», главным героем которого стал иркутский Казанский кафедральный собор, который в 1932 году был трагически и вероломно разрушен и до сегодняшнего дня не вошел в список восстановленных.

Идея о воссоздании в Иркутске кафедрального собора была впервые озвучена в сентябре прошлого года и сразу нашла отклик в умах и сердцах горожан, стала своеобразной объединяющей идеей. Как когда-то возрождение храма Христа Спасителя в Москве, это событие может стать не просто главным, но – главным, дать совершенно новую ступень в истории развития города и всего региона.

«Казанский кафедральный собор в Иркутске – величие храмового архитектурного искусства. Его бытие – символ благородства и щедрости одного человека и воплощение трудов и молитв многих наших земляков. Его гибель – слабость и невежество воинствующих безбожников, помноженные на силу обстоятельств.

Больше, чем уверена: уничтожение такого величайшего сооружения стоило многого нашему городу. Сегодня мы имеем возможность, воздавая уважение прошлому, возрождать светлые страницы истории, в которых воссоздание иркутского кафедрального собора – лучшее этому начало, источник и залог успеха и процветания родной земли и каждого ее жителя, глубочайшая закладка духовных традиций будущих поколений, мечта, претворенная в жизнь», – сказала Марина Кондрашова