

# Проект сквера на территории делового центра «Иркутск-Сити»

текст  
Андрей Большаков

авторский коллектив  
Андрей Большаков  
Валерий Васильев

Проект принял участие в конкурсе на III Российскую национальную премию по ландшафтной архитектуре и садово-парковому искусству, проходившем в октябре 2012 года, и стал победителем в номинации «Лучший общественный нереализованный или концептуальный проект открытого общественного пространства площадью менее 1 га».

В декабре 2011 – феврале 2012 года группа компаний «Актив», партнер завода им Куйбышева, проводила в городе конкурс на проектирование рекреационно-мемориального комплекса на территории делового района Иркутск-Сити. По результатам голосования победил эскизный проект ООО «Лаборатория культуры ландшафта и городской среды», выполненный архитекторами А. Г. Большаковым и В. О. Васильевым. Была разработана рабочая документация, уточнен эскиз.

## Градостроительное положение

Градостроительное положение проектируемой площадки – в ядре формирующегося административно-дело-

вого комплекса «Иркутск-Сити» на территории бывшего завода тяжелого машиностроения в Иркутске. Район Иркутск-Сити ограничен ул. Октябрьской революции с юга, ул. Энгельса в створе моста через реку Ушаковку с востока, берегом Ушаковки с севера и проездом Литейщиков с запада. В настоящее время построено и введено в эксплуатацию административное здание «Терра», состоящее из двух башен в 8 и 10 этажей, соединенных трехэтажным подиумом. Такое же здание возведено строительной коробкой, расположено по той же оси, вдоль улицы Октябрьской революции к востоку от «Терры», носит название «Астра». Перед данными зданиями находится площадка проектируемого сквера размером 54 м в ширину и 150 м в длину.

## Ландшафтное местоположение

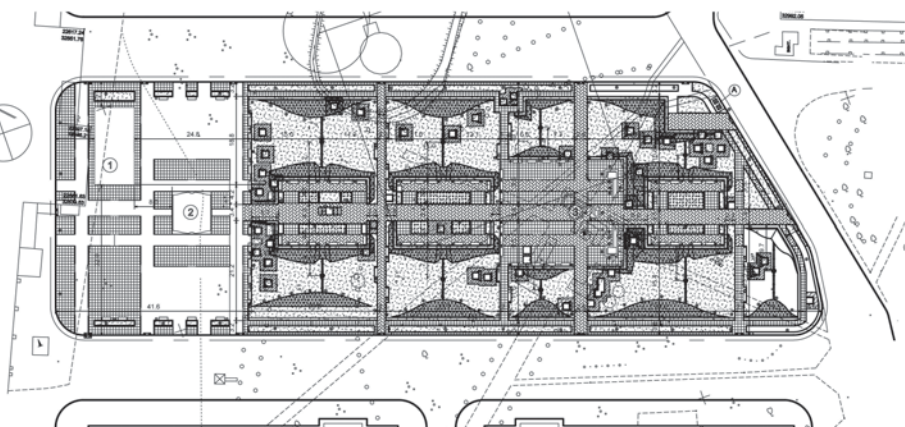
Площадка находится на прибрежной территории реки Ушаковки. В процессе эксплуатации территории заводом на площадку был отсыпан слой насыпного грунта мощностью более 2 м во избежание подтопления и затопления территории паводковыми водами Ушаковки.

По имеющимся у заказчика планам сразу за сквером будет строиться еще одно офисное здание. В перспективе площадку сквера целесообразно будет связать пешеходной связью с набережной Ушаковки, которая пока никак не благоустроена.

Поверхность площадки относительно ровная. Подземные воды залегают на глубине 427,5-427 м. Техногенные грунты залегают с поверхности до глубины 2,8 – 3,4 м. Это говорит о том, что производилась подсыпка поверхности во избежание ее подтопления. Близость грунтовых вод позволяет осуществлять сток ливневой канализации и воду, поступающую на поверхность с целью полива газонов. Воды, которые будут использоваться для полива газонов, и дождевые воды, естественно, должны быть чистыми (после фильтрации через устраиваемые газоны).

^ Рис. 1. Генеральный план проектируемого сквера

v Рис. 2. Ситуационный план проектируемой площадки на территории делового района Иркутск-Сити, адрес ул. Октябрьской Революции, 1/4





↖ Ситуационное положение проектируемого сквера.  
 1 – проектируемый сквер; 2 – здание существующего автовокзала;  
 3 – офисные здания бизнес центра «Иркутск- Сити».  
 Стрелка показывает перспективную связь сквера с будущей набережной реки Ушаковки

### Существующее использование

На площадке имеются зеленые насаждения и мемориал, посвященный воинам-заводчанам, погибшим в годы Великой Отечественной войны. Мемориал состоит из стелы высотой около 7 м и двух мемориальных стенок, на которых прикреплены доски с выбитыми именами погибших воинов. На стеле и боковых стенках имеются барельефы, с изображением сцен Великой Отечественной войны. Главная ось мемориала (с юго-запада на северо-восток) была изменена.

На площадку заходит южная часть мазутохранилища, которое из-за отсутствия в нем необходимости будет убрано. Также будет удалена свалка строительного мусора на том месте, где проектируется площадь в составе сквера. Существующие насаждения представлены полосой вязов на границе будущей площади и сквера, дугой насаждений, преимущественно кленов и вязов. К востоку и северо-востоку от мемориала посажены ели, а к юго-востоку расположена высокая осветительная мачта, которая будет удалена из-за неудовлетворительного состояния конструкций.

### Транспортный проезд вокруг сквера

Вокруг площадки сквера отсыпано полотно местного транспортного проезда, которое поднялось над существующей поверхностью в среднем на 1,5 м. Вертикальная планировка проезда шириной 12 м с юга и с севера, 19 м по проезду Литейчиков, организована так, что по южному отрезку ливневой сток собирается с перекрестков дороги к ее середине и между зданиями «Терра» и «Астра» уходит в ливневую канализацию по ул. Октябрьской Революции, а по северному отрезку – зеркально противоположно – посередине отрезка отметка поднята до 431.60, и спускается до 431.30 на концах отрезка. Таким образом, с южных перекрестков вода стекает по боковым отрезкам дороги вокруг сквера на северные перекрестки с перепадом 30 см при протяженности отрезков 65 м. Факт возвышения транспортного проезда над площадкой проектируемо-

го сквера имеет большое значение, так как поверхность сквера необходимо будет поднять на уровень окружающей дороги.

### Инженерные коммуникации на площадке

Важную роль в определении параметров пространственной формы сквера сыграло также то, что теплотрасса, обеспечивающая теплом офисные здания, проходит в нескольких метрах от тротуара по площадке будущего сквера. Теплотрасса положена в лотке, низ которого находится на базовой поверхности 430, а верх конструкции лотка на отметке 431.39. Поскольку украшение лотком теплотрассы не входит в концепцию сквера, принято решение его засыпать грунтом, спрятать под газоном. Для этого также пришлось поднять нижнюю отметку поверхности газона и отодвинуть вглубь участка одну секцию бокового откоса.

### Существующие насаждения

На площадке проектируемого сквера растут боярышник, вязы, клены, ели, кедры, рябины, тополя и другие растения. 39 деревьев в плохом состоянии решено вырубить. Сохранено будет 48 деревьев.

### Генеральный план и архитектурно-ландшафтная и функционально-планировочная концепция организации сквера

В функциональной организации территории выделяется площадь – место массовых мероприятий, устройства развлекательных программ, зона тихого отдыха с зелеными комнатами, аллеями и газонами и мемориальная зона, посвященная воинам – заводчанам, погибшим в годы Великой Отечественной войны.

Структура пространства и пространственная композиция сквера строится на анфиладной компоновке площадок на главной продольной оси – променаде. В цепочке площадок – главная площадь с двумя архитектурными акцентами – павильоном кафе и фонтаном, от нее на променаде расположены три рекреационных

^ Рис. 3. Перспектива главной променады, завершенная вертикаль стелы, посвященной героям Великой Отечественной войны. Эскиз, выигравший в конкурсе концепций сквера в апреле 2012 г. Архитекторы А. Г. Большаков, В. О. Васильев

^ Рис. 4. Проект сквера в районе делового центра Иркутск-Сити. Общий вид. Архитектор А. Г. Большаков

> Рис. 5. Общий вид одной из зеленых комнат, нанизанных в виде анфилад на главную променду. Окончательный вариант планировки. Архитекторы А. Г. Большаков, В. О. Васильев



v Рис. 6. Проектируемый дендроплан. Архитектор А. Г. Большаков, дендролог Т. Л. Якушева

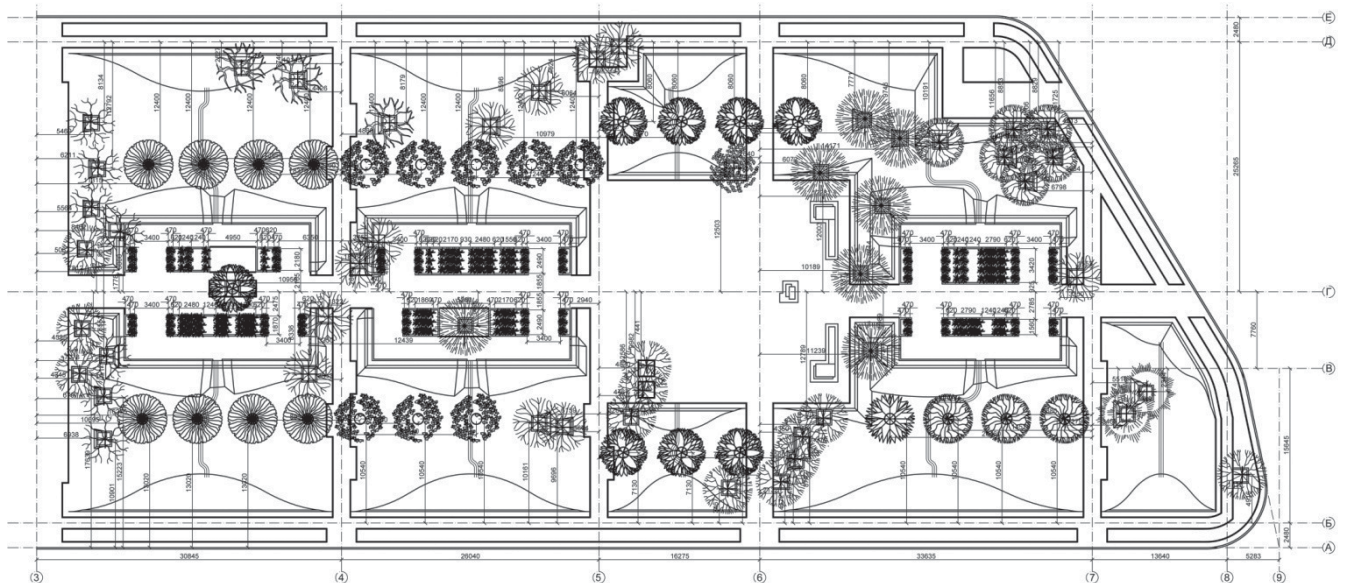
площадки – зеленые комнаты и площадка мемориала. Променада и площадки обрамлены газонами со сложной пластичной поверхностью. Газоны образуют пять ячеек с правой стороны по направлению движения от главной площади к площадке мемориала и четыре ячейки с левой стороны. Геопластика газонов строится на основе сопряжения волновой поверхности, в которой гребни и ложбины чередуются в продольном направлении, с боковыми откосами периметрального тротуара и площадок на променаде. Каждая газонная ячейка получается двойкой кривизны, в продольном и поперечном направлении.

Композиция насаждений включает существующие две полосы – на границе площади и зеленой зоны и дуга вокруг мемориала – и два новых ряда деревьев, образующие аллею вдоль променады. За мемориалом располагается группа существующих елей. В итоге

зеленые древесные насаждения образуют решетку, с доминированием продольного направления и акцентом из елей за мемориалом.

Таким образом, в основе планировочной структуры лежат ячейки с твердыми покрытиями: площадь, три зеленых комнаты, площадка мемориала и ячейки газонов. Газоны имеют планировочные границы, образованные по периметру сквера тротуаром, поперечными дорожками, идущими по названным осям и разбиваются главной променадой на 9 ячеек – четыре с северной стороны и пять с южной стороны. Газоны имеют специальное устройство, о котором будет сказано ниже. Планировочные узлы сквера – три архитектурных объекта: павильон кафе, фонтан на площади, мемориал.

Основная поверхность газона в продольном профиле имеет форму волновой поверхности. Сопряжение





^ Рис. 7. Один из узлов архитектурной организации пространства сквера – фонтан на главной площади



^ Рис. 8. Второй архитектурный узел пространства сквера – павильон кафе

боковых откосов с главной поверхностью газонов осуществляется таким образом, что фигуры бокового откоса периметрального тротуара представляют собой сегменты, ограниченные дугами окружностей. Откосы у «зеленых комнат» по главной променаде имеют более сложную форму с устройством на поперечной оси откоса ложбины, ведущей к дренажной канаве.

Тротуары сквера представляют собой узкие бульвары, шириной 3,2 м, посередине которых пролегает полоса газона шириной 1,4 м (рабатка). Периметральный бульвар, таким образом, разбивается рабаткой на внешнюю и внутреннюю дорожки.

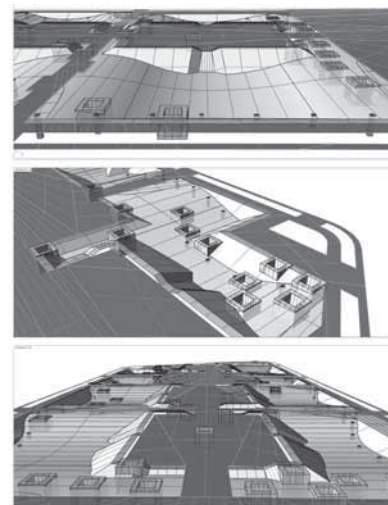
Павильон кафе располагается в северо-западном углу площади. Фонтан расположен по центральной оси площади, ближе к ее восточной границе.

#### Геопластика поверхности

Таким образом, основным архитектурно-планировоч-

ным достоинством проектируемого сквера является развитие приема геопластики. Поверхность газона в силу технических условий площадки строительства (поднятый над исходной площадкой сквера кольцевой местный проезд, расположение на территории сквера инженерных коммуникаций, возвышающихся над исходной поверхностью площадки) потребовалось поднимать на высоту около 2 м путем создания грунтовой насыпи объемом 10 тыс. куб. м. Для создания безбарьерной среды для ветеранов и иных посетителей сквера с ограниченными возможностями дорожки будут соединены с кольцевым проездом без ступеней и заметных перепадов высотных отметок.

Это заставило искать интересную форму поверхности газона, которая создавало бы индивидуальное, эстетически, технически и экологически продуманное пластическое решение пространства.



v ^ Рис. 9. Общее решение геопластики сквера. Архитектор А. Г. Большаков

