

АДМИНИСТРАТИВНОЕ ЗДАНИЕ ПО УЛ. ДЕКАБРЬСКИХ СОБЫТИЙ

проектная организация
ОАО
«ИркутскгипродорНИИ»

архитекторы
В. Стегайло
О. Бадула

главный конструктор
Н. Соловьева

при участии
К. Слуднев
С. Бутакова
Н. Нагаева

подрядчик
ОАО
«ИркутскгипродорНИИ»
(СК «Гипрострой»)

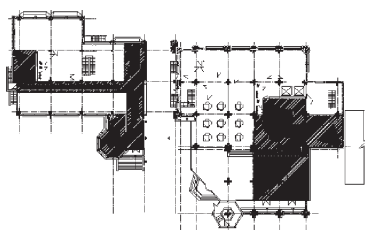
фото
В. Стегайло
А. Петухов



1. Вид с ул. Декабрьских Событий

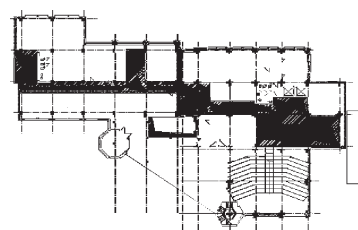
1

2. План первого этажа



2

3. План третьего этажа



3

В первую очередь обращает на себя внимание градостроительная роль здания. Расположенное в историческом центре Иркутска, новое административное здание образовало линию с двумя железобетонными объемами зданий 1970-х - начала 80-х годов на одной из важнейших улиц города - улице Декабрьских Событий. Имея общие параметры по высоте и ширине высотной части со стоящими с восточной стороны многоэтажками, новое здание существенно выигрывает в пластике фасада, объемно-пространственном решении и качестве строительства.

Но восприятие зрителя недолго задерживается на сопоставлении нового объема с архитектурными формами советского времени. Главная интрига архитектурной композиции разворачивается с западной стороны.

Здесь новое здание соседствует с одноэтажным деревянным домом - памят-

ником традиционной иркутской архитектуры конца XIX века. И авторы нового здания со всем вниманием и уважением отнеслись к этому соседству. Именно здесь архитекторы организовали отправную точку архитектурной композиции нового объема, которая уступами поднимается к высотной части и достигает своей кульминации в резко поднятой на изломе кровле 10-го этажа.

Бережное отношение архитекторов к небольшому деревянному дому вполне объяснимо: Иркутск один из немногих крупных городов за Уралом, который сохранил массовую историческую застройку конца XIX - начала XX веков. Качество архитектуры и кружевной резьбы деревянных домов таково, что сейчас обсуждается внесение исторического центра Иркутска в Список всемирного наследия ЮНЕСКО.

Архитекторы административного здания мастерски справились со сложной

задачей размещения крупного нового здания в сложившейся исторической застройке улицы.

Причем, сделали это, не утратив функциональных и архитектурных качеств нового здания.

Небольшой участок площадью 0,5 га под новым зданием застроен почти полностью.

От красной линии улицы Декабрьских Событий в глубину участка простирается трехэтажный блок, в котором размещается входной вестибюль, конференц-зал, кафе, офисы руководителей компании. Юго-западный угол этого блока срезан под углом, и диагональная стена из поляризованного стекла является очень эффектным фоном для архитектурного памятника XIX века.

Небольшой отступ от края - и в глубине объем переходит в пятиэтажный блок обычных офисов, который, в свою очередь, перерастает в 8-этажную баш-



1



2



3



4



5

1. Панорама
2, 3, 4, 5. Фрагменты фасадов

основного объема. Завершением композиции служит 10-й этаж малого конференц-зала на самом верху. Из окон этого небольшого уютного помещения открывается превосходная панорама города.

В соответствии с тем, что здание спроектировано для двух организаций, оно имеет два основных входа. Вход в ОАО «ИркутскгипродронНИИ» организован с линии улицы Декабрьских Событий. Представительное крыльцо, отделанное керамогранитом, ведет в просторный двухсветный холл. Четкое пространственное зонирование позволяет легко ориентироваться в пространстве холла. Прямо находятся лифты, ведущие на этажи здания, направо - главная парадная лестница, ведущая в конференц-зал, налево - залы кафе.

Вход в Налоговую инспекцию по Иркутской области находится в глубине участка - под диагональной стеклянной

стенной. Две аккуратные, соразмерные фасаду башни с шестигранными кровлями фиксируют входы с западной стороны, что существенно обогащает архитектурную композицию всего здания.

Конструктивную основу здания составляет монолитный железобетонный каркас, который позволил обеспечить необходимую гибкость планировки и просторность помещений. Крестообразное сечение несущих колонн на этажах позволило обеспечить увеличение шага колонн и избежать применения диафрагм жесткости.

Общая полезная площадь здания 3500 м².

Для наружных стен архитекторы использовали современное технологическое решение. Был применен вентилируемый фасад системы "Краспан", который хорошо монтируется на железобетонном каркасе и дает возможность добиться необходимого архитектурного

эффекта. Бежевый цвет стен удачно сочетается с двухкамерными стеклопакетами окон и анодированным алюминием отделки. Тщательно подобранная, сдержанная и изысканная цветовая гамма стен дополняется зеленым цветом металлической кровли с полимерным покрытием и в целом превосходно сочетается с окружающей средой.

Уверенное и тактичное архитектурное решение нового здания существенно обогатило большой фрагмент градостроительной структуры города.

Андрей Ляпин