

> Спасская церковь
(камен., 1706–1713 гг., в
1760 году пристроена
колокольня)
ул. Тихвинская, 2
(Сухэ-Батора)

> Собор Богоявления
(камен., 1718–1746 гг.)
ул. Нижняя Набережная, 2



Впечатление, или Клаузура превращается...

Алексей Островерхов

Цикл графических работ «Архитектурное путешествие»

Профессиональная точность пропорций и деталей изображенных Алексеем Островерховым исторических зданий делает цикл «Архитектурное путешествие» особому убедительным. Но виртуозность графики лишь подчеркивает оригинальность его замысла и исполнения. Остранение облика памятников, знакомых и горожанам, и гостям Иркутска, – интересная задача, кото-

рая по плечу далеко не всякому, пусть даже и вполне подготовленному рисовальщику. Она достигается исключительно изобразительными средствами: «плавущие» линии, сдержанные цветовые акценты, не скрывающие подготовительной работы автора, но проясняющие ее идею. Так и хочется сделать эти рисунки путеводителем по историческому центру. Да, Иркутск

> Собор Богоявления
Колокольня

> Знаменская
церковь
(камен., 1757–1760).
Фрагмент.
ул. Ангарская, 14





< Знаменский женский монастырь

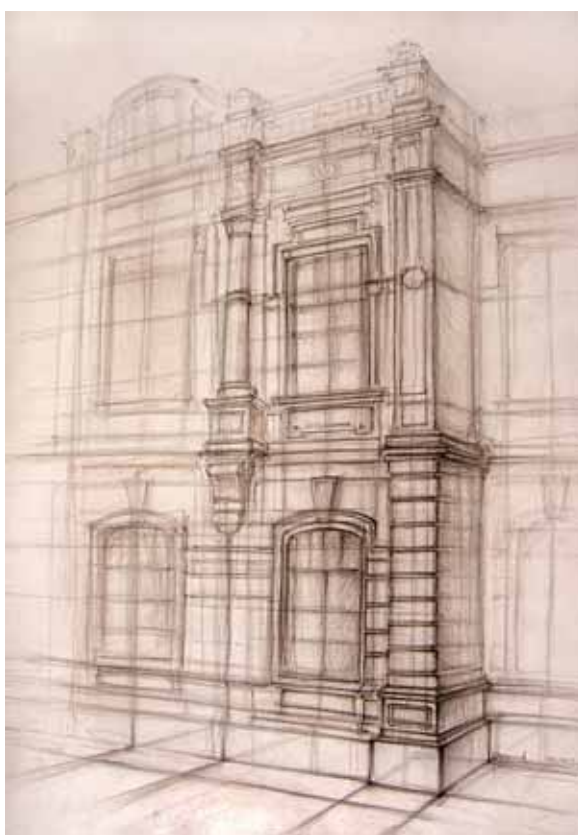


< Харлампиевская церковь («Морская») ул. Троицкая, 59 (5-й Армии)

стоит, но «долгая память дерева и камня» (В. Распутин) все-таки предполагает и изменение – не перестройку или модернизацию – изменение, обновление восприятия. Алексей Островерхов стремится еще раз обратить внимание иркутян (в первую очередь именно их!) на оригинальность и незаметную для поверхностного взгляда изменчивость самого «постоянного» вида искусства – архитектуры.



< Усадьба декабриста С. Г. Волконского (дерев., 1838 г.). Главный дом (вид со двора). пер. Волконского, 10



< Жилой дом (дерев., 2-я пол. XIX в.). Деталь. ул. Амурская Верхняя, 15 (Седова)

< Здание 2-й женской гимназии им. И. С. Хаминова (камен., 1876–1878 гг.). Центральный фасад (фрагмент). ул. Трапезниковская Большая, 2 (Желябова)

> Римско-католический (польский) костел
(камен., 1881–1885 гг.,
арх. Тамулевич).
Фрагмент.
ул. Тихвинская, 1
(Сухэ-Батора)



> Жилой дом
(дерев., 1860–1870-е гг.).
ул. 3-я Солдатская, 22
(Грязнова)



> Жилой дом
(дерев., 1870-е гг.).
ул. Преображенская, 21
(Тимирязева)



> Усадьба купцов
Второвых
(камен., 1896–1897 гг.).
Боковой фасада
(фрагмент)



> Дом
И. М. Файнберга
(камен., 1901 г.).
Центральный вход.
ул. Медведниковская, 1
(Халтурина)





< Доходный дом
А. И. Шастина
(дерев., 1910–1911 гг.).
Фрагмент.
ул. Жандармская, 21
(Энгельса)



< Здание Иркутского
отделения Русско-
Азиатского банка
(камен., 1910–1912 гг.,
арх. В. И. Коляновский).
Центральный вход.
ул. Амурская, 38 (Ленина)



< Базановский вос-
питательный дом
(камен., 1880–1883 гг.,
арх. Г. В. Розен).
Главный дом.
ул. Амурская, 20 (Ленина)



< Городской театр
(камен., 1894–1897 гг.,
арх. В. А. Шретер).
Центральный фасад



< Городской театр
Боковой фасад