



^ Внешний вид чертежного зала «Тейлизин Уэст».
 Фото Брайана А. Спенсера /
 Taliesin West Drafting
 Room exterior
 photo by Brian A. Spencer

«Тейлизин Уэст»: наследие Фрэнка Ллойда Райта / Taliesin West: the Heritage of Frank Lloyd Wright



Фрэнк Ллойд Райт – культовый архитектор Америки. Он исповедовал философию органической архитектуры, где застроенная среда отвечает самой природе участка и здания, являясь ее прямым результатом. Подразумеваемая, что форма есть функция, а целое так относится к части, как часть относится к целому, он придерживался природного использования материалов при создании форм, навеянных самой природой.

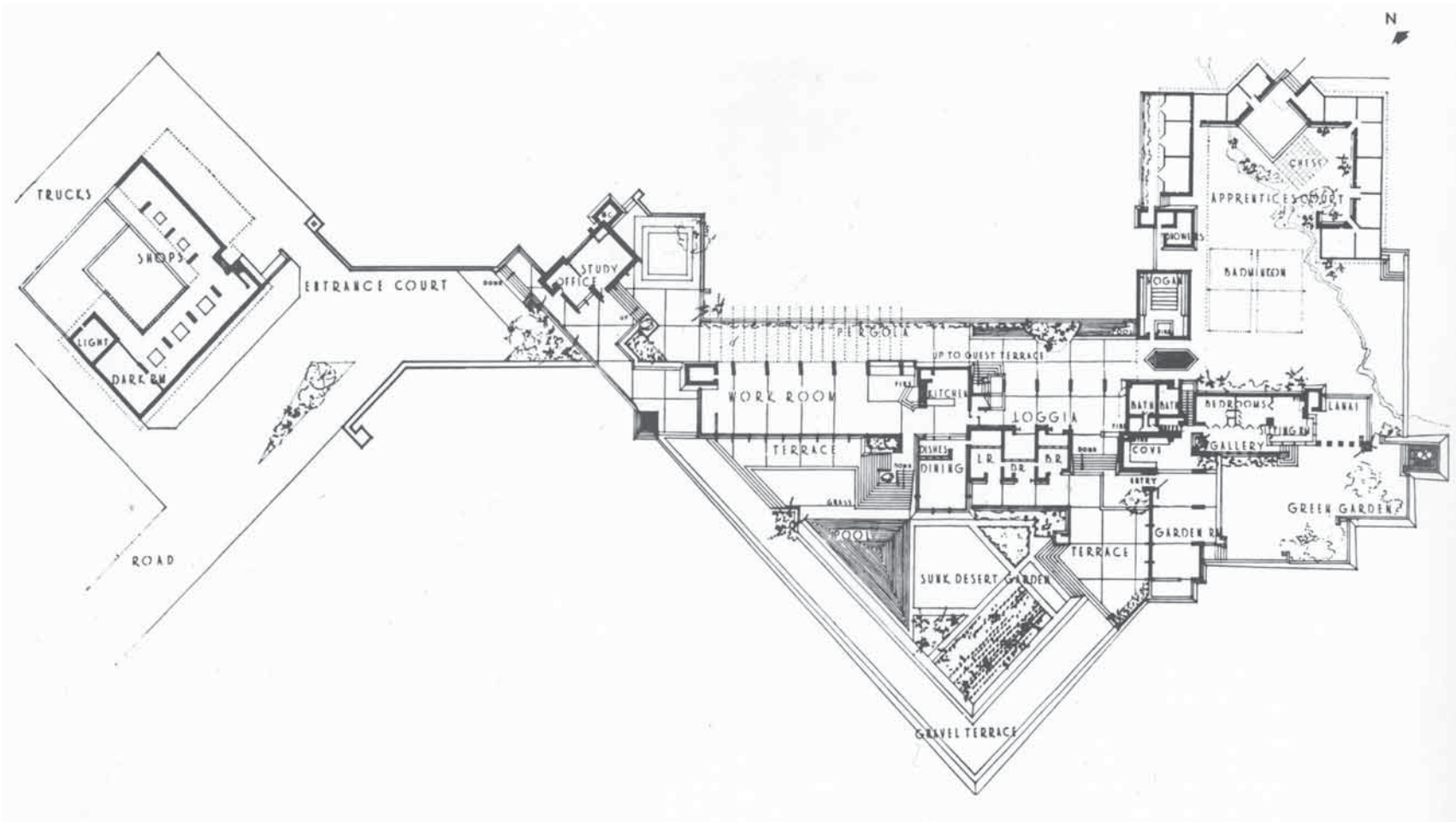
В 1938 году, в возрасте 71 года, Фрэнк Ллойд Райт, его семья и группа студентов-подмастерьев отважились отправиться в неразработанную бесплодную пустыню Соноран у подножия гор Мак-Дауэлл в 26 милях к северо-востоку от Феникса (штат Аризона), где и начали строительство «Тейлизин Уэст» по эскизному проекту и под руководством Райта, которое он осуществлял непосредственно на участке.

< Внешний вид офиса Фрэнка Ллойда Райта.
 Фото Брайана А. Спенсера /
 Frank Lloyd Wright's office
 exterior
 photo by Brian A. Spencer



^ Исторические фотографии строительства «Тейлизин Уэст» (примерно 1939–1940). Предоставлены фотографом Педро Е. Гверреро / Historic Photo of Taliesin West Construction (ca. 1939–1940). Photo courtesy of Pedro E. Guerrero, Photographer

< Фрэнк Ллойд Райт, Эдгар Кауфман-старший и Эдгар Кауфман-младший. (Эдгар Кауфман-старший был заказчиком «Дома-водопада», а Эдгар Кауфман-младший – учеником Райта). Фото предоставлено фотографом Педро Е. Гверреро / Frank Lloyd Wright with Edgar Kaufmann Sr. and Edgar Kaufmann, Jr. (Edgar Kaufmann, Sr. was FLW's client for "Fallingwater" and Edgar Kaufmann, Jr. was an apprentice to Frank Lloyd Wright) Photo courtesy of Pedro E. Guerrero, Photographer



Из всех зданий Райта самой яркой иллюстрацией его органической философии и результатом его понимания истории, природы участка, природы материалов и природы функционирования здания является «Тейлизин Уэст» – его мастерская,

дом и школа в пустыне Соноран штата Аризона. «Тейлизин Уэст» охватывает природу пустынной среды, природу участка, природу материалов, используемых для строительства, и природу назначения здания. «Тейлизин Уэст» ориентирован по

сторонам света не строго, поэтому у здания нет жаркой или холодной стороны, а свет проникает со всех направлений. Каменная кладка массивных стен была сделана из материалов, найденных на участке, исключая цемент, который использовался

^ План «Тэйлизин Уэст» (The Nature of Materials by Henry Russell Hitchcock) / Plan of Taliesin West from The Nature of Materials by Henry Russell Hitchcock



Frank Lloyd Wright is America's iconic architect. He professed and maintained a philosophy of organic architecture where the constructed environment was responsive to, and a direct result of, the very Nature of the site and building. In his meaning that form is function, the whole is to the part as the part is to the whole, one employs the Natural use of the materials with forms inspired by Nature.

In 1938, at age 71, Frank Lloyd Wright, family and a group of young student apprentices ventured into the raw, arid Sonoran Desert at the base of

^ Внешний вид чертежного зала «Тейлизин Уэст». Фото Брайана А. Спенсера / Taliesin West Drafting Room exterior photo by Brian A. Spencer



^ Двор в окружении жилых построек студентов-подмастерьев «Тейлизин Уэст». Фото Брайана А. Спенсера / Taliesin West Apprentice Court exterior (student apprentice apartments) photo by Brian A. Spencer

для монолитного бетона, покрывающего пустынный камень. Конструкция крыши была сделана из белой парусины, чтобы позволить фильтрованному солнечному свету освещать всю мастерскую, офис и жилые пространства. «Тейлизин Уэст» не только охватывает пустыню Аризоны – он произрастает из нее.

Несмотря на то что здание было задумано еще в 1938 году, а его

основные элементы были завершены в 1940-м, Райт продолжал изменять его и реструктурировать, чтобы оно соответствовало нуждам товарищества «Тейлизин», подходило для его работы или работы студентов-подмастерьев. Когда «лагерь», как его называл Райт, стал нечто большим, чем просто зимней резиденцией, архитектор внес стекло в свою палитру материалов, которая изначально состояла

лишь из пустынных камней и парусины. Для более комфортного летнего пребывания в экстремальной жаре Аризоны были добавлены кондиционеры.

Связанная с процессом строительства главного комплекса образовательная программа была ярким примером «обучения на практике». Здесь студенты-подмастерья учатся, занимаясь не только строительством, они

the McDowell Mountains some 26 miles northeast of Phoenix, Arizona and began construction from sketches and Wright's on-site direction of Taliesin West.

Of all of Wright's buildings the one that most clearly illustrates his organic philosophy and product of his understanding of history, of the Nature of the site, of the Nature of the materials and the Nature of the building's function is Taliesin West, his studio, home and school in Arizona's Sonoran Desert. Taliesin West embraces the Nature of the arid desert environment, the Nature



^ Интерьер чертежного зала Тейлизин Уэст. Фото
Брайана А. Спенсера /
Taliesin West Drafting Room interior.
Photo by Brian A. Spencer

v Интерьер комнаты-сада (гостиной) «Тейлизин Уэст».
Фото Брайана А. Спенсера /
Taliesin West Garden (Living) Room interior.
Photo by Brian A. Spencer



of the site, the Nature of the materials he chose for building and the Nature of the functions of the building.

The orientation of Taliesin West is off the compass points so there is no hot side or cool side of the building and light penetrates from each direction. The massive desert masonry walls are made from materials of the site with the exception of cement for the poured in-place concrete that encases the desert stone. Roof construction was of white canvas to allow a filtered sunlight providing even lighting throughout the studio, office and living

spaces. Taliesin West not only embraces the Arizona desert it grows from it.

Although conceived in 1938, with major elements of the complex completed in 1940, Wright continued to change and re-structure the buildings to suit the needs of the Taliesin Fellowship, his work or the needs of the student apprentices. As the "camp", as Wright called it, became of greater use than just a winter residence, he incorporated glass into the palette of materials that were originally desert stone masonry and canvas. Air conditioning was added to provide

for more comfortable summer occupancy in Arizona's extreme heat.

Coupled with the ongoing construction of the primary campus, the educational program was clearly one of "learning by doing". Not only were the student apprentices learning by construction but also by working directly on professional commissions in the office, cooking responsibilities in the kitchen (how best to learn how to design a kitchen), landscape and garden maintenance, entertaining clients and celebrities alike for establishing confidence in social situations, along with



^ Интерьер театра-кабаре «Тейлизин Уэст». Фото Брайана А. Спенсера / Taliesin West Cabaret Theatre interior photo by Brian A. Spencer

также работают с профессиональными заказами в офисе, несут дежурство по кухне (это лучший способ научиться проектировать кухню), выполняют ландшафтные и садовые работы, устраивают приемы для клиентов и знаменитостей, чтобы установить доверительные отношения в различных социальных ситуациях, а еще изучают искусство, музыку, танцы и литературу. С расширением школы и увеличением числа учеников Райт побудил своих подмастерьев спроектировать скромные жилища для собственного использования.

Поскольку комплекс стал функционировать круглогодично, сейчас проводятся исследования помещений, чтобы сделать здания более устойчивыми в эксплуатации. В планах также отказ от использования энергосети и сжиженного газа с переходом инфраструктуры на систему топливных элементов на основе природного газа. Белые панели из оргстекла, ранее заменившие парусиновую кровлю, сейчас заново исследуются, чтобы на их место поместить более подходящий материал, который бы способствовал лучшей изоляции источника рассе-

янного освещения, задуманного в самом начале. Оригинальные кровельные балки из красного дерева также требуют замены из-за воздействия термитов. Непрерывно идут работы по поддержанию, сохранению и реконструкции комплекса. При этом, как это делал когда-то Фрэнк Ллойд Райт, активно используются новые технологии, которые помогают добиться более устойчивого функционирования.

Брайан А. Спенсер

studies in the arts, music, dance and literature. As the school with its student apprentices grew, he encouraged the apprentices to design modest desert dwellings for their own use.

As the campus has become a year-round activity, facility studies are now being undertaken to bring the buildings into a more sustainable mode of operation. Current plans envision withdraw from the electric power grid or use of LP gas in the infrastructure with plans to incorporate a natural gas fuel cell system for necessary utilities. The white plexi-glass panels which

replaced the original canvas roofs are being re-studied for a more appropriate material that allows the originally intended diffused light source with a greater insulating ability. The original redwood beams of the roof structure will also need to be replaced due to the effects of termites. Maintenance, preservation and restoration are an ongoing effort. As Frank Lloyd Wright embraced new technologies, so will the preservation and restoration effort while becoming more sustainable in operations

Brian A. Spencer

в Двор в окружении жилых построек студентов-подмастерьев «Тейлизин Уэст». Фото Брайана А. Спенсера / Taliesin West Apprentice Court exterior (student apprentice apartments) photo by Brian A. Spencer

