

text
Alexei Chertilov

In the second half of the last century the cascade of three hydropower plants (HPP) – in Irkutsk, Bratsk and Ust-Ilimsk – was constructed on the Siberian River Angara. At the same time the monuments of wooden architecture were moved from the flooded area and two open-air museums of wooden architecture were founded in the Irkutsk Region. In the beginning of the XXI century the construction of the fourth and final hydropower plant of the Angara cascade – Boguchanskaya – was resumed on the Angara River. It occurs that there are still a few unflooded old villages with the objects of wooden architecture. With the threat of their

destruction the student restoration team of the Department of History of Architecture and Fundamentals of Design of National Research Irkutsk State Technical University worked in the village of Edarma in the summer of 2010.

Full-scale survey of the farmsteads and individual objects confirmed the anticipated historical and architectural significance of the village buildings. 17 buildings of the second half of the XIX - mid XX centuries were identified as the objects of historical and architectural value and of architectural and ethnographic interest. Most of them are recom-

mended to transfer from the flooded zone to form a museum exhibition. They were all carefully measured and photographed. In addition, the field data served as the basis for the course and diploma projects in the training program on "restoration of the monument of wooden architecture" and "museum of wooden architecture" for the academic season of 2010-2011. In 2011-2012 student expeditions are going to continue their survey work in the villages of the Angara area, falling within the flooded zone of the Boguchanskaya hydropower plant – Keul, Tushama, Nevon.

Объекты народного деревянного зодчества в зоне затопления ложа водохранилища Богучанской ГЭС (участок Иркутской области) /

Состав экспедиции-2010:

Мария Белова (бригадир)
Алена Бобрышева
Наталья Копылова
Евгения Кузнецова
Екатерина Мать
Анастасия Новопашина
Айна Очиртарова
Юлиана Поднебесова (бригадир)
Вероника Сахаровская
Дарья Холод
Павел Яценко
Руководитель экспедиции
Алексей Чертилов

Вторая половина XX столетия. В 1950–70-е годы на Ангаре строится три из четырех запланированных гидроэлектростанции – Иркутская, Братская, Усть-Илимская. Ныне это действующие составляющие так называемого Ангарского каскада. Во время подготовки лож водохранилищ Братской и Усть-Илимской ГЭС из зон затопления были вывезены памятники деревянного зодчества, и на их базе в Иркутской области создано два интересных архитектурно-этнографических музея – «Тальцы» под Иркутском и «Ангарская деревня» в Братске.

Такая крайняя мера была вынужденной, иначе эти шедевры народной архитектуры периода освоения Сибири русскими XVII–XIX веков были бы уничтожены, как это случилось со всеми многочисленными ангарскими селами, деревнями. Сегодня в этих музеях можно познакомиться с образцами русского оборонного зодчества (башнями Илимского и Братского острогов), культовой архитектуры (церкви, часовни), крестьянскими усадьбами (жилыми домами, различными надворными строениями), хозяйственными и промысловыми постройками

(мельницами, мангазеями, кузницами, зимовьями, пр.). Музейные экспозиции рассказывают о быте, деревенском, таежном укладе первопоселенцев, тех, кто осел в суровом крае, став сибиряками.

Первое десятилетие XXI столетия. На Ангаре возобновилось возведение четвертой, последней гидроэлектростанции Ангарского каскада – Богучанской. Сегодня только небольшой участок красивейшей, могучей реки, всего 100 км ниже города Усть-Илимска до границы с Красноярским краем, остается последним на терри-





The Objects of the Folk Wooden Architecture in the Flooded Zone of the Reservoir Bed of the Boguchanskaya Hydropower Plant (the Irkutsk Region Territory)

тории Иркутской области незатопленным, имеющим девственные берега. На этом участке в 1970-е годы уже проводились работы по подготовке ложа водохранилища – изыскательские, проектные, отселялись жители, сносились, сжигались населенные пункты. По этой причине в настоящий момент здесь от нескольких десятков процветавших когда-то населенных пунктов сохранилось лишь два – село Невон в непосредственной близости от районного центра, Усть-Илимска, и деревня Ёдарма, на самой границе Иркутской области. Историческая

застройка Невона практически вся сохранилась, сегодня это жилой спутник райцентра. Ёдарма отселена, стоит заброшенная, часть строений отсюда вывезено, в том числе в музей «Тальцы» и «Ангарскую деревню», часть стоит на своих родных местах. На картах еще обозначены на том же левом берегу Ангары деревни Тушама и Кеуль (старый), фактически же там осталось по несколько строений, то есть населенными пунктами они не являются. В старом Кеуле уже нет ни одного дома, последний сруб был разобран в начале лета 2011-го.

Только часть плодородных огородов кеульцы, переселенные в 1970-е в построенный недалеко специально для этого поселок Новый Кеуль, продолжают использовать по назначению, там еще стоят отдельные брошенные хозяйственные постройки – стайки с поветями, амбары, сараи. Тушама сегодня исключительно рыбацкое место, здесь чудом сохранилось лишь три старых дома, да построено несколько дачных.

День сегодняшний. В связи с работами по завершению строительства плотины Богучанской ГЭС, подго-

^ Курсовой проект. Уличная развертка усадьбы

v Панорама деревни Ёдарма с видом на Ангару





v Вид Ёдармы с Ангары
(фото А.В. Ополовникова,
1987 г.)

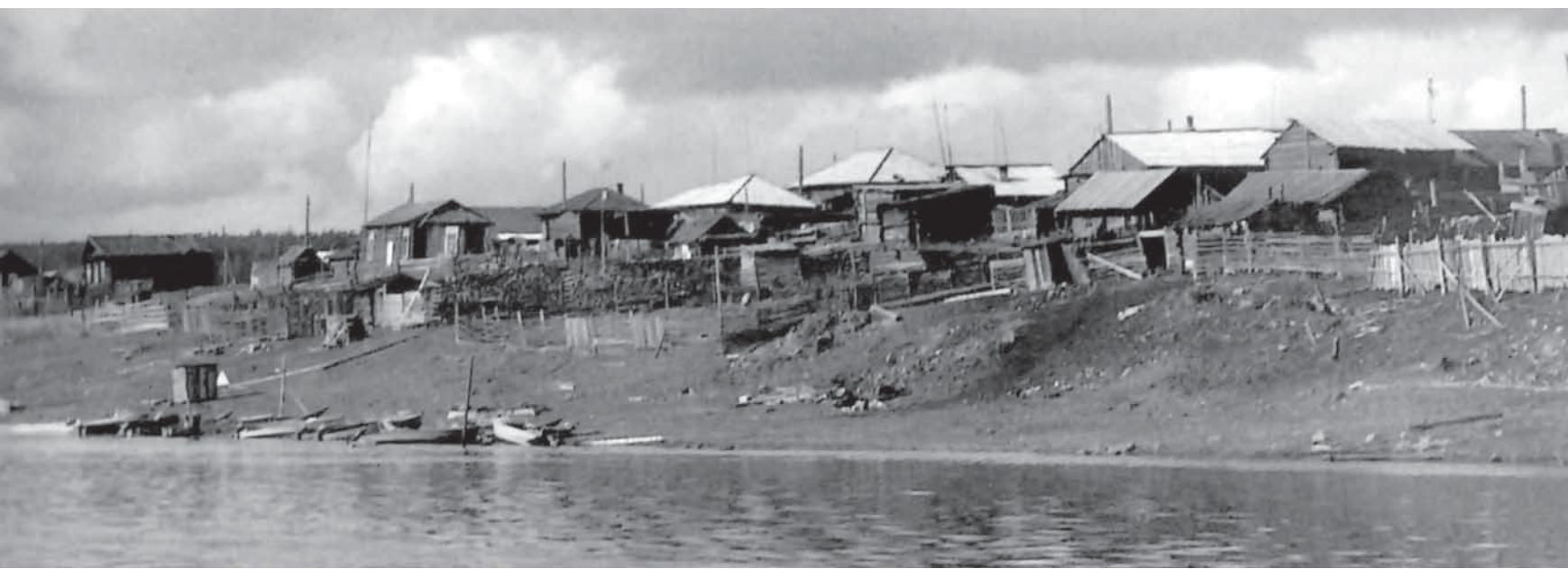
товке территории, летом 2010 года в составе комплексной Богучанской научной экспедиции в деревне Ёдарма работал Иркутский студенческий реставрационный отряд кафедры истории архитектуры и основ проектирования Иркутского государственного технического университета (ИрГТУ). Работа проводилась частично за счет правительственного гранта, полученного Всероссийским обществом охраны памятников истории и культуры для осуществления подобных мероприятий в России, поощряя молодежные инициативы. Частично за счет средств, выделенных российским правительством на обследование и спасение культурного наследия из зоны затопления (большая часть – археологического), частично помог спонсор – ОАО «Иркутский

Промстройпроект». Это первая подобная совместная экспедиция исторического факультета, лаборатории археологии Иркутского госуниверситета и архитектурного факультета (сегодня Институт архитектуры и строительства) ИрГТУ.

Экспедиция

Берега Ангары осваивались человеком с глубокой древности. Здесь неоднократно научными экспедициями, проводившимися в XIX–XX веках, выявлены уникальные, многослойные памятники археологии, датируемые десятками, сотнями тысяч лет. Верхний культурный слой, распространяющийся над первобытными стоянками, могильниками, несет информацию об освоении Ангары русскими.

Также достаточно хорошо изучены берега Нижней и Средней Ангары, поселения этнографическими, историко-архитектурными экспедициями во второй половине XX столетия (Г. К. Вагнер, О. Н. Вилков, А. Я. Ковалев, В. Д. Колгушкин, А. Н. Копылов, И. В. Маковецкий, А. В. Ополовников, Д. Я. Резун, Л. М. Сабурова, Ф. Г. Сафронов, В. Н. Шерстобоев и др.). Экспедиции организовывались Сибирским отделением Российской Академии наук СССР, в основном Институтом истории, филологии и философии (Новосибирск) в связи с проектируемым каскадом ангарских гидроэлектростанций. Монографии, статьи, опубликованные на основе материалов этих экспедиций, послужили первичной информацией при сборе





исходных данных во время подготовки экспедиции-2010.

В первую очередь на летний сезон 2010 года было запланировано обследование деревни Ёдарма, так как она попадает под ликвидацию раньше других населенных пунктов в пределах Иркутской области – в 2012 году. Из существующих на сегодняшний день старых сел, деревень, появившихся в XVII–XVIII веках, Ёдарма, наравне с Невоном, наиболее сохранившаяся. О историко-архитектурной значимости застройки деревни говорит хотя бы тот факт, что в 1970-е годы для формирования экспозиции Ангаро-Илимской зоны строящегося Архитектурно-этнографического музея «Тальцы» отсюда были вывезены две крестьянские усадьбы и несколько хозяйственных построек – в «Ангарскую деревню». Кроме того, два из сохранившихся в деревне домов являются объектами культурного наследия, состоят на государственном учете Службы охраны объектов культурного наследия Иркутской области в качестве выявленных. Поэтому были все основания рассчитывать на выявление при детальном обследовании Ёдармы других построек, представляющих историко-архитектурный интерес.

На протяжении всего XX столетия самым эффективным методом спасения, физического сохранения в оригинальных конструкциях (не копиях) памятников деревянного зодчества во всем мире, попадающих в зону тотального, неизбежного промышленного освоения, являлся их перенос в другие места, и самое действенное – размещение в музеях под открытым

небом. Благодаря этому методу охраны наследия, появился не один музей деревянного зодчества как в России, так и за рубежом. И сегодня единственным методом предотвращения уничтожения ценных объектов народного деревянного зодчества (ОНДЗ) Усть-Илимского района, попадающих в зону затопления Богучанского водохранилища, будет их перемещение. Это исключительная мера, альтернативы ей нет. В противном случае все эти объекты будут попросту сожжены при плановой зачистке территории, как это уже сделано на территории Красноярского края. Как это было сделано при ликвидации населенных пунктов при подготовке лож Братского и Усть-Илимского водохранилищ.

Место проведения экспедиции: Иркутская область, Усть-Илимский район, 100 километров ниже райцентра Усть-Илимска, граница с Красноярским краем, левый берег реки Ангары, выше устья левого притока реки Ёдармы, деревня (когда-то село) Ёдарма.

Время: полевой сезон – июль – август, камеральные работы – сентябрь – декабрь 2010-го.

Цель экспедиции: 1). Натурное обследование застройки деревни с целью выявления ОНДЗ, их спасения посредством переноса из зоны затопления. 2). Научная фиксация (архитектурные обмеры, фото) ОНДЗ, представляющих историко-архитектурный интерес с целью дальнейшей разработки проектно-реставрационной документации, выполнения маркировочных чертежей для разборки и переноса.

Состав Иркутского студенческого реставрационного отряда. Отряд был сформирован из студентов ИрГТУ второго, третьего и шестого курсов, обучающихся по специальности «архитектор-реставратор». В полевых работах участвовало восемь студентов, при камеральной обработке экспедиционных материалов, выполнении обмерных чертежей еще четверо, итого – 12. Руководитель отряда, работ доцент кафедры истории архитектуры и основ проектирования ИрГТУ А. К. Чертилов.

Краткие сведения о деревне Ёдарма расположена в красивейшем месте – на девственном берегу величественной реки Ангары, низовья которой еще остаются нетронутыми цивилизацией, на правом мысовидном устьевом выступе реки Ёдармы, воды которых изобилуют разнообразной рыбой. Добраться до деревни, в низовья Ангары достаточно сложно, ни по левому, ни по правому берегу проторенных дорог нет. К Ёдарме ведет лесная, сложная дорога, которую можно преодолеть только на вездеходе, и то в сухой сезон. Остается самый надежный способ – водой, который и был всегда единственным в этих местах.

По всей видимости, территорию, занимаемую сегодня застройкой и небольшим полем выше деревни (раньше – пашня), постепенно отводили русские первопоселенцы у прибрежной тайги, выкорчевывая лес. Ёдарма была запланирована к сносу, ликвидации еще в 1970-е в связи с началом подготовительных работ перед планируемым затоплением

^ Панорама Ёдармы с акватории Ангары (2010 г.)



v Редкая глинобитная печь



ложа Богучанского водохранилища. Жителей в эти годы переселили в Новый Кеуль, Невон, Усть-Илимск, с тех пор она заброшена, но не снесена. Оживает поселок, когда приезжают отдохнуть хозяева домов и городские рыбаки, охотники, в основном в летнее время.

Литературные источники и опрос старожилов дали первичную информацию о застройке деревни, некоторых хозяевах усадеб. По некоторым краеведческим данным, Ёдарма, в отличие от многих других приангарских селений, которые в основной массе образованы в середине, второй половине XVII века, была основана в 1723 году. Это достаточно крупное для Приангарья поселение: перед революцией 1917 года село насчитывало 16 дворов со 114 жителями, имелась часовня во имя Святого Николая постройки 1906 года. В конце 1920-х в Ёдарме велось строительство. После Великой Отечественной войны, в 1950–60-е, оно укрупняется в связи организацией здесь колхоза (позже совхоза), за счет переноса домов, хозяйственных строений из села Ката, располагавшегося до 1980-х (ликвидировано) напротив, на противоположном берегу Ангары. В 1960-е село состояло из 22 дворов, больницы, начальной школы, клуба, магазина. Тогда же появились крупные колхозные производственные строения – зерносклад, зернодробилка, овощехранилище, кузница, дизельная и пр. В начале 1970-х здесь при школе был организован краеведческий музей-уголок, который во время переселе-

ния жителей перевезен в Новый Кеуль и объединен с библиотекой. Сегодня это достаточно интересная экспозиция предметов быта, ремесел старожильского населения Приангарья.

Ёдарма сохранила планировочную структуру. Изначально это было однорядное компактное поселение ориентированное лицевыми фасадами усадеб на Ангару. В 1950–60-е от реки Ёдарма протянулась вторая небольшая улочка, параллельно первой, также смотрящая на Ангару, и, соответственно, в огороды старых усадеб. Планировку составляла застройка двух видов: преимущественно односторонняя и более поздняя двусторонняя, выходящая на высокий берег Ёдармы. В середине прошлого столетия, в период расцвета села, крестьянские полноценные дворы с постройками по периметру и глухими заплотами, жердевые ограды огородов, спускающиеся к Ангаре по береговому склону, баньки, стоящие прямо у воды, составляли целостную архитектурно-пространственную композицию. Когда проводилось обследование в августе 2010-го, поселок состоял из 15 усадеб и отдельно стоящих объектов и не оставил впечатления целостности, композиционного организованного.

Есть несколько особенностей в застройке Ёдармы, отмеченных в ходе экспедиции и при анализе различных опубликованных источников, сравнительная, например, с поселениями выше по Ангаре, на реке Лене, селами вдоль Московского тракта. Первая: отсутствие колодцев, как уличных, так



< Сохранившиеся жилые дома заброшенного поселка

v Обмерные работы студентов

и усадебных, огородных. Воду здесь черпали из Ангары. Поэтому огороды обращали в сторону большой реки. Вторая: по этой же причине и бани ставились не в усадьбах, а ближе к воде. Такая картина – разбросанные по берегу, составляющие первый план в панораме села с реки баньки разных хозяев – привычная для Приангарья. Еще одной особенностью стало применение в качестве вторых (летних) домиков в структуре усадеб строений, подобных таежным избушкам, которые здесь так и называются – зимовья (в других районах Иркутской области – летник, летная кухня), и ставились они не в ряду уличной застройки, а в глубине двора. Четвертая: отсутствие двухэтажных, «монументальных» усадебных амбаров. Единственными «высокими» сооружениями в деревне сохранились (или только они и были?) стайки для скота с сеновалом во втором уровне.

Усадьбы. Объекты

В ходе обследования Ёдармы была выполнена фотофиксация застройки, составлена фотометрическая план-схема деревни, проведен опрос местных жителей. Из дошедших до нашего времени построек экспедицией выявлено 17, представляющих историко-архитектурную ценность, интерес. Произведено натурное обследование, фотосъемка, архитектурные обмеры всех этих объектов – четырех жилых домов, ряда хозяйственных построек, зданий больницы и клуба, двух ворот с оградами, двух интерьеров с филленчатыми перегородками. Кроме того, на объектах, перспектив-

ных для переноса, выполнено визуальное обследование несущих конструкций, на некоторых по мере возможности – с производством шурфов. Первоначальную объемно-планировочную композицию сохранили лишь две усадьбы. Одна представляет особый интерес – с традиционными для ангарских поселений двумя чистыми и одним скотным дворами, компактно распложенными строениями. И лишь в одном доме сохранилась глинобитная печь, она также зафиксирована обмерами, фото.

Усадьба Захара Зарубина (позже его сыновей) построена в конце XIX – середине XX столетий, сохранилась практически в эксплуатационном состоянии, представляет наибольший историко-архитектурный интерес. Этот цельный усадебный комплекс состоит из десяти объектов жилого и хозяйственного назначения: жилой дом, зимовье, двухсекционный амбар, два навеса, баня, стайка с поветью, собачник, уборная в огороде, ворота с заплотом. Изначально дом состоял из двух объемов срубов, соединенных холодными сенями (т. н. дом-связь), в начале 2000-х дворовую часть разобрали и перевезли на заимку выше по Ангаре. Собачник на шесть отделений – достаточно крупное, вытянутое в плане сооружение – появился в усадьбе за скотным двором, по-видимому, в 1950-60 годы. Это редкое, уникальное сооружение для содержания и разведения сибирских охотничьих лаек, аналоги нам неизвестны. Баня, скорее всего, появилась в усадьбе позже, ее могли перекатывать с берега Ангары. Интерес представляет планировка усадьбы: имеет два





^ Стайки в усадьбах



чистых двора (слева и справа от дома), второй переходит в скотный двор. Усадьба предлагается целиком, с докомплектацией другими постройками, для переноса в музей, за исключением сооружений, непригодных для перемещения в связи с их плохой сохранностью, значительными искажениями, утратами.

Усадьба Н. Т. Зарубина – вторая в Ёдарме по комплектации постройками. Из строений второй половины – конца XIX века сохранились: жилой дом с поздней застекленной холодной верандой на «городской манер», трехсекционный амбар, стайка с поветью, которые также предлагают к переносу в музей.

Усадьба А. К. Антипина. Из когда-то обширного крестьянского комплекса сохранилось три объекта – дом (ранее со связью), представляющий архитектурную ценность, ворота (со значительными утратами) и небольшая стайка в аварийном состоянии. Дворовую половину дома разобрали и куда-то, вероятно в 1970-е годы, перевезли. Первоначально это была изба на высоком хозяйственном (без окон) подклете, сегодня 3–4 нижних венца под двумя стенами «вросли» в землю, северный угол сильно (около метра) просел. Дом предлагается для переноса в музей с докомпоновкой утраченной связи по аналогам. С хозяйственных будут выполнены реставрационные копии.

Дом в усадьбе В. Н. Зарубина построен в конце XIX века, ранее это также был дом-связь, представляет архитектурно-художественную ценность, особый интерес имеют налич-

ники, характерные для деревень Приангарья, – с развитыми лобанями, с резными накладными декоративными элементами растительного орнамента с отголосками барокко. Сохранились интерьеры – филенчатые перегородки, обналочка окон. В 1950–70-е в доме размещалась начальная сельская («в три ликбеза») школа, в дворовой половине была квартира учителя. Дом рекомендуется для переноса в музей с экспозицией сельской школы и квартиры учителя в восстановленной по аналогам связи.

Зимовья. Из отдельно стоящих объектов, архитектурно-этнографический интерес представляют два зимовья – характерные усадебные постройки для нижнеангарских поселений, использовались и используются в качестве вторых, летних домиков. Особенностью этого региона является то, что некоторые такие сооружения схожи с таежными охотничьими избушками – простые невысокие срубы под низкоскатными крышами, крытыми ранее в накат из полубревен или драньем, позже тесом, доской. В Ёдарме сохранилось два таких строения, оба были перевезены в 1960-е из Каты, о чем свидетельствует старая маркировка срубов, и имеют, в связи с приспособлением под иные (нежилые) нужды, искажения первоначального облика.

Другие объекты. Кроме перечисленных объектов в Ёдарме есть три постройки конца XIX – начала XX века, тоже перевезенные в 1960-е, по-видимому, из Каты, – здание больницы, дом жилой, приспособленный под клуб и амбар в колхозном



комплексе. По ним из-за нехватки экспедиционного времени исследования не проводились, обмеры выполнены частично – схематичные здания больницы и отдельно наличников домов с барочными деталями лобаней. После дополнительных исследований можно будет решать, рекомендовать ли их в музей (например, для экспозиции «сельская больница», «сельский клуб»).

Итоги экспедиции

Натурное обследование усадеб и отдельных объектов подтвердило предполагавшуюся историко-архитектурную значимость застройки деревни. Определено 17 построек второй половины XIX – середины XX столетия, представляющих историко-архитектурную ценность и историко-этнографический интерес, большая часть из которых рекомендуется к переносу из зоны затопления для формирования музейной экспозиции. По ним выполнены обмеры, фотофиксация. Участие студентов архитекторов-реставраторов в экспедиции дало практическую возможность получения навыков обследования отселенных, заброшенных населенных пунктов (кото-

рых на севере Иркутской области предостаточно, поэтому это не последняя экспедиция), архитектурной фотосъемки и обмеров объектов народного деревянного зодчества в сложных экспедиционных условиях, камеральной работы, оформления обмерных чертежей. Благодаря этому студенты вовлечены в круговорот проблем реального спасения объектов народной архитектуры при промышленном освоении территории. По сути, студенты-архитекторы участвовали, и это впервые в Иркутске, наравне и вместе с археологами, в спасательных работах, но по своей, реставрационной теме.

При этом полевые материалы послужили исходными данными для курсовых и дипломных проектов в рамках учебной программы по темам «Реставрация памятника деревянной архитектуры» и «Музей деревянного зодчества». Кроме того, результаты Богучанской экспедиции дали толчок для возобновления при Институте архитектуры и строительства ИргТУ лаборатории архитектурного наследия, которая существовала в 1980–1990-е годы.

Алексей Чертилов
Фото автора

