

Выполнен анализ городской музейной политики, на основе которого обосновано предложение по строительству современных музеев в Иркутске. Приведены результаты научно-исследовательской деятельности рабочей группы «Архитектура новых музеев в современном городе» в ИРНТУ, сделаны выводы о целесообразности строительства новых музеев в центре Иркутска. Рассмотрены проекты, выполненные студентами-архитекторами Иркутской архитектурной школы в качестве выпускных квалификационных работ: проект реконструкции и расширения краеведческого музея на основе исторического здания Музея ВСОРГО (Артём Зюбр), проект музейного здания для географической и исторической коллекции, связанной с североамериканскими открытиями путешественников и купцов из Иркутска (Никита Соболевский), проект нового здания для Музея азиатского искусства (Алиса Валева).

Ключевые слова: музей; музейные коллекции; архитектура музеев; художественный музей; социально-культурное развитие городов. /

The article presents an analysis of the city museum policy used as a basis for a proposal for the construction of modern museums in Irkutsk. The article provides the results of the research activity of the working group "Architecture of new museums in the modern city" at INRTU and the conclusions about the expediency of building new museums in the centre of Irkutsk. The following projects made by students of Irkutsk architectural school as final qualifying works are considered: the project of reconstruction and expansion of the museum of regional studies on the basis of the historical building of the VSORGO Museum (Artem Zyubr), the project of the museum building for the geographical and historical collection related to the North American discoveries of travellers and merchants from Irkutsk (Nikita Sobolevsky), and the project of the new building for the Museum of Asian Art (Alisa Valeeva).

Keywords: museum; museum collections; museum architecture; art museum; social and cultural development of cities.

Новое музейное строительство в Иркутске / New museum construction in Irkutsk

текст

Андрей Ляпин

Иркутский национальный
исследовательский
технический университет

text

Andrey Lyapin

Irkutsk National Research
Technical University

Введение

Первые музейные коллекции появились в Иркутске еще в XVIII веке. В 1782 году в городе было создано «Собрание редкостей натуральной истории» – ботаническая, геологическая и этнографическая коллекция, собранная в первых сибирских научных экспедициях. С этого года отсчитывает свою историю Иркутский областной краеведческий музей.

В XIX веке формирование иркутских музейных коллекций продолжилось. В 1822 году в Сибири была проведена реформа административного устройства и Иркутск стал административным центром, столицей Восточно-Сибирского генерал-губернаторства. В Восточную Сибирь вошли Иркутская и вновь образованная Енисейская губерния, а также Якутская область и три особых управления: Охотское, Камчатско-Приморское и пограничное с Китаем Троицко-Савское. Иркутск оставался базой для многих научных экспедиций по сторонам света – на север, в Арктику и Северную Америку, на восток – на Амур и в Приморье, на юг – в Монголию и Китай. К концу XIX века усилиями известных путешественников – Степана Крашенинникова, Григория Потанина, Александра Сибирякова, Владимира Обручева, Николая Козьмина, а также приглашенных на русскую службу немецких ученых Герхарда Миллера, Даниэля Мессершмитда, Иоганна Гмелина, Петра Палласа и других в городе были созданы геологические, географические и этнографические коллекции национального масштаба [1]. Проведенные экспедиции и собранные научные и этнографические материалы позволяли многое узнать обо всей азиатской части России. В городе стали появляться не только естественно-научные, но и художественные коллекции. К концу XIX века купеческими династиями в Иркутске было собрано и несколько живописных коллекций русского и западноевропейского искусства [2]. Город приобрел славу просвещенного и культурного центра Сибири. Завершением этого более чем столетнего этапа в развитии города стало строительство Музея Восточно-Сибирского отдела Русского географического общества (ВСОРГО) по проекту архитектора Генриха Владимировича Розена на набережной Ангары в 1883 году [3].

В XX веке развитие музеев города происходило за счет перемещения музейных коллекций в более просторные помещения приспособленных зданий. Для музеев в основном использовали здания, признанные памятниками истории и культуры и связанные с какими-то историческими событиями. Новое здание музейного назначения в XX веке в Иркутске было построено только одно: в 1995 году по проекту архитекторов Андрея Красильникова и Анны Коноплевой возвели городской выставочный зал имени художника Виталия Рогова.

В настоящее время Иркутск стоит перед необходимостью строительства новых музейных зданий. Особенную актуальность этому придает принятая стратегия социально-экономического развития города, в которой одно из первых мест занимает туризм. Сегодня в Иркутске сложилась парадоксальная ситуация. Туристический поток есть, причем количество туристов намного больше, чем в других городах Сибири, музейные коллекции есть, но из-за недостатка площадей и тесных, неудобных и несовременных пространств посещение музеев – явление редкое, и свободного, удобного доступа жителей города и массового потока туристов к музейным коллекциям нет. Широкому привлечению горожан и туристов к знакомству с историческим прошлым и современным искусством препятствуют размеры и неудобная планировка зданий, в которых размещены музейные коллекции.

Методы

В основу статьи положены исследования по теории и практике строительства новых музеев в крупных городах – туристических центрах, проведенные автором в 2013–2023 годах. Используются результаты исследований, которые осуществлялись в сотрудничестве с другими преподавателями кафедры архитектурного проектирования и в ходе руководства научно-исследовательской работой студентов-архитекторов.

В 2013 году на кафедре архитектурного проектирования было создано научно-проектное направление и рабочая научно-проектная группа «Архитектура новых музеев в современном городе», в которую вошли преподаватели, аспиранты и студенты Института архитектуры, строитель-

ства и дизайна Иркутского национального исследовательского технического университета (ИРНИТУ).

В ходе научных исследований и эскизных проектных разработок для создания новых музеев использовались следующие научные методы и опытно-проектные разработки:

- изучение теоретических работ по строительству музейных зданий;
- анализ архитектурно-планировочных решений новых музейных зданий и современного значения новых музеев в планировочном и экономическом развитии городов;
- обзор проблем строительства новых музейных зданий в социальных сетях и СМИ;
- разработка эскизных проектов музеев в ходе учебного курсового проектирования;
- разработка проектов музеев в ходе дипломного архитектурного проектирования выпускных квалификационных работ.

Результаты за первые три года научно-исследовательской работы по этому направлению были представлены на региональной научно-практической конференции «Архитектура новых музеев в современном городе», проведенной в 2016 году в Институте архитектуры, строительства и дизайна ИРНИТУ. Был опубликован сборник материалов конференции, который получил признание в научных архитектурных сообществах [4]. Следует отметить, что на первом этапе научно-исследовательской работы (2013–2016) студенты и преподаватели ИРНИТУ сосредоточили внимание на современной практике музейного строительства в городах Европы – Амстердаме, Париже, Марселе, Бильбао, а новые музеи в Штутгарте, Мюнхене, Вене, Брегенце студентам и преподавателям Иркутской архитектурной школы удалось увидеть своими глазами в ходе нескольких ознакомительных экскурсий [5].

После конференции, с 2017 по 2023 год, научная и учебная проектная работа по архитектуре музеев в Иркутской архитектурной школе была продолжена. В рамках дипломного проектирования молодые архитекторы Иркутской архитектурной школы разработали более 20 проектов различных музеев для городов Приангарья [6].

Результаты и обсуждение

В ходе изучения теории и практики музейного строительства конца XX – начала XXI [7–9] века стало ясно, что роль музеев в культурной жизни городов, также как и в городской планировочной структуре, принципиально изменилась по сравнению с периодом второй половины XIX – начала XX века. Если раньше, 100–150 лет назад, музей рассматривался как хранилище экспонатов, то сегодня музей в первую очередь создается как общественное пространство – открытая для всех, демократичная площадка, где у каждого есть доступ к культурным ценностям. Сценарий поведения посетителей в музеях становится все более близким к типу прогулки и, соответственно, все больше закладывается в архитектурную программу проектирования. Также к настоящему времени резко расширились функции музеев. Они укрупняются и становятся многофункциональными центрами культуры в городах. Теоретик архитектуры Анна Броновицкая пишет: «Из тихих учреждений, важнейшей задачей которых было хранение и изучение артефактов, доступ к которым открывался прежде всего специалистам и квалифицированным ценителям, они превратились в центры многообразной активности, удовлетворяющей ожидания самых разных категорий людей» [10, с. 66].

В ходе изучения практики строительства музеев в Иркутске выяснилось, что в XX – начале XXI века архитектурная идея создания новых крупных современных

музейных центров никогда не обсуждалась. Причину этого нужно искать в архитектурной политике культурного строительства в городе, заложенной как московскими архитекторами-градостроителями и архитекторами-реставраторами, так и исполнительными властями Иркутской области в 1970–1980-х годах.

Вопросы создания новых музеев в Иркутске начали обсуждаться в 1970-е годы. Толчком к возникшей дискуссии о музеях стала подготовка к 150-летию юбилею со дня восстания на Сенатской площади в Санкт-Петербурге в декабре 1825 года. Богатое историческое наследие революционеров-декабристов, сосланных после восстания в Сибирь, их вклад в культуру и просвещение Приангарья воплотились в предложение по созданию музея «Декабристы в Иркутске». Проект такого музея был подготовлен иркутскими архитекторами Владимиром Колпиковым, Владимиром Сотниковым, Галиной Вязуновой и Ириной Симутиной под руководством московских архитекторов-реставраторов Галины Оранской и Евгения Барановского [11, с. 176]. Проект предусматривал размещение музейной экспозиции в существовавших исторических зданиях, связанных с жизнью декабристов, и музеефикацию прилегающих исторических кварталов. Так появилась иркутская традиция все музейные экспозиции размещать в архитектурных памятниках и исторических зданиях.

В 1980-е годы установка на размещение музейных экспозиций в приспособленных архитектурных памятниках было продолжена. В 1981 году московские архитекторы, сотрудники ЦНИИП градостроительства В. Васильченко и В. Ермаков, которые вели разработку очередного генерального плана города, опубликовали в журнале «Архитектура СССР» статью «Иркутск: проблемы и перспективы». В отношении городской политики музейного строительства они писали: «Почти все реставрированные памятники будут использоваться как филиалы областных музеев. Это позволит сохранить историческую и художественную ценность памятников, даст возможность изыскивать дополнительные средства на их реставрацию и реконструкцию» [12, с. 11]. Вопрос о том, насколько физические возможности памятников соответствуют современным требованиям музейной деятельности, не рассматривался. Этот градостроительный ориентир создания музеев действует и сейчас. Однако за прошедшие 50 лет многое изменилось, и в настоящее время такая градостроительная политика не соответствует потребностям развития города. Иркутские музеи тесные, неудобные и неуютные. Если сегодня на экскурсии в любом иркутском музее окажутся сразу три школьных класса или три группы туристов, это вызовет путаницу и столпотворение. Транспортная доступность является большой проблемой. Рядом с любым иркутским музеем невозможно припарковать ни два, ни три автобуса без нарушений правил дорожного движения. В большинстве музеев и экспозиционные площади, и вспомогательные помещения, и помещения для хранения фондов часто не соответствуют современным стандартам, а если соответствуют, то лишь формально.

Исходя из потребностей дальнейшего социально-культурного развития Иркутска и развития туризма в городе, необходимо рассмотреть вопрос об использовании новых, современных проектных подходов и градостроительных методик к созданию музеев. На основе аналитических и проектных разработок, выполненных рабочей группой «Архитектура новых музеев в современном городе» на кафедре архитектурного проектирования, были сформулированы обязательные условия, которые должны присутствовать в городе для успешного создания крупных современных музеев, способных создать и удерживать большой туристический поток и формировать

центры культурной, информационной и коммерческой активности. Этих обязательных условий четыре:

- Музей должен создаваться на основе крупной коллекции или достопримечательности. Следует отметить, что музейная коллекция и предмет, которому она посвящена, должны иметь национальную значимость.

- В городе должно существовать сообщество искусствоведов. Коллекция, на основе которой планируется создание крупного современного музея, должна иметь сопровождающий профессиональный корпус музейных сотрудников – историков, музееведов, искусствоведов.

- Создание и строительство нового крупного музея в городе должно пониматься как дело всего города. В процесс создания музея как элемента культурной и социально-экономической политики развития всего города должно быть вовлечено всё городское сообщество и все подразделения городских и региональных властей. Все участники должны прилагать усилия, чтобы новый музей был быстро сооружен и имел национальный масштаб. Тогда город может рассчитывать как на экономическую отдачу от туризма в городе, так и на быстрые положительные изменения в культурном воспитании горожан.

- Четкое, ясное и свободное понимание городскими властями практических аспектов строительства нового крупного музея – финансирования строительства, обеспечения земельного участка, корректировки схем транспорта и функционального использования прилегающих кварталов и ландшафтов. Специалисты городского управления, которые будут заняты в создании музея, должны иметь необходимую квалификацию и профессиональный кругозор. Создавая современный крупный музей в городе, специалисты должны рассматривать данный городской проект как часть развития культурно-экономического и туристического потенциала страны. Для реализации музейного проекта в Иркутске специалисты исполнительной власти должны и хотеть, и уметь привлекать федеральные ресурсы.

Сегодня следует признать, что для строительства в городе новых крупных музеев, которые могут играть роль в развитии туризма, в Иркутске сложились не все условия. В городе есть музейные коллекции национального и международного масштаба, в последнее десятилетие появился корпус сильных, профессионально подготовленных искусствоведов. Но два других условия для строительства новых крупных музеев в Иркутске пока не сложились – ни в плане культурного строительства,

ни в градостроительной документации новые крупные музеи не предусмотрены. И поэтому закономерно, что поиски схемы финансирования и инвестиционный алгоритм также отсутствуют.

Чтобы обратить внимание на необходимость строительства новых музеев в Иркутске, в 2023 году рабочая группа по архитектуре современных музеев ИРНИТУ выступила с инициативой. На основе разработок предшествующих лет автор статьи совместно со студентами-архитекторами разработал проектно-планировочное предложение по размещению строительства новых современных музеев для Иркутска и подготовил Схему местоположения нового музейного строительства. В этой обобщающей работе были учтены выполненные ранее дипломные проекты музеев для Иркутска. Тематика предлагаемых музеев имеет национальное общекультурное значение. Тем самым выполняется первое обязательное условие для строительства современного музея и подчеркивается его связь с формированием устойчивого туристического потока.

На основе обширного опыта зарубежной и отечественной практики современного музейного строительства предлагается проектировать музеи достаточно крупными, не менее 4000 м². Такие размеры позволят организовать комфортное использование здания музея как для туристов, так и для проведения культурных мероприятий.

Предварительно были сформулированы градостроительные принципы размещения новых музеев в Иркутске. Четыре принципа являются обязательными:

- новый крупный музей должен создаваться как центр нового архитектурного ансамбля;
- при созданном музее обязательно должно присутствовать новое крупное прилегающее открытое общественное пространство. Желательно, чтобы музей строился рядом с существующими или создаваемыми площадью, бульваром, парком или набережной;
- в прилегающих к новому музею кварталах необходимо создавать зоны для частных инвестиций коммерческого назначения;
- новый музей должен создаваться в месте, обеспечивающем удобную транспортную и пешеходную доступность.

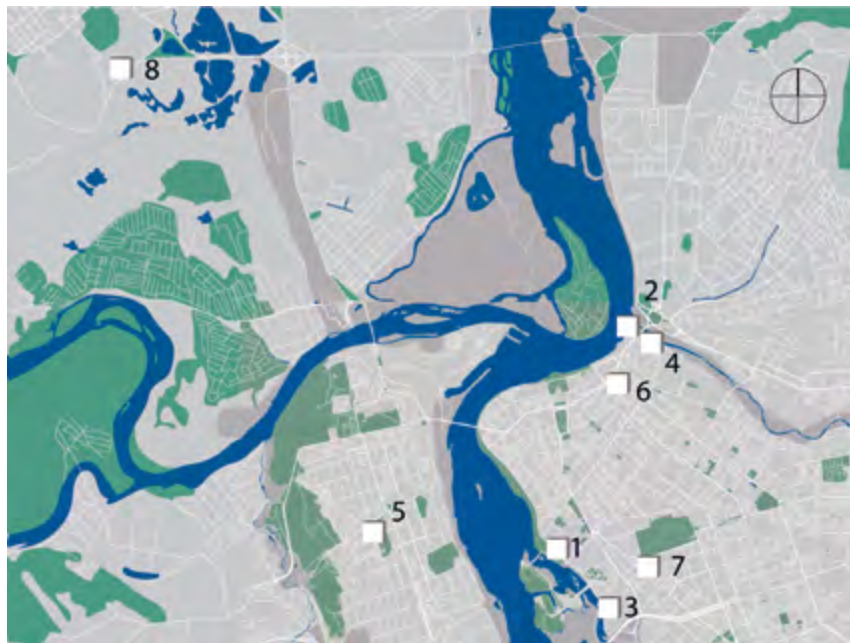
Пятый принцип не является обязательным, однако следование ему обеспечит идеальную ситуацию в отношении эстетических и функциональных качеств нового музея. Это принцип соответствия местоположения нового музея историческому ландшафту или достопримечательности, которая связана с назначением нового музейного здания.

Была выполнена Схема размещения нового музейного строительства в Иркутске (рис. 1). Предлагается строительство восьми новых музеев, тематика которых опирается на существующие в городе коллекции национального значения и стратегию развития Иркутска как крупнейшего в Сибири туристического центра. В разное время в обсуждении и разработке представленной Схемы принимали участие студенты-архитекторы Алиса Валеева, Артём Зюбр, Игорь Коновалов, Анна Ракилова и Никита Соболевский. Графическое исполнение Схемы выполнено архитектором-дизайнером Марией Рюмкиной.

Предлагаются площадки для строительства следующих музеев:

1. Исторический музей (ограничение тематики существующего краеведческого музея и его реконструкция).
2. Музей географических открытий (Музей Русской Америки).
3. Музей азиатского искусства.
4. Музей экономики и торговли.
5. Музей современного искусства.
6. Литературный музей.

в Рис. 1. Схема размещения нового музейного строительства





< Рис. 2. Проект реконструкции Иркутского областного краеведческого музея

- 7. Галерея европейского искусства.
- 8. Музей природы Приангарья.

Первый новый музей создается на участке, прилегающем к Иркутскому областному краеведческому музею. Планируется разделить общую коллекцию музея на историческую и коллекцию путешествий и географических открытий. Для географической коллекции предлагается построить новое здание на другой площадке. Существующий архитектурный объем краеведческого музея 1880-х годов должен быть дополнен новым корпусом. В 2011 году проект реконструкции краеведческого музея выполнил молодой архитектор Артём Зюбр (рис. 2) [6].

Географическую, геологическую и этнографическую коллекции предлагается перенести в новый Музей географических открытий (Музей Русской Америки), создаваемый на набережной Ангары, при слиянии ее с Ушаковкой. Место выбрано неслучайно: с площадки перед новым музеем будет открываться вид на обе реки – Ангару и Иркут, на исторический Знаменский монастырь и на место, где ранее размещалось Иркутское адмиралтейство – база многочисленных географических путешествий и научных экспедиций. Первоначальные архитектурные эскизы такого музея созданы Никитой Соболевским (рис. 3).

Иркутск все 350 лет своей истории был знаменит как торговый и ремесленный город. Торговые связи имели всероссийский и международный масштаб. В XVIII и XIX веках Иркутск был центром торговли с Китаем, здесь находились крупные торговые дома. Неподалеку от географического музея предлагается создать отдельный Музей экономики и торговли. Его можно разместить в районе торговой площадки «Фортуна» или в начале улицы Декабрьских Событий. Также возможно расположение в шаговой доступности от историко-архитектурной заповедной зоны «Желябовский комплекс», Владимирской церкви и исторических зданий улицы Халтурина. Архитектурного проекта предлагаемого музея экономики и торговли пока нет.

Возле торгового центра «Яркомолл», вблизи исторического 130-го квартала, предлагается создать отдельный музей для существующей в городе коллекции азиатского

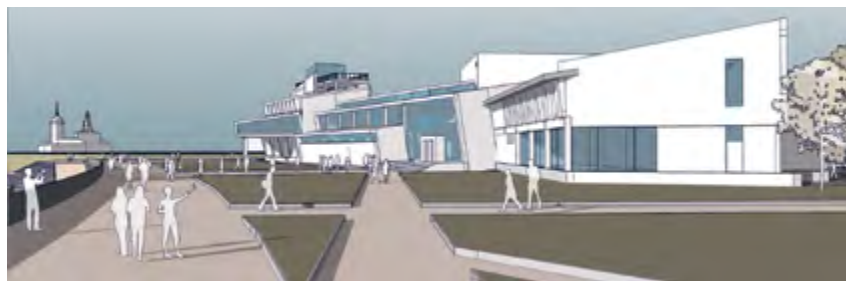


< Рис. 4. Музей азиатского искусства

искусства. Значение Азии будет неуклонно возрастать, и Иркутску следует продолжить начатую в XIX веке традицию познания Восточной Азии. Архитектурный проект Музея азиатского искусства был разработан Алисой Валеевой (рис. 4).

Иркутская художественная школа в настоящее время является одним из наиболее крупных и сильных центров художественной жизни в Сибири. Художники и искусствоведы неоднократно ставили вопрос о необходимости создания в Иркутске отдельного Музея современного искусства. Творческие достижения художников города дают основания для строительства в городе музея, посвященного современному искусству. Такой музей предлагается создать в Свердловском районе, в котором много учебных заведений, много молодежи и студентов. Важной причиной для размещения здесь крупного об-

> Рис. 3. Музей географических открытий (Музей Русской Америки)



щественного архитектурного комплекса является также критический недостаток в районе хороших, грамотно спланированных общественных пространств – площадей, скверов, набережных. Музей современного искусства и крупное общественное пространство при нем предлагается создать возле Свердловского рынка, на месте снесенного кинотеатра «Чайка». Здесь, по улице Гоголя, на основе церкви Святителей Петра и Павла формируются градостроительные предпосылки для создания крупного архитектурного общественного ансамбля, который может стать композиционным центром целого планировочного района.

Правильно и грамотно созданный в расчете на национальный и международный туризм Литературный музей Иркутска может стать одним из ведущих литературных музеев страны. Благодаря творчеству и литературному наследию иркутских писателей, такой музей будет обладать потенциалом для всестороннего просвещения в сфере литературы и русского языка. Площадка предварительно определена на улице Халтурина. Проекта Литературного музея пока нет.

Иркутская коллекция европейского искусства – одна из лучших в Сибири. Место для Галереи европейского искусства предварительно выбрано близости от музейфицированного 130-го квартала. Музей может быть построен в районе улицы 25 Октября. Проекта музея европейского искусства пока нет.

Необычное местоположение предложено для нового крупного Музея природы Приангарья. Это случай, когда выбор площадки обусловлен всеми пятью градостроительными принципами размещения музейного строительства, включая связь с ландшафтом. Предлагаемый участок расположен на бровке возвышающейся террасы Иркутка возле объездной дороги при въезде в планировочный район Ново-Ленино. С южной стороны с этого места открывается вид на особо охраняемую природную территорию «Птичья гавань». Это ново-ленинские болота – местообитание множества перелетных и зимующих птиц [13]. Также с этой бровки видна дальняя панорама всего города на другом берегу Иркутка. Создание крупного значимого общественного здания, архитектурного ансамбля на его основе, прилегающей площади, бульвара или парка на возвышенной бровке террасы позволит сформировать эффектную панораму въезда в Ново-Ленино. Проекта Музея природы пока нет.

Заключение

В настоящее время в развитии Иркутска существует серьезное противоречие между потребностями развития туризма в городе и отсутствием удобного, современного, массового доступа жителей города и туристов к музейным коллекциям, накопленным за 350 лет истории города. Дальнейшее успешное социально-экономическое и культурное развитие Иркутска связано со строительством новых современных крупных музеев.

Результаты десятилетней научно-исследовательской и поисковой проектной деятельности рабочей группы по строительству новых музеев в Иркутске позволяют говорить о необходимости создания специального плана или программы по музейному строительству в городе. На первом этапе разработки такой программы предлагается провести конференцию по современной политике музейного строительства, на которой городские власти, представители профессионального музейного сообщества и специалисты по архитектуре и градостроительству смогут обсудить проблемы, перспективы и возможности города по созданию новых крупных проектов в сфере музейного строительства.

Литература

1. Зиннер, Э. П. Сибирь в известиях западноевропейских путешественников и ученых XVIII века. – Иркутск : Вост.-Сиб. кн. изд-во, 1968. – 248 с.
2. Сокровища Иркутского художественного музея. – Ленинград : Аврора, 1989. – 152 с.
3. Тихонова, А. С. Вклад Г. В. Розена в архитектурный облик Иркутска // Краеведческие записки. – Иркутск : Изд-во Ин-та географии СО РАН, 2013. – Вып. 20. – С. 93–108.
4. Архитектура новых музеев в современном городе : материалы регион. науч.-практ. конференции (Иркутск, 28 апреля 2016 г.). – Иркутск : Изд-во ИРННТУ, 2017. – 138 с.
5. Тумуреева, М. Д., Макотина, С. А. Современные музеи Штутгарта // Архитектура новых музеев в современном городе : материалы регион. науч.-практ. конференции (Иркутск, 28 апреля 2016 г.). – Иркутск : Изд-во ИРННТУ, 2017. – С. 98–102.
6. Кулешов, Д. А. Проект реконструкции Иркутского краеведческого музея // Архитектура новых музеев в современном городе : материалы регион. науч.-практ. конференции (Иркутск, 28 апреля 2016 г.). – Иркутск : Изд-во ИРННТУ, 2017. – С. 61–65.
7. Ревякин, В. И. Художественные музеи : справочное пособие. – Москва : Стройиздат, 1991. – 242 с.
8. Uffelen, Ch. van. Contemporary museums. – Cologne : Braun Publishing AG, 2011. – 511 p.
9. Maier-Solgg, F. Neue museen in Europa. – Munchen : Deutsche Verlags Anstalt, 2008.
10. Бронувицкая, А. Новый век музеев // Проект International. – 2011. – № 28. – С. 66–67.
11. Иркутские архитекторы. – Иркутск : Репроцентр А1, 2011. – С. 176–177.
12. Васильченко, В., Ермаков, В. Иркутск: проблемы и перспективы // Архитектура СССР. – 1981. – № 8. – С. 3–11.
13. Рябцев, В. В., Фефелов, И. В. Редкие виды птиц на Ново-Ленинских озерах (Иркутск) // Русский орнитол. журнал. – 1997. – Т. 6, № 25. – С. 11–18.

References

- Architecture of new museums in the modern city. (2017). *Proceedings of the regional scientific conference (Irkutsk, 28 April 2016)*. Irkutsk: INRTU Publishing House.
- Bronovitskaya, A. (2011). Novyi vek muzeev [The New Age of Museums]. *Project International*, 28, 66-67.
- Irkutskie arkhitektory [Irkutsk architects]*. (2011). Irkutsk: Reprocentre A1.
- Kuleshov, D. A. (2017). Reconstruction project of the Irkutsk Museum of Local Lore. *Architecture of new museums in the modern city. Proceedings of the regional scientific conference (Irkutsk, 28 April 2016)* (pp. 61-65). Irkutsk: INRTU Publishing House.
- Maier-Solgg, F. (2008). *Neue museen in Europa*. Munchen: Deutsche Verlags Anstalt.
- Revyakin, V. I. (1991). *Khudozhestvennye muzei: Spravochnoe posobie [Art museums: Reference book]*. Moscow: Stroyizdat.
- Ryabtsev, V. V., & Fefelov, I. V. (1997). Rare bird species at Novo-Leninskie Lakes (Irkutsk). *Russian Journal of Ornithology*, 6(25), 11-18.
- Sokrovishcha Irkutskogo khudozhestvennogo muzeya [Treasures of the Irkutsk Art Museum]*. (1989). Leningrad: Aurora.
- Tikhonova, A. S. (2013). Vklad G. V. Rozena v arkhitekturnyi oblik Irkutsk [G. V. Rosen's contribution to the architectural appearance of Irkutsk]. *Local Lore Notes*, 20, 93-108. Irkutsk: Publishing House of the Institute of Geography SB RAS. - Issue. 20. - C. 93-108.
- Tumureeva, M. D., & Makotina, S. A. (2017). Modern museums of Stuttgart. *Architecture of new museums in the modern city. Proceedings of the regional scientific conference (Irkutsk, 28 April 2016)* (pp. 98-102). Irkutsk: INRTU Publishing House.
- Uffelen, Ch. van. (2011). *Contemporary museums*. Cologne: Braun Publishing AG.
- Vasilchenko, V., & Ermakov, V. (1981). Irkutsk: problemy i perspektivy [Irkutsk: problems and prospects]. *Architecture of the USSR*, 8, 3-11.
- Zinner, E. P. (1968). *Sibir v izvestiyakh zapadnoevropeiskikh puteshestvennikov i uchenykh XVIII veka [Siberia in the news of Western European travellers and scientists of the XVIII century]*. Irkutsk: East Siberian Book Publishing House.