

Планирование устойчивого развития сельских арктических поселений должно опираться на анализ не только материальных, но и нематериальных ресурсов территории – знание и историческую память пожилых жителей об архитектурно-планировочной среде поселения, а также их эмоции по отношению к конкретным архитектурным объектам и местам. Такой комплексный подход позволит создать жизнестойкую и дружелюбную архитектурно-планировочную среду для пожилого сообщества даже в неблагоприятных районах. В качестве примера представлены результаты архитектурно-этнографического исследования нематериальных ресурсов прибрежных поселений Тамица и Кында Архангельской области.

Ключевые слова: устойчивое развитие; архитектурно-планировочная среда; Арктика; деревянная архитектура; памятник культуры. /

The sustainable development of rural Arctic settlements should be based on the analysis of not only tangible but also intangible resources of the area, the elderly population's knowledge and historical memory of the architectural and planning environment of the settlement, as well as their emotions towards specific architectural buildings and places. This complex approach ensures the formation of resilient and friendly architectural and planning environment for the elderly community even in unfavorable areas. The results of an architectural and ethnographic study of intangible resources of the coastal settlements Tamitsa and Kyanda are presented as an example.

Keywords: sustainable development; architectural and planning environment; Arctic; wooden architecture; cultural monument.

Нематериальные ресурсы сельских арктических поселений / Intangible resources of rural Arctic settlements

текст

Татьяна Жигальцова
Северный (Арктический)
федеральный университет
им. М. В. Ломоносова
(Архангельск)

text

Tatiana Zhigaltsova
Northern (Arctic) Federal
University named
after M. V. Lomonosov
(Arkhangelsk)

В современных исследованиях арктических регионов сложились подходы, рассматривающие Арктику как «экстремальную», «удаленную», «окраинную» территорию с неравномерными демографическими характеристиками и колебаниями численности населения [1, с. 270–271]. В ближайшие десятилетия снижение численности населения затронет все российские арктические территории¹ за таким редким исключением, как Республика Саха (Якутия) [2, с. 32; 35]. Кроме того, российская Арктика, как и весь остальной мир, затронута процессами старения населения, когда доля людей пенсионного возраста увеличивается одновременно с сокращением населения экономически продуктивного возраста. По некоторым оценкам, население Арктики в будущем будет стареть, как и везде в мире [2, с. 32].

Сельские арктические территории стремительно теряют население трудоспособного возраста из-за нехватки работы, жилья, тяжелых физических условий, страдают от нехватки квалифицированных кадров и становятся зависимыми от более крупных городов, таких как Мурманск, Архангельск, Северодвинск, Новодвинск и других, «стягивающих к себе население с прилегающих районов, повышая степень концентрации арктической системы расселения» [1, с. 281]. Удаленные, полузаброшенные, преимущественно сельские территории с высоким процентом убывающего молодого населения получили название «депрессивные территории» [3]. Старение демографической структуры, отток и практическое отсутствие молодого трудоспособного населения в зимнее время года увеличило значимость сельских арктических территорий для пожилых людей, составляющих самое многочисленное и уязвимое сообщество.

Одновременно с социально-демографическими процессами кардинально трансформируется и разрушается традиционная архитектурно-планировочная среда сельских арктических поселений, которая в настоящий момент включает в себя комплекс элементов, частично сохранившихся примерно с середины XIX века: планировку, церковные, жилые, хозяйственные, промысловые, инженерные постройки, сельскохозяйственные угодья (поля, сенокосы).

С другой стороны, сохранившаяся архитектурно-планировочная среда сельских арктических поселений лучше приспособлена к повседневным потребностям жителей и адаптирована к суровым природно-географическим условиям – морозному климату, короткому световому дню, холодному северному ветру, глинистой почве. Проживающее в сельской местности пожилое население испытывает большее удовлетворение от собственной жизни, ощущает стабильность и защищенность места своего проживания [4, с. 88], в то время как город не кажется им самым дружелюбным местом для старости [4, с. 90]. Соответственно, у жителей сельских территорий, в отличие от городских [5], сформировано более крепкое «чувство места» («feeling of place»²) по отношению к своему месту проживания из-за отсутствия незнакомых тревожных пространств, посторонних лиц, действия которых могут быть расценены как угрожающие, наличия коллективной поддержки в лице родственников и знакомых. «Чувство места» – эмоциональная привязанность к архитектурно-планировочной среде поселения в целом или к конкретным местам и архитектурным объектам – способствует созданию положительного образа сообщества в глазах жителей, укрепляет их территориальную идентичность [6], а главное – является показателем устойчивости (в первую очередь эмоциональной устойчивости) сообщества благодаря привязанности жителей сообщества к их коллективному существованию [7]. Таким образом, необходимо учитывать, что связь между людьми и местом проживания основывается не только на социально-экономических, природно-географических элементах, но и на чувственно-эмоциональных.

В настоящий момент возникла острая необходимость в поиске инструментов и практик, способствующих созданию жизнестойкой и дружелюбной архитектурно-планировочной среды для пожилого сообщества, которая «бережет целостность и красоту мира, как в его антропогенной, так и в ландшафтной составляющей» [8, с. 6]. Вопрос о важности создания дружелюбной среды для пожилых людей является актуальной темой научной и общественной дискуссий. Так, Всемирная организация здравоохранения в 2007 году разработала концепцию,

Исследование выполнено на средства гранта Российского научного фонда № 23-28-10034 «Создание устойчивых сообществ с учетом последствий трансформации архитектурно-этнографической среды островной и прибрежной Арктики», <https://rscf.ru/project/24-28-01625/>
Acknowledgements: The research was funded by the grant of the Russian Science Foundation No. 23-28-10034 “Creation of sustainable communities in view of the consequences of transformation of architectural and ethnographic environment of the island and coastal Arctic”, <https://rscf.ru/project/24-28-01625/>

в которую включены 8 индикаторов дружелюбной для пожилых людей среды: открытые пространства и здания, транспорт, жилье, социальное участие, уважение и социальная интеграция, гражданское участие и занятость, связь и информация, поддержка сообщества и медицинские услуги, которые в большей мере ориентированы на городскую, а не на сельскую среду [9, Foreword]. Малые, в том числе сельские поселения способны в полной мере использовать свои природно-культурные ресурсы как в материальной (например, архитектурное наследие), так и в нематериальной форме – навыки, знания, компетенции, способствующие созданию дружелюбной среды и долгосрочной устойчивости даже в неблагоприятных районах [9, Foreword]. В условиях высокого процента утраты объектов наследия и традиционной архитектурно-планировочной среды на первый план в деле планирования устойчивого развития удаленных сельских арктических поселений выходят нематериальные формы. К нематериальным ресурсам можно отнести знания, память, компетенции, умения, образы территории, эмоции и др. В статье будут проанализированы знание и историческая память об архитектурно-планировочной среде прошлого, а также эмоции по отношению к архитектурно-планировочной среде в прошлом и настоящем, поскольку современные исследования эмоций показывают необходимость их включения в понятие «устойчивости сообщества» [6].

В качестве исследовательского случая взяты такие удаленные арктические поселения Белого моря, как Тамица и Кянда Онежского района Архангельской области, ведущие свою историю с середины XVI века [10, с. 443] и расположенные на расстоянии 18 км друг от друга.

Исследовательские шаги:

1. определить степень сохранности архитектурно-планировочной среды исследуемых поселений на основании архивной работы и натурального обследования местности;

2. реконструировать знание и историческую память пожилых жителей об архитектурно-планировочной структуре поселений в ходе этнографической полевой работы;

3. идентифицировать существующие эмоции пожилых жителей о конкретных местах в поселении, картографировать места эмоциональной привязанности и отторжения в прошлом и настоящем по воспоминаниям пожилых респондентов;

4. разработать инструменты поддержки пожилого населения для создания жизнестойкой и дружелюбной окружающей среды.

Исследование проводилось на стыке дисциплин: эмоциональная география, средовая архитектура, этнография, антропология эмоций, психология среды. При реализации данного исследования были применены методы качественного исследования: глубинные интервью, биографические прогулки в тесном сотрудничестве с местными сообществами. Среди пожилого сообщества исследуемых территорий было собрано 18 глубинных интервью продолжительностью от 2,5 часов каждое, реализовано 5 биографических прогулок по значимым для респондентов местам. Неоценимую помощь в расшифровке интервью оказал студент САФУ имени М. В. Ломоносова Андрей Филиппов. После обработки интервью (ПМА 2023) были выявлены эмоции радости, интереса, спокойствия (комфорта), гордости, тревоги, печали, стыда, обиды и (со) страдания по отношению к архитектурно-планировочной среде. Превалирование эмоций радости, интереса, спокойствия, гордости среди респондентов может являться свидетельством сильного «чувства места» [11].

С целью определения степени сохранности архитектурно-планировочной среды исследуемых поселений с сер. XIX до XXI вв. была проведена архивная работа в документальных и фотофондах Российского этнографического музея, Государственного архива Архангельской области, Научно-производственного центра по охране памятников истории и культуры Архангельской области, Онежского историко-мемориального музея, отделов Администрации муниципального образования «Онежский муниципальный район». Результаты по с. Кянда опубликованы в статье «Архитектурно-планировочная среда исторических поселений Кянда и Солозеро на побережье Белого моря. Традиции и трансформации» [12], материалы по с. Тамица готовятся к печати.

Знание и историческая память пожилых жителей об архитектурно-планировочной среде

Исследуемые села расположены на одноименных реках, впадающих в Белое море между холмами, прикрывающими их от холодного ветра. Дома выстроены по рядовому принципу с ориентациями фасадов домов на реки, притоки и ручьи. Центральная улица с. Кянда (совр. ул. Школьная) выстроена по уличному принципу с ориентацией фасадов домов на почтовый тракт в середине – конце XIX в. Все улицы вели к храмовым комплексам, состоящим из зимней, летней церквей и колокольни. Оба села претерпели планировочные изменения в середине – конце XIX века в связи с ростом численности населения, рядом крупных пожаров и требованиями пожарной безопасности по Строительному уставу. Например, ряд домов по совр. улице Заречной в селе Кянда планировалось передвинуть для создания ровных рядов, а дома священника и дьячка построить на расстоянии 20 саженей от церквей [12, с. 27–28]. В XX веке архитектурно-планировочная среда исследуемых удаленных сельских арктических поселений кардинально изменилась в силу общероссийских социально-экономических и политических потрясений. Произошла физическая утрата большинства традиционных архитектурных объектов из-за пожаров, халатности и расчистки мест под новое строительство:

«Пожаров много было! То одна деревня сгорала, потом другая деревня сгорала, и вот с 1925-го года по 35-й год вроде старые дома сносили, а многие дома вот с такими «вышками» за 5 лет или за 10 лет построили. 70 домов построили! Ну, как образовался колхоз-то. И вот наш дом с 1929 года. Пилорама была тут»³ (Тамица).

С середины 1970-х до распада СССР шло активное строительство колхозных объектов и жилых домов:

«Кирпичный клуб поставили. Потом стали приезжать молдаване, скотный двор из кирпичей делали, из бруса делали быстро-быстро домики. Есть такие у нас, брусовые, они и сейчас стоят некоторые» (Тамица).

«Колхоз-то у нас богатый же был! Колхоз: коровники, телятники, 4 конюшни, стояла овчарня, курятник, свиарник был, вот там за деревней чернобурочки у нас жили, лисятник был такой» (Тамица).

«Привозили для молодых с Онеги дома. Колхоз покупал дома, которые там сносили. Мы их сюда перевезили и ставили. Ну, мы много домов перевезли...» (Тамица).

Интересно, что этот процесс отразился и на топонимике. Например, новые обжитые территории для выросших частей с. Кянда в середине XX века получили неофициальные названия «Новая деревня», «Индия», «Швейцария», используемые до сих пор. В настоящий момент практически все объекты советского периода постройки находятся в заброшенном состоянии, за исключением кирпичного клуба в с. Кянда.

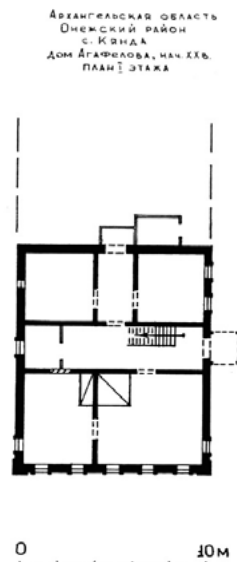
Утрачены традиционные архитектурные центры сел – небольшие площади с расположенными на них храмовыми ансамблями. В селе Кянда располагался храмовый ансамбль, состоявший из летней Богоявленской церкви

1. К арктическим территориям Российской Федерации относятся Архангельская и Мурманская области, Красноярский край, Республика Саха (Якутия), Карелия, Коми, Ямало-Ненецкий, Ненецкий и Чукотский автономные округа.

2. Обзор концептов «feeling of place», «place attachment» и «sense of security» представлен в работе Zhigaltsova T. City as home: sense of security and emotional places in the drawings of schoolchildren from the Nordic countries and Russia. In Arctic Yearbook 2021: Defining and Mapping Sovereignties, Policies and Perceptions / Ed. by L. Heininen, H. Exner-Pirot and J. Barnes Akureyri, Iceland: Arctic Portal. P. 572–591. Available from <https://arcticyearbook.com/arctic-yearbook/2021>

3. Здесь и далее стиль изложения респондентов сохранен, орфография и пунктуация приведены в соответствие с нормами русского языка.

> Рис. 1. Дом Агафелова. Нач. XX века. Чертил С. Никольский. Научная информация, фото П. Н. Шармин, 1991 // Научно-производственный центр по охране памятников истории и культуры / Научно-технический архив, паспорт арх. № 1527



4. По воспоминаниям Пименова Николая Владимировича (1933 г. р.), первый этаж дома священника был разобран.

(1668) и зимней Вознесенской церкви (1883) с колокольней. Обе церкви сгорели: первая в 1994 году от шаровой молнии, вторая – в 1996 году в результате халатности:

«Помню, Августа Яковлевна говорит: «Я, – говорит, – смотрю в окно. Она [шаровая молния] катается, катается, катается! Ведь все равно, – говорит, – закатилась внутрь!» И так она долго горела, эта летняя церковь! Тогда, я помню, пожар был очень долгий и так она страшно горела. И молния была, и ливень целый день шел...» (Кянда).

«В зимней церкви кто-то, наверное, курил. Может, окурок, вот так вот [бросил]. Ее уже заколачивали. Клуб уже переехал в другое здание, вот в теперешнее, и уже там ничего не было на тот момент» (Кянда).

«Были каникулы, ребяташки там были, наверное, курили и, это самое, ну так думаем, что сигаретину где-нибудь оставили – и вот она [зимняя церковь] загорелась, и спасти не могли. Тушили, но спасти не могли» (Кянда).

В архитектурно-планировочной среде с. Тамица сохранился в перестроенном виде дом священника⁴ (современное здание почты), расположенный в непосредственной близости от центра села. Историко-архитектурной ценностью может обладать старинный двухэтажный дом, используемый в советский период времени как многоквартирный дом, расположенный на возвышенности за рекой. Исходя из результатов архивной работы, к настоящему времени в архитектурно-планировочной



> Рис. 3. Макет поморского дома из с. Тамица / из экспозиции МБУК «Онежский историко-мемориальный музей». Фото Т. Жигальцова. 2023

среде с. Тамицы утрачено порядка 70% традиционных архитектурных объектов.

Архитектурно-планировочная среда с. Кянда находится в большей сохранности: сохранено здание школы, постройки начала XX века, в качестве местного музея, объекты культурного наследия – дома крестьянина Агафелова, купца Шемякина. Дома Агафелова, Шемякина представляют из себя примеры традиционных северных домов, получивших редкое для побережья Белого моря эклектичное оформление, выполненное с использованием интерпретированных в дереве деталей каменной архитектуры (рис. 1–2).

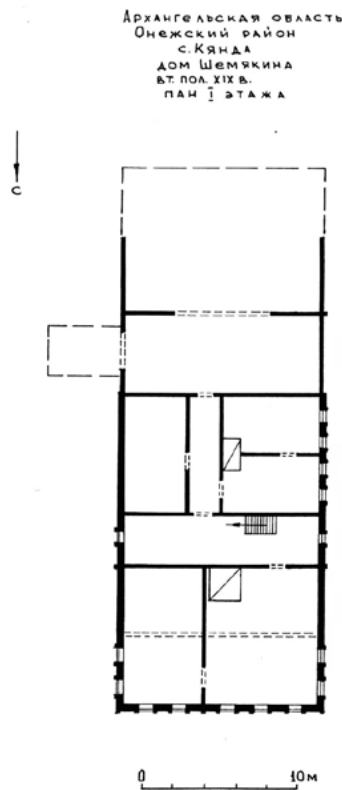
На месте утраченных архитектурных объектов поставлены новые: на месте сгоревшего церковного ансамбля в 2008 году поставлена часовня во имя Петра и Павла; на месте сгоревшей часовни во имя пророка Божия Илии (1883) в урочище Монастырщина (Селенский угор) в 2011 году был поставлен поклонный крест, а в 2022 году обновлен. Историко-архитектурный потенциал имеет здание интерната, которое было перестроено из дома купца Логинова. Исходя из результатов архивной работы, к настоящему времени в архитектурно-планировочной среде с. Кянда утрачено порядка 50% традиционных архитектурных объектов.

В целом необходимо заключить, что в настоящий момент знания и историческая память пожилых жителей об утраченных объектах наследия и архитектурно-планировочной среде обрывочны и фрагментированы. В качестве примера можно привести отрывочные воспоминания об утраченном доме раскулаченного купца (фамилия неизвестна) в селе Тамица:

«Богач жил тут. Вон там был дом холодный, огромный. Где вот молоко мы все возили охлаждать. Вот в том месте где-то, ну до горы. Прямо вот дом и потом гора. С дома прямо в реку ныряли. Дом был шикарнейший, шикарнейший! Весь изрисованный, лепка была» (Тамица).

«Вот тут под горой сразу дом, раскулачили. Его сейчас нету. Вот под речкой и вдоль речки. У него и своя пристань была» (Тамица).

В экспозиции Онежского историко-краеведческого музея представлен макет утраченного дома, стоявшего



< Рис. 2. Дом Шемкина. 2-я пол. XIX в. Чертил С. Никольский, научная информация, фото П. Н. Шармин. 1992 // Научно-производственный центр по охране памятников истории и культуры / Научно-технический архив, паспорт арх. № 1526

на въезде в село под горой (рис. 3). Вероятно, это и есть макет дома раскулаченного купца.

Эмоции пожилых жителей по отношению к архитектурно-планировочной среде

После обработки интервью были созданы интерактивные эмоциональные карты прошлого (детства и юности респондентов) и настоящего, включающие цитаты респондентов и фотографии мест (рис. 4–5). В создании карт принимали участие видеохудожник Сергей Жигальцов, филолог Наталья Бедина и переводчик Анна Кондакова.

Карты **локализовали** эмоциональные места интереса, гордости, радости, спокойствия, печали, тревоги, стыда, а также страдания в прошлом и обиды в настоящем. Карты демонстрируют превалирование положительных эмоций по отношению к архитектурно-планировочной среде поселений в прошлом, что свидетельствует о крепком «чувстве места» именно в детстве, юности, молодости респондентов, пришедших на советский период развития страны, и ностальгических воспоминаниях об этом периоде их жизни. Особенно наглядно это проявилось в селе Тамица (рис. 5).

Карты показали **наличие мест смешанных эмоций**, по отношению к которым респонденты испытывают полярные эмоции, как, например, «колхоз». Пожилые жители вспоминают крайне тяжелую нужду, работу в колхозе по прополке овощей со второго класса, пашенных работах с 4-го класса. При этом они гордятся достижен-

ями колхоза, колхозными объектами, которые строились на их глазах.

Кроме этого, карты способствовали выявлению **феномена коллективной эмоциональной трансформации** с течением времени, когда одно и то же место или архитектурный объект воспринимается кардинально иначе спустя время.

Интересен факт трансформации коллективного эмоционального восприятия относительно **храмового комплекса** у пожилых жителей (рис. 6). В сельских поселениях побережья Белого моря после прихода советской власти в зимней церкви чаще всего устраивали клуб, а летнюю церковь оборудовали под склад:

«Ой, церкви закрывали... Это в каком году-то, когда? Наверное, после революции где-то, потому что мама говорила (моя мать была с 1909 года), она говорит: снимали колокола с церквей-то. А потом там в одной церкви был клуб, вот, до этого клуба [каменного клуба – ТЖ] все время клуб был там, а в другой – склад» (Тамица).

В настоящий момент жители с печалью и обидой вспоминают об утраченных ансамблях: «Церкви не сохранены. Даже не то что стыдно, а вот обидно! Одна-то – ну, она сгорела от шаровой молнии, а вторая, зимняя церковь, которая была клубом, – не сберегли! Сейчас это было бы, конечно, намного лучше» (Кянда).

С другой стороны, устроенные в зимних церквях клубы **ассоциировались с большой радостью и интересом:**

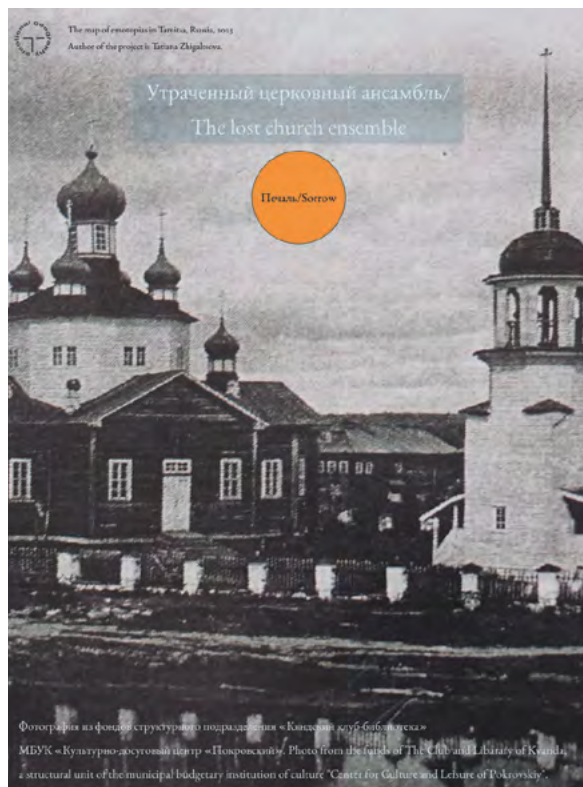


< Рис. 4. Карты эмоций прошлого (слева) и настоящего (справа) пожилых жителей с. Кянда Онежского района Архангельской обл. 2023. Автор Т. Жигальцова (<http://emogeography.com/mainrnf.html>)

< Рис. 5. Карты эмоций прошлого (слева) и настоящего (справа) пожилых жителей с. Тамица Онежского района Архангельской обл. 2023. Автор Т. Жигальцова (<http://emogeography.com/mainrnf.html>)

При наведении курсором на место, окрашенное тем или иным цветом (цветовой круг), появляется одна из цитат респондентов об этом месте. Для знакомства с полным списком цитат и фотографией места необходимо на него кликнуть. Произойдет переход на вторую страницу карты. Чтобы вернуться обратно, нажмите на название места. Например, «Дом Логинова, интернат»

> Рис. 6. Трансформация эмоционального восприятия респондентами утраченного архитектурного ансамбля на примере с. Тамица. 2023 (<http://emogeography.com/tamitsa-m.html>)



«Вот сейчас всё праздники по субботам и воскресеньям. Этого раньше не было. Только было по праздникам. Гуляли бригадой: в одной бригаде гуляют, в другой бригаде гуляют, посидят за столом, выпьют, закусят – и идут в клуб. Со всех бригад идут в клуб... И нарядов никаких не было, приходили кто в чем, в больших сапогах. И вот это, женщины все плясали... Народ был очень дружный» (Кянда).

«Песни любили петь, да. Старинные песни. И хорошо пели! И в клубе вот собирались, пели. Пели песни и на полях, и на сенокосе пели, никто никого не ругал. Никогда сплетен не было» (Кянда).

«Да, здесь вот клуб, это вот раньше, вот здесь вот включался этот, как его, какой-то мотор и кино. Заведут что-то, тархтелку [киноаппарат – ТЖ] эту – и в клуб туда проведено, и показывают фильмы. Ходили же мы на фильмы-то на все на эти. Интересно было» (Тамица).

Рядом с клубом в с. Тамица была спортивная площадка, которая также ассоциировалась с интересом:

«Кинотеатр там был и клуб. Рядом площадка была. У нас волейбола не было, в городки играли – «в рюхи» называлось. И взрослые приходили, каждый со своей битой. А фигуры не ставили: в ряд наложат, и там другая партия наложат, и вот сбивают. Аж до ямы выбивают, штук 20, наверное. Так с ямы выбьют всего 5 штук. Даже с работы придут – и тоже играли в биты» (Тамица).

Таким образом, из-за изменения назначения и функционала церковных объектов эмоциональные центры сел перекодировались с течением времени и стали восприниматься как места праздника, радости и интереса.

В качестве другого примера коллективной эмоциональной трансформации архитектурного объекта публичного пространства можно привести **общеобразовательную школу** в с. Тамица. В своем детстве и юности респонденты гордились школой: «Школой гордились! В школе всегда что-то было. Пионерские отряды, ходили помогали бабкам, как Гайдар-то подписал. Кружки у нас были: рукодельный кружок (вышивали), потом художественный, столярная мастерская была. Девки – и то скворечники делали, табуретки делали». Она была

местом интереса и радости: «Чехарда в школе – любимая игра! Ну вот одна команда вот так вот стоит, вот так вот, друг на друге, а вторая прыгает, если свалит – победили, если нет, то проиграли». В настоящее время жители испытывают обиду из-за закрытия школы.

Что касается жилых объектов архитектурно-планировочной среды, то пожилые жители испытывают такие негативные эмоции как стыд и обиду в отношении **заброшенных домов**:

«Надо, чтобы за каждым домом заброшенным кто-то следил. Хозяев нету – убирать, а то они стоят как развалины, убирать надо. Хозяев нету – имеют право» (Тамица). «Вот есть, допустим, дома, которые люди бы купили бы в свое время, пусть даже не дома, уже участки, потому что домов как таковых не осталось, но где-то живут родственники. Дома не оформлены ничего и, в общем-то, бесхозные дома. Люди бы купили, построили, может быть, что-то красивое» (Кянда).

Однако не все заброшенные дома вызывают только негативные эмоции. Отдельной заботы требуют **полузаброшенные объекты культурного наследия** (дома крестьянина Агафёлова, купца Шемякина) в с. Кянда, за которые местным жителям не только обидно, но они и гордятся этими домами (рис. 7):

«Дом Агафёла, он самый красивый в деревне был, он настолько был шикарный! Там вот почта была, там и магазин был, лавка в свое время была. Теперь там остатки Ростелекома. Почты уже нет, медпункт переехал. Здание практически разрушилось, да. Потолок рухнул» (Кянда).

«Ну, сейчас вот как раз, пожалуй, обидно за дом Агафёлова, что его не восстановить на данный момент вот своими силами. Вот нужно знающих людей, что говорится, в этой области, которые могут не то что помочь сделать, а подсказать, куда обратиться, к кому» (Кянда).

«Вот за дом Шемякина обидно: это тоже памятник архитектуры, и вот можно будет пройти посмотреть, в каком он прекрасном состоянии, в кавычках» (Кянда).

Дом братьев Ануфриевых не имеет статуса объекта культурного наследия и не обладает такими редкими элементами – выполненными в дереве деталями каменного



< Рис. 7. Эмоции респондентов по отношению к объектам культурного наследия: «дом Алфёрова» (слева); «дом Шемякина» (справа) (<http://emogeography.com/kyanda-p.html>)

дома, как у названных объектов культурного наследия. Внешне дом выглядит как обычное заброшенное строение. Однако жители гордятся своими односельчанами и хотели бы привести их дом в надлежащее состояние:

«Анатолий Фёдорович по окончании войны работал в штабе города Заполярье политруком, Северный флот и Северная флотилия. Татьяна Фёдоровна работала заместителем министра сельского хозяйства Республика Коми, и Фёдор Фёдорович после войны с отличием окончил институт иностранных языков и работал атташе в Индии, в городах Дели и Калькутта, редактор русско-язычных издательств в городах Дели и Калькутта, атташе в Индии при посольстве СССР и создатель первого Русско-панжабского словаря» (Кянда).

Эмоциональная трансформация произошла не только внутри архитектурно-планировочной среды, но и на границах населенных пунктов, где располагались **сельские кладбища**. В детстве респонденты воспринимали кладбища как места интереса:

«Другой раз мы с бабушкой лежим, она мне рассказывает что-нибудь. А в окно помотришь – и огоньки прыгают вдалеке. Она говорит: «Опять родственники сигналы подают!» А это фосфор» (Тамица).

«На могилу взрослые ложили конфеты, и мы были маленькие: «Поищите там, вас угостили, лучше лучше...» Конфеты или яичко ложили» (Кянда).

«Взрослые идут на старое кладбище, берут с собой, у кого что есть, там уж, я не знаю, как. Там они сидят, песни поют на этой, лужайка такая была, у реки – вот это их любимое место было» (Кянда).

В настоящее время эти кладбища заброшены и вызывают у пожилых людей стыд и обиду:

«Такая небольшая была часовня на кладбище. Все кладбище-то завалено, у гаражей, там вообще его нет, снесено все. Вот когда гаражи построили, там все и завалили. Много там было чего, захлмили, в общем, короче говоря» (Тамица).

«Раньше в Троицу, как на кладбище придешь, тогда все там, все собирались, и после. Петров день и Троица. И на кладбище не было моды, никто там не пил, как сейчас... Раньше этого не было, чтоб на кладбище шли с бутылкой и у могилы там пили» (Кянда).

Несмотря на коллективную эмоциональную трансформацию, которая чаще всего заключалась в перекодировании эмоций с положительных на негативные, **позитивное эмоциональное восприятие всей архитектурно-планировочной среды в целом сильнее, чем его частности**. Даже если респонденты продемонстрировали отрицательные эмоции по отношению к определенным объектам и местам, их восприятие села в настоящий момент в целом положительное:

«Я свою деревню люблю! Когда все хорошо да все красиво, почему не гордиться, когда все чистенько. Вот ходим сами (вот мне 74 года исполнилось), мы ходим на все субботники, мы ходим прибираемся по деревне» (Тамица).

«Приедешь куда-нибудь, а надо домой ехать, чтобы душа успокоилась. На гору зайдешь, помотришь на деревню – красотища!» (Кянда).

Таким образом, анализ эмоций показал, что жители по-разному относятся к объектам жилой среды. И если не обращаться к изучению эмоций, то можно навредить эмоциональному здоровью жителей. Например, внешне мы видим два заброшенных дома, возможно, даже не обладающих историко-архитектурной ценностью, но один требуется сносить, а другой восстанавливать и создавать музей, как в случае с домом братьев Ануфриевых. Утрата мест и объектов, вызывающих радость, интерес, спокойствие и особенно гордость, усиление моральных эмоций, таких как стыд и обида, наносят непоправимый вред эмоциональной устойчивости сообщества.

Создание безопасной и дружелюбной архитектурно-планировочной среды для пожилых людей является стратегической задачей и имеет долгосрочные перспективы, поскольку пожилые сохранили любовь к своей малой родине и крепкое «чувство места» по отношению ко всему населенному пункту, передают эту любовь своим внукам и планируют остаться:

«А я здесь всю жизнь, родилась, прожила, так я никуда не поеду. Я не могу даже в городе ночевать-то нигде. Я даже дома, вот здесь, в деревне, вот к сестре сходить – я не буду там ночевать, я на своем месте, вот только дома. Если я на другой диван или там кровать повалилась, мне не уснуть будет. Я привыкла у себя вот

5. Активисты ТОС «Мечта» с. Тамица провели огромную работу по реставрации памятника воинам и труженикам тыла Великой Отечественной войны и облагораживанию прилегающей территории, 2021 / Официальный сайт Онежского муниципального района (<https://www.onegaland.ru/novosti/36413>).

тут, на своем месте, и все. Так что я никуда не ездила и не поеду!» (Тамица).

Заключение

Традиционная архитектура создает уютную, доброжелательную и радостную атмосферу. Однако исходя из результатов архивной и полевой работы, выявлено, что к настоящему времени в архитектурно-планировочной среде с. Тамицы утрачено порядка 70%, а в с. Кянда – около 50% архитектурных объектов, при этом сохранена рядовая и уличная застройка середины XX – начала XXI вв. Примером локальных мер, частично компенсирующих и содействующих поддержанию положительного эмоционального климата поселений, может стать резьба и роспись на фасадах и внутри домов (рис. 8).

К сожалению, немного возможно сделать силами жителей. Консервация наследия должна относиться к процессам административного планирования, направленным на сохранение культурных ценностей и активов территории [13, с. 36].

В условиях слабой сохранности традиционной архитектуры социально значимыми становятся нематериальные ресурсы территории – знания, память, эмоции.

Как показало исследование, **знание и историческая память** пожилых жителей об архитектурно-планировочной среде поселений обрывочны и фрагментированы, поэтому фиксация этих фрагментов, их включение в более широкий контекст строительной истории поселений крайне важна. Необходимо учитывать, что социальное и творческое участие жителей, а также поддержка сообщества являются индикаторами благополучия и стабильности в небольших поселениях [8], поэтому в качестве пожелания может быть рекомендовано вовлечение пожилых людей в проекты по сохранению знаний и исторической памяти. Их участие в культурной жизни села способствует расширению доступа к культурному наследию. Для этого необходимы в первую очередь материальная поддержка местного краеведческого сообщества, культурных и творческих специалистов, помощь в создании сельских музеев, клубов, библиотек, что в конечном итоге улучшит качество жизни населения, в том числе и пожилых жителей. Пространство таких публичных мест может быть использовано для проведения различных занятий, мастер-классов, обучающих курсов по ремеслу, дизайну и прочее. Большую роль в деле сохранения, актуализации и трансляции исторической памяти играют местные краеведы, музейные работники, сотрудники библиотек и домов культуры. В поселениях, где нет этих культурных организаций, а сами объекты наследия утрачены, процесс стирания знаний практически завершился. Реконструкция утраченных знаний на основе фрагментированных воспоминаний о них играет определяющую роль в создании благоприятной для пожилых людей среды. Созданные интерактивные карты сел Тамица и Кянда на сайте <http://emogeography.com>, на которых размещены личные истории и воспоминания

респондентов с течением времени могут стать базой знаний об удаленных арктических территориях.

Исследование **эмоций** показало, что для пожилых жителей традиционная архитектура XIX – начала XX века – исторические дома, церкви, а также общественные здания середины – второй половины XX века – школы, колхозные постройки, памятники являлись местами гордости, основанием для формирования положительной территориальной идентичности, сильного «чувства места», гордости за село в целом. Это места, которые в настоящий момент чаще всего вызывают стыд и обиду. Выявленный феномен коллективной эмоциональной трансформации, когда отношение к месту в большинстве случаев сменилось с положительного на отрицательное среди сообщества под влиянием смены функционального назначения объекта и иных причин, наводит на мысль о возможности если не управления, то внешнего влияния на коллективную эмоциональную трансформацию и перекодирование отрицательных эмоций на положительные с течением времени. Работу по созданию жизнестойкой и дружелюбной среды рекомендуется начинать именно с мест обиды/гордости: провести информационную и юридическую консультацию среди местных жителей и начать программу по рекультивации названных архитектурных объектов, в частности, домов крестьянина Алфёрова, купца Шемякина, братьев Ануфриевых в с. Кянда; поддержать деятельность по благоустройству территории ТОСа «Мечта» (председатель Д. В. Носкова)⁵ в с. Тамица. Отметим, что идентификация эмоций как положительных и негативных должна проводиться, исходя из ответов респондентов. Необходимо учитывать, что переживание печали и (со) страдания может носить не только отрицательную, но и положительную коннотацию, например, для паломничества (мемориалы, мощи святых, памятники жертвам катастроф и войн), что требует иного, особого отношения.

Таким образом, траектория развития устойчивого развития сельских поселений в арктической зоне РФ должна



> Рис. 8. Примеры резьбы на фасадах старинных домов сел Тамица (слева) и Кянда (справа). 2023. Фото Т. Жигальцовой



включать исследование и оценку как материальных, так и нематериальных ресурсов территории. Для этого требуется понимание важности включения нематериальных аспектов в процесс планирования устойчивого развития [14] всех арктических сообществ различных возрастов и социальных групп.

В качестве конкретных мер по созданию жизнестойкой и дружелюбной для пожилых людей архитектурно-планировочной среды можно назвать:

- сохранение и забота об объектах наследия и традиционной архитектуры (места гордости);
- реконструкция и сохранение знаний о трансформации архитектурно-планировочной среде поселения в целом;
- рекультивация заброшенных зданий и территорий (мест стыда);
- профилактическая и экологическая работа с окрестностями: поддержание чистоты природных троп, лесов, акваторий, кладбищ;
- создание, обустройство и содержание новых природных троп и прогулочных дорожек (например, прогулочная тропа к роднику в с. Тамица);
- открытие дополнительных центров активности (дома культуры, музеи, библиотеки, творческие центры) для пожилых людей с целью удовлетворения их потребностей в творчестве и общении;
- наращивание усилий по снижению уровня тревожности, стыда и обиды среди жителей.

Эти меры перспективно использовать и для повышения привлекательности удаленных поселений для всех категорий жителей. Практические результаты могут быть успешно применены в управленческой деятельности местных администраций при планировании изменения архитектурно-планировочной среды поселений (новом строительстве, реконструкции), грантовой деятельности территориальных общественных самоуправлений для благоустройства территорий, а также для организации историко-культурного, экологического, паломнического туризма с учетом понимания важности поддержания эмоционального здоровья местных жителей и необходимости профилактики потенциальных внутренних конфликтов. Пролонгированная методика исследования нематериальных ресурсов территории в контексте трансформации архитектурно-планировочной среды может быть успешно применена для обследования иных сельских поселений.

Литература

1. Смирнов, А. В. Население мировой Арктики: динамика численности и центры расселения // Арктика и Север. – 2020. – № 40. – С. 270–290.
2. Skrupskaya, Yu. Migration in the Arctic Region: Working paper WP7/2020/02 / National Research University Higher School of Economics. – Moscow: Higher School of Economics Publ. House, 2020. – 41 p.
3. Depressed area // Longman Business Dictionary. – URL: <https://www.ldoceonline.com/dictionary/depressed-area> (дата обращения: 26.01.2024)
4. Зотова, О. Ю., Тарасова, Л. В., Карапетян, Л. В. Психологическая безопасность пожилых людей // Ярославский педагогический вестник. – 2019. – № 5 (110). – С. 88–98.
5. Relph, E. Excerpts from Place and Placelessness // *Introducing Architectural Theory: Debating a Discipline* / edited by K. Smith, J. Philip, and M. Wigley. – London: Routledge, 2012. – pp. 373–386.
6. Making Sense of Place: Multidisciplinary Perspectives / edited by I. Convery, G. Corsane, P. Davis. Series: Heritage Matters. – Woodbridge: The Boydell Press. 2012. – 334 p.
7. Stedman, R. C. Sense of place as an indicator of community sustainability // *The Forestry Chronicle*. – 1999. – № 75(5). – P. 765–770.
8. Швидковский, Д. Восстановление России // Проект Байкал. – 2023. – № 20 (76). – С. 8–11. – DOI: <https://doi.org/10.51461/issn.2309-3072/76.2136>.
9. Verdini, G., Ceccarelli, P. Creative Small Settlements. Culture-based solutions for local sustainable development / Research report. –

London: University of Westminster. – 2017. – 199 p. – URL: <https://westminsterresearch.westminster.ac.uk/item/q11v4/creative-small-settlements-culture-based-solutions-for-local-sustainable-development> (дата обращения: 26.01.2024).

10. Сотная с каргопольских книг письма Никиты Григорьевича Яхонтова с товарищи № 19. Лета 7070-го // Северный археографический сборник. – Вып. 2 : Северные писцовые книги, сотницы и платежницы XVI в. – Вологда : б. и. – 1972. – 484 с.

11. Zhigaltsova, T. City as home: sense of security and emotional places in the drawings of schoolchildren from the Nordic countries and Russia // *Arctic Yearbook 2021: Defining and Mapping Sovereignties, Policies and Perceptions* / edited by L. Heininen, H. Exner-Pirot and J. Barnes. – Akureyri, Iceland: Arctic Portal. – P. 572–591.

12. Жигальцова, Т. В., Бодэ, А. Б. Архитектурно-планировочная среда исторических поселений Кянда и Солозеро на побережье Белого моря. Традиции и трансформации // *Academia. Архитектура и строительство*. – 2023. – № 4. – С. 26–36.

13. Habitat III Issue Papers. – New York : United Nations, 2017. – URL: www.habitat3.org (дата обращения: 26.01.2024).

14. Ojala, M. Emotional Awareness: On the Importance of Including Emotional Aspects in Education for Sustainable Development (ESD) // *Journal of Education for Sustainable Development*. – 2013. – № 7(2). – P. 67–182.

References

Convery, I., Corsane, G., & Davis, P. (Eds.). (2012). *Making Sense of Place: Multidisciplinary Perspectives*. Series: Heritage Matters. Woodbridge: The Boydell Press.

Depressed area. In *Longman Business Dictionary*. Retrieved January 26, 2024, from <https://www.ldoceonline.com/dictionary/depressed-area>

Habitat III Issue Papers. (2017). New York: United Nations. Retrieved January 26, 2024, from www.habitat3.org

Ojala, M. (2013). Emotional Awareness: On the Importance of Including Emotional Aspects in Education for Sustainable Development (ESD). *Journal of Education for Sustainable Development*, 7(2), 167–182. <https://doi.org/10.1177/0973408214526488>

Relph, E. (2012). Excerpts from Place and Placelessness, 1976. In K. Smith, J. Philip, & M. Wigley (Eds.), *Introducing Architectural Theory: Debating a Discipline*. London: Routledge.

Shvidkovsky, D. (2023). Restoring Russia. *Project Baikal*, 20(76), 8–11. <https://doi.org/10.51461/issn.2309-3072/76.2136>

Skupskaya, Yu. (2020). Migration in the Arctic Region: Working paper WP7/2020/02. In *National Research University Higher School of Economics*. Moscow: Higher School of Economics Publ. House.

Smirnov, A. V. (2020). Nаселение mirovoi Arktiki: dinamika chislennosti i tsentry rasseleniia [Population of the global Arctic: Population dynamics and settlement centers]. *Arctic and North*, 40, 270–290. <https://doi.org/10.37482/issn2221-2698.2020.40.270>

Sotnaia s kargopolskikh knig pisma Nikity Grigorevicha Iakhontova s tovarishchi № 19. Leta 7070-go [The sotnaia from the Kargopol books, letters from Nikita Grigorievich Yakhontov and comrades No. 19. Year 7070]. (1972). In *Severnyi arkhograficheskii sbornik*. Vologda.

Stedman, R. C. (1999). Sense of place as an indicator of community sustainability. *The Forestry Chronicle*, 75(5), 765–770.

Verdini, G., & Ceccarelli, P. (2017). *Creative Small Settlements. Culture-based solutions for local sustainable development*. London: University of Westminster. Retrieved January 26, 2024, from <https://westminsterresearch.westminster.ac.uk/item/q11v4/creative-small-settlements-culture-based-solutions-for-local-sustainable-development>

Zhigaltsova, T. (2021). City as home: sense of security and emotional places in the drawings of schoolchildren from the Nordic countries and Russia. In L. Heininen, H. Exner-Pirot, & J. Barnes (Eds.), *Arctic Yearbook 2021: Defining and Mapping Sovereignties, Policies and Perceptions*. Akureyri, Iceland: Arctic Portal. Retrieved from <https://arcticyearbook.com/arctic-yearbook/2021>

Zhigaltsova, T. V., & Bode, A. B. (2023). Architectural and Planning Environment of the Historical Settlements of Kyanda and Solozero on the Coast of the White Sea. Traditions and Transformations. *Academia. Architecture and Construction*, 4, 26–36. <https://doi.org/10.22337/2077-9038-2023-4-26-36>

Zotova, O. Yu., Tarasova, L. V., & Karapetyan, L. V. (2019) Psikhologicheskaiа bezopasnost pozhylykh liudei [Psychological safety of the elderly]. *Iaroslavskii pedagogicheskii vestnik*, 5(110), 88–98. <https://doi.org/10.24411/1813-145X-2019-10527>

Сокращения:

ПМА 2023 – Полевые этнографические материалы автора, с. Тамица (информанты: Прялкова Тамара Васильевна, Кабикова Светлана Анатольевна, Евгений Владимирович и Мария Титовна Симаковы, Щетинина Людмила Федоровна, Горбачева Галина Ивановна, Пименов Николай Владимирович, Фролов Леонид Федорович, Дьячков Сергей Степанович, Калинина Любовь Григорьевна) и с. Кянда (информанты: Людмила Валентиновна Бурдейная, Виталий Юрьевич, Юрий Васильевич и Зинаида Витальевна Ащеуловы, Тамара Михайловна Горбачева, Владислав Николаевич и Нина Сергеевна Людинчан, Лидия Павловна Лаврентьева), Онежский район, Архангельская область, июнь 2023.