

Мы продолжаем полюбившиеся читателям прогулки по Иркутску еще двумя – по литературным улицам левобережной части города в районе рощи «Звездочка».

На этот раз в прогулках участвовали Константин Лидин, Елена Григорьева, Елена Ладейщикова и Евгения Крайнева, им помогали Люциан Антипин и Владимир Бух, Василий Лисицин и Лариса Крылова, Татьяна Анненкова и Руслан Хотулев.

## Прогулка 10 ЛИТЕРАТУРНЫЕ УЛИЦЫ



- 101. Синий дом, арх. А. Юшков, Л. Латышев
- 102. Первые хрущевки
- 103. Общежитие ИРГУПС, арх. А. Зибров
- 104. Жилая застройка, арх. В. Аптекман
- 105. Жилые дома, арх. В. Павлов, С. Григорьев
- 106. Жилой дом на улице Чернышевского  
арх. С. Муллаяров
- 107. Бассейн «Изумруд», реконструкция  
арх. А. Красильников
- 108. Детский сад, арх. В. Павлов
- 109. ИРГУПС, арх. А. Борщенко





101



101

## Прогулка 10 ЛИТЕРАТУРНЫЕ УЛИЦЫ

130

Первый импульс к этой прогулке дала книга большого друга ПБ и одного из его любимых авторов – Андрея Иванова – «Две Гоголя», представленная в ПБ22. Именно тогда пришла мысль: а может быть, имя Гоголя, автора знаменитого эссе об архитектуре, как-то влияет и на качество архитектуры? Например, в Казани на улице Гоголя построен очень своеобразный серый дом переменной этажности на активном рельефе (проект Дмитрия Величина и соавторов, ПРОЕКТ РОССИЯ 55).

В Иркутске улица Гоголя начинается сразу несколькими образцами качественной архитектуры: жилые дома Валерии Аптекман, далее – кирпичный детский сад Павлова, напротив новый жилой дом, построенный по проекту Сергея Муллаярова, чуть ниже к реке – Транспортный университет Александра Борщенко. Пыльцветшие Синий дом и Зеленая школа тут же, на параллельных (случайно?) Лермонтова и Пушкина.

В нашем городе улица Гоголя начинается своеобразным зигзагом: в нее превращается улица Лермонтова, пересеченная улицей Жуковского. Ближе к реке и также вдоль нее проходит и улица Пушкина. Улица

тянется, погружаясь в деревянную застройку, и оканчивается перекрестком с улицей Маяковского. Что это значит: перпендикулярный Жуковскому Гоголь параллелен Пушкину, и оба оканчиваются Маяковским? Отчего Гоголь начинается там, где заканчивается Лермонтов? В перечислении имен так и мерещится какой-то скрытый код.

Впрочем, прогулка по узлу из литературных улиц сегодня наводит больше на мысли о том, что произошло в иркутской архитектуре на рубеже веков и тысячелетий, в промежуточный период между «эпохой Павлова» и современным положением вещей.

Синий дом (101, ул. Лермонтова, 63) – доминанта, замыкающая перспективу улицы Лермонтова со стороны Студгородка, начал в свое время эпопею повышения этажности и какое-то время (недолгое, около трех лет) держал рекорд высотности по Иркутску. Город расположен в сейсмоактивной зоне 8–9 баллов, и долгое время жилые и общественные здания более девяти этажей здесь не строились. Первый жилой дом в тринадцать этажей был спроектирован еще в прошлом

102



102



103



103

веке, но реализация затянулась из-за длительных согласований. Синий дом и его авторы, архитекторы Александр Юшков и Александр Колесников, собрали золотые награды архитектурных фестивалей 2002 года – ЗВС в Иркутске и «Зодчество» в Москве. С появлением этого дома мы впервые услышали о таком впоследствии известном застройщике, как Виктор Ильичев и его фирме ВосСибСтрой.

Прогулка по узлу литературных улиц вообще порой напоминает посещение музея, где компактно собраны образцы жилья разной типологии. Внутри квартала, образованного зигзагом из улиц Лермонтова и Гоголя, сохранились хрущевки (102) начала 60-х – такие милые, пока еще кирпичные и четырехэтажные. Такими они строились в тот короткий период, когда стилистика промышленного домостроения уже была воспринята, а базы крупнопанельного строительства еще не было. Как тут не вспомнить, что кирпич, наряду с деревом, традиционно был любимым материалом иркутян, хотя возить его всегда приходилось за тысячи километров. Поэтому отношение к кирпичу было здесь вни-

мательное, но и настороженное, в работе с этим пластичным материалом архитекторы как бы перестраховывались, привлекая приемы из проверенной, традиционной стилистики. В девятнадцатом веке, когда своего кирпичного производства не было вовсе, кирпич имитировал формы, присущие натуральному камню или даже дереву с его резным декором и приземистыми пропорциями зданий.

А напротив раритетных хрущевок, через улицу Лермонтова, находится кирпичное здание нового общежития ИрГУПС (103) довольно заметной архитектуры с крупными круглыми проемами наверху. Построенное в начале двухтысячных, это здание явно перекликается по своим формам с предыдущей эпохой сборного железобетона – гладкие фасады, монотонный ритм остекления и крупные, лаконичные объемы...

Жилые дома с необычными фасадами, оформляющие поворот с улицы Жуковского на улицу Гоголя, также знаменательный памятник рубежа тысячелетий. Авторы – архитекторы и проектировщики, входившие в «десант» молодых выпускников столичных вузов в



104



104



Иркутск в начале шестидесятых годов. Группа домов Валерии Аптекман (**104**) появилась в эпоху стандартных пятиэтажек, когда города в основном застраивались типовыми коробками, часто без всякого учета особенностей рельефа и местного уклада жизни, а иногда даже и климата. Иркутские архитекторы далеко отошли от государственной политики типового домостроения. В результате квартиры в этих домах гораздо уютнее, комфортнее и удобнее, чем в обычных хрущевках. Уютны и пространства внутри квартала, образованного домами архитектора Валерии Аптекман (гл. конструктор Н. Н. Воробьева), а сами дома удивительно уместны и в историческом центре Иркутска, где они применены в квартале по улицам Чехова, Дзержинского и на ул. Лапина.

Дома архитекторов Владимира Павлова и Станислава Григорьева (**105**) расположены в глубине застройки. Постройка такого типа была повторена еще два раза – в Кооперативном переулке и на улице Пятой Армии в центре города. В этих домах впервые в Иркутске на 5–6-х этажах были предложены квартиры

в двух уровнях. Так архитекторы перехитрили жесткие нормативы советских времен: при этажности не выше пяти дому не полагалось ни лифта, ни специального согласования по сейсмостойкости. Квартиры в двух уровнях позволили как бы и остаться в рамках пяти этажей, и добавить полезной площади, и преодолеть однообразие планировочных решений интерьеров.

Прорыв типовой панельной застройки по улице Чернышевского случился еще один раз, уже в начале текущего века, в совершенно форс-мажорных обстоятельствах. С одним из домов напротив бассейна «Изумруд» случилось нечто из ряда вон выходящее – вместе с куском склона он начал разрушаться и сползать вниз, по направлению к реке. Жильцов расселили, а дом снесли. Несколько лет площадка пустовала, но владелец участка, Сосновская экспедиция, предпринял вторую попытку и заказал индивидуальный проект, потому что в то время домостроительные комбинаты уже закрылись и со сборным домостроением в Иркутской области было покончено. Проект (архитек-





108



108

торы С. Муллаяров, Е. Золотухин, Ю. Шевченко, конструктор Т. Форостянова) получился удачный, лаконичный и элегантный (106). Он также не остался без внимания профессионального сообщества: проект получил Диплом РААСН, золото на Восточно-Сибирском фестивале и серебро на Московском «Зодчестве». А в 2010 году дом (106) был сдан в эксплуатацию.

Напротив, на углу улиц Чернышевского и Лермонтова, расположен бассейн «Изумруд» (107), очень популярное место в 70-е годы у будущих архитекторов студентов ИПИ и в 80-е у молодых архитекторов ИГП. Одному из них и довелось возглавить реконструкцию здания уже в новом тысячелетии. Андрей Красильников с соавторами придали зданию совсем новый образ, использовав мотивы деконструктивизма и хай-тека.

На перекрестке, расположенном чуть ниже к реке, на углу улиц Чернышевского и Гоголя, находится один из самых замечательных объектов, спроектированных Владимиром Азариевичем Павловым – Детский сад<sup>1</sup>

(108). Суровый и монументальный стиль необрутализм в этом объекте внезапно оборачивается чем-то удивительно скульптурным, живым и добрым.

Еще ниже по улице Чернышевского расположен комплекс зданий Иркутского государственного университета путей сообщения (архитектор А. Г. Борщенко, проектирование – 1995–1998 гг., строительство – 2002 г.). Комплекс венчает левый, высокий и обрывистый берег Ангары, одной стороной выходя на жилые кварталы по улицам Чернышевского и Жуковского, а другой участвуя в формировании левобережной панорамы города (109). Соответственно, со стороны, обращенной к жилым массивам, комплекс ИргУПС ограничивается средней этажностью (не выше пяти), сомасштабной человеку. Со стороны реки комплекс выглядит величественнее: девятиэтажный фасад масштабирован к панораме города и рассчитан на восприятие с большой дистанции. В результате из окон ИргУПС открывается редкой красоты панорама правобережного Иркутска, плотины и нового моста через Ангару.

1. См. также ПБ 18 «ОБРАЗОВАНИЕ», ПБ 26 «ПАВЛОВ»



109



109



г. Иркутск,  
ул. Байкальская, 202  
Тел.: (3952) 72-72-12  
(3952) 56-34-74  
<http://www.v-s-s.ru>  
<http://vssdom.ru>

**авторский коллектив**

архитекторы  
А. Колесников  
А. Юшков  
конструкторы  
Л. Латышев  
М. Лебедева

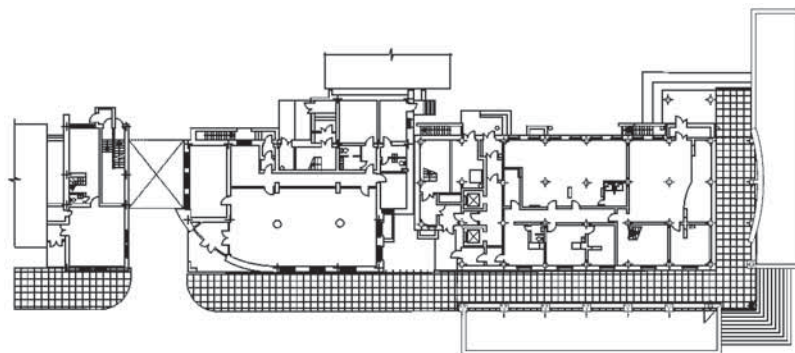
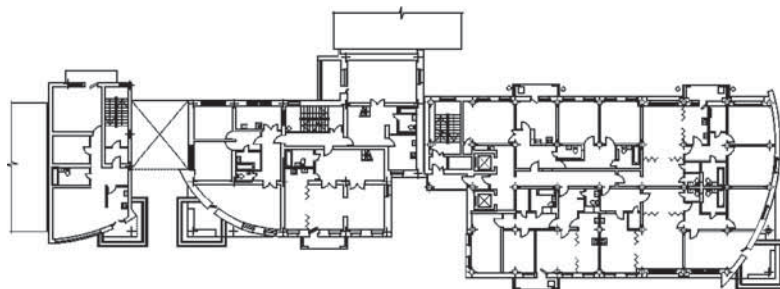


# Синий дом

Жилой дом с объектами обслуживания по ул. Жуковского



Жилой дом завершает формирование застройки квартала, строительство которого было начато еще в 70-е годы. Это первый опыт реализации здания повышенной этажности (14 этажей) в сейсмической 8-бальной зоне Иркутска. Комбинация железобетонного каркаса серии 1-120 и металлических конструкций позволила решить основные архитектурно-градостроительные задачи: добиться выразительности силуэта и динамичности в пластике фасадов. Эффективность и привлекательность капиталовложений обеспечены повышенной плотностью застройки, «широким» корпусом (16,8 м), применением отечественных строительных материалов.



Образ реконструируемого Дворца спорта подсказало само название – «Изумруд». Кристалл стал символом и ключом к решению объемного построения фасадов. Цвет примененного стекла, граненые плоскости витражей – все это послужило для раскрытия основного замысла архитекторов.

Реконструкция объекта затронула все, кроме каркаса и перекрытия здания. Облик объекта поменялся как снаружи, так и внутри: оборудованы 25-метровый бассейн, залы для занятий различными видами спорта, сауна. А в перспективе – вторая очередь: возведение детской чаши, крытого теннисного корта и тренировочной легкоатлетической дорожки.



## Реконструкция Дворца спорта «Изумруд» в Иркутске

**проектирование**  
ПИИ «ИркутскЖелДорПроект»  
(филиал ОАО «Росжелдорпроект»)

**авторский коллектив**  
А. Красильников  
М. Щукина  
О. Медведева  
Т. Домозетович (интерьеры)







В начале 60-х годов прошлого века институт «Иркутскгражданпроект» выполнил проект планировки улицы Дзержинского – одной из центральных улиц Иркутска. Автор проекта – Валерия Аптекман. Для застройки этой части городской среды был разработан проект специальной жилой блок-секции (авторы проекта арх. В. Аптекман, конструктор Н. Воробьева) средней этажности, способной лаконично вписаться в среду, в которой находилось большое количество опорных зданий и сооружений, составляющих историческую основу этой части города.

Блок-секция 4–5-этажная на 18 двух- и трехкомнатных квартир. Квартиры расположены по две на каждой лестничной площадке, поэтому по фасаду они полу-чаются смещенными на пол-этажа. Объемно-пространственное решение блок-секции очень выразительное, с сильно расчлененными отдельными частями здания,

уютно расположенными лоджиями, с размещением части здания на бетонных опорах и сквозным проходом, где и находился вход в здание. Частично стены фасадов блок-секций выполнены глухими, что позволяло блокировать их в цепочки сообразно конкретной градостроительной ситуации.

Насколько выразителен внешний вид здания, настолько была примитивна внутренняя планировка квартир, так как авторы не имели права отступать от норм и правил ГОСТа, жестко регламентировавших устройство жилья для массового строительства. Таких блок-секций в 60-е годы было построено несколько по ул. Грязнова и Чехова.

Тогда же началось строительство микрорайона «Звездочка» в Свердловском районе города (авторы проекта архитекторы Л. Антипин и В. Бух, заказчиком которого выступала Сосновская экспедиция (ныне ООО «Сосновгеология»). И в 1975 году институт

## Жилая застройка в микрорайоне «Звездочка» Иркутск, ул. Гоголя, 79



«Иркутскгражданпроект» получил заказ на корректировку проекта застройки микрорайона с применением данной блок-секции.

Учитывая возможности заказчика в несоблюдении планировочных законодательных норм и опыт уже построенных блок-секций по ул. Грязнова и Чехова, проектировщики (архитекторы В. Павлов и Л. Антипин), не меняя общей планировки квартир и незначительно увеличив размеры по осям здания, существенно расширили площади помещений, повысив их комфортность.

Авторы поработали и над фасадами зданий: часть стен, кроме обычных кирпичных, была покрыта каменной штукатуркой с рустовкой.

Таких блок-секций в микрорайоне построено семь, а их размещение перекрыло сквозной проезд по ул. Жуковского, сделав ее только пешеходной.

**Люциан Антипин**



**жилые блок-секции**

архитектор  
В. Аптекман  
при участии  
В. Павлова,  
Л. Антипина  
конструктор  
Н. Воробьева

**проект застройки**

архитекторы  
Л. Антипин  
В. Бух





# Жилой дом по ул. Чернышевского

^ Эскизный проект  
> Фото с натуры

## заказчик

БФ «Сосновгеология»  
МПП РФ

## проектирование

ОАО «Иркутскгражданпроект»  
проектирование  
рабочей документации  
ООО «ФБМ Проект»

## авторский коллектив

архитекторы  
С. Муллаяров  
при участии  
Ю. Шевченко  
Е. Золотухин  
конструктор  
Т. Форостьянова  
ГИП А. Бутьков  
архитектор-разработчик РД  
С. Васильев  
главный конструктор  
Т. Форостьянова

фото >  
Евгении Крайневой



664025, г. Иркутск,  
ул. Цесовская Набережная, 2  
тел./факс: 706-346  
706-347  
e-mail: Balwik@mail.ru  
<http://fbm-proect.ru/>

Девятиэтажный жилой дом расположен в Свердловском административном округе г. Иркутска, на перекрестке улиц Чернышевского и Гоголя.

Площадка ограничена пятиэтажным жилым домом с северо-запада и существующей системой коммуникаций с северо-востока, перекладка которых для заказчика оказалась нерентабельной.

Вход в жилую часть организован с юго-восточной (дворовой) стороны, вход в офисы – со стороны ул. Гоголя. Существующие внутриквартальные проезды сохранены.

На объемно-планировочные решения существенно повлияла невозможность обеспечения инсоляции с северо-запада, поэтому лестнично-лифтовой холл решен не традиционно, а «вытнут» в плане, занимая неинсолируемые площади. На типовом этаже расположено по пять квартир: трехкомнатная (77 м<sup>2</sup>), двухкомнатная (58 м<sup>2</sup>) и три однокомнатные квартиры (40–50 м<sup>2</sup>). Все квартиры имеют лоджии.

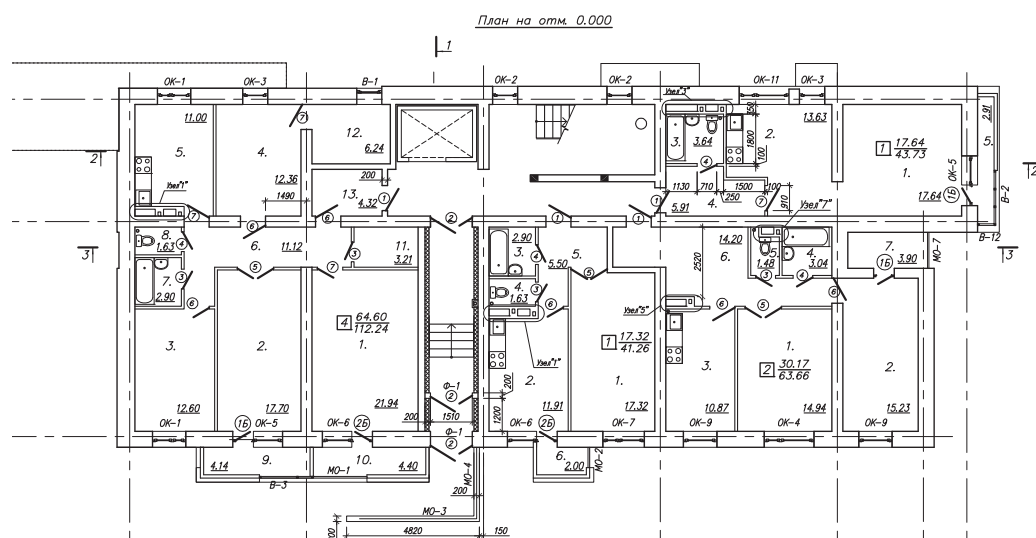
Фасадные решения построены на игре двух основных объемов, различных по форме и отделке, но имеющих общие стилистические приемы (например, сочета-

ние регулярных и нерегулярных проемов). Угол жилого дома, ближайший к перекрестку, на уровне 7, 8, 9 этажей «пронизан» объемом остекленных лоджий, который дополнительно продублирован наружными металлическими решетчатыми конструкциями. На уровне 2, 3 этажей остекленные лоджии – зимние сады соединяют проектируемое здание и существующее пятиэтажное.

Значительный уклон площадки позволяет частично, а со стороны ул. Гоголя полностью, обнажить цокольный этаж, где размещены офисные помещения. Входная группа офисного блока полностью остеклена.

Основной вид отделки фасадов – штукатурка по утеплителю с последующей покраской, цокольная часть отделана керамогранитом. Витражи с легким эффектом зеркальности.

площадь застройки – 428 м<sup>2</sup>  
количество квартир – 42  
общая площадь квартир – 2 357 м<sup>2</sup>  
площадь офисных помещений – 170 м<sup>2</sup>







Детский садик в плане представляет собой сдвинутый по кругу крест – один из древних солнечных (солярных) символов. Здание предельно лаконично по материалам и декору. Собственно говоря, декор просто отсутствует: весь живописный эффект достигнут за счет сочетания красного кирпича, дерева в отделке фронтонов двускатных кровель и немногочисленных белых вставок (оконных рам и бетонных наружных лестниц). Однако за счет точного и разнообразного использования чисто архитектурных средств – плоскостей, объемов и масс – здание производит впечатление непрерывного плавного движения. Едва заметные, тонко дозированные нарушения симметрии и равновесия придают зданию динамику плывущих по небу облаков и делают его самодостаточным, живущим собственной жизнью объектом. Неслучайно садик был повторен еще несколько раз в совершенно других средовых ситуациях – в центре города, по ул. 5-й Армии и Ямской, и там он также прекрасно вписался в окружение.

## Детский сад по ул. Гоголя (1975–1979)





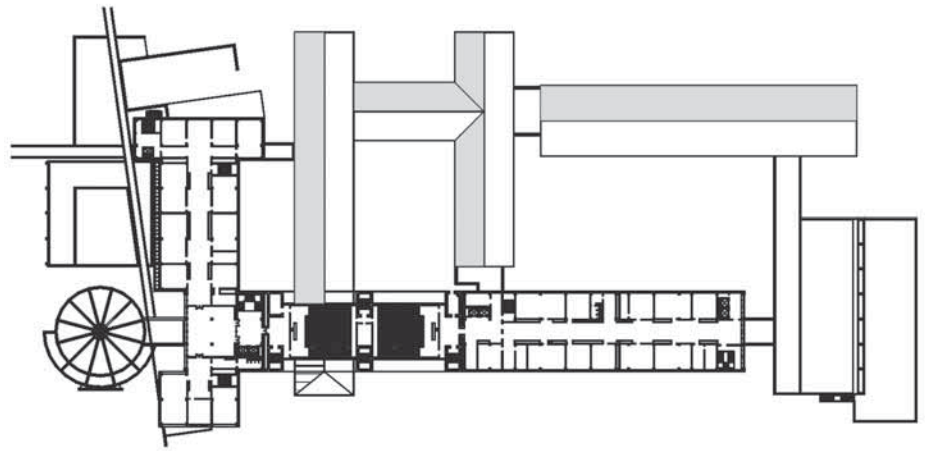
архитектор  
Владимир Павлов





## Иркутский государственный университет путей сообщения





Для достижения цели проекта, то есть для создания выразительного городского комплекса университетских зданий, предстояло решить немало проблем.

Одной из таких проблем являлось строительство завершенного городского комплекса, взаимодействующего со средой. Мы должны были создать его путем объемного планировочного решения, в условиях частичной реконструкции существующего университетского здания и расширения технологической зоны образовательного процесса, в динамично развивающейся композиции. В то же время образ комплекса, по мнению автора, ассоциируется с разветвленной инфраструктурой железной дороги.

В соответствии с проектом детальной планировки застройка территории университета – определяющий фактор в формировании панорамы левого берега реки Ангары.

В существующей градостроительной ситуации, в рамках строгих параметров границ участка мы приступили к поиску решения для проектирования неравномерных объемов, идущих по вертикали в ортогональных направлениях, подчиненных существующей планировочной структуре университета.

Разветвленная сеть доступов на территорию университета со стороны скоростных дорог – остановок общественного транспорта, железнодорожного вокзала и причала – продиктовала дифференцированный подход к организации и размещению пространств вестибюля и общественных зон.

Композиция объектов образовательного комплекса основана на шкале двупланового восприятия. В продольных направлениях жилых улиц, которые граничат с участком, первый композиционный план формируется объемами среднего числа этажей, достигающего пяти. Ортогональное направление на жилые улицы создано девятиэтажным объемом, который формирует левобережную панораму реки Ангары.

Новые учебные блоки связаны с планировочной структурой существующего здания университета. Возвышаясь над его трехэтажным объемом, новые блоки строго подчинены ортогональным направлениям пла-



нировки здания. Теплый цветовой спектр отделочных материалов позволил правильно сочетать существующее и новые здания разных стилей в университетском образовательном комплексе.

Необычно выглядит облицовка здания. Крупноразмерные эмалированные плиты двух цветов – землисто-фиолетового (художники называют такой тон «капут мортuum», «мертвая голова») и светло-охристого – создают цветовой ключ, одновременно теплый и какой-то механический. В сочетании с кубическими и цилиндрическими объемами, почти в духе конструктивизма ранних двадцатых годов, квадратная сетка облицовки создает мощный образ нашего паровоза, который вперед летит...

**проектирование**  
ОАО «Иркутскгражданпроект»,  
1995 – 1998  
**строительство**  
ОАО «Иркутскпромстрой»,  
2002  
**заказчик**  
МПС РФ

**архитекторы**  
А. Борщенко  
при участии  
С. Гладков, А. Кальник  
Е. Бажина

**конструктор**  
Л. Латышев