

На примере здания Управления Восточно-Сибирской железной дороги (Иркутск, ул. Карла Маркса, 7) прослеживается изменение стилового подхода в период сталинской эпохи. Рассмотрены этапы постройки и реконструкции этого объекта от начального проекта в стиле конструктивизма авторства К. В. Миталья к проекту Д. М. Гольдштейна в стиле советского неоклассицизма.

Ключевые слова: Иркутск; Управление ВСЖД; К. М. Миталь; Д. М. Гольдштейн; конструктивизм; постконструктивизм; советская неоклассика. /

The article traces the change in the style approach during the Stalin era, taking as an example the building of the East Siberian Railway Administration (7 Karl Marx St., Irkutsk). The author considers the stages of construction and reconstruction of this object, from the initial project in the style of constructivism by K. V. Mital to the project by D. M. Goldstein in the style of Soviet neoclassicism.

Keywords: Irkutsk; Administration of the East Siberian Railway; K. M. Mital; D. M. Goldstein; constructivism; post-constructivism; Soviet neoclassicism.

Классика с конструктивистским прошлым / Classics with a constructivist past

текст

Василий Лисицин

Иркутский национальный
исследовательский
технический университет

text

Vasily Lisitsin

Irkutsk National Research
Technical University

Градостроительная ткань Иркутска представлена архитектурой различных эпох, среди которых присутствуют здания в стилистике советского неоклассицизма. Это и Институт филологии, иностранных языков и медиакоммуникации Иркутского государственного университета (ИФИЯМ ИГУ; бывш. Институт иностранных языков), (ул. Ленина, 8а), и здание «Ростелекома» (бывш. Центральный телеграф, ул. Пролетарская, 12), строение по ул. Горького, 31 и др. Их отличает характерное оформление фасадов в классическом стиле с присутствием колонн, пилястр, фризмов, рельефов и пр. В ряду этих объектов находится и Восточно-Сибирский территориальный центр фирменного транспортного обслуживания, известный как Управление Восточно-Сибирской железной дороги (ул. К. Маркса, 7). Это здание первоначально было выстроено в стилистике конструктивизма для треста «Востокзолото».

Трест подчинялся «Главзолоту», которое, в свою очередь, входило в Наркомат тяжелой промышленности под руководством Г. К. Орджоникидзе. Всесоюзное объединение по добыче золота «Востокзолото» было образовано приказом № 764 по ВСНХ СССР от 10.10.1931 года на базе Восточного управления «Цветметзолота» с целью объединения руководства золотодобывающей промышленностью и подчинялось Главному управлению по цветным металлам и золоту. Свою работу «Востокзолото» начало с 1 января 1932 года, объединив предприятия золотой промышленности на огромной территории от Урала до Чукотского полуострова. Основной капитал «Востокзолота» на 01.01.1932 года составлял 172477 тыс. руб. По всей системе объединения в 1932 году велось интенсивное строительство: возводились гидроэлектростанции, теплостанции, обогатительные заводы, драги [1]. Появилась необходимость в строительстве собственного головного здания в Иркутске для управленческих структур треста «Востокзолото», что и было начато в 1932 году по проекту иркутского инженера-архитектора Казимира Войцеховича Миталья (1877–1938).

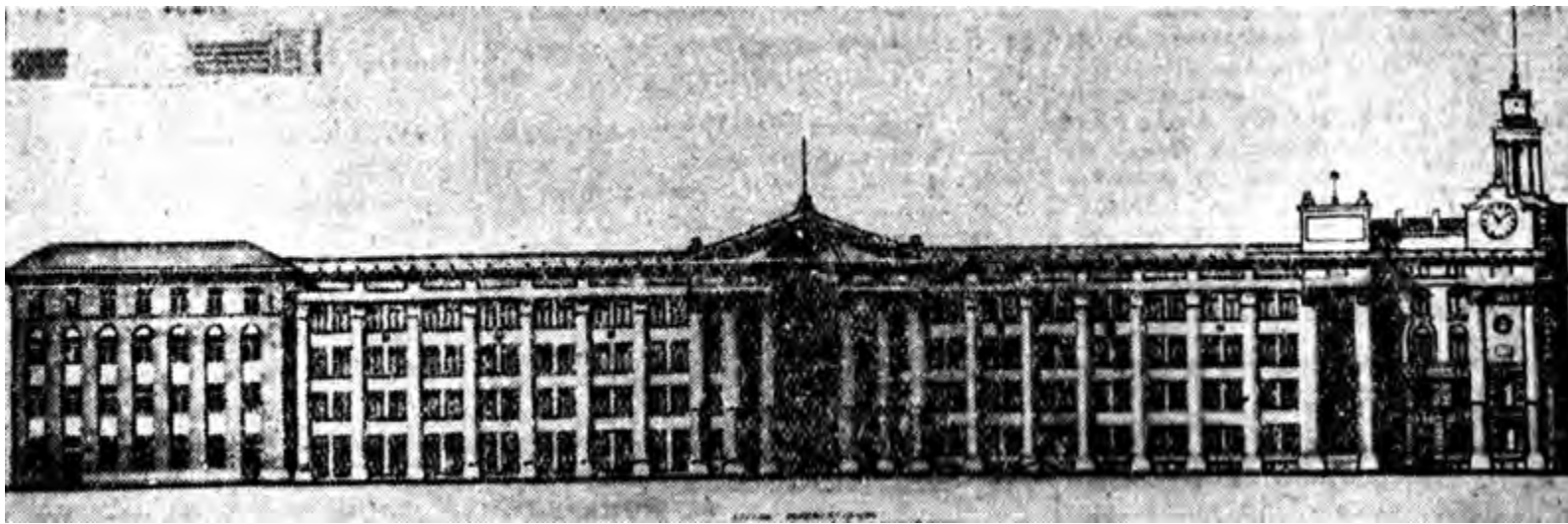
Здание поставлено по красной линии ул. Карла Маркса и примыкает боковым фасадом к ул. Марата. Асимметричный разноуровневый объем со скруглен-

ным ризалитом смотрится достаточно динамично. Конструктив объекта – железобетонный каркас, заполнение кирпичом. Применение бетона указывает на престижность строительства объекта: ведь на тот период в Иркутске остродефицитный материал использовался только при строительстве промышленных и общественных зданий.

Трест «Востокзолото» в 1934 году расформировали, а недостроенное здание в апреле передали Управлению Восточно-Сибирской железной дороги. В связи с разукрупнением Томской и Забайкальской дорог приказом № 42Ц Восточно-Сибирская железная дорога была выделена как самостоятельная и под собственным названием. Границы ВСЖД были определены от станции Мариинск до станции Мысовая. Поэтому остро встал вопрос о собственном здании для управления дороги в Иркутске. Таким образом, новым собственником недостроенного здания оказалась Восточно-Сибирская железная дорога и благодаря этому обстоятельству дальнейшее строительство здания было благополучно завершено в 1935 году (рис. 1).

Основной массив со стороны ул. Карла Маркса представлен четырьмя этажами, а ризалиты лестничной клетки и бокового объема по ул. Марата – пятью этажами. Конструктивистский стиль угадывается в общей динамике формообразующих элементов: фланкирующие ризалиты лестничной клетки и бокового объема, расширенные оконные проемы и ассиметричная объемно-пространственная композиция. Оформление фасада лаконичное, без декоративных деталей. Монотонность фасада разбивают горизонтальный руст по штукатурке по всей поверхности фасадов ризалитов, а также выделенные темным тоном цоколь здания и верхняя часть ризалитов (возможно, руст появился вне проектного решения здания, в процессе отделки).

Основной акцент сделан на четком ритме оконных проемов и большой площади остекления. Очевиден характерный прием архитекторов-конструктивистов: сплошное вертикальное остекление пилона лестничной клетки, увеличенный торцевой парапет стены, дающий ощущение плоской крыши. Главный вход размещен с правой стороны между ризалитами и накрыт своеобраз-



^ Рис. 2. Проект здания Управления ВСЖД. Архитектор Д. М. Гольдштейн [5]

ным козырьком. Угловые окна высотой в пол повторяют радиус скругления стены. И примечательная деталь главного входа: выносные уличные часы на кронштейне в уровне второго этажа.

Здание Управления ВСЖД в полной мере можно отнести к конструктивистской постройке несмотря на то, что ко времени окончательного строительства здания в СССР полным ходом шла кампания по дискредитации конструктивизма, и архитекторы должны были брать пример с архитектурного наследия прошлого. Исследователи С. О. Хан-Магомедов, А. В. Иконников, А. С. Селиванова называют этот период постконструктивизмом.

Одним из характерных приемов постконструктивизма было заполнение «пустых» фасадов конструктивистских зданий несвойственными им декоративными элементами, причем в иных случаях объявлялись конкурсы по перделке фасадов. Подобные мероприятия проводились для перелицовки и декорирования фасадов гостиницы «Центральная» («Сибирь»), здания курсов марксизма-ленинизма, Финансового института и др. Конкурсы по перделке фасадов давали готовые решения оформления, предлагали конкретные варианты декорирования зданий, однако на практике это далеко не всегда воплощалось. Например, проекты оформления (внешнего образного декорирования) фасада гостиницы «Центральная», выполненные в 1936 году в рамках проведенного городского архитектурного конкурса, так и остались на бумаге. В итоге фасады зданий сохранились в первоначальном варианте и до сегодняшнего времени.

Стоит отметить, что архитектурные конкурсы являлись приметой того периода. В Иркутске первый профессиональный архитектурный конкурс на «лучший архитектурный проект и лучшее сооружение в крае» [2, с. 3] состоялся в 1936 году, и его проводил Союз советских архитекторов Восточной Сибири. Задачей мероприятия было стимулирование получения низкой стоимости строительства. Но при этом конкурс стал той профессионально-идеологической акцией, которая была призвана с четкими образцами в руках возвестить архитектурным силам сибирской провинции о наступлении переломного момента в развитии советской архитектуры, задать новый

стилистический вектор развития, в котором должна была двигаться работа над формированием политически правильной художественно-образной стороны проектного творчества сибирских архитекторов [3, с. 103].

После Великой Отечественной войны динамично шло восстановление народного хозяйства, в связи с чем увеличились темпы груза и пассажироперевозок по Восточно-Сибирской железной дороге. Существующих площадей для аппарата Управления ВСЖД стало не хватать, и было принято решение реконструировать здание с увеличением общей площади за счет сноса деревянных дореволюционных построек, а также надстроить рядом стоящее каменное здание, в котором располагалась типография газеты «Восточно-Сибирский путь», и начать строительство нового объема («левого крыла»). Стилистика предполагаемого строения лежала в плоскости господствующего в то время советского неоклассицизма.

v Рис. 1. Фото здания Управления ВСЖД [7]





^ Рис. 3. Фрагмент реестрового плана г. Иркутска. 1929. Квартал 2 и 4



^ Рис. 4. Фрагмент плана города Иркутска 1940. Здание Управления ВСЖД (зеленый цвет). Трассировка ул. Степана Разина до Иркутского театра музыкальной комедии (желтый цвет)

Проект, реконструкция и строительство здания осуществлены в 1947–1950 годы. Автор проекта архитектор Давыд Моисеевич Гольдштейн, выпускник Московского архитектурно-строительного института 1934 года, автор многих иркутских проектов, в т. ч. главного корпуса здания Иргиредмет (ныне бульвар Гагарина, 38; 1950-е), здания общежития Иркутского финансово-экономического института (ул. Ленина, 11; 1952) и др.

По проекту Гольдштейна (рис. 2) предусматривалось соединение в единый объем уже существующего корпуса, построенного по проекту К. В. Миталья, и постройки, которая включала в себя новый корпус и двухэтажное здание. В последнем находилась типография «Восточно-Сибирского пути», этажность которой по плану реконструкции должна увеличиться на два этажа, что не было осуществлено. По данным «Экспертного заключения историко-культурной ценности объекта», «<...> новый объем включил два реконструированных 4 и 5-этажных

жилых дома, построенных в 1930-е годы» [4]. На реестровом плане 1929 года (рис. 3) указаны объемы двух 4-х и 5-этажных объектов, маркированных на плане как жилые, которые располагаются на месте современного здания Управления ВСЖД и примыкают к типографии. Скорее всего, это позднее внесенное дополнение в реестровый план, и эти объемы являются уже готовым зданием по проекту Гольдштейна.

По проекту К.В. Миталья было построено здание с переменной этажностью: основной четырехэтажный объем и пятиэтажный торцевой с ризалитом лестничной клетки. На фотографии 1934 г. (рис. 7) виден недостроенный каркас здания треста «Востокзолото». По-видимому, это именно строительство с нуля, а не реконструкция. Левый торец дома не примыкает к зданию типографии, как это отражено в реестровом плане 1929 года. На фотографии 1935 года (рис. 1) слева от построенного здания Управления ВСЖД в перспективе угадываются очертания малоэтажного строения; более многоэтажные здания между «миталевскими» объемами и типографией не наблюдаются. В проектом решении Гольдштейна также ничего не говорится о жилых домах на месте реконструкции здания Управления ВСЖД. Возможно, при дополнении реестрового плана 1929 года была допущена ошибка.

Исходя из плана реконструкции города Иркутска, предполагалось продолжение улицы Степана Разина в виде прямой магистрали от Ангарского моста до театра Музыкальной комедии (ныне здание Иркутского областного театра юного зрителя им. А. Вампилова; ул. Ленина, 23). Здание Управления ВСЖД должно было оказаться на пересечении двух главных магистралей (улиц К. Маркса и Ст. Разина) [5, с. 4] (рис. 4). В связи с этим в проекте Гольдштейна предусматривалось акцентирование углового элемента здания в качестве высотной доминанты за счет надстройки башни со шпилем и часами. Главный вход предполагалось разместить в центре вновь образованного объема и украсить порталом [5] (рис. 6).

В целом архитектор сохранил существующий объем и планировочную структуру старого здания, добавив основной четырехэтажный объем между миталевским «правым крылом» и зданием типографии и перпенди-

v Рис. 5. Перспектива здания Управления ВСЖД (перекресток улиц Марата и Карла Маркса). Фото Василия Лисицина. 2010





^ Рис. 6. Этапы застройки здания Управление ВСЖД (карта 2ГИС):
 6а. Постройка 1930-х. Архитектор К. Миталь
 6б. Постройка конца 1940-х. Архитектор Д. Гольдштейн
 6в. Историческая дореволюционная застройка



^ Рис. 7. Недостроенное здание треста «Востокзолото» [8, с. 586]

кулярный объем со стороны двора. Здание типографии надстраивать не стали, и внешне оно осталось нетронутым; в настоящее время соединено с главным объемом общими коридорами первого и второго этажей. Шпиль и часы не установили, но в остальном проектное решение было выполнено (рис. 5).

Реконструируемое здание (не считая здания типографии) представляет из себя Т-образный в плане четырехэтажный объем, за исключением ризалитов торцевого объема и лестничной клетки в 5 этажей. Массивный портик главного входа с крупными во всю высоту здания колоннами коринфского ордера. Портал главного входа венчает треугольный раскрепованный фронтон с полуциркульным отверстием, дающий воздушность и легкость столь массивному объему за счет образовавшегося пустого пространства и декоративно оформленной арки с ромбовидной решеткой на голубом фоне. В ясную погоду возникает ощущение, что синее небо пробивается сквозь эту решетку. Помпезный и величественный портал напоминает своеобразные триумфальные ворота (рис. 8).

Крыша основного объема плоская, у поперечного объема и торцевого пилона она двускатная. Венчающий карниз с декоративными элементами протянут вдоль всей

линии главного фасада и опоясывает основные объемы пилонов и портика входной группы, ниже идут дентикулы, обрамленные лепными элементами. Фриз высокий; на нем достаточно места для барельефных изображений людей, гербов, лент и венков, которые раппортом тянутся по центральному фризу входной группы (портала), создавая единый орнамент. Вправо и влево от портала, по фризу над пилястрами, присутствуют антропоморфные барельефы, по всей видимости, портреты передовиков производства. По устойчивой версии, в одном из них угадывается образ И. Сталина [6, с. 173] (рис. 9).

Архитрав поддерживают колонны, увенчанные капителями большого коринфского ордера. В основании колонны опираются на базы, стоящие на цоколе. Всего имеется шесть колонн, по три слева и справа от входных дверей портала главного входа. На высоте второго этажа колонны прорезаны каннелюрами. Ритм колонн по всему главному фасаду поддерживается пилястрами, заполняющими межколонные пространства. Также по фасаду представлены лепные розетки с символикой железной дороги.

С правой стороны здания над боковым входом в пространстве между пилонами в уровне третьего этажа в качестве декора присутствует подобие волюты, а ниже



< Рис. 8. Фрагмент фронтона Управления ВСЖД. Фото Василия Лисицина. 2023

< Рис. 9. Фрагмент фасада Управления ВСЖД с барельефом. Фото Василия Лисицина. 2023

> Рис. 10. Боковой вход с колоннами. Фото Василия Лисицина. 2023



> Рис. 11. Главный вход Управления ВСЖД. Фото Василия Лисицина. 2023



по сторонам дверного проема поставлены колонны с ионическими капителями (рис. 10). Рядом находятся два слепых окна в уровне первого и второго этажа. Все окна здания прямоугольной формы. В уровне третьего этажа, главного фасада, а также в уровне 5 этажа ризалита бокового объема, прямо над окнами, используется элемент типа сандрика, но в упрощенной манере – в виде полуциркульных лепных арок. Правая сторона фасада усложнена рустом под каменную кладку с фактурной штукатуркой.

Главный вход состоит из трех двойных распашных деревянных филенчатых дверей, разделенных по центру двумя полуколоннами высотой в два этажа. Над каждой

дверью размещены декоративные розетки прямоугольной формы (рис. 11). В верхней части портала главного входа в уровне четвертого этажа размещен балкон, поддерживающийся четырьмя декоративными трехступенчатыми кронштейнами с элементами лепнины. По всему зданию между вторым и третьим этажом протянулся гурт (попаясок). Несколько диссонансно смотрится венчающий карниз на торцевом ризалите, упирающийся в окно пятого этажа, возникший из-за проблемной увязки нового объема со старым объемом большей этажности. Цоколь не декорирован, лишь оштукатурен. В настоящее время нарядно и контрастно смотрятся темная штукатурка фасада в сочетании со светлыми элементами декора.

Внутри строения можно увидеть просторный холл с атриумом высотой в два этажа (рис. 14). Главная лестница холла трехмаршевая, Т-образная, обрамлена каменной балюстрадой. Обращают внимание несущие колонны прямоугольного сечения, отделанные светлым мрамором и декорированные по типу капители с растительными элементами (рис. 13). Кроме этого, в фойе главного входа по мраморным плитам несущих конструкций нанесен растительный декор в виде глубокого рельефа, что является уникальным элементом оформления (рис. 12). Потолок кессонный за счет конструктивных особенностей плиты перекрытия. Полы главного входа и лестничных площадок мраморные, частично присутствует мраморная крошка; в остальных помещениях паркет, выложенный елочкой. Планировочная система коридорная.

Здание Управления ВСЖД является уникальным образцом реконструкционного подхода первой половины XX в. с использованием различных архитектурных стилевых объемов. Это строение не только памятник архитектуры регионального значения (240-СГО-2000 от 01.12.2023), но и памятник своей эпохи, вмещающий разные подходы к архитектуре сталинского периода – от конструктивизма через постконструктивизм к советской неоклассике.

Литература

1. ГАИО. Ф. № Р-750. Оп. № 1. Всесоюзное объединение по добыче золота «Восток-золото» Народного комиссариата тяжелой промышленности СССР г. Иркутск Восточно-Сибирского края 12.11.1931 – 26.04.1933 // Архивный путеводитель. – URL: <https://>



> Рис. 12. Фрагмент рельефа на мраморной отделке несущей конструкции здания Управления ВСЖД. Фото Василия Лисицина. 2023



< Рис. 13. Интерьер лестничного пространства парадной лестницы между вторым и третьим этажами. Фото Василия Лисицина. 2023

в Рис. 14. Интерьер фойе главного входа Управления ВСЖД. Фото Василия Лисицина. 2023

alertino.com/ru/1200504 (дата обращения: 25.12.2023).

2. Волков, В. Архитектурный конкурс // Восточно-Сибирская правда. – 1936. – № 34.

3. Лисицин, В. Г. Иркутский архитектор К. В. Миталь: от модерна к постконструктивизму. – Иркутск : ИРНИТУ, 2022. – 200 с.

4. Экспертное заключение историко-культурной ценности объекта от 20.03.2000 // Архив Службы по охране объектов культурного наследия Иркутской области.

5. Новые работы архитекторов // Восточно-Сибирская правда. – 1948 – № 12.

6. Лисицин, В. Дом со Сталиным // Проект Байкал. – 2011. – № 29–30. – С. 172–173 – DOI: <https://doi.org/10.7480/projectbaikal.29-30>.

7. Восточно-Сибирская правда. – 1935. – № 218.

8. Иркутская летопись, 1661–1940 гг. / Сост. Ю. П. Колмаков. – Иркутск : Оттиск, 2003. – 847 с. : ил.

References

Ekspertnoe zaklyuchenie istoriko-kulturnoi tsennosti obyektov ot 20.03.2000 [Expert conclusion of the historical and cultural value of the object dated 20.03.2000] (2000). Archive of the Service for the Protection of Cultural Heritage Sites of the Irkutsk Region.

GAIO. Fund R-750. Inv. 1. Vsesoyuznoe obyedinenie po dobychi zolota "Vostok-zoloto" Narodnogo komissariata tyazhelei promyshlennosti SSSR g. Irkutsk Vostochno-Sibirskogo kraia 12.11.1931 - 26.04.1933 [All-Union Association for gold mining "Vostok-Zoloto" of the People's Commissariat of Heavy Industry of the USSR, Irkutsk, East Siberian region 12.11.1931 - 26.04.1933]. *Archive Guide*. Retrieved December 25, 2023, from <https://alertino.com/ru/1200504>

Kolmakov, Y.P. (2003). *Irkutskaya letopis, 1661-1940 gg. [Irkutsk annals, 1661-1940]*. Irkutsk: Ottisk.

Lisitsin, V. (2011). House with Stalin. *Project Baikal*, 8(29-30), 172-173. <https://doi.org/10.7480/projectbaikal.29-30.343>

Lisitsin, V. G. (2022). Irkutskii arkhitektor K. V. Mital: ot moderna k postkonstruktivizmu [Irkutsk architect K. V. Mital: from Modern to Post-Constructivism]. Irkutsk: IRNITU.

Novye raboty arkhitektorov [New works of architects] (1948). *Vostochno-Sibirskaya Pravda*, 12.

Volkov, V. (1936). Arkhitekturnyi konkurs [Architectural competition]. *Vostochno-Sibirskaya Pravda*, 34.

Vostochno-Sibirskaya Pravda, 218. (1935).

