

Статья посвящена особому явлению в архитектурно-исторической среде Тобольска – каменным купеческим домам второй половины XVIII века в контексте развития городского каменного строительства конца XVII–XVIII веке. В работе приведена периодизация и определены основные факторы, обусловившие активное каменное строительство в Тобольске XVIII века. Рассмотрены сохранившиеся жилые дома, дана характеристика архитектурно-планировочных и стиливых особенностей зданий, приведена оценка их современного состояния в аспекте сохранения наследия. Исследование сопровождается историческими и современными фотографиями, выполненными авторами в 2006–2022 годах.

Ключевые слова: Тобольск; архитектурно-историческая среда; каменное строительство; жилые особняки; тобольское купечество; культурное наследие. /

The article is devoted to a special phenomenon in the architectural and historical environment of Tobolsk – stone merchant houses of the second half of the 18th century in the context of the development of urban stone construction of the late 17th–18th centuries. The paper provides periodisation and identifies the main factors that caused active stone construction in Tobolsk in the 18th century. The study considers the preserved dwelling houses, characterises the architectural, planning and stylistic features of the buildings, and provides an assessment of their current state in the aspect of heritage preservation. The study is accompanied by historical and modern photos made by the authors in the period 2006–2022.

Keywords: Tobolsk; architectural and historical environment; stone construction; residential mansions; Tobolsk merchants; cultural heritage.

Каменные купеческие дома Тобольска второй половины XVIII века / Tobolsk's stone merchant houses of the second half of the 18th century

текст

Александр Клименко

Тюменский
индустриальный
университет

Мария Гайдук

Тюменский
индустриальный
университет /

text

Alexander Klimenko

Industrial University
of Tyumen

Maria Gaiduk

Industrial University
of Tyumen

Город Тобольск, основанный в 1587 году, имеет насыщенную событиями историю, которая нашла воплощение в архитектурном наследии, отчасти сохранившимся до наших дней. Обширная тема, посвященная богатой архитектурной биографии Тобольска, бывшей сибирской столицы, заинтересовала многих исследователей и нашла отражение в трудах В. И. Кочедямова, С. В. Копыловой, В. В. Кириллова, С. П. Заварихина, Б. А. Жученко, В. Е. Копылова, Е. М. Козловой-Афанасьевой и др. Роль купечества как наиболее активного частного застройщика в формировании архитектурного облика города освещена в работах В. П. Бойко, Е. В. Ситниковой.

Значимость установленных хронологических рамок данного исследования подчеркивается высказываниями исследователей: по определению В. И. Кочедямова, «самый блестящий в истории Тобольска период – его XVIII век» [1, с. 107]. По мнению С. В. Копыловой, «особенно значительное влияние каменного строительства на архитектурный облик города было в Тобольске, в градостроительстве которого XVIII век явился временем наивысшего расцвета за весь период истории города» [2, с. 85].

Каменное строительство в Сибири началось значительно позже, чем в европейской части России. Первые сибирские города в течение почти столетия со времени своего основания оставались полностью деревянными. Каменные купеческие особняки Тобольска второй половины XVIII века – особое явление сибирского зодчества, которое нельзя рассматривать в отрыве от всей истории развития каменной архитектуры Сибири конца XVII – XVIII веков.

В каменном строительстве Сибири и в первую очередь Тобольске как столичном центре в период с конца XVII до начала XIX веков известный исследователь С. В. Копылова выделяет три периода: 1) конец XVII – начало XVIII веков; 2) 1720–1760-е годы; 3) конец 1760-х – 1790-е годы [2].

Первый этап – начало каменного строительства в Тобольске и Тюмени. Первая каменная постройка, жилая палата митрополита Корнелия, была возведена в Тобольске в 1674 году. 1680–1690-е годы отмечены активным строительством храмов, положивших основу

формирования значимых архитектурно-градостроительных ансамблей и комплексов. В этот период, помимо ансамбля Софийского двора, были построены каменные церкви в Тобольске: Преображения в Знаменском монастыре, Богоявления на нижнем посаде у формирующегося комплекса Базарной площади, а также в пригородных владениях митрополита церковь Знамения в Абалакском монастыре. Далее активность каменного строительства в Тобольске, равно как и повсеместно в стране, значительно снизилась в связи с Северной войной и строительством Санкт-Петербурга и возобновилась лишь в 1720-е годы после указа Петра I от 11 мая 1722 года, снявшего все ограничения по ремонту существующих храмов и по строительству новых.

Второй этап отмечен постепенной активизацией церковного строительства в Тобольске. В 1740–1750-е годы закладывается ряд культовых объектов: Рождественская (1744–1761), Андреевская (1744–1759), Михаилоархангельская (1745–1759), Крестовоздвиженская (1754–1771), Захарьевская (1759–1776). Это церкви, в которых отчетливо проявились черты особой тобольской школы зодчества – «тобольского барокко». Наряду с расцветом церковного строительства в этот период возводятся общественные здания не только каменные, но и построенные с участием средств тобольского купечества – городской магистрат (1754). К концу этого периода в типологическом ряду каменной застройки появляются первые купеческие жилые особняки. Принято считать, что первым частным жилым домом в каменном исполнении стал дом купца Володимирова (1760), следом за ним в нижней торговой части города строятся дома купцов Шевырина и Худякова.

Третий этап связан с учреждением в 1782 году Тобольского наместничества и переустройством Тобольска на новой регулярной основе в последней трети XVIII века. Тобольск как столичный город Сибири первым проходит апробацию новых принципов градостроительства и внедрения классицизма в архитектуру городской застройки под руководством губернского архитектора, должность которого в штате Тобольского наместничества была утверждена Указом Сената от 21 января 1782 года. Утверждение нового имперского

стиля в архитектуре Тобольска в полной мере отразилось в значимых общественных строениях: архиерейский дом на Софийском дворе (1773–1775), комплекс зданий дворца наместника (1780–1782) и главная доминанта кремля – колокольня Софийского собора (1794–1797). Наряду с казенным строительством в начале 1780-х годов развернулось и частное: были построены каменные особняки купцов Малькова, Шохина, Русакова, Дьяковых, несколько позже, после пожара 1788 года, возводятся дома Тренина, Куклина, Селивановых, «именитого гражданина Кремлева Ф. Ф., провиантмейстера Северюкова» и др. [2, с. 66, 74].

К началу XIX века в Тобольске насчитывалось 13 частных каменных особняков; для сравнения: в уездной Тюмени всего один. Именно в период 1760–1790-х годов были построены все, в разной степени сохранившиеся на сегодняшний день, купеческие особняки в нижнем посаде Тобольска недалеко от Базарной площади.

Активное строительство в Тобольске во второй половине XVIII века каменных зданий, не только культовых и казенных общественных, но и частных купеческих особняков, было обусловлено рядом взаимосвязанных факторов.

1. Градостроительные преобразования застройки на регулярной основе в соответствии с генеральным планом. В 1763 году только что вступивший в должность тобольский губернатор Д. И. Чичерин получил из Петербурга предписание о подготовке генерального плана застройки города на основании указа от 1763 года «О сделании всем городам, их строениям и улицам специальных планов по каждой губернии особо». К предписанию для примера была приложена копия плана г. Твери, разработанного в том же 1763 году выдающимися архитекторами П. Никитиным, М. Казаковым и А. Квасовым, с фасадами каменных домов в качестве образцов для застройки. План застройки Тобольска был подготовлен в 1766 году и отослан в «Комиссию о каменном строении Санкт-Петербурга и Москвы» на утверждение и получил высочайшее утверждение в 1774 году. Начатые согласно плану преобразования реализовать не удалось в связи с опустошительными пожарами. Новый генеральный план, утвержденный в 1784 году, стал реальной основой кардинального преобразования городской застройки вплоть до следующего генерального плана 1834 года. По этому плану в городе выделялись отдельные зоны застройки не только по типу зданий, но и по профессиональной, сословной и национальной принадлежности [3, с. 15]. Тобольское наместническое правление строго регламентировало характер застройки отдельных районов города. На нижнем посаде вокруг гостиного двора рекомендовалось строить только двухэтажные каменные дома, под которые отводились участки 20 × 40 саженей (42,6 × 85,2 м); в этом месте предполагалось создать новый торговый центр Тобольска. По главным улицам – Архангельской, Рождественской, Благовещенской, идущим от торговой площади, рекомендовалось строить дома исключительно по образцовым проектам; под них отводились участки 20 × 30 саженей [1, с. 79]. В этом районе нижнего посада города в 1760–1790-е годы и были построены практически все известные каменные купеческие особняки.

2. Административно-территориальный статус города в составе государства. Тобольск на протяжении XVII – XVIII веков являлся главным административным, экономическим и культурным центром Сибири, что обусловило в нем более раннее и масштабное каменное строительство.

3. Формирование местных строительных кадров. Начало масштабного каменного строительства полностью опиралось на мастеров, присланных в Сибирь из Москвы.

В дальнейшем привлечение специалистов и формирование кадров вменялось в обязанность местных властей. На основе подрядных договоров прибывали мастера из Соли Камской, Тотьмы, Вятки, Ярославля и других мест. Привлечение в Сибирь мастеров «каменного дела» из других городов европейской части страны позволило, во-первых, поставить здесь с самого начала каменное строительство на уровень, достигнутый к этому времени архитектурной мыслью и строительной техникой России; во-вторых, уже в ходе первых строек наладить подготовку кадров строителей из местного населения [2, с. 140]. Система профессионального ученичества на государственном уровне поддерживалась и настойчиво внедрялась в практику каменного строительства в Сибири, подготовка учеников вменялась в обязанность каждому прибывшему мастеру. Подобная система продолжала действовать на протяжении всего XVIII века, постепенно формируя местный цех строителей, создавая целые профессиональные династии, что подготовило основу региональных школ каменного зодчества.

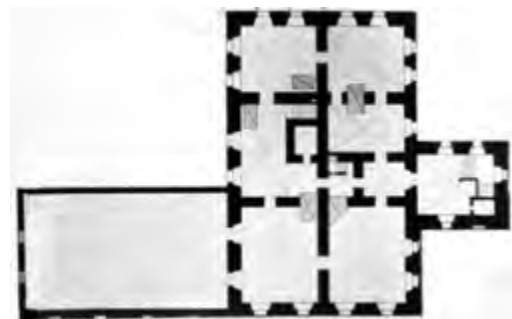
4. Производство строительных материалов. До начала каменного строительства производился лишь малоформатный печной кирпич [2, с. 109–110]. Заслуга в налаживании массового производства кирпича в Тобольске принадлежит С. У. Ремезову, организовавшему в 1699 году комплексное предприятие по добыче и подготовке сырья с последующей формовкой и обжигом в нижней части города, вблизи р. Курдюмки у подножия Панина бугра. Опираясь на общероссийский опыт и технику строительства, первоначально под руководством квалифицированных специалистов из Москвы, в Сибири уже в начале XVIII века удалось создать предпосылки для активного развития каменного строительства. Со второй половины XVIII века в строительную отрасль внедряются новые формы экономических отношений на основе частного предпринимательства, что обусловило высокий уровень производства строительных материалов.

5. Упрочение купечества как основного заказчика частного домостроения. В Сибири, в отличие от европейской России, купечество как особая сословная группа сформировалась только в середине XVIII века. Сословная организация гильдейского купечества окончательно была оформлена в результате городских реформ 1770–1780-х гг. [4]. В материалах автора монографий по истории сибирского купечества профессора В. П. Бойко представлены результаты переписи купечества в городах Западной Сибири, произведенной в конце XVIII века. В Тобольске было зафиксировано 12 купеческих капиталов второй гильдии, 72 – третьей гильдии. Представителями первой группы являлись: фабрикант В. Я. Корнильев, П. Д. Володимиров, Я. Ф. и И. Ф. Сыромятниковы, Г. И. Дьяконов, родоначальник сибирских торговцев и паромщиков И. Д. Ширков, а также А. Я. Корнильев, Ф. А. Кремлев, П. Е. Шевырин., Д. И. Худяков, А. Ф. Кузнецов и С. П. Ершов [5]. В Тобольске, как и во всей Сибири, купечество становится наиболее передовым сословием, принимавшем активное участие как в экономической и общественной жизни, так и, несмотря на незначительное количество по отношению к основной массе населения, во многом способствовало формированию городской застройки.

К концу XVIII века с упрочением границ государства экономическая жизнь региона постепенно смещается на юг в более благоприятные условия для развития сельского хозяйства и преимущественно связанной с ним промышленности. С упразднением в 1796 году Тобольского наместничества, а в последующем и перевод в 1839 году резиденции генерал-губернатора Западной Сибири в Омск Тобольск утратил свой непререкаемый столичный авторитет, что существенно повлияло на ха-



^ Рис. 2. Бывший дом Худякова по ул. Ленина, 22. Фото А. И. Клименко



^ Рис. 3. Чертежи дома Володимировых XIX века. Из материалов В. И. Кочедамова:

а – план
б – главный фасад

рактик и типологию каменной застройки города в XIX – начале XX столетий. Тобольск еще долгое время остается духовным и культурным центром; во второй половине XIX – начале XX веков возводится целый ряд крупных каменных зданий, преимущественно учебных заведений, но частное каменное домостроение затухает. За первую половину XIX века было построено лишь три каменных особняка, увеличив их общее число по сравнению на начало века до шестнадцати.

Исходя из архитектурно-планировочных и стилистических особенностей, исследуемые объекты можно условно разделить на группы: к первой группе относятся наиболее ранние постройки с ярко выраженным стилем барокко в декоре фасадов. Принято считать первыми каменными жилыми купеческими домами Тобольска **особняки Володимировых и Худякова**. Вместе с тем, исследователи значительно расходятся в датировках постройки этих зданий. Так, относительно дома Худякова время его возведения определяется от конца 1750-х годов [6, с. 114–115] до 1795 года [7, с. 193]. Время постройки дома купцов Володимировых указывается «около 1760 года» [7, с. 195], либо «60-е годы XVIII века» [6, с. 125]. Однако есть основания полагать, что оба здания были построены не ранее 1767–1768 годов. Их положение в застройке свидетельствует о том, что дома ставились по линии застройки уже в соответствии с регулярным проектным планом Тобольска 1767 года. Несмотря на то, что указанный план был подтвержден позже, только в 1776 году, его внедрение в практику застройки города началось практически сразу. Примером тому служит разработанный одновременно с ним план Тюмени, который начал реализовываться уже в 1767 году. В пользу предположе-

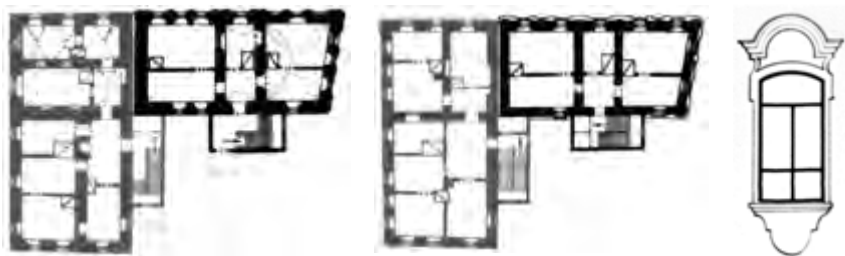
ния, что дом Худякова, занимающий угловое положение в квартале на пересечении улиц Большой Архангельской и Туляцкой (совр. ул. Ленина и Кирова), был поставлен уже по новым линиям застройки, указывает начертание плана здания. Стена бокового фасада дома расположена под острым углом по отношению к стене главного фасада в соответствии с новым направлением улиц. Подобная ситуация прослеживается и с домом купцов Володимировых. Особняк поставлен уже по новой линии застройки, выправляемой согласно генерального плана 1767 года, улицы Большой Пятницкой (совр. ул. Мира). Археологические раскопки, проводившиеся в 2020 году по ул. Мира (бывш. Большая Пятницкая), непосредственно рядом с домом Володимировых, выявили в слое XVIII века срубы жилых построек, ориентация которых указывает на иное направление улицы. Таким образом, особняк купцов Володимировых стал своеобразным репером формирования застройки улицы Большой Пятницкой, соединившей по прямой линии церкви Пятницкую, Благовещенскую и Захария и Елизаветы и ориентированной на главный центр нижнего посада – Базарную площадь. Учитывая установленный регламент сроков строительства частных домов в Тобольске (для деревянных на каменном основании 3 года, а для каменных 5 лет), можно предположить период постройки домов Худякова и Володимировых с 1767 по 1775 годы.

Архитектурно-планировочные и стилистические особенности **дома Худякова по ул. Большой Архангельской** (совр. ул. Ленина, 22) позволяют предполагать его первенство в каменной частной застройке нижнего посада Тобольска. Архаичная трехкамерная планировка дома построена по принципу «изба-сени-изба», главный вход располагался со двора в деревянном пристрое с лестницей на второй этаж (рис. 1).

Перекрытия первого этажа комбинированные, частью кирпичные своды, частью плоские по деревянным балкам. В помещении со сводчатыми перекрытиями число световых проемов ограничено, на фасадах для поддержания ритма окон глухие простенки оформлены нишами. Вероятно, невысокие помещения со сводами использовались в хозяйственных целях. Оформление уличных фасадов дома значительно разнится по первому и второму

v Рис. 1. Дом Худякова по ул. Большой Архангельской (совр. ул. Ленина, 22):

а – план первого этажа
б – план второго этажа
в – схема наличника окна второго этажа





^ Рис. 4. Особняк купцов Володимировых по ул. Большой Пятницкой (совр. ул. Мира, 6). Фото конца XIX века



^ Рис. 6. Бывший особняк купцов Володимировых по ул. Мира, 6. Состояние объекта на 2023 год. Фото А. И. Клименко

этажам. Фасады первого этажа с частым ритмом лопаток и прямоугольными проемами и нишами в пряслах решены в три и семь оконных осей. Центральная ось симметрии фасада первого этажа по ул. Большой Архангельской слегка обозначена сдвоенными лопатками. В противоположность первому этажу фасады второго оформлены в две и пять оконных осей соответственно. Более крупные лучковые окна второго этажа обрамлены несложными барочными наличниками, углы здания и простенки между окон дополнены упрощенными пилястрами. Архитектурный облик особняка Худякова представляет собой следующий шаг в развитии «палатного» домостроения XVIII века. Позднее к торцу особняка по ул. Большой Архангельской через брандмауэрную стену было пристроено двухэтажное каменное здание в три оконные оси с развитием внутрь квартала. В конструктивном отношении новое строение повторяет приемы дома Худякова, но фасады оформлены уже в другом стилевом направлении – утверждающегося классицизма. Таким образом, заявленная дата постройки дома Худяков в 1795 году полностью соответствует второму строению (рис. 2).

Бесспорно, лучшим образцом жилого купеческого дома Тобольска в стиле барокко является **особняк купцов Володимировых по ул. Большой Пятницкой** (совр. ул. Мира, 6). Возведенное, по авторскому предположению, в период 1767–1775 гг. здание пострадало от пожара 1788 года и после ремонта было выкуплено казной с приспособлением под аптеку. За свою более чем полуторавековую историю строение претерпело кардинальные изменения. Первоначальный облик особняка можно представить по чертежу XIX века, выполненному в целях последующей реконструкции, приведенному в работе известного исследователя Тобольска В. И. Кочедямова [1, с. 107].

В первоначальном виде здание представляло собой двухэтажное на цокольном этаже строение с главным фасадом на четыре оконные оси и с пристроенным со двора к продольному фасаду капитальным лестничным блоком (рис. 3). Фасады расчленены равномерно расставленными пилястрами на всю высоту здания от цоколя до венчающего карниза. Лучковые окна, почти равные по высоте первого и второго этажей, обрамлены барочными

наличниками, сходными по рисунку с декором дома купца Худякова. Композиция главного фасада особняка в полной мере соотносится с образцовым проектом двухэтажного дома на четыре оконные оси из альбома строений для Твери, присланного для примера тобольскому губернатору Д. И. Чичерину в 1766 году [8, с. 54].

В последующем здании претерпело кардинальные изменения (рис. 4).

Типичная для посадского жилья своего времени плановая композиция здания представлена двухрядной структурой анфиладно связанных помещений с выделением в центре вестибюля – сеней (рис. 5; 6).

К концу 1770-х годов в каменной архитектуре Тобольска завершается период барокко; город как столичный центр первым в Сибири воспринимает новое стилевое направление утверждающегося классицизма. Завершается строительство ранее заложенных храмов в стиле барокко, в частном жилом домостроении немногочисленные купеческие особняки стали первыми и последними представителями этого стиля. Последующее, достаточно активное строительство каменных жилых домов велось с применением утвержденных образцовых проектов в «классическом» стиле.

В апреле 1788 года в Тобольске случился «большой пожар», нанесящий огромный ущерб городской застройке. Исследователи архитектуры Тобольска в установлении времени постройки зданий последней трети XVIII века оперируют определением «до» и «после» «большого пожара». Однако приводимые в известных опубликованных трудах датировки конкретных зданий имеют значитель-

^ Рис. 5. Особняк купцов Володимировых по ул. Большой Пятницкой (совр. ул. Мира, 6): а – план первого этажа б – план второго этажа





Рис. 8. Бывший дом Шохина по ул. Хохрякова, 2а,
< а – состояние объекта в 2006
v б, в – фрагменты интерьера (2006). Фотографии А. И. Клименко



ные разночтения. Если учесть, что во время указанного пожара пострадало десять частных каменных домов из общего числа тринадцать (по сведениям на 1809 год), то напрашивается вывод о строительстве подавляющего большинства купеческих особняков до «большого пожара» [2, с. 66, 83]. Вместе с тем известно, что пожар 1788 года послужил толчком для решительных градостроительных преобразований и активного каменного строительства в Тобольске на основе перспективного генерального плана 1784 года. Указанные противоречия безусловно требуют дальнейшего детального изучения архивных материалов для уточнения хронологии каменного купеческого домостроения. Задачи настоящего исследования в большей степени затрагивают вопросы архитектурно-планировочных и стилистических особенностей, сохранившихся каменных жилых домов Тобольска второй половины XVIII в. и их роли в формировании архитектурно-исторической среды города. Основываясь на имеющихся сегодня сведениях, можно определенно считать, что основная часть данных объектов была построена в 1780–1790-х годах. Эти объекты составляют вторую типологическую группу купеческих особняков, прототипом для которых послужили образцовые проекты 1770-х годов «Фасады примерныя против протчих вновь строящихся городов» [8, с. 55].

Дом Шохина по ул. Малой Пятницкой (совр. ул. Хохрякова, 2а) представляет собой двухэтажный объем со значительно пониженным первым этажом и главным фасадом на девять оконных осей. Раздельный вход на первый и второй этажи располагался со двора в боковом фасаде здания. Первый этаж частично перекрыт кирпичными сводами с ограниченным числом оконных

проемов; вероятно, использовался под хозяйственные нужды. Недостающие оконные проемы визуально отмечены на фасадах нишами. Двухрядная планировка с продольной несущей стеной, разделяющей план на две равные части, включает систему разновеликих анфиладно связанных помещений (рис. 7).

Композиция главного фасада построена на контрасте высокого парадного второго этажа и пониженного первого с крупным штукатурным рустом и тройными «замками» над прямоугольными окнами. Парадность высоких прямоугольных окон второго этажа усилена подоконными нишами с лепными розетками и чередованием надоконных сандриков в виде прямых профильных карнизов на кронштейнах и полуциркулярных ниш с орнаментов на тему «древо жизни». Позднее, во второй половине XIX века, на территории усадьбы был построен двухэтажный каменный дом и соединен с первым особняком длинным капитальным переходом; в настоящее время поздние строения полностью демонтированы. В 2010-х годах на особняке Шохина были проведены работы по его восстановлению, весьма далекие от методов научной реставрации (рис. 8).

Сходные черты композиционного построения фасадов и особенности конструкции сводчатых перекрытий первого этажа отмечены в другом купеческом **особняке Смородинникова по ул. Большой Пятницкой** (совр. ул. Мира, 20). Предположительно построенное купцом Смородинниковым, здание в последующем принадлежало другим владельцам и пользователем, внесшим в первоначальный облик особняка ряд изменений. Вторым владельцем дома был купец Дранишников; с 1852 года в здании размещалось девичье приходское училище, преобразованное в Мариинскую женскую школу (обозначено в экспликации к плану Тобольска 1860 года). В конце XIX века особняк принадлежал купцу Бронникову, у которого в его бытность в Тобольске в 1897 году останавливался адмирал С. С. Макаров [9, с. 36–37]. Первоначально здание представляло собой крупный двухэтажный объем с главным фасадом на девять и боковым на шесть оконных осей. Парадное крыльцо располагалось на дворовом фасаде с традиционным разделением входов на первый и второй этажи. Планировочная структура дома

^ Рис. 7. Дом Шохина по ул. Малой Пятницкой (совр. ул. Хохрякова, 2а):
а – план первого этажа
б – план второго этажа

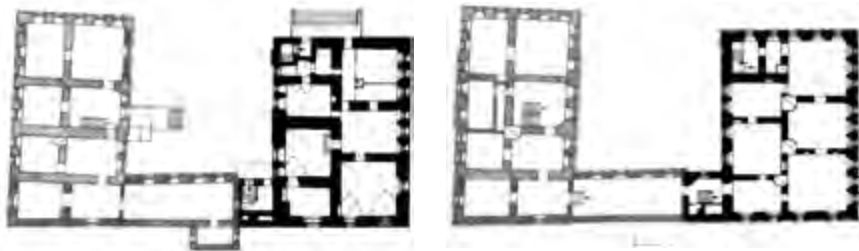




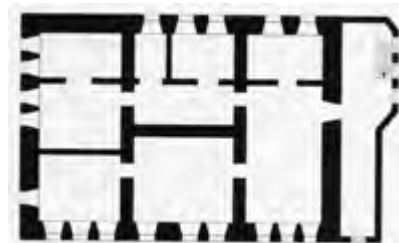
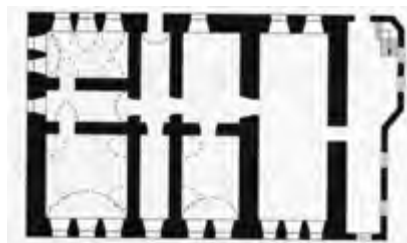
Рис. 10. Бывший особняк Смородинникова по ул. Мира, 20:
 ^ а – состояние объекта к середине XX века
 ^ б – состояние объекта на 2006
 v в – состояние объекта на 2016
 v г – состояние объекта на 2022. Фотографии А. И. Клименко

Смородинникова отличается от плана особняка Шохина и имеет трехчастное деление поперечными стенами, что нашло отражение в виде пилястр на главном фасаде (рис. 9). Структура фасадов подобна дому Шохина, различия составляют лишь детали декоративного убранства. Пониженный первый этаж обработан крупным рустом с выделенными штукатурными «замковыми камнями» над прямоугольными окнами. Высокие окна второго этажа поддержаны подоконными нишами, объединенными в широкий междуэтажный пояс. Надоконные части украшены полуциркульными профильными карнизами с простыми кронштейнами. Декоративное убранство фасадов дополнено широким венчающим фризом с ритмом небольших ниш. Отличительной особенностью дома Смородинникова является выполненный, вероятно, последним владельцем деревянный двухэтажный пристрой к боковому фасаду с верандой на втором этаже – характерным приемом крупных деревянных домов Тобольска (рис. 10).



в Рис. 9. Особняк Смородинникова по ул. Большой Пятницкой (совр. ул. Мира, 20):
 а – план первого этажа
 б – план второго этажа

Дом Кремлева по ул. Малой Пятницкой (совр. ул. Хохрякова, 2) представляет собой двухэтажный дом с контрастным по высоте сочетанием первого и второго этажей. Протяженный главный фасад на семь оконных осей ориентирован на ул. Малую Пятницкую (совр. ул. Хохрякова). Невысокий первый этаж с прямоугольными окнами, лишенный каких-либо декоративных элементов, отделенный от второго этажа профильным карнизом, выполнял роль основания и подчеркивал значимость главного второго этажа. Главный парадный фасад второго этажа дома Кремлева – один из наиболее выразительных в архитектурно-художественном отношении среди рассматриваемых купеческих особняков. Центральная часть фасадной плоскости в три окна выделена ордерной композицией из пилястр с ионическими капителями, окна украшены треугольными профильными сандриками на упрощенных плоских кронштейнах и дополнены лепными деталями в виде бантов и жгутов. Наличники окон боковых прясел фасада оформлены горизонтальными профильными сандриками с аналогичным лепным декором. Венчающее здание профильный карниз поддержан невысоким фризом с частым рядом «зубчиков».



> в Рис. 12. Бывший дом Кремлева по ул. Хохрякова, 2:
а, б, в – состояние объекта на 2006 год. Фотографии А. И. Клименко

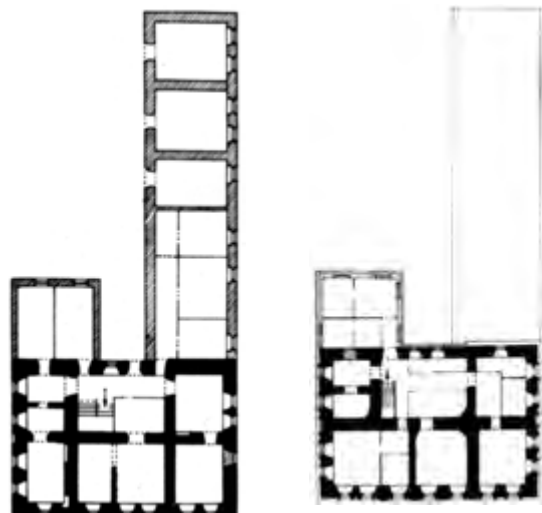


Рис. 13. Бывший дом Неводчикова по ул. Хохрякова, 10:
^ а – состояние объекта на 2008
v б – состояние объекта на 2023. Фотографии А. И. Клименко



В планировочном отношении дом Кремлева отражает сложившуюся характерную двухрядную структуру, но с более выраженной ролью парадного вестибюля с лестницей на второй этаж (рис. 11).

Ранее к дому примыкал планировочно связанный с ним протяженный хозяйственный пристрой (в настоящее время утрачен). Перекрытия в здании плоские по деревянным балкам (рис. 12).



< Рис. 11. Дом Кремлева по ул. Малой Пятницкой (совр. ул. Хохрякова, 2):
а – план первого этажа
б – план второго этажа

Дом Неводчикова по ул. Малой Пятницкой (совр. ул. Хохрякова, 10) представляет собой двухэтажный оштукатуренный кирпичный объем с контрастным сочетанием первого и второго этажей. Протяженный фасад на восемь оконных осей не имеет четко выраженного центра. Декоративное убранство первого этажа представлено лаконично, отделяется от второго этажа профильным карнизом. Декор второго этажа – чередующееся обрамление оконных проемов с сандриками, пилястрами и подоконными нишами. Между собой окна соединены поясом, над каждым оконным проемом размещена лепная розетка. Венчающий карниз большого выноса поддержан плоскими кронштейнами (рис. 13).

К этой типологической группе построек можно отнести еще два очень сходных по архитектурно-планировочным и конструктивным особенностям объекта – **жилой дом Селиванова по ул. Рождественской** (совр. ул. Семакова, 40) и **жилой дом по ул. Абрамовской** (совр. ул. Декабристов, 50). Крупные двухэтажные, прямоугольные в плане здания под высокой вальмовой крышей с фасадами на девять и пять оконных осей. Первый пониженный хозяйственный этаж перекрыт кирпичными сводами, высокий второй этаж с плоскими деревянными перекрытиями использовался под жилье. Традиционная двухрядная планировка особняков отражает процесс постепенного формирования парадной вестибюльной части с лестницей на второй этаж и крупных помещений зала и гостиной в структуре жилой части зданий (рис. 14; 16). Скромный классицистический декор фасадов особняка



v Рис. 15. Бывший жилой дом Селиванова по ул. Семакова, 40. Состояние объекта на 2007. Фото А. И. Клименко



^ Рис. 17. Бывший жилой дом по ул. Декабристов, 50. Состояние объекта на 2007. Фото А. И. Клименко

Селиванова представлен прямоугольными нишами окон первого этажа, междуэтажным пояском и венчающим карнизом с «сухариками» (рис. 15). Аналогичный декор имеют фасады жилого дома по ул. Декабристов, 50 (часть элементов была утрачена в результате поздних реконструкций) (рис. 17).

Особое место в рассматриваемом типологическом ряду занимают два наиболее крупных объекта, изначально возводившихся как частные жилые здания, перешедшие впоследствии в казенное ведение.

Дом по ул. Большой Пятницкой (совр. ул. Мира, 14) был начат строительством провиантмейстером Северюковым, но за растрату казенных денег незавершенное здание было продано с торгов. Заканчивал строительство дома выкупивший его купец потомственной династии Кремлев. В 1795 году здание было приобретено Московским почтамтом для размещения своей конторы. Возводилось здание «по данному от Тобольского правления плану», позднее, в 1820-е годы было капитально перестроено в духе времени архитектором Петром Прамером (рис. 18) [1, с. 111].

В настоящее время это двухэтажное с антресольным этажом здание под вальмовой крышей с главным фасадом по ул. Мира на одиннадцать оконных осей и боковым, выходящем на бывшую плацпарадную площадь в восемь оконных осей. Пониженный первый этаж с небольшими прямоугольными окнами визуально увеличен сплошным рустом до подоконников второго этажа. Высокие прямоугольные окна второго этажа обрамлены простыми наличниками с чередующимися прямыми и треугольными сандриками. Антресольный этаж с квадратными окнами выделен подоконным пояском и завершен широким

профильным венчающим карнизом. Центр главного фасада акцентирован широким балконом с коваными решеткой ограждения и поддерживающими кронштейнами. Традиционная двухрядная планировочная структура с анфиладой крупных помещений, в силу больших размеров здания, дополнена тремя поперечными несущими стенами (рис. 19).

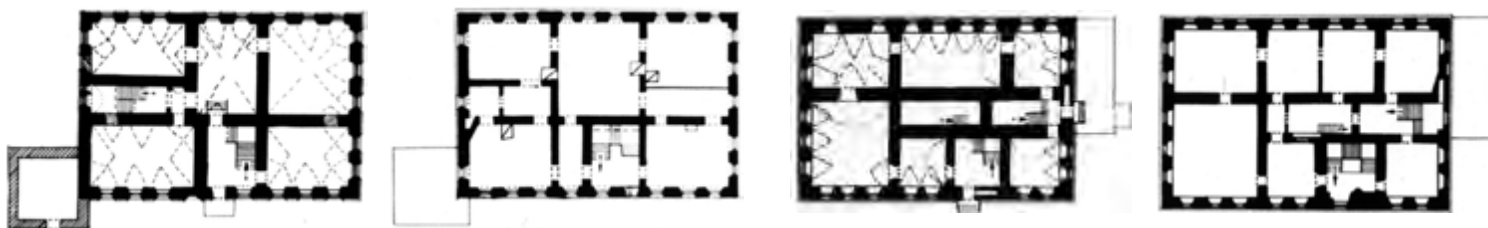
Дом Куклина по ул. Большой Пятницкой (совр. ул. Мира, 10) представляет собой двухэтажный оштукатуренный кирпичный особняк с дворовым антресольным этажом и занимает угловое расположение в застройке квартала. Здание имеет протяженный фасад в тринадцать оконных осей по ул. Пятницкой и главный фасад с парадным входом в пять оконных осей, обращенный к бывшей Плацпарадной площади (рис. 20). Пониженный первый этаж решен лаконично, декоративное убранство второго этажа представлено прямоугольными надоконными сандриками, подоконными нишами, сандриками треугольной формы над частью окон фасада по ул. Пятницкой. Горизонтальная, протяженная плоскость фасада подчеркивается развитым междуэтажным пояском и венчающим профильным карнизом на характерных для жилых домов Тобольска плоских кронштейнах.

Планировочная структура здания отлична от всех ранее рассмотренных домов и представлена центральным коридором, по обе стороны от которого расположены анфилады крупных помещений (рис. 21). Во второй половине XIX века здание было увеличено в сторону площади и получило новое крыльцо с входным тамбуром, на крыше которого был устроен балкон под шатровым балдахином для выхода губернатора во время торжественных церемоний на площади.

v Рис. 14. Жилой дом Селиванова по ул. Рождественской (совр. ул. Семакова, 40):

а – план первого этажа
б – план второго этажа

v Рис. 16. Жилой дом по ул. Абрамовской (совр. ул. Декабристов, 50):
а – план первого этажа
б – план второго этажа



> Рис. 19. Бывший дом Северюкова по ул. Мира, 14:
а, б – состояние объекта на 2019. Фотографии А. И. Клименко



^ Рис. 20. Дом Куклина по ул. Большой Пятницкой (совр. ул. Мира, 10). Фото начала XX века

Помимо архитектурной ценности, объект обладает высокой исторической значимостью. Изначально построенный купцом первой гильдии Куклиным для личного использования, жилой дом после банкротства владельца в 1817 году был передан в городскую казну и приспособлен для проживания генерал-губернатора. В 1837 году здесь останавливался наследник престола цесаревич Великий князь Александр, с 1917 на протяжении года здесь пребывала царская семья императора Николая II (рис. 22).

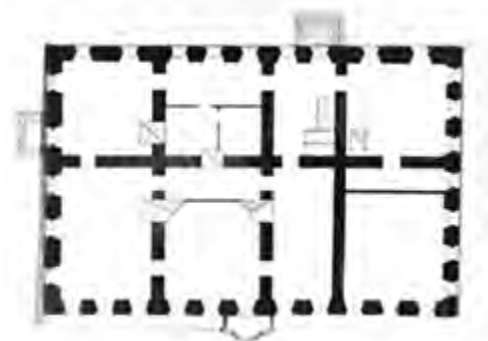
На известных фотографиях Прокудина-Горского представлена дореволюционная плотная деревянная застройка нижнего посада Тобольска, значительную часть которой составляют крупные двухэтажные дома. К сожалению, сегодня практически все эти характерные представители архитектурно-исторической среды города

утрачены. Специфичные черты тобольской деревянной архитектуры сохранились лишь в небольших одноэтажных частных жилых домах. В данной ситуации те немногочисленные каменные купеческие особняки, помимо храмов, остались главными объектами, представляющими архитектурно-историческую среду нижнего посада города. Среди десяти рассмотренных объектов лишь один объект отреставрирован и используется: в бывшем особняке Куклина организован музей царской семьи; остальные более четверти века остаются бесхозными, и их физическое состояние оценивается сегодня в диапазоне от неудовлетворительного до руинированного. Помимо сохранения культурного наследия как основополагающего принципа цивилизации, эти архитектурные памятники являются не только потенциальными объектами познавательного туристского интереса, но и значимыми составляющими экономического развития отечественной туристской отрасли.

Литература

1. Кочедамов, В. И. Тобольск (как рос и строился город). – Тюмень : Кн. изд-во, 1963. – 155 с.
2. Копылова, С. В. Каменное строительство в Сибири : конец XVII–XVIII в. – Новосибирск : Наука. Сиб. отд-ние, 1979. – 255 с.
3. Бойко, В. П., Ситникова, Е. В., Шагов, Н. В. Формирование архитектурного облика городов Западной Сибири в XVII – начале XX веков и местное купечество (Тобольск, Тюмень, Тара, Омск, Каинск). – Томск : Изд-во ТГАСУ, 2017. – 324 с.

> Рис. 18. Чертежи дома Северюкова. XIX век. Из материалов В. И. Кочедамова:
а – план
б – главный фасад





< Рис. 22. Музей в здании бывшего дома Куклина. Состояние объекта на 2023. Фото А. И. Клименко

4. Рындынский, П. Г. Сословно-податная реформа 1775 г. и городское население // Общество и государство феодальной России : Сборник статей, посвящ. 70-летию акад. Л. В. Черепнина. – Москва : Наука, 1975. – С. 86–95.

5. Бойко, В. П. Купечество Западной Сибири в конце XVIII–XIX в. Очерки социальной, отраслевой и ментальной истории. – Томск : Изд-во ТГАСУ, 2009. – 308 с.

6. Кириллов, В. В. Тобольск. – Москва : Искусство, 1984. – 239 с. (Архит. и худож. памятники XVI – начала XX века).

7. Козлова-Афанасьева, Е. М. Архитектурное наследие Тюменской области : [иллюстрированный научно-практический каталог]. – Тюмень : Изд-во Искусство, 2008. – 488 с. : ил.

8. Ожегов, С. С. Типовое и повторное строительство в России в XVIII–XIX веках. – Москва : Стройиздат, 1984. – 168 с.

9. Копылов, В. Е. Окрик памяти : (история Тюменского края глазами инженера) : в 3 кн. – Тюмень : Слово, 2000. Книга первая. – 336 с.

References

Boyko, V. P. (2009). *Kupechestvo Zapadnoy Sibiri v kontse XVIII-XIX v. Ocherki sotsialnoy, otraslevoy i mentalnoy istorii: Monografiya* [Merchants of Western Siberia at the end of the 18th-19th centuries. Essays on social, industrial and mental history: Monograph]. Tomsk: Izdatelstvo Tomskogo arhitekturno-stroitel'nogo universiteta.

Boyko, V. P., Sitnikova, E. V., & Shagov, N. V. (2017). *Formirovaniye arhitekturnogo oblika gorodov Zapadnoy Sibiri v XVII – nachale XX vekov i mestnoye kupechestvo (Tobolsk, Tyumen, Tara, Omsk, Kainsk)* [Formation of the architectural appearance of Western Siberian cities in the 17th –

early 20th centuries and local merchants (Tobolsk, Tyumen, Tara, Omsk, Kainsk)]. Tomsk: Izdatelstvo Tomskogo arhitekturno-stroitel'nogo universiteta.

Kirillov, V. V. (1984). *Tobolsk (Arhitekturnye i hudozhestvennyye pamyatniki XVI – nachala XX veka)* [Tobolsk (Architectural and artistic monuments of the 16th – early 20th centuries)]. Moscow: Iskusstvo.

Kochedamov, V. I. (1963). *Tobolsk (kak ros i stroilsya gorod)* [Tobolsk (how the city grew and was built)]. Tyumen: Tyumenskoye knizhnoye izdatelstvo.

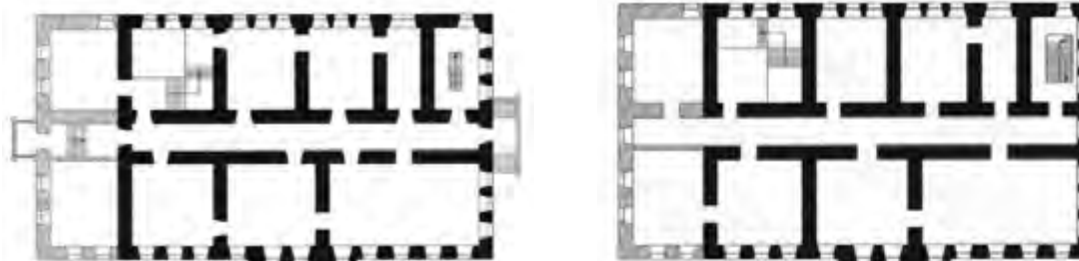
Kopylov, V. E. (2000). *Okrik pamyati (Istoriya Tyumenskogo kraya glazami inzhenera). Kniga pervaya* [A cry of memory (History of the Tyumen region through the eyes of an engineer). Book one]. Tyumen: Slovo.

Kopylova, S. V. (1979). *Kamennoye stroitelstvo v Sibiri. Konets XVII – XVIII v.* [Stone construction in Siberia. The end of the 17th – 18th centuries]. Novosibirsk: Nauka.

Kozlova-Afanaseva, E. M. (2008). *Arhitekturnoye nasledie Tyumenskoy oblasti: Nauchnyy katalog* [Architectural heritage of the Tyumen region: Scientific catalog]. Tyumen: Izdatelstvo Iskusstvo.

Ozhegov, S. S. (1984). *Tipovoye i povtornoye stroitelstvo v Rossii v XVIII-XIX vekah* [Typical and repeated construction in Russia in the 18th-19th centuries]. Moscow: Stroyizdat.

Ryndzynskiy, P. G. (1975). *Soslovno-podatnaya reforma 1775 g. i gorodskoye naseleniye* [Estate-tax reform of 1775 and the urban population]. In *Society and state of feudal Russia: Collection of articles dedicated to the 70th anniversary of academician L.V. Cherepnin* (pp. 86-95). Moscow: Nauka.



< Рис. 21. Жилой дом по ул. Большой Пятницкой (совр. ул. Мира, 10): а – план первого этажа б – план второго этажа