

> Рис. 1. Проект на постройку здания приюта в с. Рыковском (ныне Кировское). 1897. Инженер-архитектор И. С. Степанов [2]

В статье отражены промежуточные результаты научного проекта «Архитекторы и инженеры восточных окраин России (вторая половина XIX – начало XX века)». На основе архивных материалов, полученных автором в ходе работы в Российском государственном историческом архиве Дальнего Востока (РГИА ДВ), составлена картина творческой и профессиональной деятельности на острове Сахалин выпускника Санкт-Петербургской Императорской академии художеств, архитектора-художника Ивана Степановича Степанова.

Ключевые слова: Степанов; остров Сахалин; творческая деятельность. /

The article reflects intermediate results of the research project “Architects and Engineers of Eastern Outskirts of Russia (Second Half of XIX – Beginning of XX Century)”. On the basis of archival material obtained from the Russian State Historical Archive of the Far East (RSHA FE), the author describes the creative and professional activities on the island of Sakhalin performed by Ivan Stepanovich Stepanov, a graduate of the St. Petersburg Imperial Academy of Fine Arts, architect and artist.

Keywords: Stepanov; Sakhalin Island; creative activity.

Деятельность архитектора-художника И. С. Степанова на острове Сахалин / Activities of the architect and artist I. S. Stepanov on Sakhalin Island

текст

Евгений Базилевич
Тихоокеанский государственный университет
(Хабаровск) /

text

Eugene Bazilevich
Pacific National University
(Khabarovsk)

Вторая половина XIX – начало XX века – время активного освоения дальневосточных территорий Российской империи, начало которому было положено русскими землепроходцами еще в XVII веке. В этом движении, имевшем целью заселение и благоустройство самого удаленного региона страны, участвовало большое количество инженеров и архитекторов, преимущественно выпускников столичных архитектурных и инженерных школ. Деятельность их, связанная с решением широкого спектра масштабных проектно-строительных, административных, оборонных задач, их вклад в освоение обширных земель Дальнего Востока изучены еще далеко не полно. Имена многих архитекторов, работавших в Дальневосточном крае, малоизвестны или вовсе неизвестны в России, поэтому исследования, позволяющие выявить и ввести в научный оборот неизвестные или забытые имена создателей, информацию о результатах их многогранной творческой работы, остаются весьма актуальными. Находка даже небольших по объему материалов, их изучение позволяют более полно представить историю развития архитектуры на Дальнем Востоке.

В ходе нашего исследования в Российском государственном историческом архиве Дальнего Востока (РГИА ДВ, Владивосток) было найдено несколько чертежей, составленных архитектором И. С. Степановым. Это проекты преимущественно небольших, различного назначения объектов, выполненных для населенных пунктов острова Сахалин. При изучении исторических фактов мы опирались на данные различных открытых интернет-источников, касающихся истории освоения о. Сахалин в XIX веке.

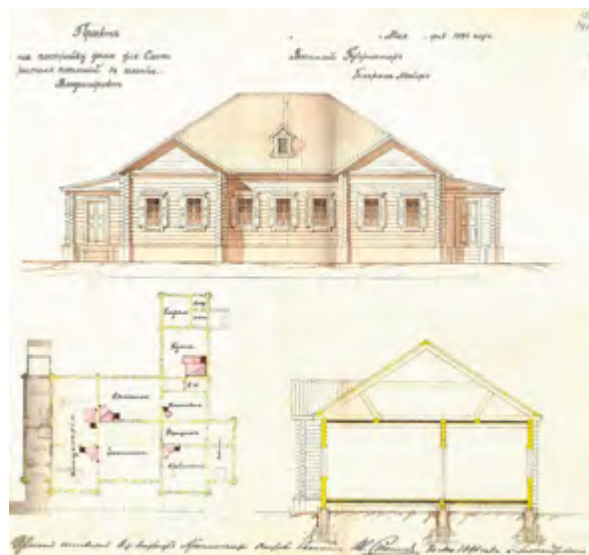
Некоторые биографические сведения об архитекторе Иване Степановиче Степанове имеются в монографии Н. П. Крадина и М. Е. Базилевича [1] и более обширном исследовании этих же авторов. Там указано, что И. С. Степанов родился в 1859 году, в начале 1880-х годов окончил с золотой медалью Императорскую Академию художеств в Санкт-Петербурге, получил звание классного художника архитектуры. Был причислен к МВД с направлением на Дальний Восток [1, с. 187; 2, с. 250]. «Причисление» выпускника архитектурной специальности к МВД объясняется тем, что структуры губернских

правлений, куда входили должности губернских или областных архитекторов, относились в Российской империи к ведомству МВД [12]. Далее авторы приводят сведения о том, что И. С. Степанов в 1890 году участвовал в комиссии «по устройству триумфальных арок, иллюминации и праздничного оформления центра Хабаровска» при подготовке к визиту в город наследника цесаревича Николая Александровича [13], а также помещают текст объявления из газеты «Приамурские ведомости» № 255 за 1898 год, в котором И. С. Степанов предлагает брать у него уроки архитектуры и свои услуги в составлении проектов и смет [11, с. 250]. В объявлении указан адрес: «близ вокзала, свой дом». На основе этих данных можно сделать вывод, что в указанные годы архитектор жил и работал в Хабаровске. Дата смерти архитектора неизвестна, предположительно – после 1917 года [11, с. 250].

Работа И. С. Степанова на о. Сахалин

Проекты И. С. Степанова, хранящиеся в РГИА ДВ [14], датированы 1896, 1897 годами и подписаны: «Проект составлял и. д. инженер-архитектора острова Сахалин Ив. Степанов. П. Александровский». Согласно «Положению об управлении о. Сахалин» от 15 мая 1884 года главное руководство всеми сахалинскими делами принадлежало приамурскому генерал-губернатору, а местное вверялось начальнику острова, назначаемому из военных генералов. При нем имелись канцелярия и небольшой штат чиновников, куда входила должность инженера-архитектора [15]. Пост, поселок Александровский, а затем и город Александров был до 1946 года административным центром о. Сахалин [16, 17, 18]. Таким образом, благодаря найденным в РГИА ДВ чертежам удалось установить, что в 1896–1897 годах И. С. Степанов исполнял должность инженера-архитектора о. Сахалин. В 1898 году И. С. Степанов ищет работу в Хабаровске, о чем свидетельствует вышеупомянутое объявление в газете «Приамурские ведомости». Возможно, что оставление И. С. Степановым должности было связано со сменой руководства островной областью. В 1897 году военный губернатор Сахалина В. Д. Мерказин подал прошение об отпуске с последующим выходом в отставку. В 1898 году сахалинским начальником становится М. Н. Ляпунов [6].

Исследование выполнено при финансовой поддержке Российского научного фонда № 21-18-00281, <https://rscf.ru/project/21-18-00281/>
Acknowledgements: The research was funded by the Russian Science Foundation, No. 21-18-00281, <https://rscf.ru/project/21-18-00281/>

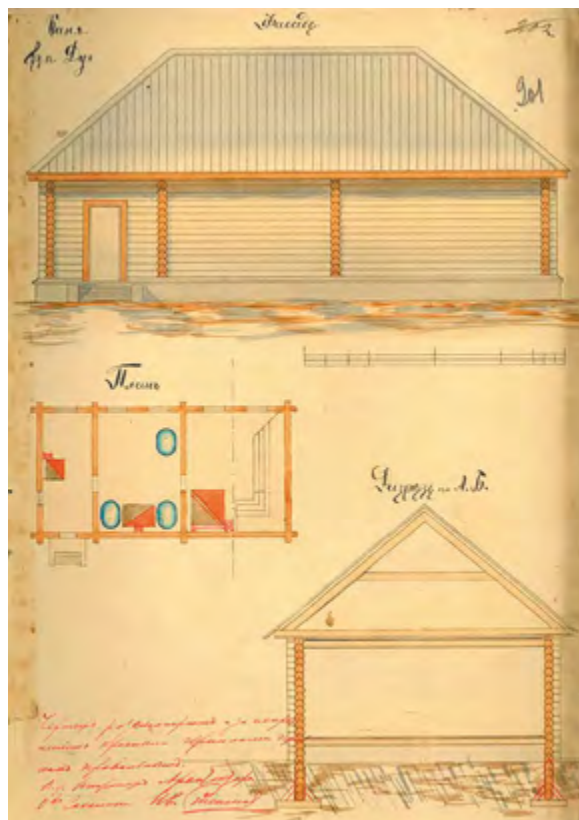


^ Рис. 3. Проект на постройку дома для смотрителя поселений в с. Владимирском, 1896. Инженер-архитектор И. С. Степанов [5]

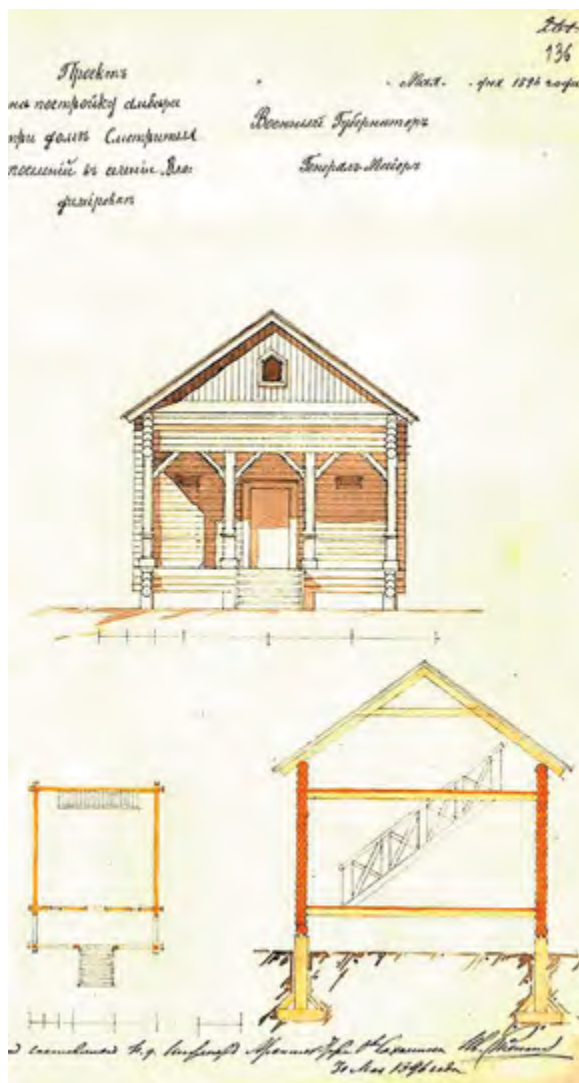
Организованное освоение о. Сахалин Россией началось после заключения Симодского трактата в 1855 году, согласно которому Сахалин признавался совместным нераздельным владением России и Японии [16]. Организовать заселение острова добровольными переселенцами из крестьян не удалось. Их отталкивали удаленность, отсутствие регулярного сообщения, климат, неблагоприятный для ведения сельского хозяйства. Глухую, необжитую периферию страны стали осваивать путем заселения ее каторжанами и ссыльными. Первые ссыльные были завезены на Сахалин в 1858 году [17]. В 1869 году было утверждено «Положение Комитета об устройстве каторжных работ», согласно которому о. Сахалин был официально определен как место каторги и ссылки [7]. Как следствие такого решения, основными «градообразующими» объектами строившихся поселений становились каторжные тюрьмы, казармы, дома надзирателей. Работа архитектора во многом определялась необходимостью обеспечивать функционирование системы организации каторги и ссылки. Малое финансирование, доступность только местных строительных материалов предельно ограничивали возможности проектирования. Основным строительным материалом было дерево. Неблагоприятный сырой климат и последующие драматические события в истории Сахалина привели к практически полной утрате того, что было построено в конце XIX – начале XX вв. Работы И. С. Степанова постигла та же участь. Только сохранившиеся проектные чертежи в настоящее время могут дать представление о его деятельности инженера-архитектора о. Сахалин.

Проект на постройку здания для приюта в с. Рыковском (ныне Кировское) составлен и подписан И. С. Степановым 28.09.1897. 29 сентября 1897 года проект утвержден исполняющим должность военного губернатора Сахалина (рис. 1).

Приюты строились во многих поселках Сахалина. Необходимость организации и постройки приютов для детей ссыльнокаторжных была обусловлена невозможностью проживания детей вместе с родителями, которые отбывали сроки в тюрьмах и на каторжных работах. Приюты должны были обеспечить возможность длительного проживания в них детей, а также обучение



< Рис. 2. Проект бани в п. Дуэ. Чертеж рассмотрел инженер-архитектор И. С. Степанов [3]



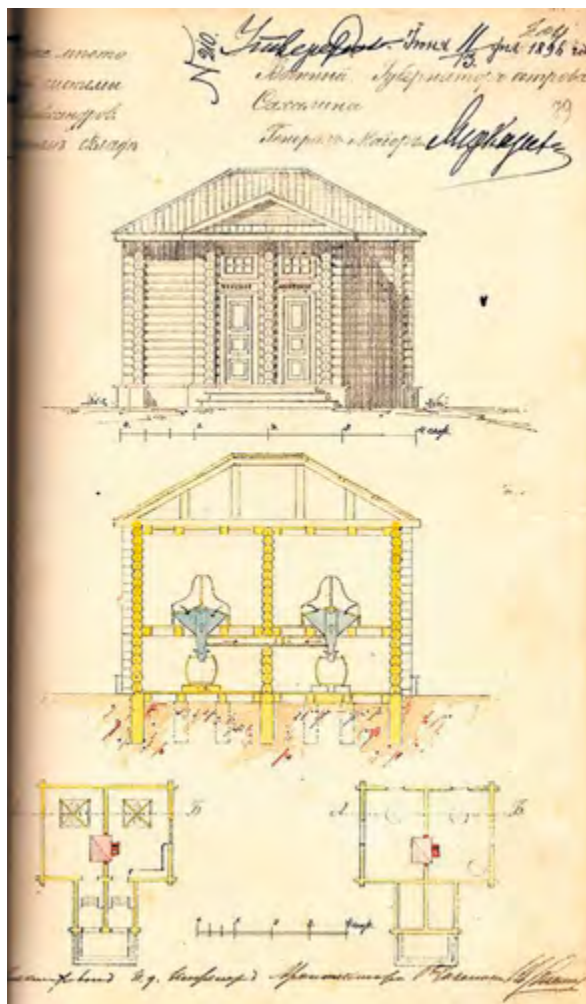
< Рис. 4. Проект на постройку амбара в с. Владимирском. 1896. Инженер-архитектор И. С. Степанов [4]

их ремесленному труду. Спроектированное И. С. Степановым здание приюта – просторное, одноэтажное прямоугольное в плане, рассчитано на одновременное проживание в нем 20 детей (предусмотрены две спальни на 10 девочек и 10 мальчиков). Предусматривались комнаты для надзирателей, прислуги, кухня с кладовой, запасная комната и мастерские. На центральной поперечной оси здания расположены обширный зал и передняя. Здание оборудовано внутренними туалетами и печным отоплением. Кровля вальмовая, железная. Внешние стены и внутренние перегородки выполнены из круглого бруса. Сооружение поставлено на деревянном фундаменте из бруса с подбетонкой. Наружная декоративная отделка фасада выполнена в стиле классицизма. Она имитирует штукатурный цоколь и гладкую поверхность подоконного парапета с карнизом, опоясывающим здание по периметру. Фасад прорезан восемью окнами, симметрично расположенными относительно центрального входа

с небольшим крыльцом. Окна декорированы прямоугольными наличниками, имитирующими пилястры. Верхняя подкарнизная часть стены выполнена в виде фриза, на котором расположены деревянные консоли с шагом, соответствующим обрамлению окон.

Проект бани в поселке Дуэ (рис. 2) более свидетельствует об административной стороне деятельности И. С. Степанова при исполнении им должности инженера-архитектора о. Сахалин, в круг обязанностей которого входили проверка и утверждение чертежей, выполняемых младшими архитекторами областного правления. На плане сооружения рукой И. С. Степанова внесены поправки и наложена резолюция: «Чертеж рассмотрен и за исправлением красными чернилами признан правильным. И. д. инженер-архитектора о-ва Сахалин Ив. Степанов».

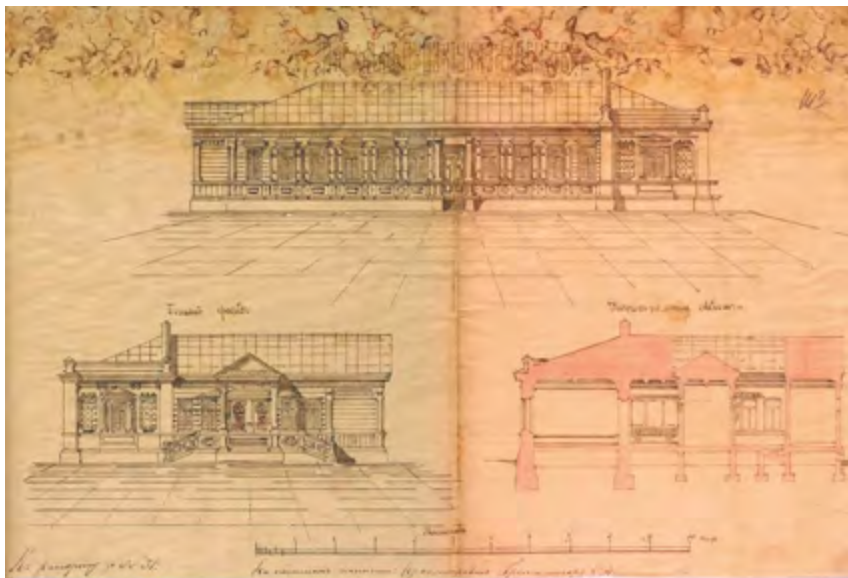
В РГИА ДВ сохранились два проекта, составленных И. С. Степановым для села Владимирского, основанного



^ Рис. 5. Проект инженерного сооружения в п. Александровском. 1896. Инженер-архитектор И. С. Степанов [6]



^ Рис. 6. Проект казначейства в п. Александровском. 1896. Инженер-архитектор И. С. Степанов [7]



< Рис. 9. Проект казначейства в п. Александровском. Инженер-архитектор И. С. Степанов [10]

Декоративное украшение фронтона завершают простой формы причелины. Внутри помещения у задней стены располагается лестница с перилами, ведущая на второй этаж.

Диапазон проектируемых инженером-архитектором Сахалина объектов был весьма широк. Рассмотрим еще два проекта И. С. Степанова из РГИА ДВ, выполненных им для поселка Александровского.

Военный пост Александровский с 1881 года становится административным центром управления каторгой, а с 1884 года – местом пребывания военного губернатора Сахалина и всех административных учреждений области. А. П. Чехов, побывавший на Сахалине в 1890 году, описывал Александровск как «небольшой благообразный городок сибирского типа». По свидетельствам современников, «Александровский пост в конце XIX века являлся одним из самых развивающихся населенных пунктов Дальнего Востока» [18]. Благоустройство поселка среди прочих мер предусматривало строительство общественного туалета, проект которого был составлен И. С. Степановым в 1896 году. Проект утвержден к строительству 13 июня 1896 года военным губернатором Сахалина В. Д. Мерказиным, о чем свидетельствуют его резолюция и подпись.

Это инженерное сооружение (рис. 5) представляло собой сруб-пятистенок прямоугольной формы с прирубленной спереди входной частью с лестницами, ведущими в помещения мужского и женского отделений, которые разделяла бревенчатая стена. Перед входными дверями расположена лестничная площадка с тремя ступенями. Для освещения помещения в боковых стенах прорезаны окна. Два окна на задней стене и по одной двери на боковых стенах для технического обслуживания имеются в подклетном помещении. Санитарные конструкции квадратные в плане, рассчитаны на четыре места и разделены перегородками. Нижние их части выполнены в виде воронок, через которые продукты жизнедеятельности поступают в бочкообразные емкости, расположенные в нижнем техническом этаже. Кроме того, в мужском отделении размещен желоб-писсуар. Здание оборудовано печным отоплением. Несмотря на то, что в распоряжении И. С. Степанова был единственный строительный матери-

ал – дерево, ему удалось создать удивительно гармоничное сооружение. Пропорции, в которых спроектирован этот небольшой, чисто утилитарный объект, ассоциируются с античными храмами в антах. Архитектор мастерски использовал прием врубки «в обло» для превращения выступающих торцов бревен в основной декор фасада.

Одной из наиболее значительных работ И. С. Степанова на о. Сахалин стал проект казначейства. В РГИА ДВ сохранились чертежи фасадов, плана и разрезов этого представительного здания (рис. 6–8). На проекте мы видим Г-образный в плане объем деревянного сооружения, в угол которого встроена массивная кирпичная часть – денежная кладовая. Композиционно каменная и деревянные части объединяются облицованным камнем цоколем, карнизными поясами по всему периметру здания. В то же время рельеф стен и ступенчатый венчающий карниз кирпичного объема создают акценты на фронтальном и боковом фасадах. В целом декор здания выполнен в стиле классицизма. Бревенчатые стены сруба обшиты тесом. Углы здания и врубы внутренних стен декорированы в виде пилястр. Окна обрамлены узкими прямоугольными наличниками строгой формы. Крыльцо бокового фасада перекрыто двускатной кровлей, фронтон которой опирается на деревянные колонны на прямоугольных постаментах. Здание перекрыто стропильной вальмовой железной крышей. Над входной группой бокового фасада расположен аттик с флагштоком. На разрезе видно, что здание спроектировано на массивном кирпичном фундаменте с массивным кирпичным полом в денежной кладовой. В стойки фундамента на уровне земли вмонтированы плиты, затрудняющие проникновение внутрь путем подкопа. Каменная часть здания изолирована от деревянных крыльев брандмауэрами.

Значимость объекта для островной области обусловила необходимость согласования проекта в строительном отделении Приамурского генерал-губернаторства. В верхней части чертежа плана сохранилась следующая резолюция: «Чертеж сей в строительном отделении Приамурского Генерал-Губернатора рассмотрен и постановлением от 7 июня 1896 г. за № 133 найден составленным правильно. Г. Хабаровск июня 7 дня 1896 г.». Резолюция подписана: «За Начальника Строительного

Отделения Гражданский Инженер Л. Чайковский». Известно, что Л.-М. О. Чайковский с 1893 г. был старшим архитектором строительного отделения при Управлении приамурского генерал-губернатора, а с 1894 по 1897 год исполнял должность старшего инженера Управления дорожной и строительной частями при приамурском генерал-губернаторе [11, с. 272].

На рисунке 9 представлен вариант проекта казначейства, отличающийся от проекта, утвержденного к строительству, композицией объемов здания, большим количеством оконных проемов и более богатым декором, особенно в обрамлении окон и в устройстве входа. Проект интересен как иллюстрация творческого поиска мастера архитектуры, каким проявил себя И. С. Степанов в годы своей работы в должности инженера-архитектора острова Сахалин.

Проведенное исследование позволило выявить и ввести в научный оборот работы выпускника Петербургской академии художеств И. С. Степанова, выполненные им во время его работы на острове Сахалин. Изучение проектных чертежей И. С. Степанова показало его высокий профессионализм, умение даже в условиях недостатка строительных материалов, малых средств финансирования строительства создавать остро необходимые для дальнего края страны объекты, которые не только технически соответствовали своему утилитарному назначению, но и обладали высокими эстетическими качествами, характеризующими настоящую архитектуру. Фундаментальная профессиональная подготовка архитектора-художника позволяла И. С. Степанову проектировать сооружения самого разного назначения, гармоничные по пропорциям и выразительные по архитектурному образу. На основе найденных материалов установлено время работы И. С. Степанова на Сахалине и год возвращения его в Хабаровск. В биографии этого замечательного архитектора остается еще много белых пятен, но результаты проведенного исследования позволяют оценить его вклад в освоение и развитие территории Дальнего Востока России и одной из значительных ее частей – острова Сахалин.

Литература

1. Крадин, Н. П., Базилевич, М. Е. Архитекторы и инженеры Дальнего Востока. Творческая деятельность архитекторов и инженеров – выпускников столичных учебных заведений – в Забайкалье, Якутии, Приамурье, Приморье и Китае. – Хабаровск : Изд-во Тихоокеан. гос. ун-та, 2019. – 235 с.
2. РГИА ДВ. Ф. 1133. Оп. 1. Д. 1769. Л. 40–41.
3. РГИА ДВ. Ф. 1133. Оп. 1. Д. 1254. Л. 201.
4. РГИА ДВ. Ф. 1133. Оп. 1. Д. 1601. Л. 136.
5. РГИА ДВ. Ф. 1133. Оп. 1. Д. 1601. Л. 12.
6. РГИА ДВ. Ф. 1133. Оп. 1. Д. 1601. Л. 79.
7. РГИА ДВ. Ф. 1133. Оп. 1. Д. 1588. Л. 146.
8. РГИА ДВ. Ф. 1133. Оп. 1. Д. 1588. Л. 144.
9. РГИА ДВ. Ф. 1133. Оп. 1. Д. 1588. Л. 145.
10. РГИА ДВ. Ф. 1133. Оп. 1. Д. 1588. Л. 143.
11. Крадин, Н. П., Базилевич, М. Е. Архитектура Дальнего Востока в творчестве зодчих столичных школ. – Хабаровск : Хабаровская краевая типография, 2022. – 304 с.: ил.
12. Марюткин, В. В. Институты военного губернатора и генерал-губернаторской власти и их эволюция в истории Российской империи // Вестник Башкир. ун-та. – 2020. – Т. 25, № 1. – URL: http://bulletin-bsu.com/arch/files/2020/1/35_5978_Maryutkin_220-225_v2.pdf (дата обращения: 04.02.2023).
13. ГАХК. Ф. 830. Оп. 3. Д. 45272.
14. РГИА ДВ. Ф. 702. Оп. 3. Д. 74.

15. Высоков, М. С., Василевский, А. А., Костанов, А. И., Ищенко, М. И. История Сахалина и Курильских островов с древнейших времен до начала XXI столетия. – Южно-Сахалинск : Сахалин. кн. изд-во, 2008. – 712 с.

16. Историческая хроника [электронный ресурс] – URL: <https://libsakh.ru/kraevedenie/sakhalinskaja-oblast/istoricheskaja-khronika> (дата обращения: 04.02.2023).

17. История градостроительного развития г. Южно-Сахалинска – URL: https://www.zinref.ru/000_uchebniki/02800_logika/011_lekcii_raznie_61/934.htm (дата обращения: 27.01.2023).

18. Город Александров-Сахалинский. К 150-летию со времени основания [электронный ресурс] – URL: http://62.249.142.211/docs-downloads/2019/01_19/VS2019.pdf#page=404 (дата обращения: 03.02.2023).

References

Gorod Aleksandrov-Sakhalinsk. K 150-letiyu so vremeni osnovaniya [The City of Aleksandrov-Sakhalinsk. To the 150th anniversary of its foundation] (2018). In *Vremya i sobytiya*. Retrieved February 3, 2023, from http://62.249.142.211/docs-downloads/2019/01_19/VS2019.pdf#page=404

Istoricheskaya khronika [Historical Chronicle]. (n.d.). Retrieved February 2, 2023, from <https://libsakh.ru/kraevedenie/sakhalinskaja-oblast/istoricheskaja-khronika>

Istoriya gradostroitel'nogo razvitiya g. Yuzhno-Sakhalinska [History of town-planning development of Yuzhno-Sakhalinsk] (2009). Retrieved January 27, 2023, from https://www.zinref.ru/000_uchebniki/02800_logika/011_lekcii_raznie_61/934.htm

Kradin, N. P., & Bazilevich, M. E. (2019). *Arkhitektory i inzhenery Dalnego Vostoka. Tvorcheskaya deyatelnost arkhitektorov i inzhenerov – vypusnikov stolichnykh uchebnykh zavedenii – v Zabaikalie, Yakutii, Priamurie, Primorie i Kitae* [Architects and engineers of the Far East. Creative activity of architects and engineers – graduates of metropolitan educational institutions – in Transbaikalia, Yakutia, Priamurye, Primorye and China]. Khabarovsk: Publishing house of Pacific National University.

Kradin, N. P., & Bazilevich, M. E. (2022). *Arkhitektura Dalnego Vostoka v tvorchestve zodchikh stolichnykh shkol* [Architecture of the Far East in the works of architects of metropolitan schools]. Khabarovsk: Khabarovsk Regional Printing House.

Maryutkin, V. V. (2020). *Instituty voennogo gubernatora i general-gubernatorskoj vlasti i ikh evolyutsiya v istorii Rossijskoj imperii* [Institutes of the military governor and governor-general and their evolution in the history of the Russian Empire]. *Vestnik Bashkirskogo universiteta*, 25(1). DOI: 10.33184/bulletin-bsu-2020.1.35. Retrieved February 4, 2023, from http://bulletin-bsu.com/arch/files/2020/1/35_5978_Maryutkin_220-225_v2.pdf

RSHA FE (Russian State Historical Archive of the Far East). Fund 702. Inv. 3. File 74.

RSHA FE. Fund 1133. Inv. 1. File 1254. L. 201.

RSHA FE. Fund 1133. Inv. 1. File 1588. L. 143.

RSHA FE. Fund 1133. Inv. 1. File 1588. L. 144.

RSHA FE. Fund 1133. Inv. 1. File 1588. L. 145.

RSHA FE. Fund 1133. Inv. 1. File 1588. L. 146.

RSHA FE. Fund 1133. Inv. 1. File 1601. L. 12.

RSHA FE. Fund 1133. Inv. 1. File 1601. L. 79.

RSHA FE. Fund 1133. Inv. 1. File 1601. L. 136.

RSHA FE. Fund 1133. Inv. 1. File 1769. L. 40-41.

State Archive of the Khabarovsk Krai. Fund 830. Inv. 3. File 45272.

Vysokov, M. S., Vasilevsky, A. A., Kostanov, A. I., & Ishchenko, M. I. (2008). *Istoriya Sakhalina i Kuril'skikh ostrovov s drevneishikh vremen do nachala XXI stoletiya* [History of Sakhalin and the Kuril Islands from ancient times to the early XXI century]. Yuzhno-Sakhalinsk: Sakhalin Publishing House.