

С 1980-х годов в Великобритании принципы урбанизма значительно изменили города в контексте формирования общественных пространств мирового класса для обеспеченных социальных групп. Количество исследований перформативной роли общественных пространств все еще ограничено. Проанализировано влияние общественного пространства на социальное равенство. Исследование проведено с помощью морфологического анализа района, натурных наблюдений и фотографирования. Показано, что общественные пространства мирового класса являются скорее исключительными, чем инклюзивными, предложены стратегии для дальнейших преобразований городской среды.

Ключевые слова: общественное пространство; социальный контроль и равенство; районы мирового класса; городское планирование.

Urbanism principles in the context of the UK have significantly changed its urban public realm since the 1980s to shape a “world-class” public realm by welcoming high-income groups. However, there are still limited investigations into the performative role of the public realm. Therefore, the research aims to ask what the social impact of the equitable public realm is for every citizen. These findings will be archived through morphological mappings, observation, and photographing. While the research confirms that “world-class” public realms in cities are rather exclusive than inclusive, there is a framework for potential urban transformations.

Keywords: public realm; social control and equity; world-class developments; urban design; Cardiff.

Роль общественных пространств мирового класса в Кардиффе / A role of the “world-class” public realm in Cardiff

Введение

За последние четыре десятилетия крупные города в странах с рыночной экономикой претерпели значительные градостроительные преобразования. Основная идея заключалась в создании образа успешного города мирового класса для привлечения международного бизнеса и инвестиций с помощью городских общественных пространств. Р. Сеннетт (Sennet, 2010, с. 261) определяет общественное пространство не только как место, состоящее из таких материальных элементов, как здания, улицы и площади, но и как сочетание нематериального, включающее отношения между людьми, различными социальными группами и культурами, а также ощущение места в «киберпространстве». Более того, общественное пространство имеет не только географию, но и историю и культуру, такие как этические и поведенческие нормы и ценности, а также разного рода отношения между ее участниками, в том числе положительные и отрицательные. Все эти аспекты общественного пространства представляет собой современная городская среда.

В настоящее время социальное неравенство в общественном пространстве является одной из важных тем дискуссий в урбанистике. Хотя существует множество

научных трудов об инклюзивной и справедливой городской среде, необходимо более углубленное изучение для создания социально, экономически, политически справедливого и комфортного общественного пространства, потому что все архитектурно-градостроительные преобразования направлены на усиление городской формальности. Таким образом, цель исследования – определить, в какой степени и для кого общественные пространства являются социально справедливыми и как их следует контролировать. Основная задача – изучение вопросов создания справедливого общественного пространства. Будут рассмотрены три основных вопроса:

– Кому выгодны общественные пространства Кардиффского залива, имеющего статус района мирового класса?

– Какова взаимосвязь между такими ключевыми аспектами, как общественный контроль, социальная справедливость и городская неформальность, при таком подходе в проектировании?

– Какие стратегии проектирования могут быть эффективными для создания более справедливого общественного пространства в рамках пространственной политэкономии города?

Из-за практических и временных ограничений данное исследование в первую очередь фокусируется на общественном пространстве, контролируемом крупными частными и государственными интересами. Это связано с тем, что большая часть городского пространства в программах нелиберального городского планирования инвестируется и управляется государством, частным и квази-частным капиталом. Несмотря на существенные городские преобразования общественных пространств в зоне регенерации, этот район обладает потенциалом для изучения результатов урбанизма с точки зрения архитектурно-градостроительных связей и непространственного обще-

текст

Адилет Кожахметов
Казахский национальный исследовательский технический университет им. К. И. Сатпаева

Асим Инам

Архитектурная школа Кардиффского университета

Алексей Абилов

Казахский национальный исследовательский технический университет им. К. И. Сатпаева /

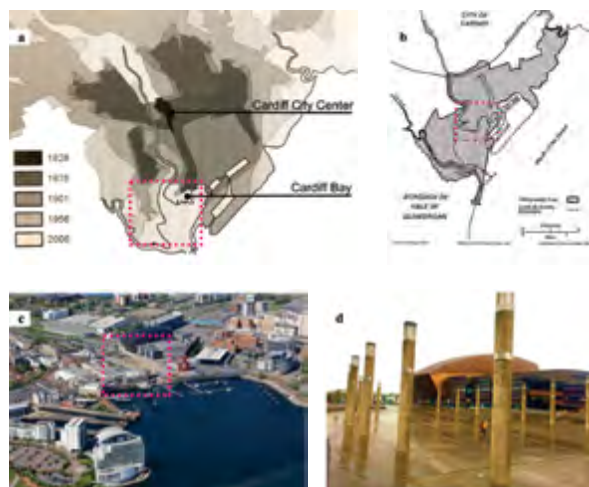
text

Adilet Kozhakhmetov
Kazakh National Research Technical University named after K. I. Satbayev

Aseem Inam
Cardiff University

Alexey Abilov

Kazakh National Research Technical University named after K. I. Satbayev



< Рис. 1. Район исследования: а – градостроительное развитие города Кардифф с 1820 года; б – зона регенерации Кардиффского залива; в – основная часть регенерации Кардиффского залива (source: Punter, 2006); д – площадь Роальда Даля (источник: авторы, 2021) / Fig. 1. Study area. a – The growth of the built-up area of Cardiff since 1820; b – Cardiff Bay regeneration area; c – Core area of Cardiff Bay regeneration (source: Punter, 2006); d – Roald Dahl Plass (source: authors, 2021)

Introduction

Over the past four decades, large cities in market-led systems have undergone significant urban transformations. The primary idea has been to create an image of a successful “world-class” city to attract international businesses and investments through a well-designed and maintained urban public realm. Sennett (2010, p. 261) identifies the public realm not only as a place of tangible elements, such as buildings, streets, and squares but as a combination of intangible that includes a relationship between individuals, different social groups, and cultures, as well as the sense of place in ‘cyber-space’. Moreover, a public realm has not only geography. It has a history and culture, such as ethical and behavioural norms and values, as well as different kinds of relationships among its participants, including positive and negative. All these aspects of the public realm are what cities represent nowadays.

Social inequity in the public realm is one of the critical debates in urbanism. Although there is plentiful academic research on the inclusive and equitable urban public realm, there needs to be more studies on creating a socially, economically and politically equitable public realm. It is because all physical improvements in the

ственного контроля, которые влияют на перформативную роль и повседневную социальную справедливость. Таким образом, этот район дает возможность глубже понять взаимосвязь между подходами урбанизма мирового класса и социальным аспектом общественного пространства.

Предпосылки исследования

С конца 1980-х годов в крупных городах Великобритании произошли значительные преобразования общественных пространств (Punter, 2006). Были инициированы проекты городского развития, такие как регенерация Кардиффского залива – района, призванного стать «морским направлением мирового класса» (Punter, 2006, с. 172). Корпорация развития Кардиффского залива (CBDC), созданная правительством Уэльса в 1987 году, освоила территорию площадью около 1089 га, что было предусмотрено планом восстановления набережной (Cardiff County Council, 2007, с. 44). Большая часть плана регенерации была завершена (рис. 1). Несмотря на обширную территорию зоны регенерации, градостроительным ядром и символическим общественным пространством является площадь Роальда Даля. Она формирует градообразующий узел мирового класса перед зданиями Правительства Уэльса, Уэльского Миллениум-центра (Wales Millennium Centre) и соединяется с основными пешеходными, транспортными и морскими маршрутами. Несмотря на существенные преобразования в общественном пространстве Кардиффского залива, этот район имеет ряд архитектурно-градостроительных и социальных проблем, которые влияют на комфортность использования и раскрытие потенциала всего района



> Рис. 2. Расположение основной зоны исследования (источник: карты Google, 2021) /

Fig. 2. The primary study area (source: illustrated on Google maps, 2021)

public realm are designed to foster urban formality. Thus, this study aims to add a more comprehensive academic discussion on to what extent and for whom the public realm could be equitable and how it should be controlled. While the primary purpose of this paper is to study issues for producing an equitable public realm, it will examine three main research questions:

- Given the nature of “World-class destination” claims made for Cardiff Bay, who benefits from this public realm and does not?
- What is the relationship between key aspects such as control, equity, and informality in such a design approach?
- What type of design strategies can be effective for producing a more equitable public realm within the spatial political-economy of the city?

Due to practical and time constraints, the study scope primarily focuses on the public realm controlled by private and state interests. It is because most of the public realm in neoliberal planning agendas is invested in and led by the state, private and quasi-private capital. While there have been substantial urban transformations in the regenerated public realm, this site has a number of urban and social problems that negatively impact daily

регенерации. Таким образом, пример исследования Кардиффского залива дает возможность применить соответствующую методологию для анализа различных городских районов мирового класса в крупных городах.

Методология

Методы сбора данных, применяемые в исследовании, являются качественными и количественными. Качественный метод включает морфологический анализ архитектурно-градостроительного планирования, натурное наблюдение и фотографирование района. Архитектурно-градостроительные составляющие общественного пространства исследуются с помощью морфологического анализа застройки района: исследуется проницаемость участка, доступность общественных мест, улиц, тротуаров и дорожек и связь с соседними районами. Кроме того, морфологический анализ застройки используется для оценки плотности и измерения вместимости и загруженности общественного пространства и функционального микса для оценки исключительности функций. Нематериальные элементы, такие как взаимодействия между людьми и их поведение в общественном пространстве, изучаются путем натурных наблюдений, включая фотографирование в разные дни недели и в разное время. Количественный метод включает анализ демографических данных, который дополняет результаты анализа градостроительной морфологии и натурных наблюдений с целью изучения социальной справедливости в контексте района в градостроительном масштабе Кардиффа. Вторичные данные получены из опубликованных научных работ, официальных и правительственных веб-страниц и интернет-платформ.

Результаты исследования

Изначально исследуемое общественное пространство было предназначено для крупных международных мероприятий на площадках мирового класса, таких как Уэльский Миллениум-центр (Cardiff Country Council, 2011). Тем не менее до настоящего времени нет оценки перформативной роли зоны регенерации Кардиффского залива. Следовательно, район интересен для изучения результатов привилегированности района с точки зрения общественного контроля и социальной справедливости. Кто не имеет приоритета? Например, имеет ли право

use to revise the potential of the regeneration area. Therefore, the area provides an opportunity to understand deeper the relationship between “world-class” urbanism approaches and the social aspect of the public realm.

Research background

Since the late 1980s, there have been considerable improvements in the public realm in the UK (Punter, 2006). The government initiated urban development projects, such as the Cardiff Bay regeneration area, designed to be a “world-class maritime destination” (Punter, 2006, p.172). Cardiff Bay Development Corporation (CBDC), the Welsh Government established in 1987, developed an area of about 1,089 hectares in Cardiff Bay, which was a part of the Waterfront Regeneration Plan (Cardiff County Council, 2007, p. 44). Currently, most of the regeneration plan has been completed around the central and symbolic public realm is Roald Dahl Plac (fig. 1). The public realm spatially creates a core of the “world-class” area on the front of the Welsh Assembly Government and the Wales Millennium Centre and connects with the main pedestrian, vehicle, and navy routes.

Уэльская школа архитектуры организовать выставку? Допустимо ли собираться для выражения политических взглядов? Что если общественное пространство будет предоставлено бездомным людям? Таким образом, общественное пространство района регенерации является подходящим местом для анализа результата архитектурно-градостроительных решений (рис. 2).

Рис. 3 иллюстрирует, что, хотя район регенерации Кардиффского залива имеет три основных транспортных связующих направления, в пределах исследуемой территории необходимо улучшить связанность. Не хватает велосипедных дорожек, которые могли бы улучшить транспортную связь общественных пространств района. Кроме того, общественное пространство вокруг площади Роальда Даля фрагментировано в масштабе пешеходной связи. Таким образом, район более комфортен для людей, пользующихся автомобилями, где «право на город» находится в руках владельцев частного автотранспорта.

Анализ муниципальных и частных общественных пространств показывает, что частные владельцы контролируют большую часть городского пространства.

Methodology

The data collection methods applied for this research are qualitative and quantitative. The qualitative method involves morphological mapping, direct non-participant observation and photography of the area. The spatial elements of the public realm are examined through morphology mappings, such as site permeability, accessibility to public places, streets, sidewalks and paths created by the movement of people, and connectivity with neighbourhoods. Also, morphology mapping will be used to evaluate a regeneration density to measure the capacity and congestion of the public realm and a functional mix that shows the diversity of activities to assess the exclusiveness of functions. Intangible elements, such as social interaction and the relationship between individuals and their behaviours in the public realm, are studied by direct observations, including photography during different weekdays and daytime. The quantitative method involves demographic data analyses. The secondary data comes from internationally published works of other researchers in journals, official and governmental web pages, and up-to-date platforms.



< Рис.3. Пешеходно-транспортная связанность общественного пространства (источник: карты Google, 2021) / Fig.3. Connectivity of the public realm (source: illustrated on Google maps, 2021)

Международные компании и британские корпорации в частном порядке владеют территорией вокруг площади Роальда Даля, где Правительство Уэльса проводит международные форумы и саммиты (рис. 4). По данным Н. Бреннера и Н. Теодора (Brenner, Theodore, 2002), большинство из них представляют собой девелоперские компании в сфере недвижимости и развлечений, ориен-



< Рис. 4. Анализ общественных и частных пространств: а – соотношение общественных и частных пространств; б – основные владельцы Кардиффского залива (источник: карты Google, 2021; рассчитано на основе сервиса EDINA Digimap, 2021) / Fig. 4. Analysis of public and private realms: а – Relation of public and private realms; б – Major landlords in Cardiff Bay (source: illustrated on Google maps 2021; calculated from EDINA Digimap Service 2021)

Findings and results

Initially, the public realm is designed for “major international events at world-class venues such as ...Wales Millennium Centre” (Cardiff Country Council, 2011). Still, there is no analysis of the everyday performative role of the Cardiff Bay regeneration area. Consequently, the area is interesting to analyse to whom the site benefits regarding control and equity. Who is losing out? For example, to what extent is it equitable to organise an exhibition of the Welsh School of Architecture? Is it allowed to gather to express political issues? What if the public realm is given to homeless people? Thus, the public realm of the Cardiff Bay regeneration area is an appropriate site to analyse for potential design interventions (fig. 2).

Fig. 3 illustrates that while the Cardiff Bay regeneration area has three main transport linking directions, there needs to be more connectivity within the study area. There is a lack of cycling lanes that could better connect the public realm in this area. Besides, the public realm around Roald Dahl Plass is fragmented in a scale of walking. Therefore, it suggests that the site is more equitable for people who use cars, where “the right to the city” is in private transport owners’ hands.

The analysis of public/private realms shows that private landlords control most of the urban realm. International companies and UK corporations privately own the core area around Roald Dahl Plass in Cardiff Bay, where The Welsh Government is a place for “international” forums and summits (fig. 4). As Brenner and Theodore (2002) argue, findings suggest that most of them are development, property and entertainment businesses focused on making a profit by attracting a particular social group who could afford their services. The landlords set their own rules in terms of control, where some social actions and informalities are prohibited. This kind of right to the public realm belongs to a strong form of control, Lynch (2001) advises. For example, the spatial public realm within Mermaid Quay does not allow any informal businesses without their permission. Thus, not everyone could be equitable, mainly who could not afford to pay.

Analysis of the public realm for car users illustrates that the vast proportion of the public realm is equitable for drivers only. Although the public realm for pedestrians is 64%, one-third is a privately owned public realm managed and controlled by private

тированные на получение прибыли за счет привлечения финансово обеспеченных социальных групп. Владельцы устанавливают собственные правила общественного контроля, где запрещены социальные акции и неофициальные скопления людей. К. Линч (Lynch, 2001) полагает, что такого рода право на общественное пространство относится к сильной форме общественного контроля. Например, в общественных пространствах на набережной Мермейд (Mermaid Quay) не допускается ведение уличной торговли без разрешения частных владельцев. Таким образом, общественные пространства района социально справедливы не ко всем участникам, а только к тем, кто может себе позволить их услуги.

Анализ общественного пространства для пешеходов относительно общественного пространства для автомобилистов показывает, что подавляющая часть городской среды предназначена в основном для автомобильного транспорта. Хотя общественное пространство пешеходов составляет 64%, одна треть – это частное общественное пространство, управляемое частными интересами. Таким

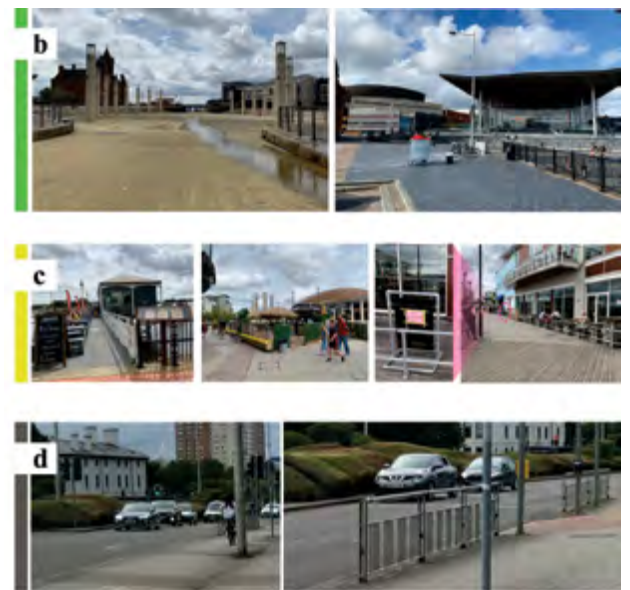
образом, только 43% всего общественного пространства могут быть социально комфортными для жителей Кардиффа (рис. 5).

Анализ интерфейсов застроек показывает, что почти половина из них, которые являются границами частных и общественных пространств, в основном недоступны (рис. 6). Это означает, что они «нежизненные», более того не способствуют социальной активности. Следовательно, это приводит к отсутствию социально-психологической безопасности в районе. Например, Х. Камалипур и Н. Пеймани (Kamalipour, Peimani, 2019, с. 8) утверждают, что глухие интерфейсы застроек дают возможность быть присвоенными уличной торговлей. Однако К. Линч (Lynch, 2001) утверждает, что без права контроля присвоение и использование общественного пространства невозможны.

Анализ плотности застройки в районе регенерации Кардиффского залива показывает, что в основном плотность зданий низкая (рис. 7). В то время как треть зданий являются высотными, коэффициент плотности застройки низкий, что уменьшает оживленность всего района.

> Рис. 5. Анализ общественных пространств, находящихся в государственной и частной собственности, применительно к автомобильным дорогам: а – доля автомобильных дорог в общественном пространстве (источник: рассчитано на основе сервиса EDINA Digimap, 2021; карты Google, 2021); б – общественное пространство для пешеходов; с – частное общественное пространство; d – дороги (источник: авторы, 2021) /

Fig. 5. Analysis of public and privately owned public realms in relation to car roads: a – Share of car roads in public and private realms (source: calculated from EDINA Digimap Service, 2021; illustrated on Google Maps, 2021); b – Publicly owned public realm; c – Privately owned public realm; d – Car ways (source: authors, 2021)



interests. Therefore, only 43% of all public realm might be equitable for Cardiff citizens (fig. 5).

The analysis of interfaces represents that almost half of the interfaces, which are edges of private and public realms, are mainly impermeable (fig. 6). It means there are 'dead' and inhibit social activity. Consequently, it might lead to a lack of social and psychological safety. For example, Kamalipour and Peimani (2019, p. 8) claim that blank interfaces give a possibility to be appropriated by street trading. However, Lynch (2001) argues that without a right to control appropriation and modification of the public realm is impossible.

The Cardiff Bay regeneration area's building footprint density analysis illustrates that most of the land is open (fig. 7). While a third of buildings are high rise, the FAR is significantly low, which might decrease the neighbourhood's liveliness. Primarily, open spaces are used for wide roads, parking lots, and large plazas. It suggests that regarding social control, the Cardiff Bay regeneration area highly depends on the CCTV and police forces. This urban morphology does not provide enough "eyes on streets" to improve a feeling of invisible social security.



^ v Рис. 6. Анализ интерфейсов застроек: а – интерфейсы застроек (источник: рассчитано на основе карты Google, 2021); б – глухие интерфейсы; с – пешеходный отступы; д – парковочный отступы; е – открытый и прозрачный; ф – открытый и непрозрачный (источник: авторы, 2021) / Fig. 6. Analysis of interfaces:

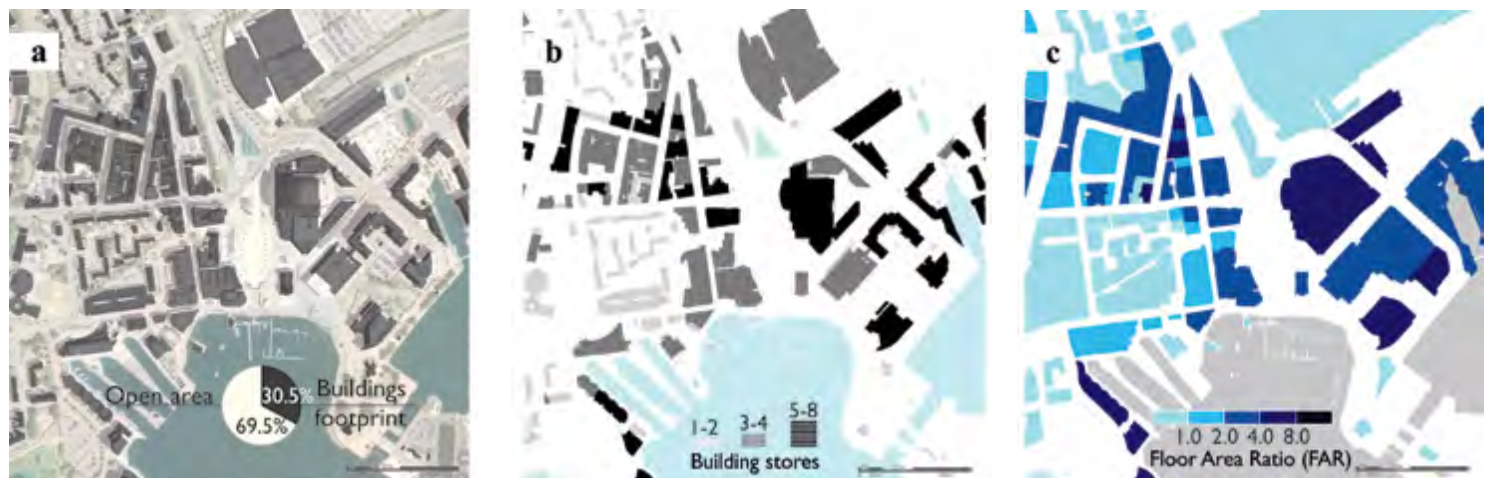
a – Interfaces (source: calculated from Google Maps, 2021); б – Impermeable interfaces; с – Pedestrian setbacks; д – Car setbacks; е – Direct and transparent; ф – Direct and opaque (source: authors, 2021)

В первую очередь открытые пространства используются для широких автомобильных дорог, парковок и больших площадей. Это говорит о том, что с точки зрения общественного контроля район регенерации Кардиффского залива сильно зависит от постоянного видеонаблюдения и полиции. Такая градостроительная морфология не обеспечивает достаточных «глаз на улицах», чтобы усилить ощущение социально-психологической безопасности.

Анализ работы предприятий в вечернее и ночное время показывает, что в основном этот район активен до 18:00. Несмотря на то, что 17% организаций работают до позднего вечера, достаточно большая территория с восточной стороны площади Роальда Даля требует большей социальной активности (рис. 8). Охрана района осуществляется преимущественно с помощью системы видеонаблюдения, т. е. общественный контроль «защищен в частном порядке». Это связано с отсутствием функционального микса, а значительная часть глухих интерфейсов застроек не взаимодействует с внутренним пространством в вечернее и ночное время. Таким образом, определенные части района недостаточно комфортны для прогулок в вечернее и ночное время в одиночку из-за масштабных монофункциональных зданий, которые закрываются в 18:00.



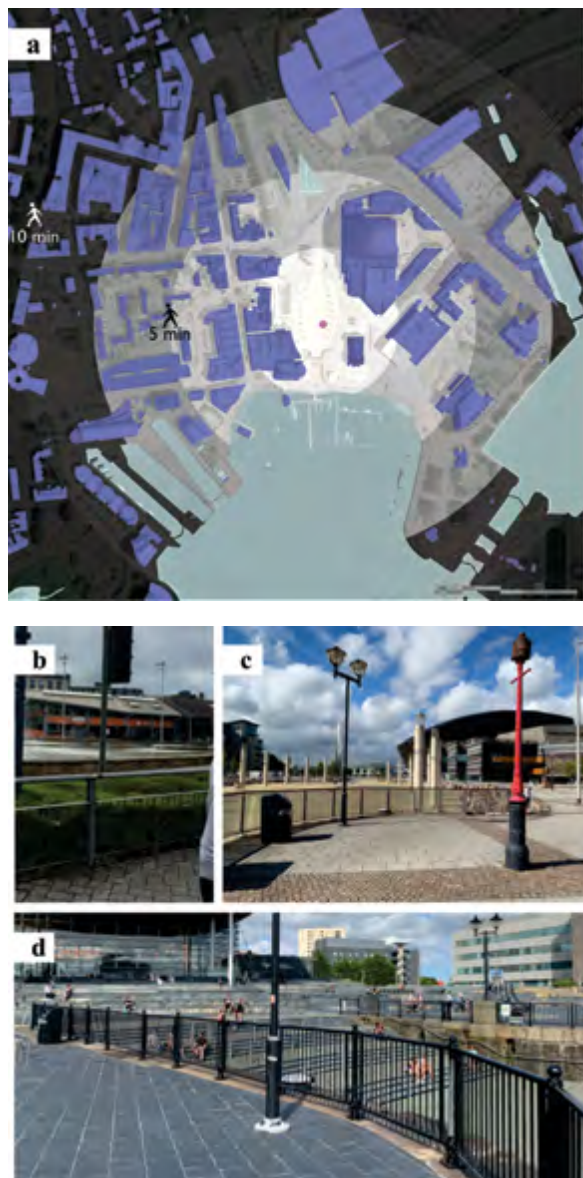
v Рис. 7. Анализ плотности застройки: а – границы застроек; б – высотность зданий; с – коэффициент плотности застройки (источник: рассчитано на основе сервиса EDINA Digimap, 2021; карты Google) / Fig. 7. Analysis of densities: а – Building footprints; б – Building heights; с – Floor area ratio (source: calculated from EDINA Digimap Service, 2021; illustrated on Google maps, 2021)





▲ Рис. 8. Анализ психологического ощущения безопасности в ночное время: а – время работы общественно-коммерческих организаций (источник: рассчитано на основе сервиса EDINA Digimap 2021; карты Google, 2021); б – площадь Роальда Даля; с – сквер перед Миллениум-центром; д – улица Бьют-Плейс (источник: авторы, 2021) / Fig. 8. Analysis of a night-time safety feeling: а – Working hours of ground level night-time economy (source: calculated from EDINA Digimap Service 2021; illustrated on Google maps 2021); б – Roald Dahl Plass; с – Square in front of the Wales Millennium Centre; д – Bute Place street (source: authors, 2021)

> Рис. 10. Анализ пешеходной доступности общественного пространства: а – пешеходная доступность общественно-пространства (источник: рассчитано на основе сервиса EDINA Digimap, 2021); б – ограждения основных улиц; с – ограждения площади Роальда Даля; д – ограждения сквера перед Wales Millennium (источник: авторы, 2021) / Fig. 10. Analysis of permeability and accessibility: а – Public realm permeability (source: calculated from EDINA Digimap Service, 2021); б – Edge of a primary street; с – Edge of Roald Dahl Plass; д – Edge of a square in front of the Wales Millennium Centre (source: authors, 2021)



Анализ функционального микса Кардиффского залива показывает, что в районе доминируют огромные монофункциональные здания (рис. 9). Большинство из них – это места для посещения, скомпонованные в мегазданиях, таких как Миллениум-центр, Дрегон-центр (Dragon Centre) и торговый центр на набережной Мермейд. Все перечисленные здания стали доминантами района, демонстрируя мощь огромных инвестиций частных корпораций. Район ориентирован исключительно на потребление, в то время как перформативная роль общественного пространства с точки зрения социальной справедливости может не соответствовать финансовым возможностям большинства горожан. В основном такие объекты нацелены на получение прибыли. Более того, подобные городские районы приводят к социальному неравенству из-за монофункционального разделения.

В радиусе 200 м пешеходная доступность составляет 62,1%, поскольку большая часть территории – открытые пространства. Однако анализ связанности общественных пространств и доступности иллюстрирует, что в основном городская среда сильно зависит от автотранспорта, разделена широкими магистральными дорогами и заборами, и это делает общественные пространства некомфортными для пешеходов (рис. 10). Анализ доступности для пешеходов и маломобильных групп населения показывает, что общественные пространства вокруг центральной площади являются достаточно открытыми. Однако из-за ландшафтных и физических барьеров требуется преодолеть значительное расстояние, чтобы добраться до определенных мест, таких как терраса гавани или участок на другой стороне центральной площади. Р. Сеннетт (Sennett, 2010) утверждает, что такого рода общественные пространства делают их фрагментированными и неудобными для детских колясок и маломобильных групп населения с инвалидными колясками, что приводит к дискомфорту и не способствует регулярному посещению.

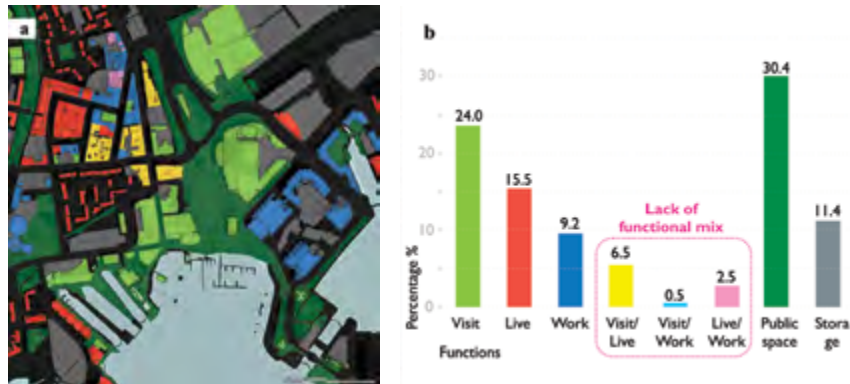
Анализ зеленых насаждений в общественных пространствах показывает их низкую долю зеленых. На площади Роальда Даля всего несколько зеленых насаждений на большой мощеной арене (рис. 11). Это делает общественное пространство менее пригодным для повсед-

The analysis of the ground-level night-time economy illustrates that the area is mainly active until 6 p.m. Although 17% of businesses work late at night, more than the capacity to provide 'eyes on streets' is needed for the large open area, mainly on the east side of Roald Dahl Plass (fig. 8). Consequently, the Cardiff Bay regeneration area is fragmentarily active. The rest of the ground is secured mainly by CCTV, representing how ground control is 'privately secured'. There is a lack of functional mix, and many impermeable interfaces do not interact with a private inner realm at night. Therefore, some parts of the Cardiff Bay regeneration area are not equitable enough for night-time to walk alone due to mono-functional buildings that close at 6 p.m.

Cardiff Bay's functional mix analysis shows that many mono-functional buildings dominate the core area (fig. 9). Most are visit functions gathered in mega-buildings, such as Wales Millennium Centre, Dragon Centre and Mermaid Quay Shopping Centre. All the listed buildings have the potential to be urban shrines of the area, showing the power of significant investments by private corporations. The site is only consumption-oriented, whereas the performative role of the public realm, in terms of equity, might

lack the affordability of such profit-oriented facilities. Moreover, such urban areas lead to social inequity due to the geography of divisions.

Within the 200m radius, permeability is 62.1%. It is because the vast majority of the land is open spaces. However, analysis of the site connectivity (fig. 10) and accessibility illustrates that the core area is highly car-dependent and fragmented by wide car roads and fences, which makes



^ Рис. 9. Анализ функционального микса: а – функции в районе Кардиффского залива (источник: рассчитано на основе сервиса EDINA Digimap, 2021; карты Google, 2021); б – уровень функционального микса (источник: авторы, 2021) /

Fig. 9. Functional mix analysis:

a – Functions in Cardiff Bay (source: calculated from EDINA Digimap Service; 2021, illustrated on Google maps, 2021); b – Level of the functional mix (source: authors, 2021)

невного использования и не способствует социальной сплоченности, как, к примеру, парки. Следовательно, при разработке потенциальных градостроительных стратегий следует учитывать возможность формирования социального комфорта общественных пространств за счет озеленения.

Анализ погодных условий показывает, что погода в Кардиффе часто бывает дождливой и ветреной, в основном в осенний, зимний и весенний сезоны. Например, в 2006 году фестиваль «Кардифф Мела» (Cardiff Mela) был отменен из-за плохой погоды. Комфортность общественного пространства зависит даже от его использования с целью создания различных мест для социальных взаимодействий с учетом погодных условий (рис. 12). Следовательно, данное место является неподходящим для мероприятий на открытом воздухе. Это требует адаптации общественного пространства для повседневного использования с учетом примыкающих частных общественных пространств, в которых позволено находиться при предъявлении чека об оплате.

Демографический анализ показывает, что в районе Кардиффского залива живут холостые люди среднего возраста. Хотя они высококвалифицированные специалисты, имеют высокий доход и могут позволить себе иметь автомобиль, большинство из них живут в квартирах (рис. 13). Однако существует зона социального жилья, отличающаяся от нового района регенерации с точки зрения дохода, квалификации и численности населения. Таким образом, перформативная роль общественного пространства в районе регенерации Кардиффского залива заключается в повышении уровня социальной справедливости в неоднородном демографическом обществе. Социальные взаимодействия и точки соприкосновения играют решающую роль в повышении социального равноправия.

Натурное обследование общественного пространства с точки зрения комфортного времяпровождения детей показало, что это место привлекательно за счет водных элементов, таких как фонтаны и набережные, а также художественных инсталляций и скульптур (рис. 14). В то время как некоторые фрагментированные части об-

< Рис.11. Анализ озеленения общественного пространства: а – участки озеленения общественного пространства (источник: проиллюстрировано на картах Google, 2021); б – зеленый островок на площади Роальда Даля; с – озеленение сквера перед Wales Millennium Centre; d – озеленение в районе гавани (источник: авторы, 2021) /

Fig.11. Analysis of greenery: a – Public realm greenery (source: illustrated on Google Maps 2021); b – Greenery on Roald Dahl Plass; c – Greenery on a square in front of the Wales Millennium Centre; d – Greenery in the harbour (source: authors, 2021)



the public realm inequitable for pedestrians. Analysis of accessibility for pedestrians and vulnerable groups shows that the core public realm is highly accessible. However, many borders could require long distances to reach some places, such as the harbour area. Sennett (2010) argues that this kind of public realm makes it fragmented and inconvenient for children’s pushchairs or wheelchairs and disabled buggies, leading to closed communities on a bigger scale.

Analysis of greenery in the public realm represents a low proportion of green spots and trees. Roald Dahl Plass has only a few green locations and a large paved area (fig. 11). It makes the public realm less equitable for daily use that does not facilitate social cohesion as parks. Therefore, design strategies should consider how to increase equity through greenery.

The analysis of weather conditions in Cardiff illustrates that almost half of a year is rainy and windy, primarily in the autumn, winter and spring seasons. Consequently, it might be inequitable for some open-air activities. It requires adaptiveness of the public realm for everyday use in cohesion with the private realm, which is mainly sheltered. For example, in 2006, Mela Cardiff Festival was cancelled due to poor weather conditions. Equity in the public

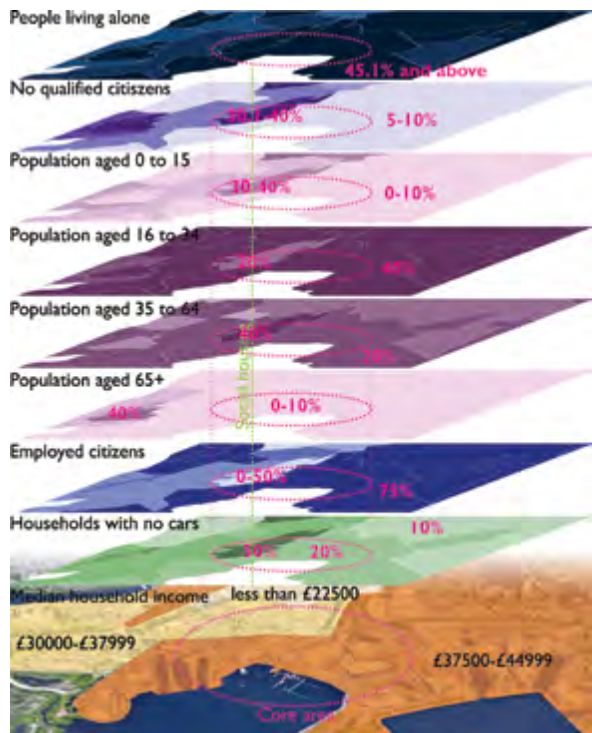
realm even depends on the use of it for community building in different places and ways, including weather conditions (fig. 12).

The demographic analysis demonstrates that the core area in Cardiff Bay is occupied mainly by middle age people that live alone. Although they are highly qualified, employed with high income, and can afford a car, most live in flats (fig. 13). However, there is a social housing area in contrast to the regenerated site regarding income, qualification, and population. Therefore, the performative role of the public realm in the Cardiff Bay regeneration area is vital to increase social equity in a diverse demographic society. Social exchange and interaction play a crucial role in improving equity.

The observation of the public realm in the core area of Cardiff Bay from children’s perception illustrates that the public realm is attractive with water elements, such as fountains and waterfronts, as well as art installations and edges of public space (fig. 14). While some fragmented parts of the public realm could be interesting for children, the large area on Roald Dahl Plass’s is dull. O’Brien et al. (2000) suggest that “a lack of attention to the different ways children use their cities will hinder advances in social policies designed to enhance participation for all children”.



^ Рис. 12. Пользование общественным пространством в разных погодных условиях: а – солнечный день; б – облачный, ветреный день; с – дождливый, ветреный день (источник: авторы, 2021) / Fig. 12. Use of the public realm in different weather conditions: a – Sunny days; b – Cloudy-windy days; c – Rainy-windy days (source: authors, 2021)



> Рис. 13. Демографический анализ в различных социальных слоях (источник: рассчитано на основе сервиса EDINA Digimap, 2021; карты Google, 2021) / Fig. 13. Cardiff Bay demographic analysis in layers (source: calculated from EDINA Digimap Service, 2021; illustrated on Google Maps, 2021)

ственного пространства относительно интересны детям, широкая площадь Роальда Даля менее привлекательная для социальной активности. Авторы (O’Brien et al, 2000) предполагают, что «недостаточное внимание к различным способам использования детьми городской среды будет препятствовать прогрессу в социальной политике, направленной на расширение участия всех детей».

Изначально площадь Роальда Даля была спроектирована как арена для проведения международных мероприятий в Кардиффе (Punter, 2006). Однако на долю этих официальных мероприятий в течение года приходится не более 2,5 месяцев. Такая перформативная роль в основном ориентирована на прибыль и туризм; в оставшуюся, большую часть года общественное пространство не используется для каких-либо мероприятий. Следовательно, огромное общественное пространство является непривлекательным для частого посещения жителями. Хотя площадь Роальда Даля используется как формальное пространство для официальных мероприятий, необходимо пересмотреть, как использовать его по-другому. Недавние события свидетельствуют о том, что все социальные действия считались неформальными и преступными, когда скопления людей стали результатом длительного карантина из-за пандемии COVID-19. Несмотря на то что общественное пространство активно использовалось для проведения собраний и ночных вечеринок, единственным развлечением для людей

Initially, the core area of Roald Dahl Plass in Cardiff Bay was designed to be an arena for international events in Cardiff (Punter, 2006). However, these formal events occur at least 20% of the year. While such a performative role is profit and tourist-oriented mainly, 80% of the year, the public realm is free of any events. Consequently, this core public realm could be empty and not interesting to visit frequently. While Roald Dahl Plass is a formal space for official events, it needs to be defined how to use this public realm differently. Recent social activities suggest that all social actions were considered informal and criminal. However, recent public gatherings resulted from an extended lockdown due to the COVID-19 pandemic. Although the public realm played a significant role in self-organised collective meetings and night parties, it shows that the only facilities people could do there were alcohol and drug abuse.

Consequently, the public realm was not safe for children. However, the significant problem for locals was unacceptable behaviour, such as constant rubbishing by visitors (fig. 15). There was a lack of facilities to motivate society to act another way. It leads to the point that the public realm is designed without considering the daily performative

role. For example, what if Roald Dahl Plass was not cleaned for one month? How would society react to it? Would they self-organise to fix it? Therefore, this current reality and complicated incidents demand more conscious and radical strategies to solve them.

South Wales Police Cardiff (2020) believes that the council's response to prevent mass gatherings on Roald Dahl Plass was "radical", considering that Cardiff Bay is a safe and vibrant area, and people of all ages come and safely enjoy themselves in the open space. However, cordoning the plaza is not an issue to prevent informal social acts (fig. 16). Observation of the public realm demonstrates that cordoned area is only a waste of such an ample space. This conventional approach must make more sense in increasing social cohesion (Inam, 2019).

Analysis of existing temporary businesses illustrates that all three cases are licensed, including the charity shop vendor who has an exemption from local authorities (fig. 17). Cardiff Country Council (2008) strictly regulates street trading in Cardiff. It requires licensing for all types of temporary businesses, including street food and goods trading, depending on the area to trade. Otherwise, "a person who engages in street trading in a prohibited street or who



в этом месте было употребление алкоголя и наркотиков. Следовательно, общественное пространство было небезопасным для детей. Серьезной проблемой для местных жителей стал и постоянный выброс мусора посетителями (рис. 15). Не хватало средств, чтобы побудить общество действовать по-другому. Это указывает на то, что общественное пространство проектируется без учета повседневной перформативной роли. Например, что если площадь Роальда Даля не чистить в течение одного месяца? Как бы на это отреагировало общество? Будут ли они самоорганизовываться, чтобы исправить это? Таким образом, нынешняя реальность и недавние инциденты требуют более сознательных и радикальных архитектурно-градостроительных стратегий для их решения.

Полиция Кардиффа (South Wales Police Cardiff, 2020) считает, что предотвращение массовых скоплений людей на площади Роальда Даля было «радикальным». Имеется в виду то, что Кардиффский залив должен быть безопасным и оживленным районом, чтобы люди всех возрастов приезжали сюда и безопасно проводили время на открытом пространстве. Однако оцепление площади не является решением для предотвращения неформальных массовых скоплений (рис. 16). Натурное обследование показывает, что оцепленная территория – это лишь неразумное использование такого пространства. Традиционный подход решения городских проблем должен иметь больше смысла для повышения социальной сплоченности (Inam, 2019).

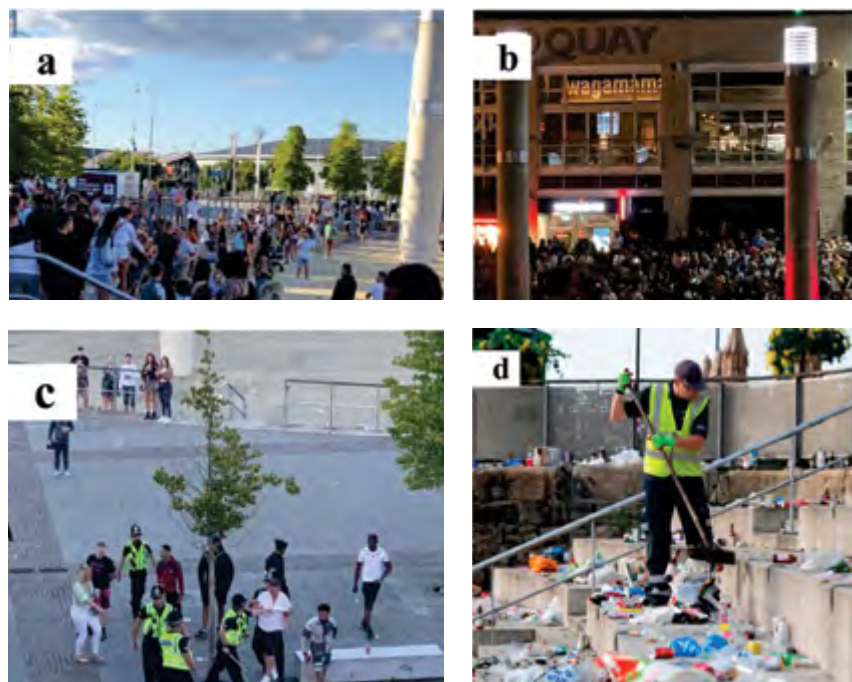


^ < Рис. 14. Натурное обследование восприятия детей в центральной части Кардиффского залива: а – водопад на площади Роальда Даля; б – скульптуры в районе гавани; с – набережная в гавани; д – сквер перед Миллениум-центром; е – площадь Роальда Даля (источник: авторы, 2021) / Fig. 14. Analysis of children's perception in Cardiff Bay core area: а – Waterfall on Roald Dahl Plass; б – Sculptures on the harbour area; с – Waterfront in the harbour; д – A square in front of the Wales Millennium Centre; е – A hardscape on Roald Dahl Plass (source: authors, 2021)

> Рис. 16. Реакция муниципалитета на массовые скопления в общественном пространстве: а – оцепленная площадь Роальда Даля (источник: карты Google, 2021); б – контроль за счет присутствия; с – контроль барьерами; д – непригодная площадь Роальда Даля (источник: авторы, 2021) / Fig. 16. Formal response to informal actions: a – Cordoned Roald Dahl Plass (source: illustrated on Google Maps 2021); b – Control by presence; c – Control with fences; d – Useless Roald Dahl Plass (source: authors 2020)



v Рис. 15. Неформальные действия на площади Роальда Даля: а – массовые скопления людей (источник: Walesonline.co.uk); б – ночные гуляния (источник: авторы, 2021); с – неформальные действия (источник: Walesonline.co.uk); д – результат массовых скоплений людей (источник: Walesonline.co.uk) / Fig. 15. Informal actions on Roald Dahl Plass: a – Mass gatherings (source: Website Walesonline.co.uk – URL: <https://www.walesonline.co.uk/news/wales-news/police-put-dispersal-order-place-20315728>); b – Night parties (source: authors, 2021); c – During social acts (source: Website Walesonline.co.uk – URL: <https://www.walesonline.co.uk/news/wales-news/violent-behaviour-cardiff-bay-coronavirus-18587479>); d – After the social acts (source: Website Walesonline.co.uk – URL: <https://www.walesonline.co.uk/news/wales-news/gallery/cardiff-bay-hottest-day-rubbish-18491419>)



Фотофиксация уличных бизнесов показывает, что все три случая лицензированы, включая благотворительный магазин, у продавца которого есть разрешение местных властей на освобождение от арендной платы (рис. 17). Совет Кардиффа (Cardiff Country Council, 2008) строго регулирует уличную торговлю в городе. Уличный бизнес требует лицензирования для всех видов, включая уличную торговлю едой и товарами, в зависимости от района размещения. В противном случае «лицо, которое занимается уличной торговлей <...> не имея на это разрешения, или нарушает любое из основных условий лицензии на уличную торговлю, виновно в правонарушении» (Cardiff Country Council, 2008, с. 11). На большинство улиц Кардиффа уличная торговля запрещена. В районе есть несколько улиц для согласованной торговли, в том числе

улица Роальда Даля. Однако они должны быть юридически одобрены властями. Это означает, что контроль в первую очередь находится в руках государства. В результате Кардиффский залив контролируется иерархической структурой, а не самоуправляется гражданами Кардиффа. В результате общественное пространство предлагает ограниченный ассортимент из дорогих ресторанов и международных сетевых закусочных, расположенных в торговом центре на набережной Мермейд, где нет места для малого бизнеса и уличных торговцев.

Согласно исследованиям, одна градостроительная проблема усугубилась другой. Постепенно несогласованные с обществом архитектурно-градостроительные решения, принимаемые без участия общества, привели к негативным последствиям. Например, низкая плотность населения, плохая пешеходно-транспортная связь с центром Кардиффа, а также отсутствие функционального микса и ограниченный график работы в вечернее и ночное время привели к отсутствию социальной активности. Несмотря на значимость общественного пространства как места проведения мероприятий мирового класса, оно некомфортно для ежедневных посещений. Отсутствие повседневной перформативной роли делает это пространство менее привлекательным для малого бизнеса, который мог бы поддерживать доступность района для всех социальных слоев населения. Более того, такие действия официальных лиц, как оцепление площади, указывают на то, что площадь Роальда Даля становится проблематичной с точки зрения общественного контроля.

Стратегии для перспективных городских трансформаций

Несмотря на то, что в районе регенерации Кардиффского залива существуют проблемы, негативно влияющие на функционирование общественных пространств, численность населения там высокая. Жители Кардиффа могут сделать общественные пространства более справедливыми и удобными для всех. Район Кардиффского залива может стать моделью справедливого общественного пространства. Через несколько десятилетий доступность его для всех граждан, разного возраста, достатка и физических возможностей, способна увеличиться. Городские

engages in street trading in a licenced street or a consent street without being authorised to do so or who contravenes any of the principal terms of a street trading licence is guilty of an offence” (Cardiff Country Council, 2008, p.11). Most of Cardiff’s streets are ‘prohibited’ for street trading. There are some streets in the Cardiff Bay regeneration area for consented trading, including Roald Dahl Plass. However, they must be legally approved by the authorities. It means that control is firstly in the hands of the council with a strong form of right on it. As a result, Cardiff Bay is controlled by a hierarchical structure rather than self-governed by Cardiff citizens. Thus, the public realm does not offer a wide range of affordable street food but more restaurants and international chain takeaways located in the shopping centre Mermaid Quay.

According to the investigation, one urban issue has been intensified by another problem. Gradually, minor material urban problems solved regardless of community involvement caused a negative effect in the long term. For instance, low density, poor connectivity with Cardiff city centre and lack of functional mix and night-time economy makes it less equitable for everyday use, particularly night-time. While the public realm is designed to satisfy

“world-class” events, it is not comfortable for daily visits. The lack of everyday attractiveness makes the public realm less inviting for informal businesses that could have sustained the area’s affordability. Moreover, the recent spatial intervention of the officials, such as cordoning the plaza, indicates that Roald Dahl Plass is becoming problematic in terms of non-spatial control.

Framework for perspective design strategies

Even though the Cardiff Bay regeneration area has existing urban issues that negatively influence its public realm, there is a considerable urban legacy. The urban heritage could be improved further by Cardiff citizens to make the public realm more equitable and comfortable for all. The legacy of the regenerated waterfront offers existing spatial networks, such as the plaza, streets and buildings.

Moreover, the Cardiff Bay regeneration area can potentially become a future model for the equitable public realm. Within a few decades, it could be even more accessible to all citizens, including different ages, incomes and physical limitations. Urban transformations should consider the flexibility of a spatial space that could allow for various types of non-spatial activities, including informal expressions. Flux contemporary cities require adaptiveness of a

в Рис. 17. Неформальные малые бизнесы: а – продавец благотворительного магазина; б – минивэн с мороженым; с – точка продажи билетов на карусель (источник: авторы, 2021) / Fig. 17. Informal businesses: a – Charity shop vendor; b – Ice cream van; c –Carousel (source: authors 2020)



преобразования должны учитывать гибкость пространства, которое может допускать различные виды непространственной деятельности, включая неформальное самовыражение. Современные города требуют адаптивности общественного пространства к изменениям. Однако радикальные городские преобразования требуют участия всех горожан. Нужны новые механизмы управления процессом городских преобразований.

Таким образом, концепция предлагает альтернативные стратегии пространственного и непространственного проектирования. Они должны выходить за рамки традиционных подходов к урбанистике. Хотя демократические подходы к городскому проектированию требуют больше времени для реализации, они вовлекают многих участников и являются более сознательными и привлекательными для всех сообществ. Это потому, что справедливое общественное пространство создается на основе

противоречий между различными интересами, идеями и выгодами.

«Повседневное общественное пространство» в районе мирового класса – это основная пространственная стратегия для создания равноправной и в то же время притягательной среды, свободной для политического самовыражения и социальных действий, а также для уличной торговли. Стратегия включает три основных архитектурно-градостроительных вмешательства. Во-первых, это трансформация автомобильной дороги на Ллойд-Джордж-авеню (рис. 18а) в зеленый коридор между центром города и заливом, включая пешеходную часть улиц Бьют-стрит и Хейс-Бридж-стрит до Центральной библиотеки. Во-вторых, строительство застройки средней этажности для социального жилья с активными интерфейсами первых этажей, в том числе и в ночное время суток (рис. 18б). В-третьих, преобразование площади Роальда Даля (рис. 19а) в парк (рис. 19б), что включает

< Рис. 18. Трансформация улицы в социально активное общественное пространство: а – проспект, соединяющий площадь Роальда Даля с центром города (источник: авторы, 2021); б – создание пешеходной и велосипедной связи с центром Кардиффа, увеличение функционального микса и плотности вдоль зеленого коридора (источник: авторы, 2022) / Fig. 18. Transforming the street to a socially active public realm: a – The avenue connecting the Roald Dahl Plass with the city centre (source: authors, 2021); b – Improving walkability and cycling connectivity with the Cardiff City Centre, increasing functional mix and density along the greenway (source: authors, 2022)



public realm for changes. However, radical urban transformations need community involvement and the active participation of all citizens. It demands new mechanisms to control the process of urban transformations.

Therefore, the concept proposes alternative spatial and non-spatial design strategies for the Cardiff Bay regeneration area. They should be beyond conventional urbanism approaches. Although democratic urban design approaches require more time to implement, they involve many participants and are more conscious and engaging to all communities. It is because the truly equitable public realm is designed through tensions of interests, ideas and benefits.

“Everyday Public Realm” in the world-class destination is the primary spatial strategy to create an equitable meanwhile magnetic public realm that is lively, free for political expressions and social actions, as well as for informal flexible businesses. The strategy includes three primary spatial interventions. Firstly, transforming a car road on Lloyd George Avenue (fig. 18a) to the greenway link between Cardiff City Centre and Cardiff Bay, including pedestrianisation of part of Bute Street and Hayes Bridge Street up to The Central Library. Secondly, erecting a functional mix of middle-rise

social housing with active ground-level interfaces that could support the night-time economy (fig. 18b). Thirdly, transforming Roald Dahl Plass (fig. 19a) to Roald Dahl Park (fig. 19b), which includes upgrading of the Water Tower fountain to an artificial river, and improvement of illuminated pillars with a function of street umbrellas (fig. 20a). The spatial public realm interventions might allow creating equitable for everyone and everyday use world-class waterfront destination. It could make the area attractive for different types of social activities. All material interventions are designed for Cardiff citizens to discuss and implement gradually by self-organised and initiative groups within informal design strategies (fig. 20b).

Proposed design strategies include material interventions to streets, plazas, urban forms and informal non-physical interventions such as collective control, self-organised movements, and social acts. All design strategies could work in three scales systematically, from an urban scale of Cardiff to a neighbourhood scale of the Cardiff Bay regeneration area, including Roald Dahl Plass for the design outcome. However, these components have the flexibility to be initiated and implemented independently.

в Рис. 19. Преобразование площади Роальда Даля в комфортный район мирового класса для всех и повседневного пользования: а – существующая площадь с бетонным покрытием (источник: карты Google, 2021); б – преобразование площади в мягкий и естественный ландшафт, повышение доступности (источник: авторы, 2022) / Fig. 19. Transforming Roald Dahl Plass to an equitable world-class destination for everyone and everyday use: а – The existing concrete and stony paved plaza (source: illustrated on Google Maps, 2021); б – Transforming the plaza to a soft and natural landscape, increasing accessibility and permeability through creating soft edges (source: authors, 2022)



преобразование фонтана Водонапорной башни в искусственную реку и усовершенствование световых столбов с функцией уличных зонтов (рис. 20a). Интервенции в общественное пространство позволяют создать равноправное для всех пространство повседневного использования – набережную мирового класса. Это может сделать район привлекательным для различных видов социальной деятельности. Все архитектурно-градостроительные вмешательства предназначены для обсуждения и постепенной реализации жителями Кардиффа самоорганизованными и инициативными группами в рамках неформальных стратегий проектирования (рис. 20b).

Предлагаемые стратегии включают трансформации улиц и площади, а также коллективный контроль, самоорганизованные движения. Все стратегии могут работать в трех масштабах – от городского масштаба Кардиффа до района Кардиффского залива, включая площадь Роальда Даля. Однако они могут быть инициированы

и реализованы независимо друг от друга. Предлагаемые стратегии трансформации отражают три аспекта общественного пространства, такие как пространственный и непространственный контроль, социальная справедливость и городская неформальность. Основная идея трансформации состоит в том, чтобы создать для жителей Кардиффа механизм для будущих преобразований района. Эти стратегии проектирования могут повысить уровень социальной справедливости и улучшить повседневное использование общественного пространства за счет участия жителей Кардиффа в контроле, самоуправлении и мобилизации общества. Эти подходы разработаны так, чтобы быть открытыми и гибкими для дальнейших городских преобразований.

Заключение

Общественные пространства в городах создают архитектурно-градостроительные связи, которые поддерживают

> Рис. 20. Перформативная роль общественного пространства: а – расширение возможностей для самоорганизованной общественной деятельности; б – проведение общественных мероприятий для всех жителей (источник: авторы, 2022) / Fig. 20. Performative role of the public realm: а – Increasing possibilities to organise self-organised social activities; б – Alternative social events equitable for everyone to attend, act and enjoy (source: authors, 2022)



Proposed design strategies respond to three critical aspects of the public realm, such as spatial and non-spatial control, social equity, and urban informality. The primary idea of the interventions is to create a framework for Cardiff citizens to transform the area. These design strategies could improve social equity and daily use of the public realm through Cardiff citizens' involvement in control, self-governance and community mobilisation. These approaches are designed to be open-ended and flexible for further urban transformations.

Conclusion

The public realm is vital in cities as spatial networks that sustain non-spatial relations and social interactions. Therefore, the performative role of the public realm in contemporary cities is essential. It is because of how and for whom it is controlled, who it is equitable and what kind of informality is allowed. All three critical aspects of a public realm overlap and directly or indirectly influence each other. The study reveals that an equitable public realm is possible not only with the right form of control but who and how controls it. For example, even simple non-spatial urban problems, such as mass gathering and littering, were reflected physically in Roald Dahl

внепространственные отношения между разными социальными группами и людьми. Таким образом, перформативная роль общественного пространства в городе имеет важнейшее значение. Это связано с тем, как и для кого оно контролируется, в отношении для кого социально справедливо и какой вид неформальной деятельности там допускается. Все эти три аспекта накладываются и прямо или косвенно влияют друг на друга. Исследование показывает, что социально справедливое общественное пространство возможно не только при правильной форме общественного контроля, но и при том, кто и как его контролирует. Например, даже элементарные городские проблемы, такие как массовые скопления людей и замусоривание, были решены физическим вмешательством на площади Роальда Даля. Несмотря на то что это общественное ядро было разработано для формирования социальной сплоченности и повседневного использования, результаты исследования показывают, как оно превратилось в социально несправедливое и некомфортное общественное пространство.

Характер общественных и частных пространств в районе Кардиффского залива указывает на то, что район рассчитан на финансовое обогащение нескольких владельцев развлекательных и торговых корпораций. В настоящее время оно работает на удовлетворение потребностей собственников общественных пространств и правительства Уэльса, являясь одним из ключевых мест проведения международных форумов и саммитов. Изначально основная концепция состояла в том, чтобы превратить зону регенерации в морское направление мирового класса. На самом деле это пространство в первую очередь ориентировано на потребителя, туристов и на проведение «глобальных» мероприятий. В настоящее время эта зона не используется в повседневной жизни горожан. Несмотря на то что она обладает огромным потенциалом стать привлекательным и социально равноправным местом для всех, тем не менее это пространство в значительной степени контролируется государством и частными интересами, чтобы приносить выгоду с точки зрения капитализации и популяризации.

Район регенерации Кардиффского залива – один из наиболее имиджевых градостроительных проектов

Plas. Even though it was designed to improve social cohesion and everyday use, it shows how it turned into an inequitable and useless public realm.

The study shows that given the nature of public and private realms in Cardiff Bay regeneration core area, it is designed to satisfy several entertainment and retail corporation landlords. Currently, the public realm works to satisfy wealthy landlords and the Welsh Government, which is also one of the key destinations for “international” forums and summits. Initially, the main concept was transforming the regeneration area into a “world-class maritime destination”. It is primarily for consumer-oriented minds, tourists and “global” events. Despite the possibility that the public realm has enormous potential to be an attractive and equitable destination for all, the public realm is still highly controlled by the state and private interests to benefit them regarding capitalisation and glorification.

Although the Cardiff Bay regeneration area is one of the UK's most significant state-initiated development projects, the site is unique and attractive for further urban transformations. Despite the adverse outcomes of conventional design approaches, the public realm has the potential to become equitable for all. However, these urban interventions should consider Cardiff citizens' design involvement before implementing any fixed spatial intervention. These processes involve tensions between different ideas and even struggles of interests. Consequently, genuinely radical urban changes require more time and energy than conventional urbanism, which is used to visualise fixed outcomes. Therefore, progressive urban transformations could be more effective when it involves more citizens as possible to satisfy all with a long-term perspective.

Великобритании, в то же время это место является уникальным с точки зрения дальнейших городских преобразований. Несмотря на неблагоприятные последствия традиционных подходов к архитектурно-градостроительному проектированию, общественное пространство обладает значительным потенциалом для того, чтобы стать социально равноправным для всех граждан. Городские программы по регенерации должны реализовываться с участием самих жителей Кардиффа, прежде чем осуществлять какие-либо архитектурно-градостроительные трансформации. Эти процессы сопряжены с напряженностью между сторонниками различных идей и даже с конфликтом интересов. Следовательно, по-настоящему радикальные городские изменения требуют больше времени и энергетических затрат, чем традиционный урбанизм, который используется для визуализации финального продукта.

Литература / References

- Brenner, N., & Theodore, N. (2002). Cities and the geographies of “actually existing neoliberalism.” *Antipode*, 34(3), 349–379. <https://doi.org/10.1111/1467-8330.00246>
- Cardiff Country Council. (2007). *City centre strategy 2007-2010*. Cardiff Country Council.
- Cardiff Country Council. (2011). *Local development plan: vision and objectives*. Cardiff County Council.
- Cardiff Country Council. (2018). *Control of street trading*. Cardiff County Council.
- EDINA Digimap Service. (2021). *Projection: British National Grid*. In Cardiff Bay. Retrieved from <https://digimap.edina.ac.uk/roam/map/os>
- Google Maps. (2021). Cardiff Bay regeneration area, Cardiff. Retrieved from <https://www.google.ru/maps/place/%D0%9A%D0%B0%D1%80%D0%B4%D0%B8%D1%84%D1%84%D1%81%D0%BA%D0%B8%D0%B9+%D0%B7%D0%B0%D0%BB./@51.4537265,-3.1914056,4199m/data=!3m2!1e3!4b1!4m5!3m4!1s0x-486e1815b6750763:0x599bee84ff6f9149!8m2!3d51.453877!4d-3.1693551>
- Inam, A. (2019). Designing new practices of transformative urbanism: an experiment in Toronto. *Urban Design International*, 24, 60–74. <https://doi.org/10.1057/s41289-018-0058-z>
- Kamalipour, H., & Peimani, N. (2019). Negotiating space and visibility: forms of informality in public space. *Sustainability*, 11, 1–19. <https://doi.org/10.3390/su11174807>
- Lynch, K. (2001). *The Image of the City*. Massachusetts: The M.I.T. Press.
- O'Brien, M., Jones, D., Sloan, D., & Rustin, M. (2000). Children's Independent Spatial Mobility in the Urban Public Realm. *Childhood*, 7(3), 257–277. <https://doi.org/10.1177/0907568200007003002>
- Punter, J. (2006). Cardiff Bay: an exemplar of design-led regeneration? In A. Hooper & J. Punter, *Capital Cardiff 1975-2020: regeneration, competitiveness and the urban environment* (pp. 149–178). Cardiff: University of Wales Press.
- Sennett, R. (2010). The public realm. In G. Bridge & S. Watson (Eds.), *The Blackwell City Reader* (pp. 261–272). Chichester: Blackwell Publishing.
- South Wales Police Cardiff. (2020). The steps of the oval basin are off limits and have been cordoned off by @cardiffcouncil, however, the rest of the area is free to be enjoyed by everyone [Twitter]. Retrieved December 10, 2020, from A beautiful day down Cardiff Bay website: <https://twitter.com/SWPCardiff/status/1291735148040458240>