



^ Рис. 1. Ёситоки Нисимура

Статья посвящена анализу развития архитектуры Центрального банка Маньчжоу-Го в 1932–1945 годах. Рассмотрены предпосылки развития архитектуры банковских учреждений региона. Выявлено ключевое влияние японской архитектурной школы, в наибольшей степени проявившееся в 1930-х годах, после образования Маньчжоу-Го. Подробно описано здание головного отделения Центрального банка в Чанчуне, вошедшее в своем проекте наиболее передовые разработки и подходы к строительству подобного рода объектов. Обзорно рассмотрены вариации многочисленных отделений, расположенных в других городах страны. Выявлено применение единого корпоративного стиля и стилистического ранжирования объектов в зависимости от расположения. Проанализирована смена стилистических предпочтений от неоклассицизма до функционализма, в которых неизменным ядром оставалась композиционная и планировочная структура, в то время как декоративная отделка претерпевала изменения в зависимости от места и времени строительства.

Ключевые слова: архитектура; банк; Маньчжурия; Китай; Маньчжоу-Го. /

The article is devoted to the analysis of the development of the architecture of the Central Bank of Manchukuo in 1932–1945. The prerequisites for the development of the architecture of banking institutions in the region are considered. The key influence of the Japanese architectural school, which manifested itself to the greatest extent in the 1930s after the formation of Manchukuo, is revealed. The building of the head office of the Central Bank in Changchun, which incorporated the most advanced developments and approaches to the construction of such facilities, is described in detail. In addition, the variations of numerous branches located in other cities of the country are reviewed and the use of a single corporate style and stylistic ranking of objects depending on the location is revealed. The article analyzes the change of stylistic preferences from neoclassicism to functionalism, in which the compositional and planning structure remained unchanged, while the decoration underwent changes depending on the place and time of construction.

Keywords: architecture; bank; Manchuria; China; Manchukuo.

Формирование и развитие архитектуры Центрального банка Маньчжоу-Го / Formation and development of the architecture of the Central Bank of Manchukuo

текст

Антон Ким

Тихоокеанский государственный университет /

text

Anton Kim

Pacific National University

Активное развитие Северо-Восточного Китая (историческая область Маньчжурия) началось в конце XIX – начале XX века. Во многом это обусловлено исторически сложившейся изоляцией территории, которая, являясь родовым наделом императоров Цин, вплоть до середины XIX века была огорожена ханьцами от заселения так называемым ивовым палисадом, что привело к ее медленному развитию. Однако вхождение Маньчжурии в зону экономических и политических интересов России и Японии в конце XIX века привело к интенсивному развитию региона за счет вливания денежных средств через концессионные соглашения [1].

Ключевую роль в этом сыграло железнодорожное строительство, в первую очередь прокладка ветвей КВЖД и ЮМЖД, что связало крупные поселения в Маньчжурии и повлекло за собой строительство новых городов, прежде всего Харбина и Даляня [2, 3]. Рост оборота иностранного капитала и развитие китайских городов-спутников возле иностранных поселений привели, с одной стороны, к потребности в защите интересов иностранных представителей и формированию сети консульских учреждений [4], а с другой – к регулированию финансовой сферы, что вызвало появление первых банковских организаций в 1900–1910-х годах. Среди них можно выделить иностранные банки, представленные в первую очередь русскими и японскими организациями, и китайские банковские организации, наиболее крупные из которых принадлежали правительству страны или провинции [5, 6].

Вплоть до начала 1920-х годов их развитие шло параллельно, а сферы обслуживания были разделены между иностранным и китайским населением. К концу этого периода стала складываться типология местных банковских организаций, в основе стилистики которой была заложена классицистическая традиция, выраженная в применении различных вариаций ордерной системы, центрально-осевой симметрии и заменившая собой ранее применявшиеся мотивы неоренессанса.

В 1920-е годы наметилось усиление японского влияния, которое после распада Российской империи стало играть ключевую роль в развитии региона. Все это не могло не отразиться на градостроительстве и архи-

тектуре, в том числе на облике финансовых учреждений Маньчжурии. Ключевую роль в становлении образного решения местных банков сыграл Ёситоки Нисимура (1886–1961) (рис. 1), который, популяризировал новую типологию банковских учреждений, являясь официальным архитектором одного из крупнейших банков Японии – Дайити-банка [7]. В ее основе лежала американская архитектурная школа, которой был присущ лаконизм декоративной пластики. В проектах банков Нисимура использовал ордерную систему, представленную колоннадой, трехчетвертными или полуколоннами (реже пилястрами). Фланкированная плоскостью стены и массивным фризом, она формировала выразительный входной портал, имитирующий пропилю.

Следует отметить комментарий современника Нисимуры – Бориса Петровича Денике, одного из пионеров изучения архитектуры Восточной Азии в СССР. Описывая банковскую архитектуру Японии на примере Мицубиси-банка, он отмечал, что она совершенно не отвечает типологии банковских учреждений [8]. Это позволяет говорить о формировании отличного от европейского подхода к образному решению подобной архитектуры. Подтверждение этому можно найти в работе Дж. Букера, отмечающего, что подобные композиционные приемы в Великобритании появились только с 1935 года под влиянием американской архитектуры начала века [9]. Таким образом, можно сделать вывод о влиянии архитектуры США на образ банковских учреждений Восточной Азии, в первую очередь связанным с увеличением ширины фасадов. В целом такая организационная структура формировалась осознанно и была призвана продемонстрировать клиентам надежность и монументальность финансовой организации [10].

Возвращаясь к архитектуре банковских учреждений Маньчжурии, необходимо выделить период формирования прояпонского марионеточного государства Маньчжоу-Го, образованного в 1932 году. К этому моменту финансовая система Маньчжурии находилась в упадке из-за мирового финансового кризиса и проблем в экономике региона, во многом вызванных правлением фэньтянской клики. Все это привело к банкротству или поглощению мелких банковских учреждений и замедлению

Исследование выполнено при финансовой поддержке РФФИ в рамках научного проекта № 20-012-00316. / Acknowledgements: The research was supported by RFBR, project No. 20-012-00316.



< Рис. 3. Отделение Центрального банка Маньчжоу-Го в Шэньяне (бывшее отделение Банка Трех Восточных провинций, 1926)

развития крупных корпораций. На этом фоне ужесточение требований нового правительства к финансовым организациям привело к их постепенному вытеснению японскими и государственными банками. Ключевую роль здесь сыграл Центральный банк Маньчжоу-Го, который был образован в 1932 году путем слияния провинциальных банков – банка Трех Восточных провинций, банков Цзилиня, Хэйлунцзяна и Пограничного банка [11].

Первоначально новая организация располагалась в бывших филиалах этих учреждений, которые отличались различным стилистическим и композиционным исполнением и зачастую являлись примером банковской архитектуры Маньчжурии начала XX века, выполненной в китайско-западном стиле. Так, головной офис располагался в бывшем центральном отделении Банка Цзилиня, построенном в 1908 году в Чаньчуне (рис. 2) [12]. Его образное решение является классическим примером ранней китайско-западной архитектуры, в которой декоративные элементы европейской архитектуры неожиданным образом сочетались друг с другом и нередко повторяли семантику национальной китайской архитектуры [13]. Так, разбивка плоскости фасадов этого здания отсылает к традиционной стоечно-консольной тектонической системе китайской архитектуры, которая в этот период активно вытеснялась западной стоечно-балочной системой.

Другой пример использования построек бывших провинциальных банков представлен в Шэньяне, где офис располагался в отделении бывшего банка Трех Восточных провинций, построенного в 1926 году (рис. 3). Здесь уже прослеживается характерная для этого периода тенденция к использованию приемов неоклассицизма и заимствования ряда идей из архитектуры банковских учреждений Японии. Так, пятый фасад симметричного Г-образного в плане здания был решен в виде лоджии, оформленной портиком с четырьмя спаренными ионическими колоннами. Этот прием применялся в банковских учреждениях Японии, однако использование в шэньянском отделении разновысоких объемов здания и сложного членения фасадов делало эту постройку уникальной и выделяющейся на фоне единообразных банков, расположенных в зоне влияния Японской империи.

Аналогичные примеры можно увидеть в Цицикаре, Харбине, Гирине, где использовались постройки, возведенные в первые десятилетия XX века. К моменту образования Маньчжоу-Го они уже не отвечали ни современным на тот момент требованиям функционально-планировочной организации, ни сложившимся представлениям о банковских учреждениях региона.

Такое положение не могло удовлетворить потребности центрального банка страны, и поэтому уже с 1932 года началось строительство новых и перестройка существующих отделений, в которых стал применяться единый корпоративный стиль, основанный на банковской архитектуре Японии. Следует отметить, что подобные решения были приняты для большинства государственных объектов Маньчжоу-Го, которые зачастую либо возводилась по подобию японской архитектуры, либо проектировалась непосредственно японскими архитекторами. Такой подход привел к трансляции на регион основных направлений архитектуры Японии – синтеза элементов и приемов неоклассицизма и модернизма, которые так и не получил единого названия и в японской литературе



> Рис. 2. Первое головное отделение Центрального банка Маньчжоу-Го, г. Чаньчунь (бывшее центральное отделение Банка Цзилиня, 1908)



> Рис. 4. Головное отделение Центрального банка Маньчжоу-Го в Чанчуне. 1934

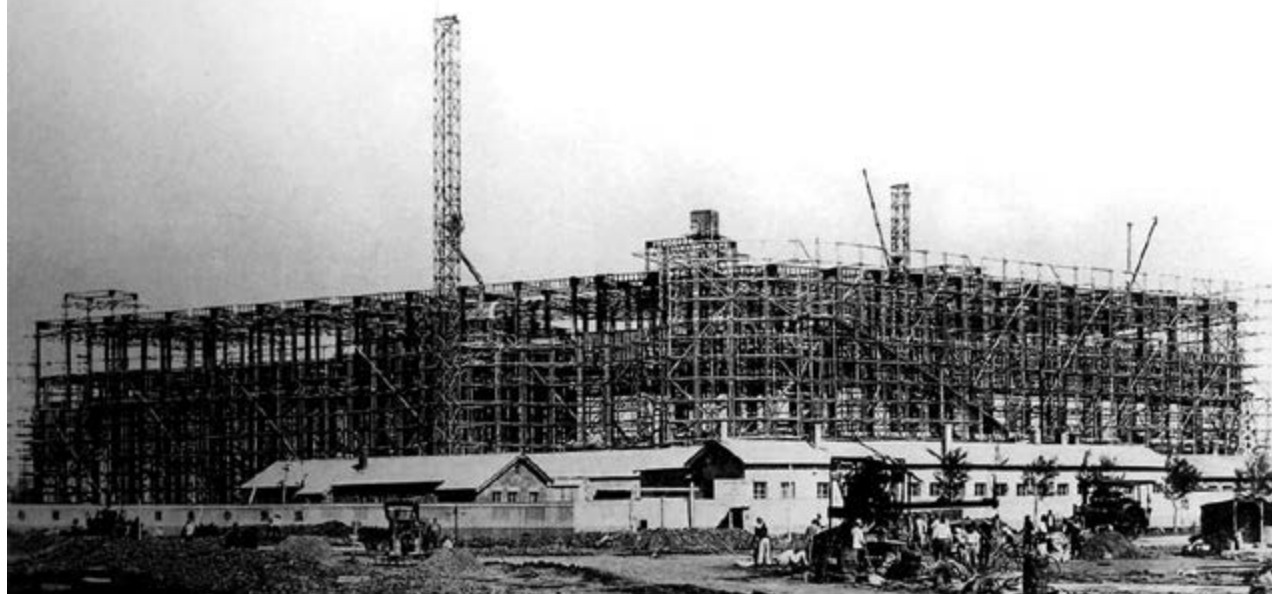
обозначаются термином «сэйёкан» (дословно переводится как «западный стиль» и означает все многообразие стилистики архитектуры Европы). Подобный подход можно было наблюдать и в других регионах Восточной Азии, в частности в Китае, где синтез китайской и европейской архитектуры назывался китайско-западным стилем.

Наиболее значимой постройкой стал головной офис Центрального банка Маньчжоу-Го, который был возведен в 1934–1938 годах в Чанчуне (рис. 4). Отличительной особенностью этого здания стало то, что его проектировал Ёситоки Нисимура, как уже упоминалось ранее, ведущий японский архитектор в области проектирования банковских учреждений [12, 14–15]. Постройка располагается на ул. Жэньминь, 2219, и занимает угловой участок перед одноименной площадью. Его расположение полностью отвечает принципам градостроительства Японии в Маньчжурии, когда наиболее значимые здания группировались вокруг радиальной площади, от которой расходились лучи основных улиц. Этот прием, в свою очередь, во многом был почерпнут японскими градостроителями из русской разбивки основных улиц Даляня, произведенной до 1905 года.

При возведении этого здания огромное внимание уделяли строительным конструкциям и материалам, что во многом было обусловлено потребностью в безопасности здания, так как оно являлась центральным золотохранилищем. Работы выполняли ведущие японские строительные компании того периода – Фукумаса и Обаяси, а материалы привозились со всего света. На момент постройки это было самое большое здание в стране, его площадь составляла 26835 м², а высота наземной четырехэтажной части достигала 27,5 м. В течение первых двух лет были окончены два подземных этажа с деньго- и золотохранилищами, спроектированные в соответствии с наиболее современными на тот момент системами безопасности. Помимо сейфовых дверей весом от 15 до 30 т, привезенных из США, здесь применялась система наблюдения с помощью зеркал, исключавших появление «мертвых» зон. В золотохранилищах была применена акустическая система, усиливавшая звуки и передающая их в охранный центр. В качестве конструкций применялся железный каркас (рис. 5) – прием, позаимствованный

из американской архитектурной школы, бетонные стены были отделаны гранитными плитами, общая площадь которых составляла 7500 м². В работах по возведению здания было занято более 630 тыс. чел., а используемая в строительстве сталь общим весом 5090 т составляла половину всего потребления строительной стали в Маньчжоу-Го в этот период [14,15]. Помимо этого, огромное внимание уделялось инженерным конструкциям. Так, в здании были предусмотрены системы отопления (которые до сих пор не всегда применяются в зданиях Северо-Восточного Китая), вентиляции, пожаротушения, установлено оборудование пневмочты, дезинфекции и сжигатель банкнот. Таким образом, с этим зданием связан важный этап развития архитектуры Маньчжурии, оно являлось воплощением передовых наработок своего времени. Характерно, что западное крыло, являющееся второй очередью строительства, так и не было возведено в период Маньчжоу-Го и было достроено только в 1983–1987 годах.

Само четырехэтажное здание – характерный пример архитектуры Восточной Азии рассматриваемого периода, ближайшим европейским аналогом которой можно считать архитектуру неоклассицизма. Объемно-пространственная композиция была призвана подчеркнуть монументальность сооружения, которая достигалась за счет дорогих отделочных материалов и лаконизма декора. Основная плоскость фасада практически не декорировалась, горизонтальное членение подчеркивались тягой, визуально отбивающей верхний этаж от нижних, и массивным карнизом. В то же время основная акцент сделан на вертикальном ритмометрическом членении, которое было достигнуто использованием характерных для японской архитектуры вытянутых по вертикали прямоугольных окон, сгруппированных на плоскости фасада по два или три проема. Их объединение по вертикали небольшими подоконными нишами позволяло достичь визуального эффекта интерколумния. Однако основной акцент был сделан на входном портале, который представлен массивным портиком с дорической колоннадой, подчеркивающим монументальность сооружения и являющимся одним из характерных элементов архитектуры японских банков.



< Рис. 5. Возведение металлического каркаса головного отделения Центрального банка Маньчжоу-Го в Чанчуне

Величию наружных фасадов отвечало и внутреннее пространство. В первую очередь выделялся огромный операционный холл (рис. 6), перекрытый световым фонарем, состоящим из 96 сегментов, символизирующих площадь всего Китая (9,6 млн км²). Его своды поддерживали массивные тосканские колонны, отделанные японским мрамором, в то время как пол покрывали плиты из мрамора, привезенного из Италии. Также при проектировании особое внимание уделили четвертому этажу, где располагались конференц-зал и рабочие кабинеты топ-менеджеров. Его высота составляла 5,8 м, в то время как остальные этажи имели высоту 4 м.

Однако развитие архитектуры Центрального банка Маньчжоу-Го не было ограничено только строительством нового головного отделения. По всей стране начался процесс создания новых филиалов и перестройки существующих, сформированных на базе бывших провинциальных банков. Все они создавались в рамках упомянутого композиционного решения банковских учреждений Японии. Организационная структура большинства отделений имела небольшие различия. Так, ядром оставался большепролетный операционный зал, перекрытия которого поддерживались колоннами. Их стилистическое решение в основном корреспондировалось с образами фасадов, обеспечивая единое восприятие объектов. В подвальных этажах располагалось деньгохранилище, а на верхних – руководство.

Рассматривая композиционные приемы фасадов, необходимо выделить решения, основанные на применении ордерной системы. Все они в полной мере соответствовали представлениям о банковских организациях Восточной Азии и основывались на композиционной структуре, популяризированной Ёситоки Нисимурой. Так, главный фасад был представлен порталом, фланкированным по бокам плоскостью стен с одним-двумя вытянутыми по вертикали окнами, задающими вертикальное членение. Сам портал был заполнен элементами ордерной системы, представленными либо полу- и трехчетвертными колоннами, либо пилястрами. На сегодняшний день автором не выявлены постройки, за исключением головного офиса и поздних модернистских проектов, в которых бы применялась полноценная классицистическая колоннада,

используемая как в японских, так и в китайских банках региона. При этом за счет применения различной интерпретации колоннады удалось добиться визуализации иерархии объектов. Так, центральные филиалы в крупных городах были представлены фасадами с трехчетвертными колоннами. Подобные примеры можно найти в филиалах в Харбине (отделение в Даоли, рис. 7), филиале в Чанчуне (отделение на пересечение ул. Цзинда и Сисидао), Цзиньчжоу. Полуколонны применялись в отделениях в Инкоу, Дандуне, Телине и Яньцзи. В то же время в наибольшем количестве отделений, таких как в Харбине (район Даовай, рис. 8), Муданьцзяне, Ляояне, Илане, Фушуне, вместо полу- и трехчетвертных колонн применялись пилястры.

Большинство из представленных зданий имели высоту в два этажа, однако площадь застройки существенно различалась в зависимости от расчетного количества посетителей. Таким образом, наиболее репрезентативные отделения находились в крупных городах. Несмотря на единую композиционную структуру, не было примеров использования проектов повторного применения, а такие филиалы, как в Дандуне (рис. 9) и Муданьцзяне сильно отличаются от остальных построек за счет угловой ориентации, при которой галерея и входной портал располагались на полукруглом в плане углу здания.

Интерьеры большинства построек также были выполнены с применением единых композиционных приемов, что в целом отвечает особенностям организации внутреннего пространства в рассматриваемый период. В центре находился операционный зал, по периметру окруженный колоннадой, поддерживающей его большепролетное перекрытие. Такая организация пространства позволила в дальнейшем использовать некоторые отделения в качестве выставочных или культурно-массовых сооружений.

По мере строительства новых филиалов происходил все больший отход от неоклассицизма к чистому функционализму, что особенно выразилось к 1940-м годам. Вероятно, сказалось влияние архитектуры банковских сооружений США, в которых после наступления Великой депрессии (1929–1932) наметился упадок банковского строительства, сопровождавшийся упрощением архитектурных форм [10]. Все это привело к тому, что на началь-



^ Рис. 7. Отделение Центрального банка Маньчжоу-Го в Харбине, район Даоли

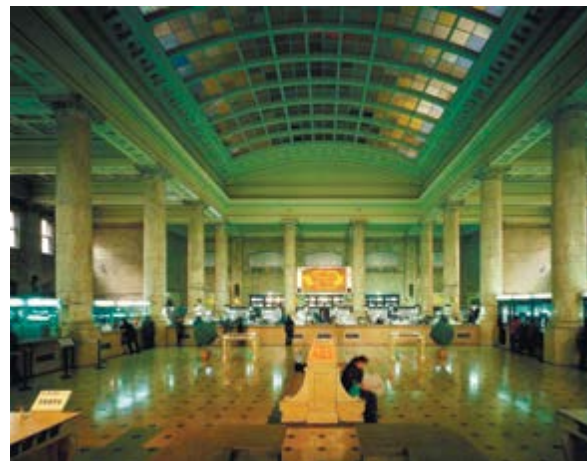
ных этапах банковские сооружения стали возводиться с использованием упрощенных элементов неоклассицизма. Примером могут служить отделения в Харбине (район Даовай), Илане, Ляояне и других городах. В основном это отделения, основанные на использовании галерей из полуколонн или пилястр, в которых капители выполнялись за счет небольших поясков без дополнительного декора. Наиболее близким примером такой архитектуры является стиль *stripped classicism*, точного аналога термина которого, к сожалению, нет в российской архитектуре.

Дальнейшее развитие приводило к еще большему упрощению архитектурных форм, в результате чего поздние постройки были полностью лишены какого-либо декора. Примером могут служить отделения в Дунхуа (рис. 10), Вафандяне, Тунляо и других городах. Здесь ордерная система была полностью заменена колоннами и полуколоннами ортогональной формы. Однако характерное композиционное членение, основанное на колоннаде, фланкированной плоскостью фасадов и фризом, сохранялось неизменным. Также хорошо читался входной портал, который за счет отсутствия декора еще сильнее

v Рис. 8. Отделение Центрального банка Маньчжоу-Го в Харбине, район Даовай



v Рис. 6. Операционный зал головного отделения Центрального банка Маньчжоу-Го в Чанчуне



выделялся в объемно-пространственной композиции здания. Вертикальные членения, заданные чередованием колонн и интерколумниев, подчеркивались вертикальными оконными проемами, объединяющими два этажа. К сожалению, большинство подобных зданий, ввиду меньшей репрезентативности по сравнению с более ранними постройками, сегодня утрачено.

В целом можно отметить, что пример архитектуры главного банковского учреждения Маньчжоу-Го, строительство отделений которого заняло всего полтора десятилетия, дает характерное представление об образном решении банковских учреждений Северо-Восточного Китая. Уникальное по своей массовости строительство новых отделений и филиалов в короткий срок позволило продемонстрировать основные подходы к проектированию банков в 1930–1940-е годы как на территории Маньчжурии, так и в целом в Восточной Азии. Смена стилистических приемов от неоклассицизма к функционализму при сохранении единообразной композиционной схемы показывает пример эволюционного развития образного решения Центрального банка Маньчжоу-Го, при котором объемно-пространственная композиция оставалась неизменным ядром, в то время как декоративные элементы постоянно трансформировались, отвечая потребностям места и времени строительства.

Литература

1. История Китая с древнейших времен до начала XXI века. Т. 6 : Династия Цин (1644–1911) / отв. ред. О. Е. Непомнин. – М. : Вост. лит., 2014. – 886 с.
2. Крадин, Н. П. Харбин – русская Атлантида. – Хабаровск : Хабаровская краевая типография, 2010. – 365 с.
3. Левашко, С. С. Русская архитектура в Маньчжурии : конец XIX – первая половина XX в. – Хабаровск : Частная коллекция, 2003. – 174 с.
4. Нилус, Е. Х. Исторический обзор Китайской Восточной железной дороги. 1896–1923 гг. – Харбин : Типографии Кит. Вост. жел. дор. и Т-ва «Озо», 1923. – 690 с.
5. Смольянинова, Т. Проекты консульских объектов Казы-Гирея в Харбине // Проект Байкал. – 2021. – № 4 (70). – С. 147–151
6. Базилевич, М., Ким, А. Русские инженеры – строители банков Маньчжурии // Проект Байкал. – 2021. – № 2(68). – С. 147–151. – DOI: 10.51461/projectbaikal.68.1816.
7. Здания периодов Мэйдзи, Тайсе и Сева, построенные в разных местах // Современная японская архитектура: список объектов //



< Рис. 10. Отделение Центрального банка Маньчжоу-Го в Дунхуа

- Architectural Institute of Japan. – Tokyo : Gihodo Shuppan Co., Ltd., 1983. – 487 p. (на японском языке)
8. Денике, Б. П. Япония. – М. : Изд-во Всес. акад. архитектуры, 1935. – 103 с.
9. Booker, J. M. L. The Architecture of Banking : A study of the Design of British Banks from the 18th Century to Modern Times : thesis ... D. Phil. – York, 1984. – Vol. 1. – 331 p.
10. Farber, A. Historical Echoes: What Makes a Bank Look Like a Bank? // Liberty Street Economics. – 2011 [Электронный ресурс]. – URL: <https://libertystreeteconomics.newyorkfed.org/2011/11/historical-echoes-what-makes-a-bank-look-like-a-bank> (дата обращения: 13.02.2022)
11. Xu, J. Empire of Silver : A New Monetary History of China. – New Haven ; London : Yale University Press, 2017. – 374 p.
12. Tseluiko, D. S., Bazilevich, M. E. The Architecture of Banking Institutions in Changchun City (first third of the 20th century) // IOP Conference Series: Materials Science and Engineering. – 2021. – Vol. 1079. – Chap. 1. – DOI: 10.1088/1757-899X/1079/2/022046
13. Ким, А. А., Лучкова, В. И. Предпосылки и основные этапы формирования эклектичных стилей архитектуры в провинции Гуандун (середина XIX – первая половина XX в.) // Вестн. Санкт-Петерб. унта. Искусствоведение. – 2019. – № 9 (2). – С. 397–420.
14. Чанчунь. Исторические фотографии Центрального банка Маньчжурии (3) –Головной офис «Маньинь» в северо-западном углу площади Жэньминь // NetEase. – 2019 [Электронный ресурс]. – URL: <https://www.163.com/dy/article/EPUTI2N90537317Z.html> (дата обращения: 13.02.2022) (на китайском языке)
15. Эр Дунцянь: Золото и серебро строят «самую большую» крепость : [о бывшем здании Центрального банка Маньчжурии] // Sohu [Электронный ресурс]. – URL: https://www.sohu.com/a/383489846_777955 (дата обращения: 13.02.2022) (на китайском языке)

References

- Architectural Institute of Japan (1983). *Nihon kindai kenchiku s ran shinpan—kakuchi ni nokoru Meiji Taish Sh wa no tatemono* [New Edition of Modern Japanese Architecture—Buildings of the Meiji, Taisho, and Showa Periods Left in Various Places]. Gihodo Shuppan Co., Ltd.
- Booker, J. M. L. (1984). *The Architecture of Banking: A study of the Design of British Banks from the 18th Century to Modern Times* (Vol. 1) [Doctoral dissertation, University of York]. White Rose eTheses Online. https://etheses.whiterose.ac.uk/14171/1/296266_vol1.pdf
- Bazilevich, M. & Kim, A. A. (2021). Russian engineers—builders of banks in Manchuria. *Project Baikal*, 2(68), 147–151. <https://doi.org/10.51461/projectbaikal.68.1816>.
- Denike, B. P. (1935). *Yaponiya* [Japan]. Izdatelstvo Vsesoyuznoy Akademii Architektury.

Er, D. (2020). [Ēr dōng qiáng shìjiào] huángjīn yǔ bái yín gòuzhù “dì yī dà” bǎolēi: Yuán wěi mǎnzhōu zhōngyāng yínháng jiùzhǐ [[Er Dongqiang’s perspective] Gold and silver build the “first” fortress: the former site of the former puppet Central Bank of Manchuria]. Sohu. https://www.sohu.com/a/383489846_777955.

Farber, A (2011). Historical Echoes: What Makes a Bank Look Like a Bank? *Liberty Street Economics*. <https://libertystreeteconomics.newyorkfed.org/2011/11/historical-echoes-what-makes-a-bank-look-like-a-bank>.

Kim, A. A., & Luchkova, V. I. (2019). The Background and Main Stages in the Formation of Eclectic Architectural Styles in the Province of Guangdong (Mid 19th – First Half of the 20th Century). *Vestnik of Saint Petersburg University. Arts*, 9(2), 397–420. <https://doi.org/10.21638/spbu15.2019.209>.

Kradin, N. P. (2010). Harbin—russkaya Atlantida [Harbin—Russian Atlantis]. *Khabarovskaya Kraevaya Tipografiya*.

Levoshko, S. S. (2003). *Russkaya arhitektura v Manchzhurii: konets XIX – pervaya polovina XX v.* [Russian architecture in Manchuria : the end of the 19th – the first half of the 20th century]. *Chastnaya Kolleksiya*.

Nepomnin, O. E. (Ed.). (2014). *Istoriua Kitaya s drevneyshih vremen do nachala XXI veka. Tom VI. Dinastiya Tsin (1644–1911)* [The history of China from ancient times to the beginning of the 21st century. Vol. 6. The Qing Dynasty (1644–1911)]. *Vostochnaya Literatura*.

Nilus, E. H. (1923). *Istoricheskiy obzor Kitayskoy Vostochnoy zheleznoy dorogi. 1896–1923 gg.* [Historical overview of the Chinese Eastern Railway. 1896–1923]. *Tipografiya Kitayskoy Vostochnoy Zheleznoy Dorogi i Tovarischestva “Ozo”*.

Smolianinova, T. (2021). Projects of consular facilities of Kazy-Girey in Harbin. *Project Baikal*, 4(70), 194–198. <https://doi.org/10.51461/projectbaikal.70.1912>.

Taiyuan redian shi (2019). *Zhǎngchūn gǔn mǎnzhōu zhōngyāng yínháng lǐshǐ zhàopiàn (sān)—rénmín guǎngchǎng xībèi jiǎo “mǎn yín” zōngháng* [Changchun | Historical Photos of the Central Bank of Manchuria (3) — “Manchuria” Head Office in the northwest corner of Renmin Square]. NetEase. <https://www.163.com/dy/article/EPUTI2N90537317Z.html>.

Tseluiko, D. S. & Bazilevich, M. E. (2021). The Architecture of Banking Institutions in Changchun City (first third of the 20th century). *IOP Conf. Ser.: Mater. Sci. Eng*, 1079, Article 022046. <https://doi.org/10.1088/1757-899X/1079/2/022046>.

Xu, J. (2017). *Empire of Silver. A New Monetary History of China*. Yale University Press.



< Рис. 9. Отделение Центрального банка Маньчжоу-Го в Дандунде