

В статье рассматриваются особенности формирования консульских учреждений на примере проектирования консульских объектов Великобритании и их преемственность в других странах. Исследование позволило выявить композиционные и планировочные особенности участков консульских учреждений, которые предпочтительно придерживались определенной схемы в планировочной структуре, сложившейся в странах-репрезентантах. Предпочтение при проектировании отдавалось комплексу консульских построек с различным функциональным наполнением, расположенных преимущественно на огороженной территории. Полученные результаты являются основой дальнейшего исследования архитектуры консульских учреждений рассматриваемого периода в городах Маньчжурии, расположенных в зоне влияния железной дороги.

**Ключевые слова:** консульство; архитектура; Маньчжурия; Великобритания; Россия; Япония. /

The article discusses the features of the formation of consular institutions on the basis of the principles laid down in the design of consular facilities in the UK and their succession by other countries. The study made it possible to identify the compositional and planning features of the sections of consular offices, which preferably adhered to a certain scheme in the planning structure that has developed in the countries of the representatives. When designing, preference was given to a complex of consular buildings located mainly in a dedicated fenced area with various functional content. The results obtained are the basis for further research on the architecture of consular offices in the cities of Manchuria located in the zone of influence of the railway during the period under review.

**Keywords:** consulate; architecture; Manchuria; Britain; Russia; Japan.

## Консульские комплексы на территории Маньчжурии / Consular complexes on the territory of Manchuria

Открытие городов Северо-Восточного Китая для международной торговли в конце XIX века постепенно приводило к увеличению иностранного влияния; это способствовало притоку иностранного контингента специалистов и образованию их поселений. Обширный участок северного Китая претерпел феноменальный для того периода экономический и культурный скачок, к которому располагало активное железнодорожное строительство, стимулировавшее экономический расцвет Маньчжурии. На фоне этих изменений стали учреждаться консульства различных стран, среди которых выделяются консульские здания Великобритании, США, Японии, Германии, Франции, России и другие [1; 2]. Об этом свидетельствует подписание Российской империей закона «Об учреждении консульств в Маньчжурии», утвержденного императором Николаем II в Петергофе 1 июля 1908 года [3].

Эти события дали толчок к формированию проектных организаций, занимавшихся обследованием незнакомых ранее суровых территорий Маньчжурии, проектированию и строительству консульских учреждений. В их строительстве участвовали инженеры разных стран, которые обменивались опытом друг с другом [4–7]. Рассматривая иностранные поселения в Китае, выявлено, что лучшей частью иностранных концессий считается та, в которой сгруппированы консульские и административные учреждения, среди которых значительно выделялись консульские кварталы.

Первые объекты, в которых располагались консульские учреждения, преимущественно были взяты в аренду. Это различные арендные объекты или помещения, предоставленными китайским правительством и не отвечающие минимальным комфортным рабочим требованиям как по санитарным нормам, так и по расположению в городской структуре. Значительная удаленность от основных мест притяжения торговых и административных зон, в том числе и железной дороги, вызывала необходимость создания новых проектов консульских служб.

Начало формирования консульских учреждений в Маньчжурии относится к концу XIX – началу XX века, их прототипом послужили европейские аналоги. Вначале они открывались по коммерческим причинам и располагались в открытых портах; с 1900 года новые консульства

были в первую очередь предназначены для политической работы.

Рассматривая **формирование консульских комплексов Великобритании**, можно отметить, что в самом начале, еще до организации надзорного органа по проектированию и анализу консульских объектов, некоторые консульские здания проектировались самовольно, за счет продажи земель концессий или других средств. Примером могут служить консульские здания Великобритании в Цзюцзян (Киуцзян), где был построен консульский дом и квартал констеблей и в 1864 году частным архитектором Моррисоном (Morrison) спроектирован очень большой дом консула в городе Ханькоу. Это характерно для начального периода открытия первых консульских учреждений, когда разработкой основных требований по организации консульской службы и описанием технического задания занимался консул. На основе его предложений выполнялся проект и строительные работы частными архитекторами и подрядчиками, нанятыми на месте. Участки для консульств выбирались на месте будущих концессий или в непосредственной близости от них. При этом ключевую роль играли близость административного центра и транспортная доступность. Географически выбирались участки на возвышенности, вдали от затопляемых территорий, с живописным видом на город или горы.

Консульские учреждения по своей организации разделялись на консульские комплексы и консульские здания. Консульские комплексы представлены преимущественно участком, занимающим весь квартал или значительную его часть. На участке объекты располагались в глубине и представлены несколькими постройками различного функционального наполнения. Застройка территории консульских комплексов могла иметь периметральную, строчную, групповую, свободную или комбинированную планировку. Это характерно для большинства консульских учреждений России, Японии и Великобритании.

Консульские здания в зависимости от места расположения и ранга учреждения проектировались как один консульский объект, но могли дополняться обслуживающими постройками, больше имеющими вспомогательные или технические функции. Такого рода объекты можно встретить практически у представительств всех стран.

текст

**Татьяна Смольянинова**

Тихоокеанский государственный университет /

text

**Tatiana Smolianinova**

Pacific National University

Исследование выполнено при финансовой поддержке РФФИ в рамках научного проекта № 20-012-00316 /  
Acknowledgements: The study was funded by RFBR, project number 20-012-00316



^ Рис. 1. Дом помощника и конюшни при консульстве в Инкоу. Фото. 1910



^ Рис. 2. Офисы и тюрьма в Инкоу. Фото. 1910

Исключением могут быть лишь страны, так и не построившие собственных объектов, а размещавшие свои кабинеты в части здания, взятой в аренду. Примером могут служить польское консульство в Харбине и др.

Изначально в консульстве не было четкой регламентации по функциональному наполнению объектов. В большинстве консульских учреждений работали консул, помощник, констебль, переводчик и пара китайских сотрудников. Основным требованием для организации консульских учреждений было наличие консульской резиденции, включающей в себя жилые помещения ассистента и переводчиков, в том числе с выделением небольшого офиса и зала суда. В помещения констебля входили тюрьма с четырьмя или шестью камерами и служебные помещения помощников.

Формирование планировочной структуры консульских комплексов можно проследить на примере развития и становления принципов проектирования консульских учреждений Великобритании. С 1866 года принята приоритетная программа по составлению эскизных проектов и их реализации, охватывающая все консульские учреждения Великобритании на Дальнем Востоке. Работа была начата под руководством майора Уильяма Кроссмана (William Crossman), открывшего в Шанхае офис, действовавший до окончания Второй мировой войны. Из 48 британских консульских учреждений, открытых в Китае, шанхайский офис отвечал за строительство и техническое обслуживание 33 объектов. В 1867 году к нему присоединился Роберт Генри Бойс (Robert Henry Boose) в роли помощника, сменившего его на этом посту в 1869–1876 годы. В их задачи входило создание образцовых систем эффективных планировочных структур консульских учреждений, а также перепланирование, расширение и надзор за строительными работами в соответствии с тенденциями того времени, с упором на климатические условия северного климата Маньчжурии. Вернувшись в Лондон в 1876 году, Бойс занимал должность главного инспектора управления по контролю за дипломатическими и консульскими зданиями на Дальнем Востоке вплоть до выхода на пенсию в 1899 году, что положило начало формированию консульской архитектуры в Маньчжурии. Другие государства перенимали опыт британских архитекторов: схожие черты можно наблюдать в консульских

учреждениях Японии, России, США и других стран. Типичным примером являются консульства Японии периода Маньчжоу-го, которые располагались в городах Цицикар, Чанчунь, Гирин, Шэньян, Инкоу, Даньдун; в меньшей степени такие постройки представлены в городах Шэньян, Инкоу. Планы России по реализации подобных объектов не были осуществлены, но попытка их реализации сохранилась в ряде проектов [8; 9].

С 1876 по 1897 годы главную должность в Шанхае занимал помощник Бойса Фрэнсис Джулиан Маршалл (Francis Julian Marshall). Он не только продолжил вести проекты Бойса, но и занялся строительством консульских зданий в Ханькоу, Уху, Ичане, Вэньчжоу и др. Его сменил Уильям Коуэн (William Cowan) (до 1906). В 1912–1913 годах должность занимал Сесил Дж. У. Симпсон (Cecil J. W. Simpson), до 1914 года – Герберт Эшмид (Herbert Ashmead). Джулиус Брэдли (Julius Bradley) служил с 1914 по 1928 год; его сменил в роли исполняющего обязанности Томас Террас (Thomas Terrace). В 1933 году только что закончивший реконструкцию токийского комплекса Джеймс Виннс (James Wynnes) занял его место (до 1938). В 1938–1950 годы Томас Террас вернулся к своим обязанностям; в это же время офис переехал в Гонконг, где закрылся в 1980-х годах. Во главе штата сотрудников стоял геодезист (архитектор), один или два профессиональных помощника, несколько служащих и чертежник (в первые годы – Дональдсон (С. Р. М. Donaldson)). Помимо руководителей, среди сотрудников Управления работ, работавших в шанхайском офисе, были и другие служащие: Генри А. Коллинз (Henry A. Collins), А. Буллок (A. Bulloch), У. Пауэр (W. Power), У. Харрис (W. Harris), Р. С. Гроувс (R. C. Groves), У. джХарти (W. ДжHarty), Б. Х. Тарронт (B. H. Tarrant), Дж. М. Дэвидсон (J. M. Davidson), Р. С. Гроувс (R. C. Groves), С. Кэмерон (S. Cameron), А. Скотт (A. Scott), У. Дж. Робертс (W. J. Roberts), Х. М. Спенс (H. M. Spence), У. Г. Э. Джонс (W. G. E. Jones), Х. Р. Лейн (H. R. Lane), Дж. Э. Р. Г. Кин (J. E. R. G. Keen), Дж. К. Клаверинг (J. C. Clavering) и Дж. А. Дуглас (J. A. Douglas) [10].

В организации консульских учреждений выделено два варианта планировочного решения объектов, не очень отличающихся друг от друга. Принято решение о соз-



^ Рис. 3. Дом консула с офисами в Шэньяне



^ Рис. 4. Консульство в Даляне. Дворовый фасад. Фото. 1915

дании объектов в один или два этажа; и тот, и другой вариант имели в проекте веранды. Особое внимание уделялось ограничению пересечения человеческих потоков, что было особенно актуально в тот период и благоприятно сказывалось на уменьшении распространения болезней. Участки предлагалось обносить стеной, за которой, помимо консульского особняка, могли размещаться одноэтажные офисы, помещения для местного персонала и хозяйственные постройки.

**Комплекс зданий Великобритании в Инкоу (Нью-чван)**, утраченный в 1950 году. В 1873 году основой для консульства послужили выкупленные у предпринимателя и дипломата Фрэнсиса П. Найта (Francis P. Knight) из компании Messrs, Knight and Co владения вместо затопленного участка, приобретенного в 1861 году первым консулом Томасом Медоузом (Thomas Meadows) на берегу реки Ляохэ. На новом участке площадью 1,62 га располагался жилой дом, конюшня и дом обслуживающего персонала 1863 года постройки. После значительной реконструкции объектов так и не получилось адаптировать под консульские нужды, и в 1910 году на территории комплекса была построена новая резиденция, дом помощника консула и констебля (рис. 1, 2). Все работы выполнялись Бойсом по техническому заданию помощника инженера Кроссмана.

**Комплекс зданий Великобритании в Шэньяне (Мукден)** расположился на трех участках общей площадью 2 га, выкупленных в 1908 и 1910 годах. По проекту Симпсона (Simpson) в 1910 году был построен дом консула с офисами (рис. 3). По его техническому заданию также выстроен консульский комплекс в Даляне. Консульства в Маньчжурии выстраивались по типовым проектам с адаптацией под потребности и статус консульского учреждения. В принципе формирования планировочной структуры заложен привычный образ жизни дипломатов. В 1936 году консульские офисы в Шэньяне были расширены и осуществляли свою работу вплоть до войны. В этот период учреждение поочередно занимали русские и японские подданные. Консульство полностью было закрыто в 1951 году и продано в 1964 году.

**Консульство Великобритании в Даляне (Дайрен)** было выстроено на центральной площади на небольшом участке, в 1914 году взятом в аренду на 50 лет. Здание

консульства выстроено по проекту британского строительного бюро в Шанхае архитектором Гербертом Ашмидом (H. Ashmead). Постройка значительно отличалась от предыдущих консульских проектов (рис. 4). Можно сказать, что это один из первых объектов, в основу которых заложена идея создания консульского офиса, еще сохранявшего жилые функции. Небольшой участок площадью 0,4 га, расположенный в плотной городской застройке, не позволял применить стандартный принцип планировки консульского участка, в котором принято раздельное положение консульских объектов. По факту все постройки сосредотачивались в одном консульском здании. **Консульские здания в Харбине**, строительство которых было начато в 1919 году (рис. 5) и закончено к 1930 году, представлено двумя зданиями и технической постройкой, расположенными на трех смежных участках общей площадью 0,71 га. Из-за небольшой территории основное консульское здание имело три этажа с офисами на первом этаже и жилыми помещениями на верхнем.

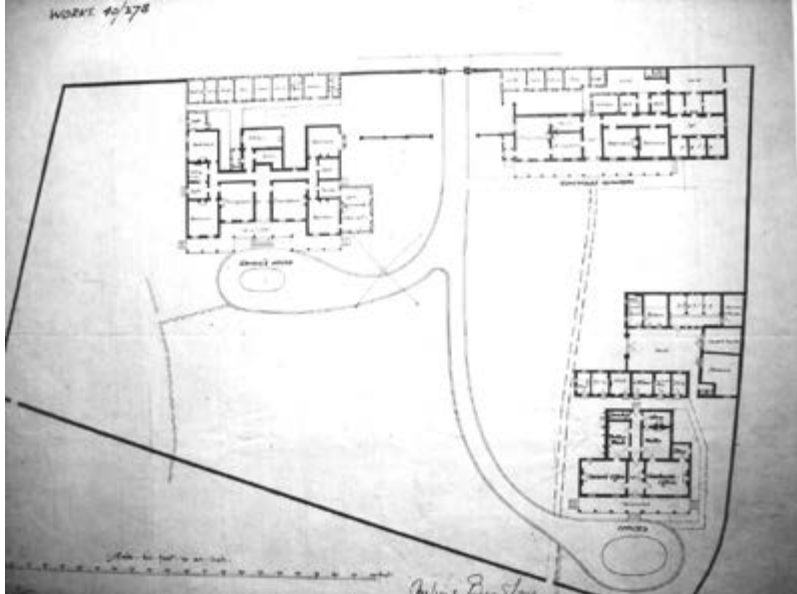
**Планировочная организация консульских учреждений** основана на разделении функциональных процессов, происходивших в консульских учреждениях первой половины XX века, что также накладывало отпечаток на формирование **планировочной структуры участков консульских учреждений**.

Установлено, что консульские учреждения ведущих стран (России, Японии, Великобритании) преимущественно представлены комплексом зданий на обособленном участке, включающим в себя жилые и общественные объекты, среди которых выделяется здание консульства. В них можно выделить блоки: прием подданных, судебная служба, полицейская служба, жилые блоки служащих, жилые блоки консулов и вице-консулов, технические и подсобные хозяйства. При этом в каждом из них должна была существовать иерархия или обособленность строений с разделением по социальному статусу, что имело принципиальное значение при проектировании новых консульских объектов.

Так, на территории должны проектироваться три отдельных здания, площадь которых рассчитывалась по числу штатных чиновников учреждения и варьировалась в зависимости от статуса учреждения. Отдельное здание канцелярии и казарма конвойной службы



^ Рис. 5. Консульство в Харбине. Фото 1930-х



^ Рис. 6. План участка консульства Великобритании в Инкоу. Проект. 1914



^ Рис. 7. План участка консульства Великобритании в Шэньяне. Проект. 1912

с конюшными и хозяйственными постройками, учебной и гимнастической площадкой и помещениями для арестованных. В консульских объектах также предусматривались отдельные квартиры для носителя китайского языка, переводчиков, а также письмоводителя. Эти квартиры проектировались с учетом постоянного проживания семьи с одним или двумя детьми.

При проектировании российских консульских служб придерживались сложившейся системы размещения жилых квартир для сотрудников по образцу проектов иностранных консульских планировок Великобритании. По сложившемуся принципу для каждого чина предполагалось отдельное здание или, при размещении их в одном строении, каждый из чинов имел свое отдельное полухозяйство. В здание включались обособленные ячейки для проживания с возможностью пересечения с рабочей консульской зоной и приемной. Территории консульств обносились кирпичной стеной, у главных ворот устраивались пропускные пункты с небольшими объектами для солдат.

Географическая изоляция консульских учреждений в Маньчжурии накладывала общий отпечаток на все представительства стран. Трудности в поиске, подборе материалов и рабочей силы влияли на качество работ и архитектуру в целом. Для автономности объектов на участке появлялись строения, обеспечивающие комфортное проживание; стали добавляться прачечная, огород, конюшни и коровники.

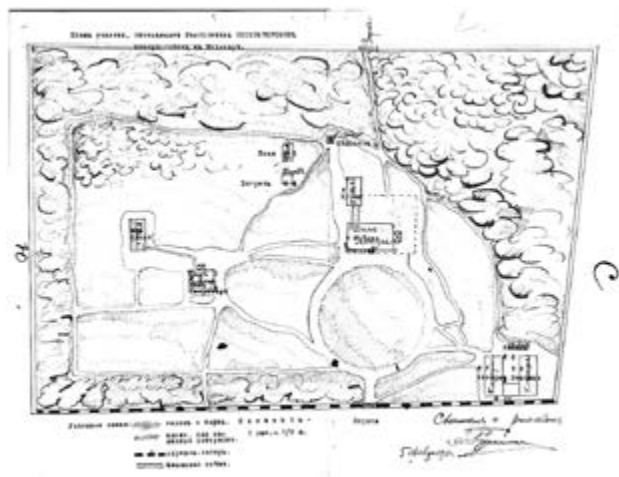
**Планировка консульского участка в Инкоу** выполнена по проекту 1910 года, в основу которой заложены типовые принципы проектирования консульских учреждений Великобритании. Отдельно стоящие постройки представлены консульским домом со служебным флигелем, полицейским участком, конюшней и офисным блоком (рис. 6). Дом генерального консула, как и другие постройки на участке, был ориентирован с севера на юг [11]. После отъезда генерального консула Уиллиса в Харбин консульское здание было арендовано под консульство и резиденцию Российской империи.

Изначально консульское учреждение в Шэньяне располагалось в ветхом арендном строении. После прихода его в аварийное состояние в 1906 году были приобретены три участка общей площадью 2 га. **Террито-**

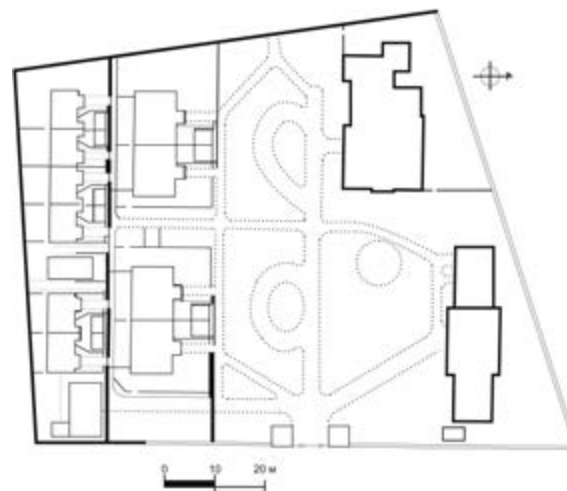
**рия консульского учреждения в Шэньяне** разделялась на две зоны. Первая и самая главная – это территория, где находилось главное консульское здание, ориентированное продольной стороной с севера на юг (рис. 7). Консульское двухэтажное здание, к которому пристроены одноэтажные вспомогательные строения, занимало центральное положение на участке. С западной стороны постройка примыкала к его границе, здесь же находился и технический въезд на территорию. С северной стороны на участок проложен главный проезд с круговым объездом, формирующим центральную круглую площадь, на нее же ориентировано здание канцелярии и рабочие кабинеты. Жилая зона консула с парадными залами ориентирована на юг, здесь также организована площадь, на которую обращен портик главного входа, а все технические помещения и лестничные клетки ориентированы на север [8]. Ко второй зоне относятся объекты, занимающие северную часть участка; здесь расположились конюшня и коровник с техническими помещениями для удобства ведения хозяйства.

**Планировка участка Российского императорского консульства в Цицикаре** представлена отдельно стоящими объектами, рассредоточенными по территории; среди них выделяется консульский дом. Территория консульства располагалась в живописном месте, ныне парк Лунша (Longsha Park); здесь же сохранилась единственная постройка консульского комплекса. Главный въезд на консульский участок осуществляется с восточной стороны, круговой проезд формирует круглую озелененную площадь, от которой живописно расходится сеть дорожек к остальным объектам (рис. 8). В западной части участка устроен дополнительный въезд [11]. Планировочные принципы, применяемые при строительстве консульских объектов Великобритании, были уже давно знакомы русским инженерам и активно применялись при строительстве русских консульств.

С усилением японского влияния начали формироваться консульские учреждения Японии, в частности, Маньчжоу-го; принцип их очень схож с устройством консульств Великобритании, но имеет более регулярную структуру генерального плана. В **планировке участка консульского учреждения Японии** (рис. 9) преобладала общественная зона, которая преимущественно проек-



^ Рис. 8. План участка Российского императорского консульства в Цицикаре



^ Рис. 9. План участка консульства Японии в Цицикаре

тировалась круговым подъездом к зданию, формируя парадную площадь перед ним. Приватная, или дворовая, зона решалась по принципу создания наиболее привычного камерного пространства или живописного японского сада, иногда включающего водоем. Эта же территория использовалась для проведения личных встреч и торжественных мероприятий представителей стран [12].

В проектах заметно рассредоточение объектов на территории консульских учреждений, что дает возможность перед каждым из них выделить небольшой участок земли, где, по возможности, мог бы разместиться сад или огород (в зависимости от статуса объекта). Это давало возможность создать приватные зоны отдыха; они рассматривались также как кордон для охраны зданий.

Можно сказать, что принципы проектирования консульских учреждений Великобритании легли в основу формирования общих требований к консульским объектам Китая, в том числе Маньчжурии. Прослеживаются идентичные планировочные особенности консульских учреждений, встречающиеся в планировке консульств Японии, России и других стран. Это свидетельствует об общей преемственности планировочных решений.

#### Литература

1. Политехник / Объединение инженеров, окончивших Харбинский политехнический институт // 1979. – № 10. – 288 с.
2. Великая Маньчжурская империя : К десятилетнему юбилею. – Харбин : изд. Гос. орг. Кио-ва-кай : Гл. бюро по делам рос. эмигрантов в Маньчжур. империи, 1942. – 414 с. : 53 л. ил.
3. Об учреждении консульств в Маньчжурии // Россия. Законы и постановления. Полное собрание законов Российской Империи. Собрание 3-е : в 33 т. – Санкт-Петербург : Гос. тип., 1885–1916. – Т. 28. – Ч. 1 : – Санкт-Петербург : Гос. тип., 1908. – 1008 с.
4. Крадин, Н. П., Базилевич, М. Е. Архитекторы и инженеры Дальнего Востока. Творческая деятельность выпускников столичных учебных заведений – в Забайкалье, Якутии, Приамурье, Приморье и Китае. – Хабаровск : Хабаровская краев. тип., 2020. – 234 с.
5. Левашко, С. С. Русская архитектура в Маньчжурии : конец XIX – первая половина XX века. – Хабаровск : Частная коллекция, 2003. – 174 с. : ил.
6. Базилевич, М. Е., Ким, А. А. Русские инженеры – строители банков Маньчжурии // Проект Байкал. – 2021. – № 68. – С. 147–151
7. Крадин, Н. П. Русские инженеры и архитекторы в Китае. – Хабаровск : Хабаровская краевая типография, 2018. – 380 с.

8. Bertram M. Room for Diplomacy. Catalogue of British embassy and consulate buildings, 1800–2010. [S. l.] : Spire Books Limited, 2011. 477 p.
9. Архив внешней политики Российской империи (АВПРИ). Ф. 267. Оп. 558. Д. 2. Л. 77–78
10. Смольянинова, Т. Проекты консульских объектов Казы-Гирея в Харбине // Проект Байкал. – 2021. – № 4 (70). – С. 194–199
11. АВПРИ. Ф. 304. Оп. 757. Д. 160. Л. 2
12. Old army-related items [Electronic source] // Requiem Imperial Japanese Army & Navi. URL: [http://cb1100f.b10.coreserver.jp/collection\\_1z.html](http://cb1100f.b10.coreserver.jp/collection_1z.html) (дата обращения 27.06.2022)

#### References

- Bazilevich, M. & Kim, A. A. (2021). Russian engineers—builders of banks in Manchuria. *Project Baikal*, 18(68), 147–151. <https://doi.org/10.51461/projectbaikal.68.1816>. (In Russian).
- Bertram M. (2011). *Room for Diplomacy. Catalogue of British embassy and consulate buildings, 1800–2010*. [S. l.] : Spire Books Limited.
- Kio-wa-kai (1942). *Velikaya Man'chzhurskaya imperiya. K desyatiletнему yubileyu* [The Great Manchurian Empire. To the tenth anniversary]. Harbin: Publication of the Kio-wa-kai State Organization and the Main Bureau for Russian Emigrants in the Manchurian Empire. (In Russian).
- Kradin, N. P. (2018). *Russkie inzheneri i arhitektory v Kitae* [Russian engineers and architects in China]. Khabarovsk: Khabarovskaya kraevaya tipografiya. (In Russian).
- Kradin, N. P. & Bazilevich, M. E. (2020). *Arhitektory i inzheneri Dal'nego Vostoka. Tvorcheskaya deyatel'nost' vypusnikov stolichnykh uchebnykh zavedeniy – v Zabajkale, Yakutii, Priamur'e, Primor'e i Kitae* [Architects and engineers of the Far East. Creative activity of graduates of the capital's educational institutions – in Transbaikalia, Yakutia, the Amur region, Primorye and China]. Khabarovsk: Khabarovsk Regional printing house. (In Russian).
- Levashko, S. S. (2003). *Russkaya arhitektura v Man'chzhurii. Konec XIX – pervaya polovina XX veka* [Russian architecture in Manchuria. The end of the 19th – the first half of the 20th century]. (N. P. Kradin, Ed.). Khabarovsk: Chastnaya kolleksiya. (In Russian).
- Ministry of Foreign Affairs of the Russian Empire. (1902–1904). *Consulate of Qiqihar* (Collection 304, Inventory 757, File 160). Archive of the Foreign Policy of the Russian Empire, Ministry of Foreign Affairs of the Russian Federation, Moscow, Russia. (In Russian).
- Ministry of Foreign Affairs of the Russian Empire (1906–1916). *Consulate in Mukden* (Collection 267, Inventory 558, File 2). Archive of the Foreign Policy of the Russian Empire, Ministry of Foreign Affairs of the Russian Federation, Moscow, Russia. (In Russian).
- Old army-related items (n. d.). *Requiem Imperial Japanese Army & Navi*. Retrieved June 27, 2022, from [http://cb1100f.b10.coreserver.jp/collection\\_1z.html](http://cb1100f.b10.coreserver.jp/collection_1z.html). (In Japanese).
- Politekhnik. *Yrbilejnyj sbornik 1969–1979* [Polytechnic. Anniversary collection 1969–1979] (1979). No. 10, 288 (In Russian).
- Russian Imperia (1911). *Ob uchrezhdenii konsul'stv v Man'chzhurii* [On the establishment of consulates in Manchuria]. In *Rossiia. Zakony i postanovleniya. Polnoe sobranie zakonov Rossijskoj imperii*. T. 28 : 1908 [Russia. Laws and regulations. The Complete Collection of Laws of the Russian Empire. Vol. 28 : 1908]. Saint Petersburg: Gosudarstvennaya tipografiya. (In Russian).
- Smolianinova, T. (2021). *Projects of consular facilities of Kazy-Girey in Harbin. Project Baikal*, 18(70), 194–199. <https://doi.org/10.51461/projectbaikal.70.1912>. (In Russian).