

Статья посвящена экспериментальной 23-й проектной сессии Международного Байкальского зимнего градостроительного университета. Представлены проекты команд, посвященные связности природно-рекреационных и общественных пространств городов на Байкале. Основным эксперимент сессии заключается в том, чтобы повысить реализуемость проектных решений и идей команд участников при сохранении лучших традиций методологии зимнего университета благодаря внедрению поэтапного подхода к проведению сессии, а также включению в состав участников экспертной команды. Участники сессии работали с четырьмя планировочными элементами внутри Байкальска и с поселком Солзан. Подготовкой общей концепции развития городского поселения занималась экспертная команда. Все команды учитывали положения Мастер-плана Байкальска, переосмысливали их, дополняли и предлагали новые.

Ключевые слова: Международный Байкальский зимний градостроительный университет; связность; эколого-ориентированность; реализуемость. /

The article is devoted to the 23rd experimental design session of the International Baikal Winter University of Urban Planning Design. The teams presented the projects on connectivity of natural, recreational and public spaces in the cities on Baikal. The main experiment of the session is to increase the feasibility of the teams' project solutions and ideas while maintaining the best traditions of the Winter University methodology by introducing a step-by-step approach to the session, as well as involving the expert team into the process. The session participants worked with four planning elements inside Baikalsk and with the settlement of Solzan. The general development concept for the urban settlement was prepared by the expert team. All teams took into account the provisions of the Baikalsk Master Plan, rethought them, supplemented them and proposed new ones.

Keywords: International Baikal Winter University of Urban Planning Design; connectivity; eco-friendliness; feasibility.

Летний «Зимник-2022» / Summer "Zimnik 2022"



Международный Байкальский зимний градостроительный университет (МБЗГУ) – первое ежегодное проектно-образовательное мероприятие в области архитектуры и градостроительства в России. Оригинальная методика работы, апробированная в течение 40 лет в разных странах мира, разработана на базе международных градостроительных мастерских Les Ateliers (г. Сержи-Понтуаэ, Франция), которые также являются сооправителями Зимнего университета.

За 22 года через Зимний университет прошли свыше 1000 участников из более чем 50 стран мира. В ходе сессий участники приобретали навыки междисциплинарной работы в командах, отработывали навыки аналитического и концептуального мышления, учились подходить глобально к локальным вопросам.

Проектная сессия 2022 была необычной и проходила в три этапа. 24–25 марта в Иркутске состоялась Всероссийская научно-практическая конференция «БАЙКАЛ-ЭКО*ЛОГИКА-2040», в рамках которой была определена тема сессии, принял участие широкий круг экспертов.

В работе второго – онлайн-этапа (20 июня – 2 июля) приняли участие 30 российских и иностранных спикеров. Доклады были разделены на 5 основных блоков: вводная часть, стратегическое и территориальное планирование, транспортное



планирование, архитектура, идентичность и экономика туристических городов и территорий. В ходе онлайн-этапа были сформированы команды и участники начали погружаться в тему предстоящей сессии, готовиться к офлайн-этапу.

Офлайн-этап прошел 9–23 июля на базе кампуса ИРНТУ. В работе сессии участвовали 30 членов команд, 6 ассистентов сессии и более 30 местных и внешних экспертов.

Научные руководители: кандидат архитектуры, главный архитектор ОАО «Гипрогор» Александр Колесников и главный архитектор ООО «ИЭ Актив» Екатерина Протасова. Пилоты сессии по направлениям: «Градостроительство» – Вера Хотулева (Градостроительная мастерская «Линия»); «Транспорт» – к. техн. н., доцент кафедры автомобильного транспорта ИРНТУ Алексей Левашев; «Архитектура и идентичность» – Полина За-

славская (Сибирская Лаборатория урбанистики).

Важным результатом работы стало взаимодействие команд по ключевым направлениям развития городского поселения, которые курировали члены экспертной команды. В ходе нескольких воркшопов представители команд обсудили возможные предложения по транспортному каркасу, природно-рекреационным зонам, туристическим достопримечательностям и необходимой инфраструктуре, а также перераспределению жилого фонда и социальных услуг. Такой подход позволил командам сохранять представление о своей территории и рассматривать ее в масштабе городского поселения. Команды не конкурировали между собой, а дополняли работу друг друга.

Для ознакомления с территорией было организовано

текст
Сергей Александров
фото
Вера Мельникова, Мария Демченко /
text
Sergey Alexandrov
photo
Vera Melnikova, Maria Demchenko

Ассистенты
Елена Овденко, Сергей Беломестных, Юлия Никифорова, Юлия Родикова, Наталия Иванова, Иван Сорокин
Организаторы
Иркутский национальный исследовательский технический университет, Администрация города Байкальска

несколько выездов в город Байкальск и поселок Солзан; участники посетили одну из туристических точек южного Байкала – поселок Листвянка. Ниже представлены основные результаты и материалы финальных защит команд.



Команда «Город» / Team "Gorod"



Ассистент
Елена Овденко

Участники
Наталья Боровикова
Егор Иванов
Евгений Огиенко
Владимир Русановский
Василина Щеткина
Ульяна Шульга

Транспортно-пешеходная инфраструктура:

- развитие внешнего транспортного сообщения с другими территориями Южного Байкала;
- повышение транспортной связности предгорных и прибрежных районов, разделенных автомобильной и железной дорогой;
- развести внутригородские и внешние потоки транспорта, обеспечить безопасность передвижения;

- организовать велосипедную инфраструктуру;
- внедрить новые экологичные виды транспорта.

Решения:

- реконструкция участков федеральной дороги в пределах Большого Байкальска (от г. Слюдянки до п. Созан) с учетом возможного включения велосипедной инфраструктуры;
- формирование транспортного кольца, объединяющего районы города. В пределах красных линий: 2 полосы движения, велодорожки и др.;
- подготовка предложений по отдельным узлам и транспортным развязкам на основе проведенных измерений и расчетов;
- размещение ТПУ с перехватывающей парковкой для пересадки с внешнего транспорта

на экологичный внутригородской;

- формирование единой велосипедной инфраструктуры, соединяющей микрорайоны города, набережную, предгорья с территориями бывшего БЦБК и п. Солзан.

Природно-рекреационный каркас:

- раскрыть туристический потенциал природно-рекреационного каркаса и степень рекреационной нагрузки;
- обеспечить связность крупных существующих и планируемых озелененных зон;
- рекультивировать и очистить территории от накопленных отходов.

Решения:

- формирование экологической культуры, экпросвещения, содействие в реализации экологических инициатив;
- организация основных зеленых связей вдоль набережной озера Байкал, вдоль рек и ручьев к предгорьям Хамар-Дабана, а также внутри селитебных территорий;
- реорганизация территорий карт накопителей под агропромышленное, рекреационное и иное использование.

Жилье и социальная инфраструктура:

- выработать типологические решения по морфологии и внешнему облику нового жилья;
- повысить качество и увеличить предложение по среднему

специальному и высшему образованию; – обновить инфраструктуру здравоохранения.

Решения:

- разработка рекомендаций по типологии жилья для размещения в центральных и периферийных частях городского поселения;

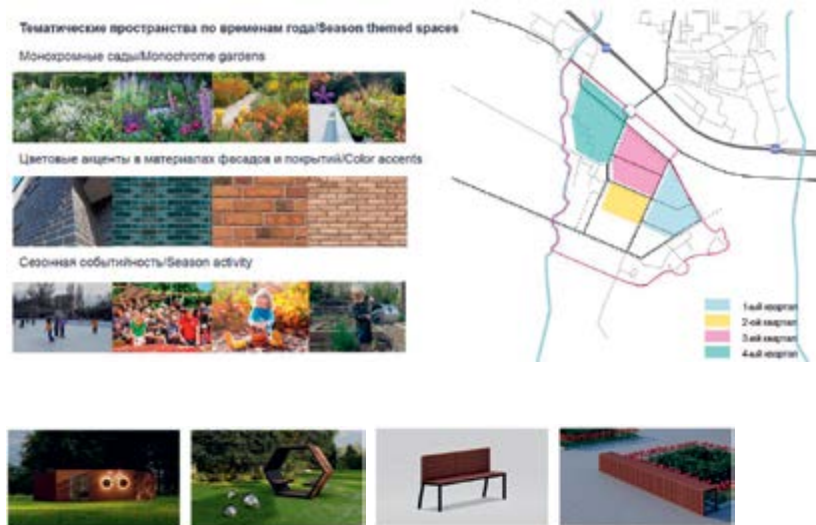
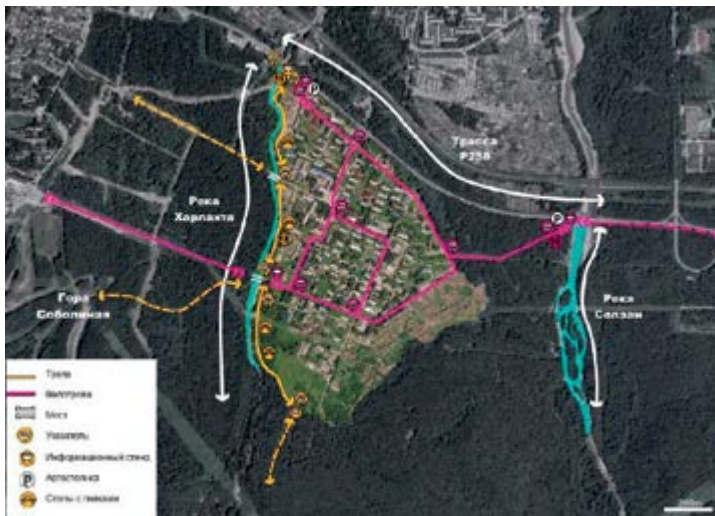
- строительство родильного отделения, модернизация морга при действующей больнице; – размещение филиалов средне специального и высшего образования.

Туристическая инфраструктура, развитие бизнеса:

- сформировать туристические связи между ключевыми точками притяжения и объектами базовой инфраструктуры;
- развить туристическую базовую инфраструктуру и сервисы, отвечающие современным требованиям;
- развить дополнительные типы туризма для поддержания круглогодичного потока туристов.

Решения:

- подготовлено предложение по модели управления ТРК и бизнес-модель;
- формирование пешего туристического маршрута через основные достопримечательности – набережная озера Байкал, гора Соболиная и др.; – развитие системы эко-троп как туристических маршрутов.



Команда «Южный» / Team “Yuzhnyi”

Роль района в составе городского поселения

Площадь микрорайона «Южный» составляет 90 га, расчетная численность населения 3400 жителей. Микрорайон является административным и образовательным центром города.

Проблематика района

Транспортно-пешеходная инфраструктура. Слабая связность уличной сети как внутри микрорайона, так и с прилегающими территориями, неорганизованный пешеходный транзит.

Природно-рекреационный каркас. На территории вдоль автомобильной дороги – озеленение специального назначения, общего и ограниченного пользования.

Жилье и социальная инфраструктура. Большая часть жилых домов признана аварийной (69 домов, 8,1 га). Остро стоит проблема дополнительного образования; ДШИ и ДЮСШ переполнены и работают в две смены.

Потенциал развития района

Концептуальная идея предполагает сохранение имеющейся административной и образовательной функции с созданием нового спортивного центра рядом с проектируемой лыжероллерной трассой и усилением образовательной функции.

Предложения по развитию района

Транспортно-пешеходная инфраструктура. Предлагается

связь микрорайонов «Южный» и «Гагарина» путем создания новой дороги соединяющие главные улицы микрорайонов, предусматривается пешеходная связь с микрорайонами «Гагарина» и «Строитель» рекреационно-пешеходной зоной вдоль реки Харлакта. Новая автомобильная и велопешеходная связь с микрорайоном «Красный Ключ» от улицы 2-й квартал до горнолыжной трассы. Связь микрорайона с поселком Солзан будет осуществляться за счет создание экотропы.

Природно-рекреационный каркас. Предлагается создание единой внутримикрорайонной сети бульваров и озелененных территорий, связанных с природными объектами.

Жилье и социальная инфраструктура. Предлагается организация малоэтажной, уплотненной застройки периметрального типа, которая позволит создать приватное пространство между домами и благоустроить в соответствии с требованиями комфортной городской среды. Усиление образовательной функции реализуется за счет создания образовательного центра на базе существующего техникума. Фактор близости к оз. Байкал и хребту Хамар-Дабан дает возможность создания научной лаборатории для изучения этих уникальных природных объектов.



Для снятия нагрузки с объектов дополнительного образования на базе образовательного центра предусматриваются детско-юношеские секции.

Туристическая инфраструктура. Планируемый спортивный центр включает в себя стоянку для спортсменов, зрителей и туристов, спортивный зал для тренировок, трибуны на 200 мест, кафе, магазины, прачечную, остановку общественного транспорта, пункт проката спортивного оборудования.

Для развития бизнес-туризма предлагается конференц-зал; в настоящее время эту функцию выполняет ДК «Юбилейный» и кафе «Гора 900», но мощности этих объектов не позволяют проводить конференции и встречи более крупного масштаба.

Ассистент
Сергей Беломестных
Участники
Надежда Кострова, Анна Мареева, Дарья Новиченко, Екатерина Сорочкина, Донг Хоанг Кьюи





Команда «Строитель» / Team “Stroitel”



Ассистент

Юлия Никифорова

Участники

Оксана Барнакова, Ольга Павлова,
Максад Сокибеков, Денис Тетюшкин,
Махмуд Элдесоки

Роль района в составе городского поселения

Строитель – это первый район, сформировавшийся на территории Байкальска. Площадь микрорайона 114,8 га, население 2,07 тысяч человек (2016). В зоне сейсмичности свыше 9 баллов расположены 3 МКД, 12 объектов ИЖС. Около 2/3 МКД в районе признаны аварийными.

Потенциал развития района

Микрорайон с трех сторон граничит с водными объектами: оз. Байкал, реки Красный ключ и Харлахта. Со стороны железной и автомобильной дороги планируется создание транспортно-пересадочного узла (ТПУ) как одного из ключевых центров развития города. Через район проходит пешеходный путь

от горы Соболиная к озеру; в комплексе с планируемым ТПУ это формирует запрос на определение поперечных и продольных обустроенных маршрутов, появление новой качественной архитектуры.

Предложения по развитию района

Транспортная инфраструктура

Транспортное кольцо при пересечении с федеральной дорогой решается в одном уровне, пересечение с железной дорогой решается проколом с небольшим заглублением в существующей насыпи.

В ТПУ планируется пересадка с внешнего на внутригородской транспорт. Для доставки посетителей горнолыжных курортов в ТПУ предусмотрены шаттлы. Для тех, кто добирается на личном автомобиле, запланирована перехватывающая парковка.

Природно-рекреационный каркас

Оси каркаса должны включаться в систему общественных пространств города через соединение с линейным парком вдоль реки Харлахта, реорганизацию улицы Байкальской, благоустройство набережной Байкала, велосипедную трассу в Солзан.

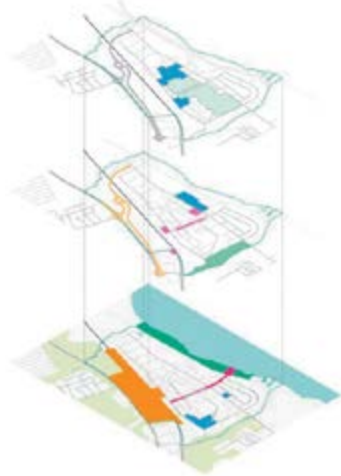
Предлагается организация «общественного сада» с выдачей в аренду участков для выращивания клубники, с организацией прогулочных дорожек, полян для отдыха и размещением детских и спортивных площадок.

Жилье и социальная инфраструктура

Предлагается уплотнение жилой застройки и размещение 54–64 тыс. м² малоэтажной жилой застройки с учетом необходимости выделения участков для переноса детского сада и начальной школы. Для формирования комфортной морфологии застройки предлагается организация периметральной застройки нового жилья и отделки фасада «чешуйками», характерными для сохранения средовой идентичности.

Туристическая инфраструктура, развитие бизнеса

Планируется обустроить выход к Байкалу и переместить поток туристов, снизив конфликтность пересечения приезжих и местных жителей в остальной части района. В месте пересечения туристической оси Байкала с планируемой велосипедной трассой Солзан-Гранатовый пляж предлагается организовать центр береговой туристической активности, включающий кафе, смотровую площадку, пирс и велопрокат. Вдоль туристической оси улицы Строителей предлагается организация зоны палаточного рынка/ярмарки, обслуживающей туристов, идущих от ТПУ и горы Соболиной до Байкала.





Команда «Солзан» / Team “Solzan”

Роль района в составе городского поселения

Поселок является административным районом Байкальска, в котором расположены преимущественно индивидуальные жилые и дачные дома. В поселке постоянно проживают 625 человек (Росстат, 2021). В поселке расположена железнодорожная станция Байкальск, на которой останавливаются пассажиры, следующие в Байкальск.

Проблематика поселка Транспортно-пешеходная инфраструктура

В поселке расположена неорганизованная массовая стоянка для грузового автомобильного транспорта. Вдоль федеральной дороги отсутствуют пешеходные переходы и тротуары. В поселке отсутствует инфраструктура для велосипедистов. Отсутствует комфортный переход через железнодорожные пути.

Природно-рекреационный каркас

Между Солзаном и площадкой БЦБК находится реликтовый лес с отсутствием какой-либо инфраструктуры. Карты-шламоотстойники и пруды-отстойники (около 80 га) требуют рекультивации.

Жилье и социальная инфраструктура

Территория не обеспечена объектами социального и коммунально-бытового назначения, рабочими местами, что создает

необходимость совершать поездки в Байкальск. В поселке три выявленных объекта культурного значения. Благоустроенная связь между ключевыми объектами поселка отсутствует.

Туристическая инфраструктура

В поселке отсутствуют связь с курортом «Гора Соболиная». Существует дефицит благоустроенных общественных пространств для жителей поселка.

Потенциал развития поселка

В поселке имеются предпосылки для организации благоустроенного транспортного хаба для дальнбойщиков с сервисами, возможность организации тротуаров и пешеходных переходов, велопешеходного маршрута, экотроп и создания точки притяжения.

Предложения по развитию поселка Транспортно-пешеходная инфраструктура

- Обустройство остановочной площадки для грузового транспорта и размещение кафе, мотеля, туалета, душевых и места отдыха.
- Сохранение АЗС с развитием сервисов.
- Создание организованного надземного пешеходного перехода через железную дорогу путем пристройки площадки к существующему зданию ж/д станции.
- Обустройство наземного перехода через ж/д пути между прудами-отстойниками.



Природно-рекреационный каркас

- Создание велопешеходного маршрута, связывающего Солзан с Байкальском, создаваемым креативным и производственным кластером БЦБК по Екатерининскому тракту.
- Создание экотроп, связывающих Солзан с Байкальском по хребтам Хамар-Дабана.
- Дифференциация веломаршрутов и экотроп по пользователям и сложности.

Жилье и социальная инфраструктура

- Создание пешеходного бульвара, соединяющего ДК «Юность», сквер, социальные учреждения, ОКН, привокзальную площадь, часовню в связный маршрут.
- Внедрение локальных источников энергии, автономных систем водоснабжения, водоотведения и отопления.

Ассистент

Юлия Родикова

Участники

Елена Адекова, Рафаэль Варгас, Ольга Субботина, Алина Новикова

- Повышение разнообразия объектов общественно-деловой и социальной инфраструктуры (организация точек продажи клубники, локальных рынков и др.).
- Туристическая инфраструктура
 - Создание многофункциональной улицы с местами размещения для туристов, мастерскими и другими досуговыми функциями.
 - Формирование единого уличного фронта при помощи регулирования высоты и материалов ограждений, сохранение культуры палисадников.
 - Изменение назначения земель для создания туристического кластера.



- Культурно-рекреационная зона
- Парковая, лесная зона
- Зона рекреационной системы
- Спортивная зона
- Зона торговли
- Образовательная зона
- Восстановительная зона
- Жилая зона



Команда «Гагарина» / Team “Gagarina”



Ассистент
Наталья Иванова

Участники
Аркадий Борщевский,
Марва Осама, Регина Салихзянова

Роль района в составе городского поселения

Микрорайон является общественным, торговым и спортивным центром города. Площадь около 214 га, население около 4000 человек.

Проблематика района Транспортно-пешеходная инфраструктура

В микрорайоне Гагарина находится главная улица Байкальская, которая связывает жилые территории города с общественным центром и улица районного значения Гагарина, которая обеспечивает связь внутри микрорайона с главной улицей. Из-за недостатка пешеходных переходов люди вынуждены ходить по проезжей части, что создает аварийную ситуацию. В м/р Гагарина отсутствует инфраструктура для велосипедного транспорта.

Природно-рекреационный каркас

Микрорайон с северной стороны ограничен берегом Байкала и лесопарковой территорией, а также озелененными, поименными территориями рек Солзан и Харлахта.

Жилье и социальная инфраструктура

Почти весь микрорайон застроен малоэтажными многоквартирными домами (панельные и кирпичные). Кроме того, есть пятиэтажные дома ташкентской серии. Большинство зданий не оборудованы пандусами и другими средствами доступа.

На территории располагается Торговый центр, Байкальский спортивно-досуговый центр, одна общеобразовательная школа, музыкальная школа и 3 детских сада, аптека, почта, банк, гостиницы.

Потенциал развития района

Уникальное географическое и природное положение, близость к озеру Байкал составляют главный потенциал микрорайона.

Предложения по развитию района

Основная идея развития территории заключается в развитии связей с другими микрорайонами. Благоустройство бульвара Гагарина и формирование культурно-ярмочной площади с новыми зонами для торговли, которые будут работать на арендной основе.

Транспортно-пешеходная инфраструктура

Предлагается связь микрорайонов Гагарина и Южный через формирование новой улицы, соединяющей главные улицы районов. Планируется расширение и благоустройство прохода под железной дорогой и формирование пешеходной связи с микрорайоном Южный.

Природно-рекреационный каркас

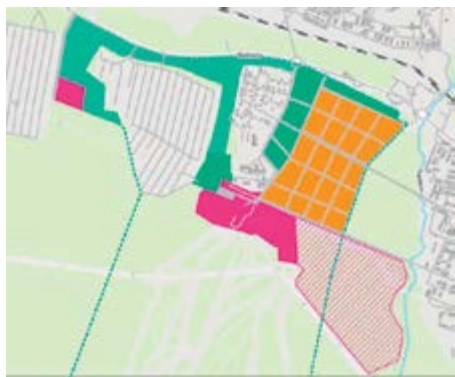
Проектом предполагается развитие рекреационно-пешеходных зон вдоль рек Солзан и Харлахта. Зона озеленения сохраняется с учетом добавления молодых деревьев.

Жилье и социальная инфраструктура

Аварийные дома планируются к расселению и сносу. На их месте предполагается строительство гостиницы.

Туристическая инфраструктура

На территории ОЭЗ предполагается строительство малоэтажных гостиниц вдоль улицы Гагарина, развитие связей между жилой застройкой микрорайона и Байкалом, создание выходов к воде и благоустройство природной набережной, развитие велодорожек и строительство спортивных площадок. Для благоустройства набережной предполагается использовать такие материалы как дерево, георешетки, камни.



Команда «Красный ключ» / Team “Krasnyi Klyuch”

Роль района в составе городского поселения

Площадь территории – 539 га, население 689 человек. Особая экономическая зона (ОЭЗ) занимает более 60% от рассматриваемой территории. Важность микрорайона в городе обусловлена расположением одного из значимых туристических объектов региона – горы Соболиной. Рельеф территории от федеральной трассы до самой высокой точки горы – 530 м.

Проблематика района

Сложности единого комплексного подхода могут быть связаны с недостаточной синхронизацией действий планов по развитию города и операторов развития ОЭЗ. На территорию ОЭЗ не распространяется действие Генерального плана и правил землепользования и застройки.

Потенциал развития района

Потенциал развития территории связан с планами по дальнейшему освоению горнолыжных склонов горы Соболиная, планами по строительству гостиничной и туристической инфраструктуры резидентов ОЭЗ, строительству ТПУ с северной стороны. Восребованность передвижения туристов и жителей города от ТПУ к горе Соболиная через объекты ОЭЗ позволяют сформировать необходимые связи.

Предложения по развитию района

Транспортно-пешеходный каркас

Транспортное сообщение с микрорайоном Южный и Строитель осуществляется через транспортное кольцо, также предлагается создание целой сети велодорожек, повышающих связность с городскими и природными территориями.

Улицу бульварного типа предлагается организовать на пути следования основных пешеходных потоков, от линейного парка вдоль ул. Красный ключ в направлении общественного-административного центра в микрорайоне Южный. Материал дорожного покрытия – брусчатка, которая необходима для снижения скоростного режима и подчеркивания приоритета пешеходов. Предусматривается квартальная сетка улиц.

Природно-рекреационный каркас

Организация шумозащитного озеленения вдоль федеральной автодороги и линейного парка между жилой застройкой Красного ключа и строящейся параллельной улицы в границах ОЭЗ. В линейном парке предусматривается организация широкого пешеходного променада, по которому будет проходить поток от ТПУ в направлении горы Соболиная.



Туристическая инфраструктура, развитие бизнеса

С целью поддержания круглогодичного отдыха на горе планируется создание смотровых площадок, зиплайна, ведущим на гору Черную, высотных качелей. Для разнообразия летнего отдыха планируется создание спуска для тюбингов и трамплин для прыжков со специализированным покрытием. В границах ОЭЗ предлагается установить следующие регламенты: площадь ЗУ до 2 га, высота ОКС до 5 этажей и др. Предлагаются варианты объемно-пространственных решений застройки и регулирование типа и цвета используемых материалов при отделке фасадов.

Ассистент

Иван Сорокин
Участники
 Алёна Бондарик, Лейди Медина
 Вероника Омельченко
 Арина Петрова, Анна Старкова

