

нему автора означало, с одной стороны, сложности в устройстве круглых поверхностей наружных стен, с другой стороны, подлинно «ручную» работу, превратившую здание в объект исключительный. Очевидно, упрощенный первого и мощный декор второго этажей имеют свою философскую основу и придают неповторимый силуэт зданию.

Если А. Гауди использовал в своих произведениях приемы романтизма и модерна при создании «живого» дома, то Р. Штайнер воплощал в органической архитектурной форме морально-эстетические и духовные основы мироощущения человека, обращаясь к духовным и естественно-научным идеям И.В. Гёте. Открытия Гёте имели огромное влияние на формирование идеи органической архитектуры. Позже на его работы ссылались Л. Салливан, Ф.Л. Райт, Ле Корбюзье.

Теория цвета и света Гёте нашла яркое применение в неповторимых цветных витражах холлов и большого зала Гётеанума. На цветное стекло толщиной 2 см при помощи пескоструйного аппарата наносился рисунок спиритического характера. Изготовление такого витража требовало умения, терпения и филигранной точности исполнения техно-

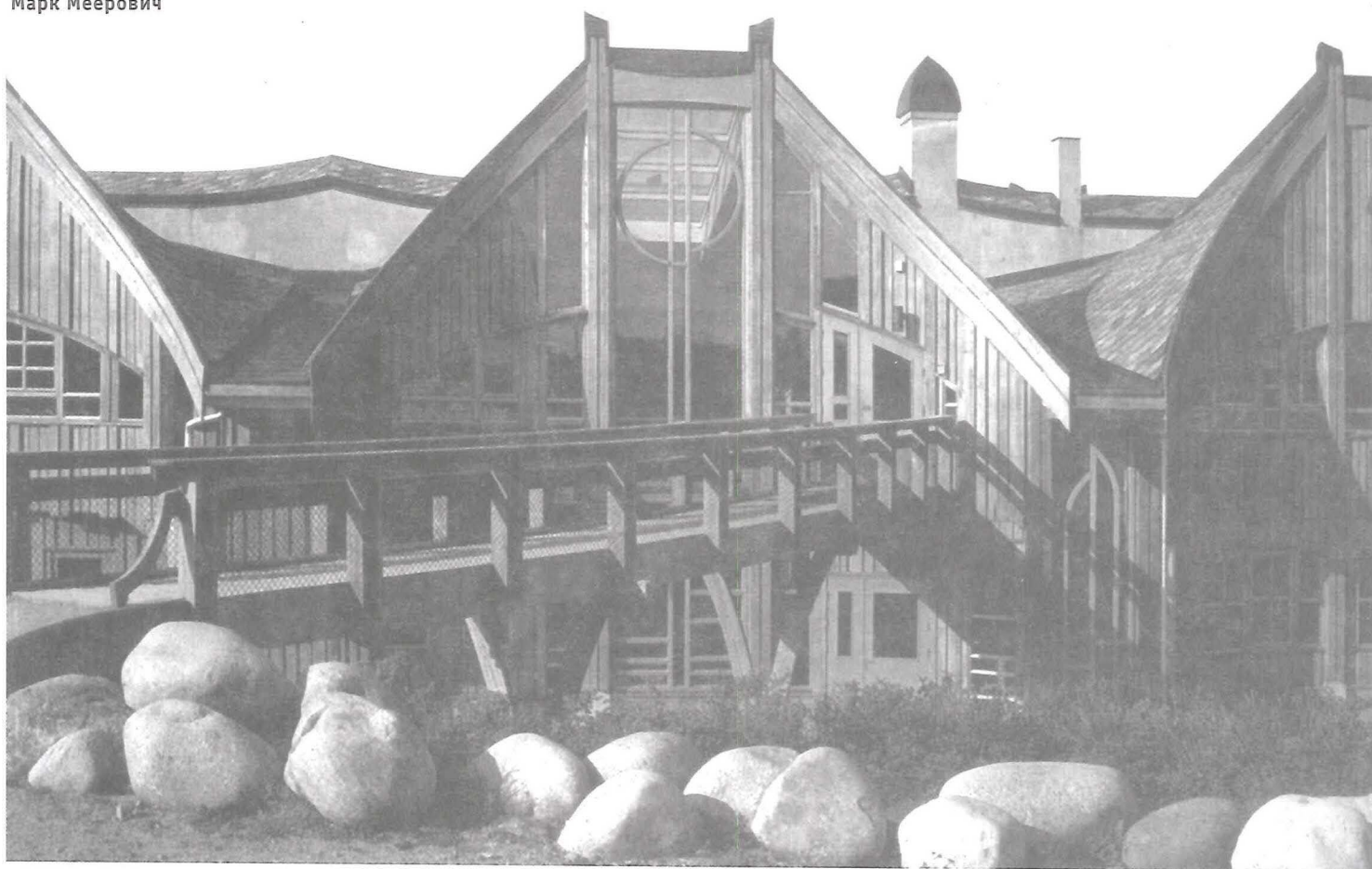
логического процесса. Кстати, для изготовления этих витражей в 1914 году была построена специальная мастерская неподалеку от места будущего Гётеанума, являющая собой не менее интересное деревянное сооружение – Гласхаус (Glashaus). Построенное, как и первый Гётеанум, из дерева без единого гвоздя, оно состоит из двух одинаковых цилиндрических объемов, перекрытых двумя равнозначными куполами. Слово триптих, трехчастные витражи, ориентированные по сторонам света, имели общую структуру с витражами первого Гётеанума. Гласхаус и Гётеанум составляли единый ансамбль и служили ярким примером «метаморфозы» теории Гёте, положившим основу развития стиля.

Гласхаус сохранился до наших дней и продолжает удивлять туристов своими формами.

Несмотря на недолгое существование, появление Гётеанума Р. Штайнера – воплощение органической архитектуры, помогло оформиться новому стилю – бионике. В свою очередь, бионика, объединившись с антропософией, увлекла зодчих многих стран и подарила особое направление в архитектуре, развивающееся и в наши дни.

## Семантика деревянной архитектуры

текст  
Марк Меерович



Вальдорфская школа в Ставангере, Норвегия  
Арх. мастерская ХУС  
(Э. Таральдсен, О.Р. Нигард,  
С.Э. Тойен, С.О. Воксен)

Концепция органической архитектурной формы, практически реализованная в начале прошлого века в ходе строительства Гётеанума, нашла свое продолжение во все более расширяющейся практике архитекторов антропософ-

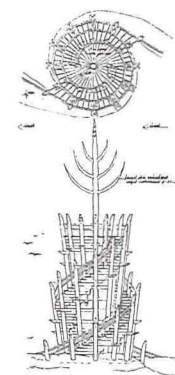
ской ориентации.

Одно из мощных современных направлений – венгерская школа органической архитектуры, вдохновителями и создателями которой являются два выдающихся архитек-

тора – Имре Маковец (Imre Makovecz) и Джьержи Цете (Georgy Csete). Она дала целую плеяду мастеров, составивших славу современной венгерской национальной архитектуры.

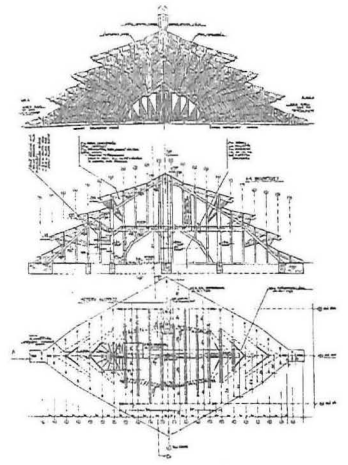
- «Архитектура, вырастающая из ландшафта, как и из корней народной культуры».
- «Пространство, способствующее формированию общностей людей»
- «Дух, живущий в здании и ощущаемый всеми».
- «Архитектурная форма, возникающая как отражение осознания человеческой душой своих самых высоких мыслей, чувств, побуждений».

Это не просто лозунги, это реальная философская основа творческого замысла тех произведений венгерских архитекторов, чьи работы представлены здесь.



Смотровая башня в Надиккало-Харангот, Венгрия  
Арх. Д. Эклер

Танцевальный зал в  
Надиккало-Харангот,  
Венгрия  
Арх. Д. Эклер



Народный дом в Зеренце,  
Венгрия  
Арх. Ф. Саломи

