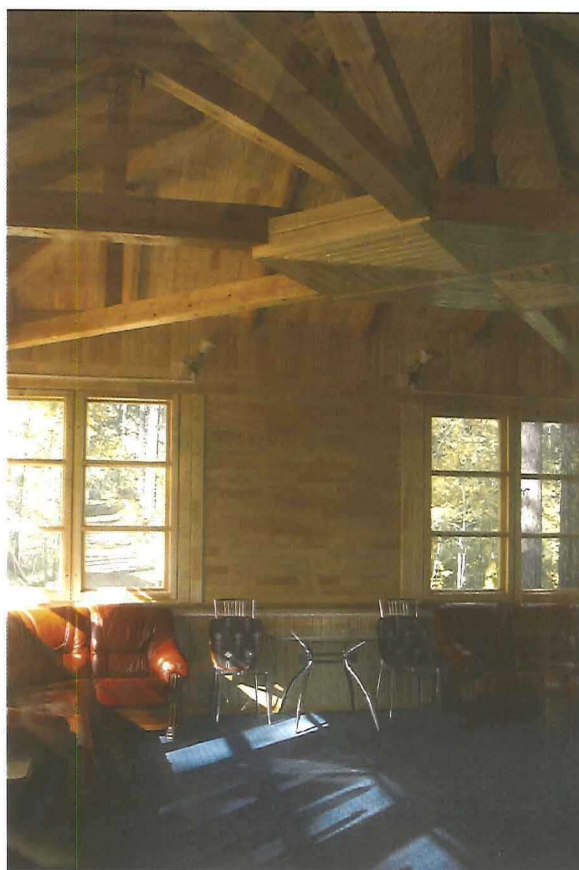


# Две постройки

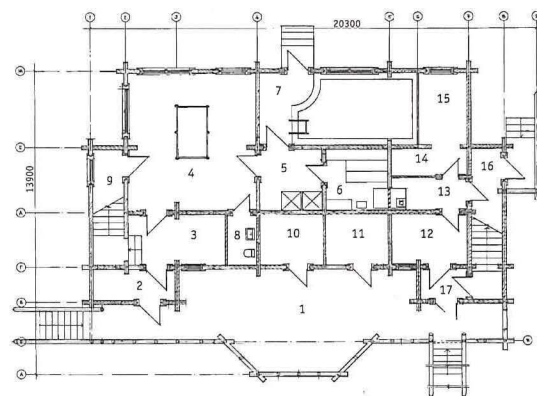




Оздоровительный комплекс  
ФСО «Локомотив»

Фасад в осях «1-9»

- План 1-го этажа  
Экспликация помещений
1. Открытая веранда
  2. Тамбур
  3. Раздевалка
  4. Комната отдыха
  5. Душевая
  6. Сауна
  7. Бассейн
  8. С/у
  9. Подсобное помещение
  10. Электрощитовая
  11. Электробойлерная
  12. Комната обслуживающего персонала
  13. Топочная
  14. КИП
  15. Оборудование бассейна
  16. Тамбур
  17. Тамбур



Недавно исполнилось 16 лет творческому союзу двух архитекторов – Красильников А.Г. и Горбенко В.Ю. Результатом их совместного проектирования стала богатая палитра работ. Особая статья их интереса – деревянное зодчество. Стоит ли объяснять, почему авторы обращаются к этому сибирскому ма-

териалу? В «деревянной» копилке есть проекты от оригинальных дачных домиков до планировочных работ. Две постройки особо отмечены наградами Международных фестивалей «Зодчество-2003» и «Зодчество-2004»: оздоровительный комплекс ФСО «Локомотив» – дипломом, гостиница «Зо-

лотая Сова» – Серебряным дипломом.

Постройки, благодаря использованию натурального материала, словно растворяются в природе. Приемы объемного членения фасадов, больших вылетов кровли, крупных деталей стали авторским почерком.

В отличие от оздорови-

тельного комплекса, который привязывался к уже существующему фундаменту, живая динамичная планировка гостиницы нарушает представление об ортогональности сибирского деревянного дома. В попытке соединить современные и традиционные приемы появилась динамичная пластика и архитек-

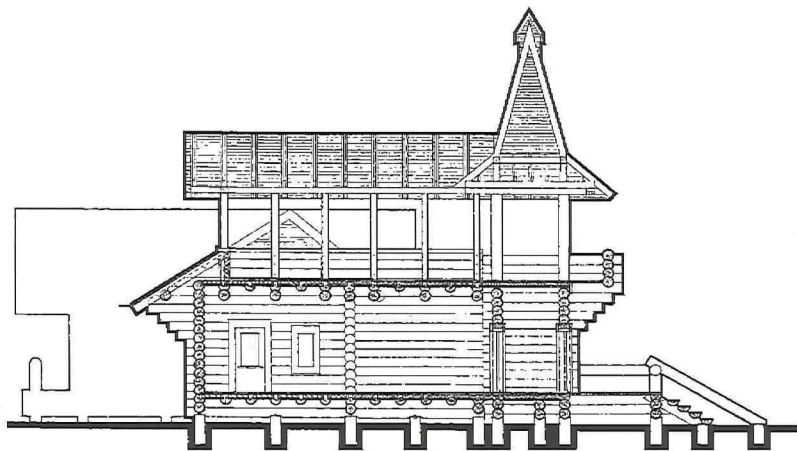
**архитекторы**  
А. Красильников  
В. Горбенко

**ГИП**  
Ю. Глебов

**конструктор**  
А. Житкевич

**заказчик**  
ФСО «Локомотив»



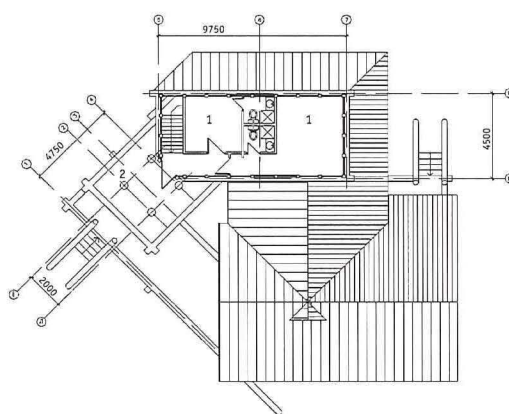
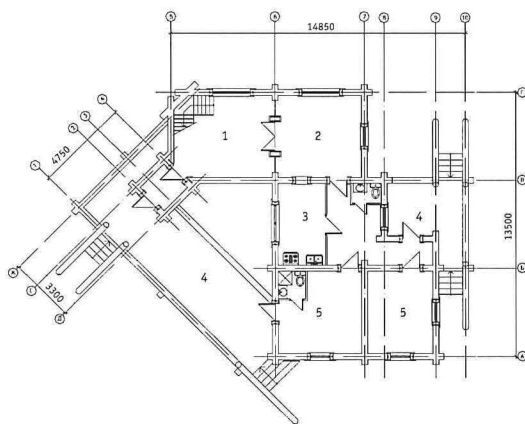


Гостиница «Золотая Сова»

Разрез I-I

План 1-го этажа  
 Экспликация помещений  
 1. Холл  
 2. Столовая  
 3. Кухня  
 4. Веранда  
 5. Жилая комната

План 2-го этажа  
 Экспликация помещений  
 1. Жилая комната  
 2. Балкон



тура бревенчатой стены, играющая главную роль в проекте гостиницы как внутри, так и снаружи. Кровля словно повторяет абрис окружающего горного ландшафта. Она дополняется «современным» сибирским острожным шатром – акцентом. Совершенно другой выглядит кровля оздоровительного

комплекса. Благодаря своей массивности и активным мансардным окнам, она здесь самый важный элемент, которому соподчинены стены и все остальные элементы.

То ли климат в Сибири заметно потеплел в последнее время, то ли возросло стремление выглядеть престижно,

однако благоустройство играет теперь далеко не последнюю роль. Обеспеченные сибиряки все чаще стали применять исторический опыт сибирской усадьбы, используя покрытое деревянным настилом дворовое пространство. Только теперь это открытые летние террасы. Кстати, кроме того, что

это красиво, это еще и очень комфортно. Не явились исключением турбаза и гостиница. Умелое применение такого элемента придает зданию изящество и цельность.

**Инна Дружинина**

**архитекторы**  
 А. Красильников  
 В. Горбенко  
**интерьеры**  
 Е. Жижченко  
**компьютерный дизайн**  
 И. Сивушкова  
**подрядчик**  
 ИП Мельников Е.В.  
**заказчик**  
 ЧП Ищенко