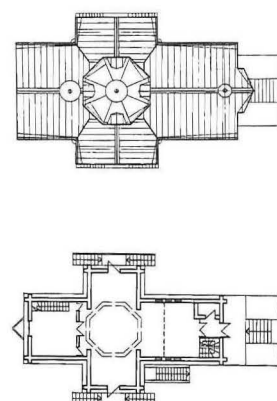
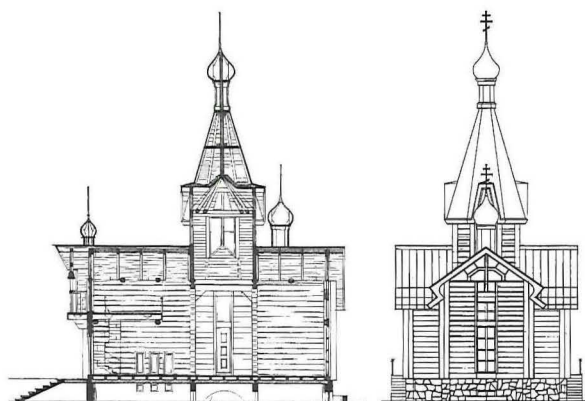
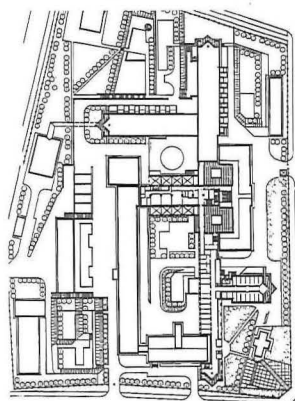


# Церковь Святой Ксении Петербургской в Иркутске



Генплан  
Разрез 1-1  
Фасад в осях 4-1  
План кровли  
План на отм. 0.000



За оградой Ивано-Матренинской детской больницы, так называлась Иркутская детская больница на улице Советской раньше, возвышается шатер небольшого деревянного храма.

Новый храм, входящий в комплекс больничных зданий, посвящен Святой Ксении Петербургской и построен на средства Общественного фонда по созданию храма.

Освящение состоялось 12 октября 2003 года.

Объемно-планировочное решение новой церкви типично и традиционно для небольшой деревянной церкви – два сруба образуют крестообразный в плане объём, поставленный на высококаменном цоколе. Восточная часть продольного сруба служит апсидой. Над средокрестьем основного объёма

возвышается восьмерик, увенчанный двусветным шатром с небольшой маковкой. Оба сруба, продольный и поперечный, перекрыты двускатными кровлями с характерным «ступенчатым» свесом над стенами.

Главный вход в храм устроен на западном фасаде. Высокое крыльцо ведет на площадку под навесом с ликом Иисуса Христа и ликами Святых Иоанна Кронштадского и Ксении Петербургской. Затем, через широкую арочную двусторчатую дверь – в помещение храма.

В уровне кровли торец фасада переходит в террасу-звонницу, огороженную балюстрадой. Форма кровли над звонницей – безусловная находка архитекторов и деталь, уверенно обогащающая пластику всего здания.

Часть двускатной кровли над террасой-звонницей поднята более чем на метр относительно основной кровли. Это позволило сделать террасу-звонницу более просторной.

Апсида храма и звонница увенчаны небольшими маковками с золочеными крестами.

Форма кровли над звонницей придает особый характер облику церкви. При взгляде на объём церкви с юго-запада возникают ассоциации с Илимскими деревянными церквями XVII века, изображения которых дошли до нас только на фотографиях И.И. Серебрянникова.

«Уютная», «светлая», «домашняя» – вот слова, которыми прихожане характеризуют церковь Ксении Петербургской.

Органичной частью ин-

терьера стал иконостас, выполненный художником Иркутской Епархии Михаилом Лутаенко.

Иконостас, росписи стен, детали наполняют смыслом архитектурное пространство, формируют духовную атмосферу храма.

В конструкции храма Ксении Петербургской использованы также некоторые узлы и детали, исходящие из возможностей современных материалов. Оригинальна конструкция «неба» в главном куполе. Архитекторы отделили верх шатра от внутреннего пространства синим стеклом. Подсвеченная из окон второго яруса шатра, подобная конструкция создает эффект «светящегося неба».

Андрей Ляпин

