

Цель исследования – рассмотрение архитектурно-художественных, конструктивных и функциональных особенностей благотворительных учреждений на примере Дома трудолюбия им. П. Р. Максимова, особенностей творческого метода его архитектора Николая Матвеевича Соколова. Основой метода исследования послужил исторический анализ объекта Дома трудолюбия П. Р. Максимова, архивные и полевые исследования, фотофиксация объекта. В статье вводятся новые фактологические данные, систематизируются и информатизируются творческое наследие архитектора Н. М. Соколова.

Ключевые слова: архитектура; благотворительные учреждения; архитектор Н. М. Соколов.

The aim of the study is to review the architectural-artistic, design and functional features of charity institutions through the example of the House of Diligence named after P. R. Maksimov, as well as peculiarities of the architect Nikolai Matveevich Sokolov's creative method. The study was based on the historical analysis of P. R. Maksimov House of Diligence, archival and on-site investigations, and photofixation of the object. The article introduces new factual data and systematizes information on N. M. Sokolov's creative legacy.

Keywords: architecture; charity institutions; architect N. M. Sokolov.

Дом трудолюбия в Ростове-на-Дону / The House of Diligence in Rostov-on-Don

текст

Юлия Петрусенко
Анна Иванова-Ильичева /
text
Yuliya Petrusenko
Anna Ivanova-Ilicheva

Введение

Предметом рассмотрения стал яркий объект архитектора Н. М. Соколова – Дом трудолюбия П. Р. Максимова в городе Ростове-на-Дону. Выявляются архитектурно-художественные и конструктивные характеристики данного типа здания, определяются особенности творческого метода архитектора. В ходе исследования авторами был проведен исторический анализ исследуемого объекта; введены новые фактологические данные, раскрываются неизвестные сведения о творческой деятельности Николая Матвеевича Соколова.

Тема исследования актуальна в современных условиях: возрос интерес к историческому наследию прошлого, большое внимание уделяется изучению региональной архитектуры, воссозданию творческих биографий архитекторов, создававших и формировавших историческую архитектуру региональных центров, провинциальных городов. Николай Матвеевич Соколов является одним из таких архитекторов. Он внес огромный вклад в историю развития архитектуры Ростова-на-Дону. Многие из его объектов сохранились до наших дней и продолжают занимать важное место в историческом центре Ростова-на-Дону. С 1887 по 1906 г. он являлся городским архитектором. Большинство его построек являются объектами культурного наследия регионального и федерального значения.

Особое место среди реализованных объектов Соколова занимают благотворительные учреждения. Ярким примером таких построек является Дом трудолюбия имени П. Р. Максимова.

Основываясь на материалы из ЦГИА СПб, авторами была уточнена личная биография Николая Матвеевича. Подтвердилось, что Соколов родом из Риги, обучение проходил в городах Пинск и Виленск, в период с 1880 по 1885 год получил высшее образование в Институте гражданских инженеров в Санкт-Петербурге [1]. «<...> был выпущен по первому разряду с настоящим званием» [2, с. 321–322]. После обучения направлен в Эстляндскую губернию. С 1886 г. занимает должность городского техника в Ростове-на-Дону, с 1887 по 1906 гг. являлся городским архитектором второго участка города [2].

Авторами установлено, что ко времени обучения Николая Матвеевича Соколова в Институте гражданских инженеров относится начальная стадия формирования творческого метода архитектора под влиянием архитектурно-пространственной среды Петербурга и преподавателей И. С. Китнера и В. А. Шретера – выдающихся мастеров рационального направления архитектуры конца XIX века [3].

В ходе исследования были изучены материалы Центрального государственного исторического архива (ЦГИА) Санкт-Петербурга, личное дело воспитанника Николая Матвеевича Соколова. С целью уточнения деталей его биографии и деятельности в период обучения в Институте гражданских инженеров (1880–1885) рассмотрены архивные документы Государственного архива Ростовской области (ГАРО). Была исследована деятельность архитектора в Ростове-на-Дону, его постройки в городах Нижнего Дона и Приазовья. Авторы опирались на работы, посвященные историко-архитектурному наследию городов, характеристике городской среды, экономике, образованию и быту населения Юга России: работы Г. А. Иноземцева, Г. Н. Захарьянца [4], А. М. Ильина, Г. В. Есаулова, В. А. Черницыной [5], [6], Л. Ф. Волошиновой [7; 8; 9], В. Н. Лобжанидзе, Г. Лаптева [10], А. М. Ивановой-Ильичевой [11].

Подробно изучены исторические источники и документы: Г. В. Барановский «Юбилейный сборник сведений о деятельности бывших воспитанников Института гражданских инженеров (Строительного училища) 1842–1892 г.»; Охранное обязательство № 20/01–02/28 объекта культурного наследия, включенного в Единый государственный реестр объектов культурного наследия (памятников истории и культуры) народов Российской Федерации: «Дом трудолюбия имени П. Р. Максимова» от 16.05.2018г.

Основная часть

«30 марта 1896 г. Николай II утвердил «Устав попечительства о Доме трудолюбия имени Петра Романовича Максимова и о других домах трудолюбия и связанных с ними благотворительных учреждений в г. Ростове на Дону»» [12, с. 12(68) об.]. Попечительство находи-

Исследование выполнено при финансовой поддержке РФФИ в рамках научного проекта № 19-312-90071. /
Acknowledgments: The reported study was funded by RFBR, project number 19-312-90071



^ Рис. 1. Дом Трудолюбия им. П. Р. Максимова.
Архитектор Н. М. Соколов. Фото Юлии Петрусенко, 2018



^ Рис. 2. Коммерческий клуб. Открытка. Ростов-на-Дону [15]

лось под покровительством императрицы Александры Федоровны. Петр Романович Максимов – один из выдающихся предпринимателей, принадлежащий к наиболее влиятельной ростовской купеческой династии, купец 1-й гильдии. П. Р. Максимов дважды избирался на пост городского головы (1863–1895, 1871–1873), был первым ростовским миллионером. У него не было детей, и после смерти все его состояние перешло брату – Владимиру Романовичу Максимова. Согласно завещанию П. Р. Максимова, брат обязан был в течение трех лет после его смерти основать благотворительное учреждение, названное его именем. Исполнители духовного завещания – брат Владимир и муж племянницы Иван Степанович Леванидов организовали попечительство о Доме трудолюбия имени завещателя. Избранный 23 апреля 1896 г. Совет попечительства возглавил Леванидов.

Дом трудолюбия П. Р. Максимова (1896), построенный по проекту Николая Матвеевича Соколова, расположен по адресу: г. Ростов-на-Дону, пер. Нахичеванский, 27/127, ул. Суворова (лит. А, А1, А2). Он был построен на средства, завещанные купцом П. Р. Максимовым с целью оказывать временную помощь беднякам, представляя им возможность платного труда. На работу принимались мужчины и женщины, а также дети старше 10 лет. При доме находились столовая и ночлежный приют. Ростовский Дом трудолюбия – первое и единственное благотворительное учреждение, которое было названо в честь местного купца. На постройку благотворительного учреждения Петр Романович завещал 200 тыс. рублей [12, с. 169].

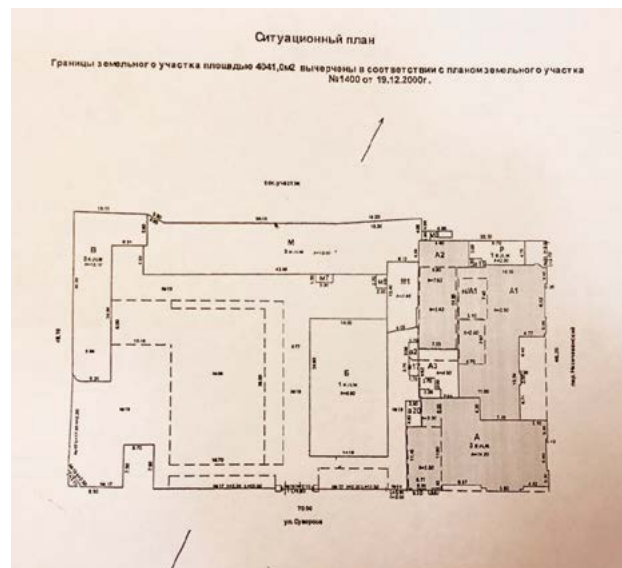
Главное здание Дома трудолюбия им. П. Р. Максимова (рис. 2) было построено в 1897 г. (пер. Нахичеванский, 29 лит. А). В этом здании «оборудовали мастерские: пенькощипную, столярную, мочальную, пакеточную, сапожную, сетевязальную, мешочную, корзиночную, дракочипную, пуховую, белошвейную». На территории Дома трудолюбия были устроены ночлежный приют, бани, дезинфекционные помещения. В конце 1897 г. Ростовская городская дума безвозмездно передала попечительству участок земли в 460 кв. саженей (981,64 м²), примыкавший к территории Дома трудолюбия им. П. Р. Максимова [13].

И. С. Леванидов на собрании членов попечительства Дома трудолюбия П. Р. Максимова 23 февраля 1903 г. заявил, что закончено строительство детского приюта, школы и церкви, и вскоре здания будут освящены. Церковь была рассчитана на 400 человек, приют на 25 человек, школа на 50–60 человек. В газете «Приазовский край» [14] сообщалось, что состоялась церемония освящения церкви во имя Св. Владимира, сооруженная при Доме трудолюбия П. Р. Максимова. Из текста газетной статьи следует, что Владимирская церковь располагалась поблизости от главного здания Дома трудолюбия П. Р. Максимова. Этот факт подтверждает сохранившаяся цветная открытка с изображением бывшего сада Коммерческого клуба (ныне это Парк им. 1-го Мая) (рис. 2). В левой части открытки отчетливо просматривается купол церкви. Сопоставив изображение с планом г. Ростова-на-Дону, можно увидеть, что церковь располагалась на территории земельного участка, принадлежащего Дому трудолюбия П. Р. Максимова. Сравнение сохранившихся изображений позволяет говорить о том, что церковь располагалась на месте нынешней литеры А (рис. 3) на углу Нахичеванского пер. и ул. Мало-Садовой; существующий декор сохранившихся фасадов свидетельствует в пользу этого предположения (рис. 4).

Дом трудолюбия П. Р. Максимова является объектом культурного наследия, включенного в Единый государственный реестр объектов культурного наследия (памятников истории и культуры) народов Российской Федерации. Здание представляет собой в плане постройку сложной конфигурации переменной этажности, состоящую из строений литер А, А1, А2, с подвалом и многоскатной крышей, кирпичную с кирпичным декором. Литеры А1, А2 – одноэтажный кирпичный особняк попечительского совета Дома трудолюбия с двухэтажным восточным объемом и мансардой – расположен главным фасадом по пер. Нахичеванский. Литера А – трехэтажное кирпичное здание, расположенное на пересечении ул. Суворова и пер. Нахичеванский и предположительно пристроенное к южному фасаду литеры А1 позднее. Как указывалось в одном из документов, благоустроенный Дом трудолюбия должен брать на себя заботу в приискании мест «призреваемым». Под руководством мастеров и мастериц



^ Рис. 4. Дом трудолюбия им. П. Р. Максимова. Архитектор Н. М. Соколов. Ростов-на-Дону. Фото Юлии Петрусенко 2018



^ Рис. 3. Ситуационный план Дома Трудолюбия [13]

они обучались различным ремесленным навыкам, за работу получали плату, за еду и ночлег платили [13].

Методология. Основополагающие методы, применяемые в процессе исследования: изучение общей и специальной литературы в данной области, визуальный и объемно-планировочный анализ объекта исследования, фотофиксация, обобщение уже известных материалов, выявление новых данных по архивным документам.

Результаты исследований

Архитектор Николай Матвеевич Соколов являлся последователем рационального направления архитектуры конца XIX века, для его творчества характерен «кирпичный стиль», получивший распространение в данный временной период. При проектировании и застройке участков Н. М. Соколов рационально использовал отведенный участок, отдавая предпочтение застройке участка по периметру. Дом трудолюбия П. Р. Максимова, располагающийся в застройке квартала на пересечении ул. Суворова и пер. Нахичеванский, в дореволюционный период входил в комплекс сооружений Дома трудолюбия им. П. Р. Максимова.

В своих проектах Соколов применял прогрессивные для того времени функционально-планировочные и конструктивные схемы. В основу планировки здания Дома трудолюбия П. Р. Максимова легла коридорная система с двусторонним расположением помещений; уделялось внимание инсоляции помещений (Рис. 5).

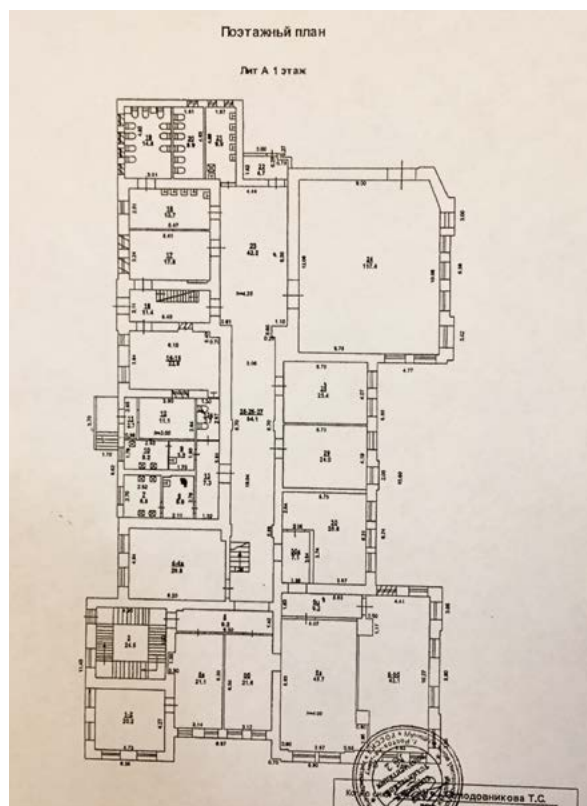
Конструктивная схема Дома трудолюбия П. Р. Максимова представлена продольными и поперечными несущими стенами, выполненными из красного полнотелого кирпича старого образца на сложном растворе. Объект сложной конфигурации в плане, с подвалом и мансардным этажом, многоскатной стропильной крышей.

Объемно-планировочная структура Дома трудолюбия П. Р. Максимова характеризуется свободным расположением внутренних помещений. За время эксплуатации объекта культурного наследия внутренние помещения претерпели ряд перепланировок в соответствии с поздними приспособлениями. Заменены заполнения части оконных проемов на северном фасаде литеры А, к запад-

ному фасаду литер А1, А2 выполнена поздняя одноэтажная кирпичная пристройка.

Архитектурно-композиционные решения фасадов здания выполнены в манере, характерной для Николая Матвеевича Соколова. Художественное решение восточного главного фасада литеры А1 представлено ритмом полуциркульных оконных проемов и расположением северного ризалита. Южная часть фасада заглублена относительно основной плоскости фасада и выделена центральной раскреповкой, завершающейся треугольным фронтоном. Тимпан фронтона украшен крестообразной вставкой. Северная часть фасада акцентирована двумя крайними раскреповками, завершенными аттиками сложной конфигурации с шатрами за ними. Архитектурное убранство парадного восточного фасада литеры А1 выражено многочисленным кирпичным декором. Антаблемент представлен фризовой частью с поребриком и профилированным венчающим карнизом. Оконные проемы полуциркульной конфигурации украшены килевидными кокошниками. Пилястры, расположенные в простенках на северном ризалите, декорированы нишами в верхней части и стилизованной профилированной венчающей капителью. На раскреповках северного ризалита расположены оконные проемы, украшенные зубчатыми полуциркульными наличниками. На центральной раскреповке южной части главного восточного фасада расположены строенные подоконные ниши, своеобразный портал из полуколонн с капителями-кубышками и щипцеобразным фронтоном с вставкой в форме креста над ним. Малые портики – с полуколоннами с капителями кубышками в завершениях аттиков северного ризалита главного фасада. С северной стороны, на одной линии с восточным фасадом литеры А1, сохранился участок кирпичного ограждения, выполненного в едином стиле с первоначальной постройкой.

Архитектурное решение западного дворового фасада литеры А1 сформировано расположением центральной раскреповки, фланкированной плоскими пилястрами. Литер А имеет два парадных фасада, так как корпус расположен на пересечении прилегающих улиц. Композиционное решение южного парадного фасада определяется расположением центральной ступенчатой раскреповки



и ниши с размещением в ней балконов. Композиция восточного парадного фасада литеры А симметричная, сформирована расположением двух крайних раскреповок [13].

Выводы

1. В ходе исследования рассмотрены архитектурно-художественные, конструктивные и функциональные особенности благотворительного учреждения на примере Дома трудолюбия П. Р. Максимова.

2. Выявлены особенности творческого метода архитектора Н. М. Соколова, основанные на исследовании данного объекта культурного наследия:

- рациональное использование участка;
- функционально-планировочная схема коридорного типа;
- архитектурно-художественный облик Дома трудолюбия П. Р. Максимова решен в «кирпичном стиле».

Литература

1. ЦГИА СПб. Ф. 184. Оп. 2. Д. 555
2. Барановский, Г. В. Юбилейный сборник сведений о деятельности бывших воспитанников Института гражданских инженеров (Строительного училища) 1842–1892 : Сост. по материалам, собр. Ин-том гражд. инж. и по данным из арх. Москва вн. д. и др. источников, гражд. инж. – Вып. 1. – Санкт-Петербург, 1893. – 400 с.
3. Петрусенко, Ю. В. Влияние «зодчих-наставников» на творчество архитектора Николая Матвеевича Соколова // Вестник БГТУ им. В. Г. Шухова. – 2019. – № 8. – С. 73–80
4. Захарьянц, Г. Н., Иноземцев, Г. А., Семернин, П. В. Ростов на-Дону : К 200-летию со дня основания. 1749–1949. – Ростов-на-Дону : Ростиздат, тип. им. Калинина, 1949. – 380 с. : ил.
5. Есаулов, Г. В., Черницына, В. А. Архитектурная летопись Ростова-на-Дону. – Ростов-на-Дону, 1999. – 303 с. : ил.
6. Есаулов, Г. В. Архитектура Юга России : от истории к современности : Очерки. – Москва : Архитектура-С, 2016. – 52(68) с. : ил.
7. Волошинова, Л. Ф. Николай Соколов // Вечерний Ростов. – 1991. – № 74

8. Волошинова, Л. Ф. Перекресток столетий: Судьбы улиц, площадей, зодчих. – Ростов-на-Дону : Донской издательский дом, 2004. – 224 с. : ил.

9. Волошинова, Л. Ф. Счастливый человек // Новая городская газета. – 1998. – 13–19 февраля. – С. 6–7

10. Лобжанидзе, В. Н., Лаптев, Г. Ф. Путешествие по старому Ростову. – Ростов-на-Дону : Донагрейн, 1997. – 186 с. : ил.

11. Иванова-Ильичева, А. М. Рационалистические тенденции в архитектуре городов Нижнего Дона и Приазовья второй половины XIX – начала XX вв. : На примере Таганрога, Ростова-на-Дону и Нахичевани-на-Дону, Новочеркасска. – Москва, 2000. – 359 с. : ил.

12. ГАРФ. Ф. 218. Оп. 1. Д. 727

13. Охранное обязательство № 20/01-02/28 объекта культурного наследия, включенного в единый государственный реестр объектов культурного наследия (памятников истории и культуры) народов Российской Федерации: «Дом трудолюбия имени П. Р. Максимова» от 16.05.2018 г. – Ростов-на-Дону, 2017. – 31 с.

14. Освящение Дома трудолюбия им. П. Р. Максимова // Приазовский край. – 1897. – 7 октября. – С. 2

15. Летний коммерческий клуб : открытка // Фотографии прошлого: сайт / Retro photos of mankind's habitat. – URL: <https://pastvu.com>. (дата обращения: 07.05.2020)

References

Baranovsky, G. V. (1893). Jubilee collection of information about the activities of former pupils of the Institute of Civil Engineers (Construction School) 1842-1892: Based on materials collected by the Institute of Civil Engineers and the data from the. Moscow Archives and other sources. Issue 1. St. Petersburg.

Consecration of the House of Diligence named after P. R. Maksimov. (1897, October 7). Priazovsky Krai newspaper (p. 2).

CSHA SPb. F. 184. Op. 2. D 555.

Esaulov, G. V. (2016). Architecture of the South of Russia: from history to the present. An essay. Moscow: Arkhitektura-S.

Esaulov, G. V., & Chernitsyna, V. A. (1999). Architectural chronicle of Rostov-on-Don. Rostov-on-Don.

Ivanova-Ilyicheva, A. M. (2000). Rationalistic trends in the architecture of the cities of the Lower Don and the Azov region of the second half of the XIX-early XX centuries: On the example of Taganrog, Rostov-on-Don and Nakhichevan-on-Don, Novocherkassk. Moscow.

Lobzhanidze, V. N., & Laptev, G. F. (1997). Journey through old Rostov. Rostov-on-Don: Donagrain.

Petrusenko, Yu. V. (2019). The influence of "architects-mentors" on the creativity of architect Nikolai Matveevich Sokolov. Bulletin of V. G. Shukhov BSTU, 8, 73-80. DOI: 10.34031/article_5d4969ddea51e1.94144488

Postcard. Summer commercial club. Photos of the past. Retro photos of mankind's habitat. <https://pastvu.com>. (accessed 07.05.2020).

Protection obligation No. 20/01-02/28 of the object of cultural heritage included in the unified state register of objects of cultural heritage (historical and cultural monuments) of the peoples of the Russian Federation: "House of Diligence named after P. R. Maksimov" dated 16.05.2018 (2017). Rostov-on-Don.

Voloshinova, L. F. (1991). Nikolay Sokolov. Vecherny Rostov newspaper, 74. Rostov-on-Don.

Voloshinova, L. F. (1998, February 13-19). A happy man. Novaya gorodskaya gazeta (pp. 6-7). Rostov-on-Don.

Voloshinova, L. F. (2004). The Crossroads of Centuries. The fate of streets, squares, and architects. Rostov-on-Don: Don Publishing house.

Zakharyants, G. N., Inozemtsev, G. A., & Semerin, P. V. (1949). Rostov-on-Don: On the 200th anniversary of the foundation. 1749-1949. Rostov-on-Don: Rostizdat, tip. im. Kalinina.

SARR. F. 218. Op. 1. d. 727.

< Рис. 5. План 1 этажа Лит. А. Дом Трудолюбия [13]