

# Церковь Одигитриевской иконы Божьей Матери в селе Усть-Илга

текст  
Александр Яковлев

фото  
Надежда Красная



Дерево издревле окружало русского человека, а позднее – сибирского переселенца. Из дерева он строил церкви, избы и амбары, колодцы и ульи, ворота и заплоты, мостил тротуары, гати, ограждал себя от недругов тыном, плавал в заморские страны на быстроходных ладьях. Он ел на дереве, спал в избыке и на полатах, деревом согревал родной очаг и заканчивал свой жизненный путь в домовине под деревянным крестом.

В отличие от камня, кирпича, строительство из дерева не сезонное и позволяет тюкать топориком и класть венцы в трескучие январские морозы, только мох заготавливали загодя.

Обычные избы умело рубить все мужское население России, вне зависимости от сословной принадлежности. Сызмальства подросток приучался владеть топором. С детства чувство природной красоты, перенесенное в народное зодчество, в крови русского человека. Профессиональных плотников-артельщиков привлекали лишь на строительство крупных церквей, мельниц, мостов. То же, если по крайней необходимости требовалось привлечь на подрядные работы кузнеца, столяра-краснодеревщика, печника или бондаря. Здесь всегда требовалась помощь ремесленника-профессионала, а лес был рядом, за околицей.

«Страной зодчих» назвал Россию Игорь Грабарь. «Назначение деревянных построек у народа-зодчего связано с представлением о красоте мира, созданной богом. Красота и польза неотделима в мире, поэтому неотделима она и в русской архитектуре. Под красотой понималось не украшательское многоделье (пена кружев), не дороговизна материала или неожиданность яркоцветья, а тонкое, сердцем прочувствованное и разумом осмысленное единение частей и цело-

го, мудрая простота форм и естественное изящество линий, осознание архитектуры как модели божьего мира, которое делает ее не ремеслом, но искусством».<sup>1</sup>

Летом 2002 года архитекторами научно-исследовательской реставрационной мастерской «Традиция» Лилией Малышевой, Юлией Ивайловской, Ольгой Александровой, инженером по реставрации деревянных конструкций Игорем Пинайкиным и автором этих строк довелось обследовать один из сохранившихся уникальных храмов постройки начала XIX века – церковь Одигитриевской иконы Божьей Матери в селе Усть-Илга Жигаловского района.

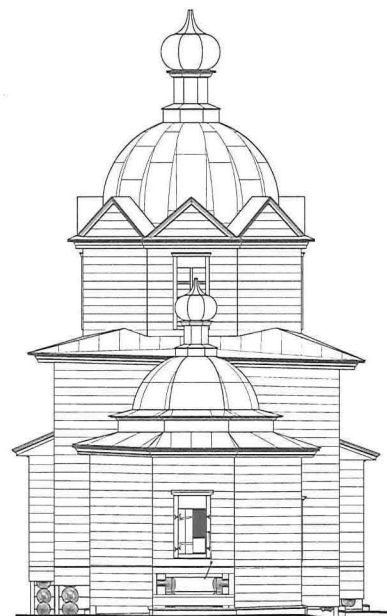
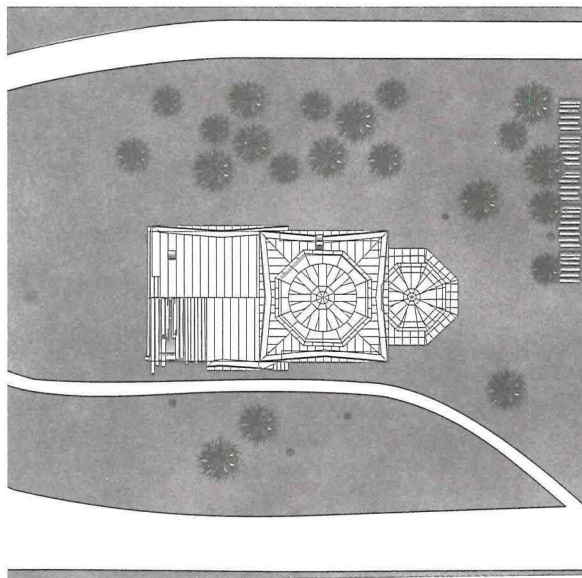
Дорога долго плутала за бесконечным поворотами, подъемами и спусками, наконец перед нами открылась панорама – излучина реки Илги, мелководной, но достаточно широкой, кособор, на нем избы, амбары, бани, на пологом берегу – лодки-плоскодонки, а на некотором отдалении, в леске – церковь. Несмотря на ветхость и запустенье – дивной красоты Храм с противоположной стороны реки кажется нереальным сном, видением града Китежа, случайно уцелевшим чудом, которому в этом году исполняется 200 лет.

Погрузившись в предусмотрительно оставленную заботливыми жителями на берегу лодку-плоскодонку, наша небольшая экспедиция переправилась на противоположный, жилой берег реки. То, что видение перед нами – реальность, а не сон, подтверждают незамедлительно напавшие на нас несметные полчища гнуса.

Селение Усть-Илга впервые упоминается в летописи за 1664 год. Сохранившаяся Одигитриевская церковь построена в 1804 году и 27 ноября того же года освящена во имя Знамения Пресвятой Богородицы, а в 1874 году, после ремонта,

1 Ополовников А.В., Ополовникова Е.А. «Древний Обдорск и заполярные городо-легенды». «Ополо», М. 1998, с. 12.

2 Калинина И.В. «Православные храмы Иркутской епархии. XVII-начало XX века». Научно-справочное издание. М. «Галарт», 2000.



переименована и повторно освящена иркутским архиепископом Вениамином. Через сто лет после первоначальной постройки, в 1903 году, с западной стороны, вплотную к церкви, пристроили деревянную колокольню, ныне утраченную.

Благотворитель, купец второй гильдии В.О. Грехов, в 1896 году пожертвовал в церковь иконостас – двухъярусный, крашенный кармином, с позолоченной резьбой – работы иркутского мастера Н.П. Попова. До первой мировой войны церковь имела более 1300 прихожан. В годы советской власти здание использовали под склад.<sup>2</sup>

Ремонт 1874 года несколько изменил первоначальные формы завершения храма и апсиды, стены были обшиты гладкими досками под окраску. Под обшивкой видны древние стены из очень массивных бревен, диаметр которых достигает до 46 сантиметров. Углы рублены «в обло», торцы бревен стесаны топором, изнутри стен – «в лас», что подтверждает древность постройки.

Церковь архаичной объёмно-пространственной композиции, характерной для православных храмов XVIII века. Ничто не нарушает гармонию в окружении храма. Он стоит на глав-

ной улице села, в треугольнике дорог, почти у околицы. На противоположной стороне улицы сохранился бывший дом священника. С северо-востока церковь подковой окаймляют вековые сосны и лиственницы. На их фоне церковь стоит четким графичным силуэтом со стороны реки. Церковная ограда утрачена, исчезли также кресты главок.

Высота храма от земли до подкрестного яблока составляет 16 метров, ширина по трапезной – 9,2 метра, длина без утраченного притвора – 21,8 метра.

Продольно-осевая композиция в плане – четверик с шириной квадрата в 7,2 метра и более крупной, также квадратной трапезной над четвериком – восьмерик. Подобная планировочная структура с трапезной шире и крупнее храма характерна для древнерусского деревянного зодчества.

Дух древности сохранен в архитектуре и стилистических мотивах фасада. Это небольшие, в высоту трех венцов оконные проемы и пятигранный формы-обсиды шириной 5,85 м, увенчанные восьмигранным куполом с главкой. Ставни окон двухстворчатые, дощатые, на грубых кованых петлях. Луженная оловом кровельная сталь, с легкой ржавчиной, приобрела благородную патину меди или серебра. Покрытия куполов и главок «родные», сохранились на удивление хорошо, как и оконные кованые решетки с традиционным волнисто-ромбическим рисунком. Перекрытия всех помещений плоские. Дощатый потолок подшит каленой доской и украшен крупной восьмиугольной розеткой – основанием утраченного паникадила. Внутренние стены тесаны «в лас». По оси стены четверика и трапезной установлены столбы с лучковыми арками. Стены трапезной поддерживают четыре опорных столба. Утрачены отопительные печи, крыльца, притвор, поздняя колокольня. Полы в храме, некогда выполненные из мощных пластин с четвертями, провалились. Храм заброшен, не используется, хотя и по-хозяйски заперт на амбарный большой замок.

Одигитриевская церковь – древнейший деревянный храм на территории Иркутской области, сохранивший первоначальные формы. Построенная в традициях XVIII века церковь запечатлела ряд закономерных композиционных, конструктивных и декоративных особенностей древнерусского зодчества и нуждается в проведении реставрационных работ. В первую очередь, консервационных, которые прекратят губительное разрушение памятника.

