

Шатровые храмы XVII-XVIII вв. на территории Прибайкалья

Строительство шатровых храмов в Восточной Сибири на первый взгляд не вызывает удивления, так как подобные храмы были широко распространены на Русском Севере, откуда и были привнесены традиции их строительства. Тем более, документы XVII века свидетельствуют, что преимущественным районом выхода переселенцев в Сибирь были именно северные области.

Но при более пристальном рассмотрении вопроса всплывает один примечательный факт: все шатровые храмы в Прибайкалье были возведены в период с середины XVII по первую треть XVIII вв. Иначе говоря, во время, когда строительство храмов, увенчанных шатрами, было воспрещено.

В середине XVII века, при патриархе Никоне, церковным законом было запрещено строительство церквей шатрового типа. Вероятно, это определялось тем, что форма шатра, генетически связанная с острожными башнями, не несла в себе канонизированной символики. Ряд церковных грамот свидетельствует, что церковные иерархи разрешали освящение вновь построенной церкви лишь при условии, «буде у той церкви верх построен не шатровый» (1691) или «а верх той церкви ставить не шатровый» (1685).¹ Духовенство предпочло исконные формы, унаследованные из Византии, и ратовало за возвращение пятиглавых храмов, характерных для древнерусского церковного зодчества. В храмозданных грамотах этого времени стали предписывать строительство церквей «по чину правильного и уставного законоположения ...строить о единой, о трех, о пяти главах, а шатровые церкви отнюдь не строить»² или указывать форму храмового венчания, чтобы «верхи строились по чину прочих каменных церквей, а не шатровые».³

Шатровая форма деревянных храмов возникла, как считает известный исследователь русского зодчества С. Забелло, еще в XV-XVI в. и допускает возможность ее существования в домонгольский период.⁴ Каменные шатры появились в начале XVI века. Шатер не только являлся формой ясной, логичной и органически свойственной русскому зодчеству столпообразным сооружениям, но и воплощал в себе народный идеал силы и величия.⁵ Шатровые храмы были крайне популярны и широко распространены на Руси, поэтому неудивительно, что в провинции их продолжали строить и в конце XVII – середине XVIII в., несмотря на запреты церковных властей.

В нашем же случае примечательно то, что в Сибири предписание церковного закона было нарушено не по провинциальной неосведомленности о запрете или по причине стойкой приверженности традициям, а осознанно, с демонстративным и дерзким неповиновением постановлениям Собора местных духовных властей. Самовольство вылилось в форме благословенных грамот, выданных высшим церковным духовенством на строительство сибирских храмов. Так митрополит Сибирский и Тобольский Павел указывает строить именно шатровые церкви в Иркутском Вознесенском монастыре («а верхи рубить на шатровые клетцы»⁶ (1680), а также в Селенгинском Троицком монастыре («а у церкви верхи рубить на шатровые клетцы и олтаре круглой»⁷ (1681).

Учитывая ограниченность сохранившихся графических



материалов и почти полную физическую утрату объектов, сегодня едва ли удастся достаточно точно определить количество построенных шатровых храмов. Вероятно, было их немало. Об этом свидетельствует карта Сибири, составленная С. Ремезовым в 1701 г., на которой большинство храмов обозначено шатровыми. Однако сегодня на территории Прибайкалья удалось документально подтвердить шатровую форму только восьми церквей XVII-XVIII вв. Поэтому нам показалось важным представить читателю по каждому памятнику более полную информацию, позволяющую не только установить датировку, но также и определить традиционность или своеобразие их форм и композиционных приемов.

Наиболее древней шатровой церковью считают Верхоленскую Воскресенскую, построенную в остроге в 1646 (1651?) году.

с. Верхоленск (Качугский район). Церковь Воскресения Христова, 1646 (1651?) г.

Данные о времени постройки первой церкви в Верхоленском остроге противоречивы. В клировых ведомостях церкви датой постройки назван 1651 год. Священник И. Сизой, автор исторических записок о Верхоленских церквях (1870-е годы), указывает 1661 год, ссылаясь на надпись креста, который сохранился от первой церкви: «...освятися сей алтарь Господа Бога и Спаса Нашего Иисуса Христа и водружен бысть крест сей в первые церкви Верхоленского острога в лето <...> марта 20 дня индикта 14 <...> при Преосвященном Симеоне Тобольском и Сибирс-

текст
Ирина Калинина

Воскресенская церковь
Верхоленского острога.
Рисунок И.Е. Кожевина
первой трети XIX века

- 1 Забелло С. Костромская экспедиция. // Архитектурное наследство. №5, с. 22
- 2 Забелло С., Иванов В., Максимов П. Русское деревянное зодчество. М., 1942, с. 9.
- 3 Красовский М. Курс истории русской архитектуры. Ч.1. Деревянное зодчество. Петроград, 1916, с. 268.
- 4 Забелло С. Костромская экспедиция. // Архитектурное наследство. №5, с. 23
- 5 Ополовников А. Успенская церковь в селе Варгузе. // Архитектурное наследство. №5, с. 48.
- 6 Древние церковные грамоты Восточно-Сибирского края (1563-1726) и сведения о Даурской миссии. Казань, 1875, с. 9.
- 7 Там же, с.10.
- 8 Иркутские епархиальные ведомости. Прибавления. 1876, № 6, с. 73; № 7, с. 83-89; 1886, № 24, с. 276-278.



Вид г. Иркутска. Резцовая гравюра А.И. Рудакова, выполненная с рисунка И.В. Люрсениуса

9 Глаголев А. Краткое обозрение русских зданий и других отечественных памятников. Спб., 1838, с. 174.

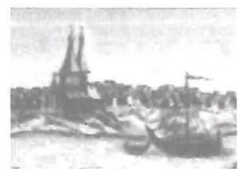
10 Покровский И. Русские епархии в XVII-XIX веках, их открытие, состав и приделы. т.1, Казань, 1897, л. 520.

11 Древние церковные грамоты Восточно-Сибирского края (1563-1726) и сведения о Даурской миссии. Казань, 1875, с. 6.

12 Вид г. Иркутска. Резцовая гравюра А.И. Рудакова, выполненная с рисунка И.В. Люрсениуса, посетившего и зарисовавшего Иркутск в 1735-1738 гг. // ГМИЛ, АП-4190.

13 Пежемский П.И., Кротов В.А. Иркутская летопись. Иркутск, 1911, с. 6. Описание Иркутского наместничества 1792 года. Новосибирск. 1988, с. 65.

Церковь Прокопия и Иоанна Устюжских Чудотворцев. Фрагмент резцовой гравюры А.И. Рудакова, с рисунка И.В. Люрсениуса



ком».⁸ Но четырнадцатый индикт попал как на 1661 год (при Архиепископе Симеоне), так и на 1646 г. (при Архиепископе Герасиме). Другой, более ранний исследователь церковной старины А. Глаголев утверждал, что в 1830-х годах в Верхоленске сохранялась древняя церковь, богослужения в ней по ветхости уже не совершались, но в алтаре стоял крест с надписью об освящении её в 1646 году. Он также добавляет, что церковь эта была перенесена на нынешнее место со старого, вместе с Верхоленским острогом (острог поставили в 1641 г., а в 1647 г. перенесли на другое место).⁹ Известный русский историк А. Покровский (1890-е гг.) подтверждает эту раннюю датировку, указывая, что церковь в Верхоленске построена в архиепископство тобольского митрополита Герасима (1640-1650 гг.), а также при Симеоне (1651-1664 гг.).¹⁰ Суммируя вышеизложенные факты, можно предположить, что первая церковь в Верхоленском остроге, возможно, была построена в 1646 году, а затем перенесена на новое место вместе с острогом, где и была заново освящена в 1651 году.

Воскресенская церковь не сохранилась, но её внешний облик известен по рисунку, выполненному в первой трети XIX века И. Кожевиним. Объем церкви характерен для деревянного зодчества европейского Русского Севера – по типу восьмерик на четверике, увенчанный высоким шатром. Большой интерес представляют конструктивные приемы рубки: стены широкого восьмерика рублены в одной плоскости со стенами четверика, а более низкий алтарь связан с храмом едиными венцами без перерубов. Подобный прием придает строению особую монолитность и восходит к древнерусскому зодчеству прежних эпох. В то же время, это еще один пример нарушения церковных законов, которые предписывали, чтобы алтари обязательно располагались в отдельном объеме, прирубленном с востока: «а олтари бы у тех церквей были прирубные, а не в одной столе с настоящею (церковью)».¹¹ Алтарь перекрыт бочкой. С западной стороны – трапезная под двухскатной кровлей. Небольшие окна расположены симметрично, по три на южном фасаде храма и трапезной.

Перед главным входом в церковь с западного фасада было крылечко под односкатной кровлей. Необычно устройство ещё одной двери – с южного фасада трапезной. Отсутствие какого-либо декоративного оформления этого входа, а также незначительные размеры двери позволяют предположить, что под трапезной было помещение для хранения «мягкой рухляди» (пушныни) либо казны. Шатровая колокольня с широким восьмериком на четверике стояла отдельно от церкви.

В церковных описаниях XIX в. упоминается об оригинальном декоративном убранстве постройки: «кругом всей церкви под навесами прикреплены были довольно длин-

ные доски с резными на них надписями, состоящими из разных библейских изречений».

Деревянные шатровые церкви изображены на панораме Иркутска, запечатлевшей город во второй трети XVIII в.¹² Это приходская Чудотворская церковь (1703) и, вероятно, Дмитриевская церковь Знаменского женского монастыря (1731). Кроме того, шатровое завершение имели колокольни деревянных церквей Спасской, Тихвинской, Владимирской и Троицкой, а также колокольня каменного Богоявленского собора.

Иркутск. Церковь свв. Прокопия и Иоанна, Устюжских Чудотворцев, 1703 г.

Церковная летопись повествует, что первоначально деревянная церковь была построена в 1703 г. выходцами из Великого Устюга. Церковь представляла собой тип храма «восьмерик на четверике». Венчал ее массивный шатер. С востока выступал пятигранный алтарь, завершенный бочкой с главкой. С северной стороны к четверику примыкала крытая галерея. Рядом с храмом изображена шатровая высокая колокольня. Схематичность рисунка не позволяет определить, соединена ли она с храмом или стоит отдельно. До середины XVIII века колокольни преимущественно располагались отдельно от церкви.

Иркутск. Церковь свв. Димитрия и Трифона, 1731-1746 гг. (?)

По поводу заложения и освящения в Знаменском монастыре деревянной двухпрестольной церкви во имя великомучеников Димитрия и Трифона сведения разноречивы. Так в описании Иркутского наместничества за 1792 год и в летописи, составленной П.И. Пежемским, утверждается, что церковь была заложена в 1731 году по указу преосвященного Иннокентия, первого епископа Иркутского и Нерчинского «сборным от разных боголюбцев иждивением».¹³ Давыдов И., составитель описи монастыря за 1764 год, приводит другую дату заложения церкви – 18 февраля 1740 г., и 28 октября того же года – освящение. Но столь быстрое сооружение двухпрестольного храма представляется маловероятным. Более убедительными можно считать даты освящения приделов, указанные на антиминсах, которые сохранились в Иркутском областном краеведческом музее. Согласно им, придел во имя Дмитрия Солунского освящен 28 октября 1739 г.; придел во имя мученика Трифона – 1 августа 1746 года. Заложение церкви, в таком случае, следует отнести к 1731 году.

Церковь Димитрия и Трифона располагалась в 10,5 сажнях к югу от деревянной Знаменской церкви. Она имела традиционное продольно-осевое построение плана, и длина ее составляла 11 сажней 2 аршина. Храм и трапезная были

одной ширины – в 5 сажени, алтарь чуть уже – 4 сажени 2 аршина. С западной стороны располагалась неширокая (1 сажень 12 вершков) тесовая паперть. Церковь, вероятно, была двухэтажной, так как согласно надписи на антиминсе придел во имя мученика Трифона размещался внизу, под Дмитриевским приделом. Окна были небольшие, в основном слюдяные косячатые и два волоковых, по одному в обоих алтарях. Входы в церковь располагались с севера и запада. Изображение церкви на панораме Иркутска малоинформативно. Очевидно только, что форма венчания храма – это массивный шатер.

Письменные источники дополняют графические материалы о том, какие еще шатровые храмы существовали на территории Прибайкалья. К сожалению, авторы церковных описей обычно ограничивались скромным упоминанием о шатровом завершении без подробного описания. Изображения этих, давно утраченных храмов, неизвестны, поэтому судить об их объемных композициях не представляется возможным.

Иркутск. Церковь Преображения Господня, 1742-1745 гг.

Преображенская церковь – единственная известная надвратная шатровая церковь в Прибайкалье. Знаменский женский монастырь первоначально был обнесен деревянной оградой. В 1742 году, по указу иркутского епископа Иннокентия Неруновича, в западной стене ограды, обращенной к Ангаре, над святыми воротами начали строить деревянную церковь. Сооружал ее на свои средства иркутский купец Федор Щербakov. Надвратную монастырскую церковь во имя Преображения Господня освятили 21 октября 1745 года.

До наших дней сохранилось лишь подробное описание церкви, составленное в 1764 году прапорщиком И. Давыдовым.¹⁴ Размеры ее в плане были следующие: храм в длину и ширину – по 4 сажени, алтарь в длину – 1 саж. 2 аршина, в ширину – 2 саж. 2 аршина, паперть с крыльцом в длину – 5 саж. 5 четвертей, в ширину – 2 саж. 2 четверти. Храмовая часть располагалась над воротами, с южной и северной стороны ее были устроены по два «отступа наподобие клиросов» с переходами между ними, огороженными точеными перилами. Нависающие алтарь и паперть были устроены на столбах. Алтарь был обращен внутрь монастырской ограды, паперть – наружу. Входили в церковь через рундук, обшитый досками. Алтарь освещали три окна, церковь – 29 окон, расположенные несколькими ярусами. Окна были слюдяные, в высоту 2 аршина 1 вершок, в ширину по 1 аршину. Церковь завершал высокий шатер из теса с главкой и деревянным позолоченным крестом.

В 1787 году в монастыре пожар уничтожил ограду монастыря и, возможно, повредил надвратный храм. В документах за 1790 и за 1796 годы сообщается об упразднении и сломе Преображенской церкви ввиду ее ветхого состояния.

с. Введенщина (Иркутский район). Церковь Введения во Храм Пресвятой Богородицы. Конец XVII – начало XVIII вв.

Впервые о Введенской церкви упоминается в передаточной описи 1706 года, времени учреждения Иркутского викариатства при Тобольской митрополии. Из описи имущества мы узнаем, что «церковь деревянная, во имя Вознесения, шатровая, об одной маковице»¹⁵ с трапезной и папертью вокруг нее.

с. Знаменка (Илгинское) (Жигаловский район). Церковь Богоявления Господня, 1731 г.

Одна из самых известных шатровых церквей – Богояв-

ленская с. Знаменка – была построена в Илгинском остроге в 1731 г. Её выдающиеся архитектурные достоинства были отмечены еще в начале XX века исследователями русской архитектуры И.С. Грабарем и В.В. Суслымовым: «церковь по своим размерам, стройным пропорциям, силуэту и характерным формам представляет собой один из интереснейших памятников русского деревянного зодчества вообще».¹⁶ В 1915 году храм посетил и затем очень подробно описал известный иркутский любитель и знаток старины И.И. Серебренников.

Богоявленская церковь была деревянная, летняя (то есть холодная, неотапливаемая) и имела два престола: главный южный – в честь Богоявления, придельный северный – в честь Рождества Предтечи и Крестителя Иоанна. При ремонте в середине XIX века облик постройки несколько изменился, но сохранился рисунок, запечатлевший первоначальный облик храма.

В основе композиции – вертикаль храма с крупным двухсветным четвериком на подклете, завершенным широким восьмериком с высоким крупным шатром. На углах четверика располагались четыре небольших купола с маленькими главками (позже форма их была изменена). С востока – две соединенные пятигранные апсиды. Каждая была перекрыта бочкой с главкой, в торцах бочек – иконы. С западной стороны – по высоте равная алтарю трапезная с папертью, устроенной на выпусках бревен, и крыльцом с живописным бочечным покрытием. Под всей церковью был устроен хозяйственный подклет, освещенный небольшими окнами, – в нем хранилась старая церковная утварь. Вдоль южной стены храма проходила открытая галерея с балюстрадой, утраченная во время последующих ремонтов. С западной и северной стороны церковь огибала еще одна широкая крытая галерея, также впоследствии разобранная.

Церковь имела небольшие оконные проемы в два света (судя по рисунку – со слюдяными оконницами). Перемычки окон в храме и алтаре были лучковыми, что совсем нехарактерно для того времени. Стены, рубленные из бревен с остатком, впоследствии были обшиты.

Судя по старинному чертежу, четверик храма был сложен из сорока венцов бревен, то есть имел около 12-14 метров в высоту. Археологическая комиссия в начале XX века подтвердила крупные размеры постройки, значительно превосходившей все известные деревянные церкви Иркутской епархии – высота её с шатром достигала 18 сажени (более 38 метров). При этом необходимо отметить, что ко времени замеров церковь значительно просела и вход в подклет был затруднен. Таким образом, первоначальная высота храма, вероятно, достигала 40 метров, то есть соответствовала примерно высоте 12-этажного современного здания.

Уникальны были архаичные интерьеры церкви. В трапезной два ряда фигурных столбов поддерживали плоское перекрытие. Вдоль столбов размещались широкие лавки. В храме был установлен пятиярусный иконостас с иконами на расписных тяблах, в нижнем ярусе – резной. Стены внутри храма были покрыты священными изображениями, написанными на полотне, вероятно, в начале XIX века. С западной стороны на середине высоты храма были устроены хоры, на которые вела крутая лестница.

В архитектуре Богоявленской церкви соединились особенности, выработанные храмовым зодчеством XVII – XVIII веков, и вместе с тем, это был уникальный памятник, обладавший рядом своеобразных элементов. В целом это был один из наиболее ярких памятников деревянной на-



Церковь Димитрия и Трифона. Фрагмент резцовой гравюры А.И. Рудакова, с рисунка И.В. Люрсениуса

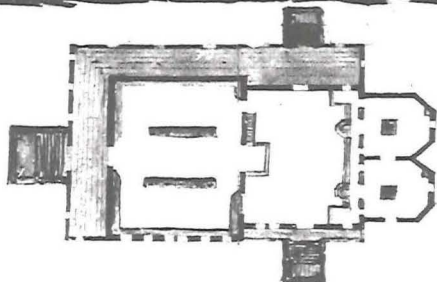
14 Иркутские епархиальные ведомости. Прибавления. 1890, № 15, с. 8.

15 Иркутские епархиальные ведомости. 1874, №50.

16 Серебренников И.И. Памятники старинного деревянного зодчества в Иркутской губернии. Иркутск, 1915, с. 6.

Богоявленская церковь
с. Знаменка.
Рисунок первой трети XIX в.

Богоявленская церковь
с. Знаменка.
Фото начала XX в.



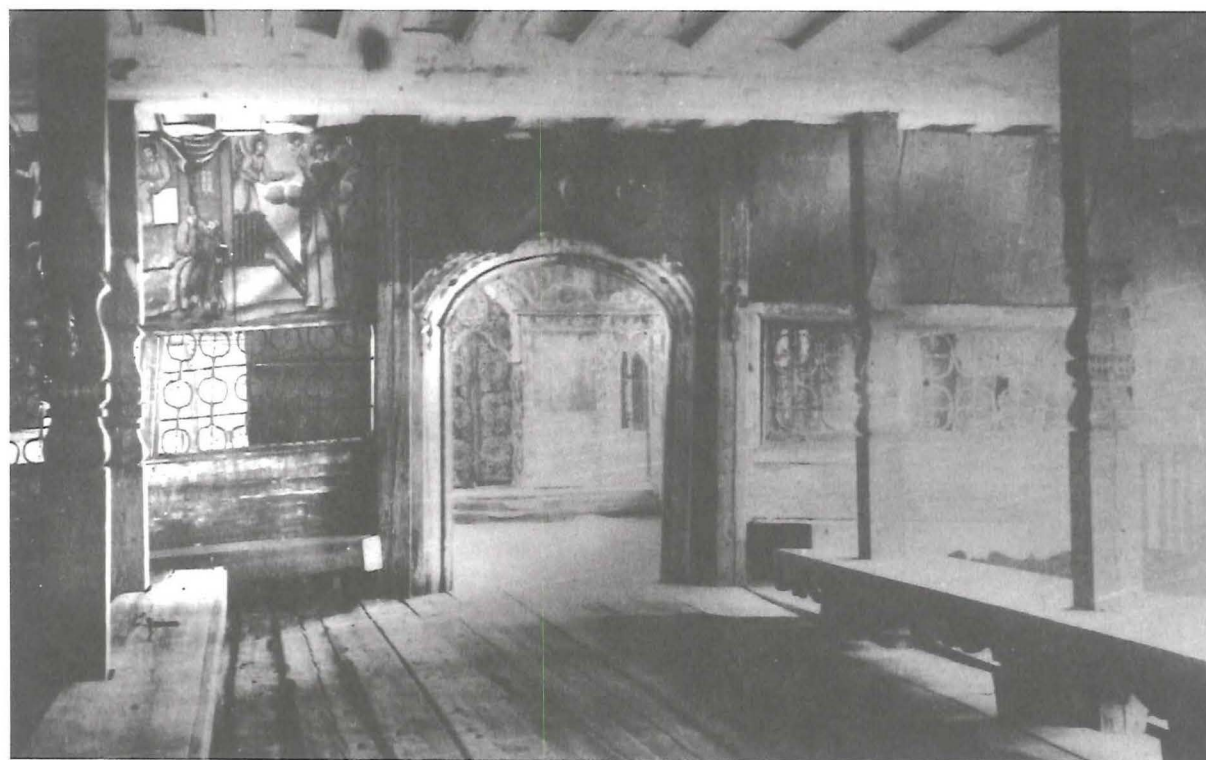
родной архитектуры Сибири.

Церковь, несмотря на охранный статус памятника архитектуры (постановление губисполкома 1925 г.), разобрали в 1932 г. по приказу невежественных местных властей. Часть её удивительно крепких бревен использовали при строительстве Жигаловского райисполкома, остальной материал пошел на дрова.

О возведении шатровых храмов во второй половине XVIII века сведений не имеется. Необходимо отметить, что кроме храмов, шатровое завершение имели еще и колокольни, которые располагались в XVII-XVIII вв. обычно рядом с церковью. Примечательно, что на строительство шатровых колоколен запрещение не распространялось. На панораме Иркутска изображены шатровые колокольни при церквях Тихвинской и Харлампиевской. В г. Илимске в

центре острога стояла колокольня с шатровым верхом. Такое же завершение имели колокольни при древних церквях с. Бадай и Братского острога. Все вышеперечисленные постройки были деревянными. Единственная каменная шатровая колокольня венчала главный кафедральный собор Богоявления в г. Иркутске (1718-1746). На территории Прибайкалья это была последняя церковь, в венчании которой использовалась своеобразная форма шатра.

К шатровой форме покрытия храмов и колоколен вернулись снова уже в конце XIX – нач. XX вв., в период эклектики и времени увлечения древнерусской архитектурой.



Интерьер трапезной Богоявленской церкви с. Знаменка.
Фото начала XX в.