



Статья посвящена промышленной архитектуре российского Дальнего Востока. На примере крупнейших городов Приамурья – Благовещенска и Хабаровска – выявлены основные особенности архитектуры фабрично-заводских предприятий и других промышленных объектов, обусловленные спецификой развития региона и его отдельных городов. Рассмотрены основные типы промышленных объектов второй половины XIX – начала XX века и принципы их размещения в условиях городской застройки. Ключевые слова: промышленность; фабрики; заводы; архитектура; Дальний Восток. /

The article is focused on industrial architecture of the Russian Far East. Studying the cases of the largest cities in Primurye, Blagoveshchensk and Khabarovsk, the authors identify the main features of the architecture of factories and other industrial facilities, due to the specifics of the development of the region and its individual cities. The main types of industrial facilities of the second half of XIX – early XX centuries and the principles of their placement in urban areas are considered.

Keywords: industry; factories; works; architecture; Far East.

Промышленная архитектура Дальнего Востока. Благовещенск, Хабаровск / Industrial architecture of the Far East. Blagoveshchensk, Khabarovsk

текст
Михаил Базилевич
Николай Крадин /
text
Mikhail Bazilevich
Nikolai Kradin

Часть 1. Крупные города Приамурья Введение

Вторая половина XIX – начало XX века – время интенсивного освоения и развития Дальнего Востока России. В этот период в регионе закладывались новые города и поселения, формировалась транспортная инфраструктура, активно развивались торговля и предпринимательство. Промышленное производство на Дальнем Востоке, как показывают исследования, развивалось медленными темпами. Для этого имелись объективные причины, прежде всего удаленность и слабая заселенность территории и, как следствие, ограниченность рынка сбыта промышленной продукции, плохое состояние дорог, а также действие на протяжении всей пограничной линии системы порто-франко, дающей право на беспошлинную торговлю иностранными товарами. Названные причины губительно сказывались на частной инициативе и в корне подрывали местное производство и промышленность. Вместе с тем следует отметить, что на территории Дальнего Востока осуществлялась добыча полезных ископаемых, в частности золота, каменного угля, нефти, известняка, огнеупорной глины и бурого камня. В Амурской и Приморской областях формировались лесничества, осуществлялась заготовка и обработка древесины. Развивался и рыбный промысел [1]. Справедливости ради следует отметить, что большинство из этих промыслов и объектов находилось за пределами городов и строилось по типовым проектам без особых изысков, а их архитектура носила сугубо утилитарный характер. В советский период в связи с социально-экономическими изменениями и внедрением новых технологий многие добывающие предприятия были закрыты или капитально перестроены, что, к сожалению, лишает нас возможности изучения их архитектуры.

Одновременно с добывающей промышленностью в регионе зарождалась и фабрично-заводская отрасль. С учреждением Приамурского генерал-губернаторства в 1884 году по всей территории Дальнего Востока стали строиться кирпичные заводы. Постепенно произошло и утверждение кирпича в качестве основного строительного материала, появилось большое количество кирпичных зданий, в том числе и промышленного назначения.

Прокладка Транссибирской железнодорожной магистрали способствовала возникновению обслуживающих ее промышленных объектов, а также появлению литейных и механических производств. Рост городов, а также постепенное увеличение численности населения региона способствовало появлению предприятий по производству товаров потребления и пищевой промышленности. В конце XIX столетия, с началом электрификации городов Дальнего Востока, появился новый тип промышленных объектов – электростанции.

Проведенное исследование показало, что большинство фабрик и заводов в дореволюционный период строились в пределах границ городов и населенных пунктов. Участки для их размещения, как правило, выбиравались в непосредственной близости от путей сообщений: железнодорожных магистралей и водных артерий. Многие бывшие здания промышленных предприятий сохранились до настоящего времени, являясь памятниками истории и культуры, поставленными на государственную охрану. В этой связи изучение особенностей развития промышленной архитектуры Дальнего Востока имеет большое значение для понимания общих процессов развития архитектуры региона, в первую очередь его крупных городов. В рамках данной публикации авторами предлагается рассмотреть особенности развития промышленной архитектуры самых крупных городов Приамурья – Благовещенска и Хабаровска, центров Амурской области и Хабаровского края. Сведения о деятельности многих из архитекторов, о которых идет речь в данной статье, имеются в книге, опубликованной авторами [2].

Благовещенск

Одно из первых промышленных предприятий Благовещенска – бывший механический завод С. С. Шадрина, основанный в 1887 году. Первоначально это предприятие состояло из механических мастерских, на территории которых находилось несколько кирпичных и деревянных корпусов. Рабочие занимались здесь производством довольно широкого спектра продукции, начиная от утюгов, самоваров, чугунок и заканчивая земледельческими орудиями и паровыми котлами. Однако уже в начале XX века на этом предприятии начали изготавливать

^ Рис. 1. Благовещенск.
Здание городскоф электростанции.
Начало XX века



^ Рис. 2. Благовещенск. Современное состояние городской электростанции



^ Рис. 3. Завод Товарищества «И. П. Чепурин и А. И. Афанасьев». Современный вид

железные корпуса пароходов с полным оборудованием, такелажем и паровой машиной собственного изготовления. Спустя четверть столетия, в 1931 году, на базе шадринского предприятия была создана судостроительная верфь, а позже – завод судостроения, который продолжает функционировать и в настоящее время. Из ранних построек заводского комплекса дореволюционного периода сохранилось единственное здание в цехе № 3, но позднее оно было обстроено со всех сторон и практически стало недоступным для обозрения [3]. О первоначальном облике заводских сооружений можно судить лишь по фотографии начала XX столетия с изображением здания городской электростанции (рис. 1). Однако сохранившиеся остатки этого здания так сильно изменены при его последующей реконструкции (и снаружи, и внутри) в целях приспособления для современных нужд, что говорить о сходстве того и другого не приходится (рис. 2).

Еще один механический завод, построенный в столице Амурской области, принадлежал фирме под названием «Товарищество «И. П. Чепурин и А. И. Афанасьев»». Рабочие данного предприятия занимались производством различной машиностроительной продукции и технологического оборудования для местных сельхозпроизводителей, а также для речного пароходства, золотых приисков, лесопилок, кожевенных и пивоваренных заводов. Краснокирпичное, переменной этажности здание завода представляет собой характерный пример промышленной архитектуры. Средняя, осевая часть здания подчеркнута типичным для кирпичной кладки декором, который сосредоточен преимущественно в верхней, подкарнизной части главного, уличного фасада здания, а также в его крыльях. Ось симметрии всего этого фасада выделена фронтоном треугольной формы, с плечиками и чердачным арочным окном, расположенным в нем строго по оси (рис. 3).

В конце XIX века при комплексах Торговых домов «И. Я. Чуринов и Ко» и «Кунст и Альберс» появились первые частные электростанции. Отметим, что они обладали малой мощностью и использовались исключительно для собственных нужд их владельцев. Вскоре, уже в 1908 году, на средства Товарищества по эксплуа-

тации электроэнергии в Благовещенске была построена городская электростанция, строительство которой велось по типовому проекту, а архитектурный надзор за ходом работ осуществлял городской архитектор, гражданский инженер М. И. Лашенко [4]. Первоначально данное сооружение представляло собой одноэтажное двухсветное здание. Композиционное решение его равнозначных фасадов определялось ритмом больших арочных окон и дорических пилястр. Высокая кирпичная труба доминировала в объемной композиции сооружения. При последующих перестройках на здании появился второй этаж, при этом была утрачена часть арочных окон и нарушена общая линия фриза (рис. 4).

Большинство промышленных предприятий Благовещенска, расположенных в городской черте, занимались производством продуктов питания. Так, в 1898–1899 годах на улице Театральной по типовому проекту было построено здание городской скотобойни, архитектура которой отличалась сложным характером объемно-пространственной композиции. В ее основе можно видеть три разновеликих кирпичных объема: двухэтажный прямоугольный корпус, примыкающая к нему полукруглая одноэтажная пристройка с высокими кирпичными дымовыми трубами и трехъярусная граненая башенка, поставленная между ними и увенчанная куполом в виде шляпки (рис. 5). В настоящее время на территории бывшей скотобойни расположен мясокомбинат.

В начале XX века по ул. Богдана Хмельницкого (между улицами Октябрьской и Северной) было построено здание колбасной фабрики Андрея (Генриха) Ортнера, известного в городе предпринимателя, владельца ресторана, кондитерской, завода по разведению свиней и совладельца кинотеатра «Мираж». Теперь это здание, когда-то принадлежавшее Ортнеру, переоборудовано под жилой дом, однако оно интересно и как сохранившийся пример архитектуры «кирпичного» стиля.

Особый интерес в архитектуре Благовещенска представляют мукомольные мельницы, появившиеся здесь начиная с 1890-х годов. Среди дальневосточных городов Благовещенск превосходил все остальные по количеству мукомольных предприятий. Стимулом к развитию здесь мельниц служил целый ряд объективных факторов, в том

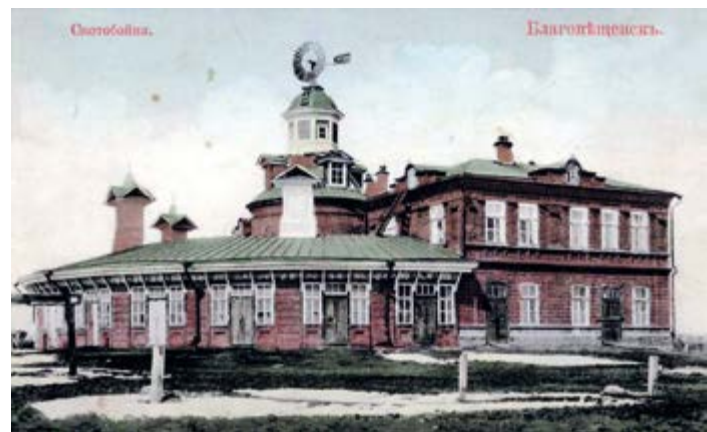


^ Рис. 4. Благовещенск.
Здание электростанции.
Современный вид

числе благоприятные условия для выращивания зерновых культур. Амурская область и ныне производит более половины зерна, выращиваемого на всем Дальнем Востоке. Уже в 1890-е годы в Приамурье стало более выгодным перерабатывать зерно в муку на месте, поэтому и начали одно за другим появляться мукомольные предприятия. Судя по статистике, в 1893 году в Благовещенске насчитывалось пять паровых и 17 конных мельниц, а спустя пять лет, как отмечено в сборнике «Обзор Амурской области за 1899 год», здесь имелось 10 мельниц: пять каменных и пять деревянных. Достаточно сказать, что за короткий промежуток времени в начале XX столетия в одном только Благовещенске появилось восемь мукомольных мельниц и одно – в Хабаровске. Первая из благовещенских мельниц принадлежала фирме «ТД Алексеевых». Родоначальник этой семьи Василий Алексеевич родом из молокан, считавшихся самыми опытными в мукомольном деле. Жизнь, обычаи и деятельность молокан достаточно подробно рассмотрена в капитальной монографии профессора Благовещенского университета Е. В. Буянова [5]. Вслед за этим первенцем в конце XIX века здесь же успешно начал свое мукомольное предприятие и местный купец Харлампий Тетюков, однако в 1901 году он умер, и тогда родственники, продолжая дело основателя, организовали фирму – Торговый дом «Наследники Х. П. Тетюкова». Уже спустя десять лет после появления в Приамурье первой мельницы Благовещенск стал одним из самых крупных мукомольных центров России. Более того, владельцы мельниц Благовещенска в 1915 году объединились в синдикат «Благовещенские мукомолы». Любопытно, что практически все благовещенские мукомолы были еще и владельцами пароходов, поскольку и сырье, и продукцию им приходилось вывозить на собственном транспорте по рекам Сунгари, Уссури и Амур. Следует отметить, что уже в 1910-е годы в Благовещенске было около 200 пароходов и 250 барж, которые в период навигации по Амуру и его притокам совершали от шести до 20 рейсов.

В рассматриваемый период на территории Благовещенска размещались пять паровых мельниц. Первая из них была построена в 1892 году на берегу реки Зея на участке между улицами Большой (ныне Ленина) и Зей-

v Рис. 5. Благовещенск. Здание скотобойни. Общий вид



ской. Это четырехэтажное кирпичное здание в разное время принадлежало торговым домам «И. Я. Чурин и Ко» и «Наследники Х. П. Тетюкова». Здание, увы, не сохранилось. Еще одна паровая мельница, построенная в 1900 году в глубине квартала, примыкающего к перекрестку улиц Большой и Казачьей (ныне Пограничная), принадлежала Товариществу «Бр. Буяновы». В настоящее время это здание является одним из корпусов кондитерской фабрики «Зея».

Паровая мельница Торгового дома «В. Алексеев с С-ми», построенная в самом начале улицы Амурской в 1902 году, на ее четной стороне, представляет собой пятиэтажное кирпичное здание (рис. 6). Равномерный ритм рустованных лопаток и окон, а также декор парапета придают всему зданию строгость и монументальность. Примечательно, что для промышленной архитектуры дореволюционного периода вообще было характерно некоторое украшательство. Не стало исключением и здание паровой мельницы семьи Алексеевых. Венчающую часть постройки украшают сильно вынесенный широкий карниз и декорированный фронтон с полуарочными элементами в тимпане. Сооружение сохранилось, однако почти вся прилегающая территория в настоящее время занята под промышленную зону, застроенную разными хозяйственными и административными корпусами.

На улице Амурской, 17, сохранилось здание еще одной паровой мельницы, ранее принадлежавшей Товариществу «Бр. Н. и М. Саяпины». Имеется старинное фото с видом этой мельницы (рис. 7), а также современное фото с ее же изображением (рис. 8). Мельница построена в 1899–1900 годах, в ее облике безошибочно угадывается промышленное назначение. Отличительная особенность этой четырехэтажной постройки – высокая шатровая крыша с фигурными аттиками на южном и северном фасадах. По периметру объем корпуса опоясан двухступенчатым карнизом. Каждый этаж имеет свой тип оконных проемов, что делает фасады разнообразными и довольно привлекательными. Идентичное композиционное решение имеет и еще одно четырехэтажное здание паровой мельницы ТД «Ф. Кувшинов с С-ми», построенное в 1904–1905 годах на ул. Иркутской (ныне Горького, 15). Пластика ее фасадов строится на ритме рустованных



^ Рис. 6. Здание мельницы ТД «Алексеев с С-ми». Общий вид



^ Рис. 7. Благовещенск. Мельница Товарищества «Бр. Н. и М. Саяпины». Фото начала XX века

лопаток и оконных проемов, на каждом этаже имеющих различное обрамление. Ось главного фасада мельницы акцентирована высоким парапетом с круглым чердачным окном. По всему зданию проходит широкий двухъярусный карниз с лопатками (рис. 9). В целом идентичное композиционное решение было характерно для объектов данного типа, сходного вида паровые мельницы строились во многих российских городах.

Нельзя не отметить, что за качество своей продукции благовещенским мукомолам приходилось бороться не только между собой, но и с мукомолами других российских городов, выставляя муку на проходивших в то время торгах, выставках и ярмарках в центральной и европейской части России. В частности, высокую оценку получила продукция благовещенских мукомолов на знаменитой Нижегородской выставке-ярмарке 1896 года, что, безусловно, стало стимулом для дальнейших достижений. С этой целью они прилагали усилия не только для совершенствования технологии производства, но и для улучшения качества продукции.

Что касается винокуренных заводов, то первый из них в Амурской области был основан еще в 1868 году М. О. Макевским и размещался в с. Новинка. В 1892 г. предприятие перешло в собственность ТД «В. М. Лукина С-вья». Новые владельцы приняли решение перевести производство в Благовещенск, для чего участок под строительство нового завода был выбран непосредственно на берегу Зеи, в начале ул. Амурской, где вскоре и было построено двухэтажное кирпичное здание завода. В 1916 году завод перешел в собственность ТД «И. Я. Чурин и Ко», а в 1922-м был национализирован. В советский период на его месте располагался спиртзавод № 3. На участке сохранилось несколько дореволюционных построек, дошедших до наших дней с некоторыми изменениями и перестройками. В пластике их фасадов прослеживаются однотипные декоративные элементы: килевидные сандрики над арочными окнами, ширинки в обрамлении углов и в декоре фриза. Еще один винокуренный завод, принадлежавший Товариществу «А. Н. Макаров и Ко», был построен в 1902 году недалеко от Благовещенска, в ста пяти саженях от деревни Астрахановка [3]. В 1912 году в результате пожара сооружения завода

сгорели дотла, однако спустя год завод был отстроен заново. К сожалению, до настоящего времени новый кирпичный объем переменной этажности с одиннадцатью внутренними помещениями также не сохранился.

Помимо винокуренного дела в Благовещенске развивалось и пивоварение. В 1897–1898 годы в глубине участка, примыкающего к ул. Невельской (ныне Первомайская), было построено двухэтажное Г-образное в плане кирпичное здание пивоваренного завода Ксаверия Кобоско. Примечательно, что оно используется по своему первоначальному назначению до настоящего времени. Что же касается других типов промышленных предприятий, то в 1899 году Товариществом «В. В. Лукин и П. Л. Павлов» в Благовещенске была основана первая на Дальнем Востоке спичечная фабрика, которая с 1914 года перешла в собственность Торгового дома «И. Я. Чурин и Ко».

Развитие золотодобывающей отрасли на Дальнем Востоке привело к появлению в архитектуре региона еще одного нового типа промышленных построек – золотосплавочных лабораторий. В 1902 году на ул. Семинарской (ныне Политехническая, 84) благовещенским отделением Государственного банка было построено здание правительственной золотосплавочной лаборатории. Сооружение сохранилось в первоначальном виде и представляет собой оригинальный образец архитектуры кирпичной эклектики. В краеведческой литературе здание известно как дом Г. И. Генрихсена, гласного Городской думы Благовещенска (рис. 10). В плане здание имеет довольно сложную конфигурацию, с различными выступами на боковых и заднем фасадах. Уличный фасад этого дома представляет собой симметричную композицию. Плоскость стены расчленена слабо выступающими ризалитами на три части (по два окна в выступах и три окна в средней, слегка западающей части). Нижний этаж рустован.

Другая подобного типа лаборатория была построена в Николаевске-на-Амуре в 1903 году, она представляла собой комплекс из нескольких вспомогательных деревянных строений и основного одноэтажного каменного здания. В 1920 году во время революционных событий, как и многие другие здания города, лаборатория постро-



^ Рис. 8. Мельница Товарищества «Бр. Н. и М. Саяпины». Современный вид



^ Рис. 9. Мельница ТД «Кувшинов с С-ми»



^ Рис. 10. Благовещенск. Дом Генрихсена



^ Рис. 11. Хабаровск. Уличный фасад винзавода Хлебниковых



^ Рис. 12. Дом управляющего винзаводом Хлебниковых

дала от пожара, а деревянные постройки были полностью утрачены. В 1932 году в ходе реконструкции здание обрело надстройку в виде второго этажа, выполненную из дерева. О первоначальном облике сооружения можно судить по фотографиям начала XX века. Сооружение было выстроено в стиле эклектики с элементами кирпичного декора, свойственными неоклассицизму.

Промышленные предприятия Благовещенска в большинстве своем были сосредоточены в восточной части города, в районе, примыкающем к берегу Зеи. Краткий анализ сохранившихся объектов позволил выявить общие черты промышленной архитектуры города. Многие сооружения этого типа были выстроены в так называемом кирпичном стиле, а именно в его рационалистическом направлении. Подтверждением тому служит отказ от штукатурки и покраски стеновых поверхностей, использование облицовочного кирпича в качестве основного средства художественной выразительности уличных фасадов, сдержанный декор, проявляющийся в обрамлениях оконных, дверных проемов и ворот. Объемно-планировочные характеристики рассмотренных объектов, как показывает анализ, были продиктованы в первую очередь их функциональным назначением, а также размерами технологического оборудования.

Хабаровск

Развитие архитектурного облика Хабаровска во многом определялось его положением как административного центра Приамурского генерал-губернаторства. Размещение в городе большого числа гражданских и военных ведомственных учреждений привело к появлению построек соответствующей типологии. Как и в других городах юга Дальнего Востока, в данный период в Хабаровске активно развивались торговля и предпринимательство, в городе находились представительства и магазины крупных российских и иностранных компаний, некоторые из них, помимо импорта товаров, занимались и развитием собственных производств. Так, на рубеже XIX – XX столетий на участке в верхней части склона Средней горы к реке Плюсинке купцами Хлебниковыми был построен винный завод. Данный участок земли Хлебников приобрел еще в 1879 году и практически сразу построил здесь

деревянный жилой дом и сарай, где, собственно, и начал производить вино, сырьем для которого служил дикий виноград.

Примечательно, что в 1891 году, когда цесаревич Николай Александрович посещал Хабаровку, Хлебников преподнес ему для пробы свое вино. Получив в ответ одобрение и золотую монограмму трех царских имен с бриллиантами, Хлебников с утроенной энергией продолжил занятие виноделием, подключив к семейному делу сыновей и учредив торгово-промышленное Товарищество «Хлебников и Ко». Интересно, что в его предприятие входил не только хабаровский винный завод, но и конторы бакалейно-винной торговли городов Хабаровска, Никольска-Уссурийского, Владивостока и даже Одессы. Правда, это предприятие успешно функционировало до 1914 года, после чего было продано купцу Пьянкову [6]. Функция данного объекта с момента его создания не менялась, а в настоящее время на его базе действует Хабаровский ликероводочный завод, снабжающий своей продукцией практически весь Дальний Восток.

На территории предприятия сохранились здания различного назначения, относящиеся к рассматриваемому времени. Первое из них было построено в 1890 году для размещения спиртоочистительного цеха. Сооружение представляет собой объем переменной этажности, поставленный вдоль ул. Инженерной (ныне Тургенева, 59) на понижении рельефа (рис. 11). Позже, в 1905 и 1913 годах, на территории завода появились механический цех и дом управляющего (рис. 12). Все сооружения выстроены из кирпича. Архитектура цеха по очистке спирта и дома управляющего заводом тяготеет к эклектике с элементами фасадного декора, свойственными неоклассицизму. Архитектура механического цеха полностью утилитарна, фасады лишены какого бы то ни было декора и украшательства, а само здание лишь представляет интерес как неотъемлемая составляющая одного из первых в Хабаровске промышленных комплексов.

На развитие промышленной архитектуры города сильное влияние оказала деятельность купца китайского происхождения Н. И. Тифонтия (рис. 13). Китаец Цзы Фаньта, выходец из Северного Китая, начал свою карьеру на российском Дальнем Востоке еще в 1870-е годы, работая пе-



^ Рис. 13. Николай Иванович Тифонтай



^ Рис. 14. Мельница и дом Н. И. Тифонтая

реводчиком с китайского языка в инженерной дистанции Приамурского военного округа. После 18 лет работы он получил российское подданство и русское имя – Николай Иванович Тифонтай. Занявшись торговыми операциями, вскоре он стал купцом 1-й гильдии. Примечательно, что Тифонтай жертвовал огромные суммы на благотворительность, на строительство детского приюта и другие подобного рода цели. В Хабаровске ему принадлежали здание торговой конторы «Тифонтай и Ко», паровая мельница, пивомедоваренный завод, табачная и макаронная фабрики, расположенные на левом берегу реки Курча-Мурча (ныне нечетная сторона ул. Советской). Все сооружения выстроены в так называемом кирпичном стиле и образуют единый архитектурный ансамбль (рис. 14). Характер фасадного декора зданий определен выступами и размерами лицевой краснокирпичной кладки. В пластике стен видны мотивы ренессансной и так называемой гарнизонной архитектуры, проявляющиеся в оформлении оконных, дверных проемов и силуэтах аттиковых стен (рис. 15).

Еще одно частное производство в Хабаровске принадлежало Сергиевскому винокуренному товариществу в составе трех учредителей – купцов С. Я. Богданова, В. М. Лукина и Торгового дома «Тифонтай и Ко». В 1906 году в северной части города этим товариществом был построен спиртоочистительный завод. Строительство его осуществлялось по чертежам, присланным из Санкт-Петербурга при участии военного инженера-архитектора Б. А. Малиновского. На территории предприятия располагались мельница, маслозавод, конюшня, склады, а на берегу Амура одновременно с заводом была построена водоканалка. Все постройки завода образуют единый промышленный ансамбль, объединенный функциональным назначением составляющих его объектов. С архитектурной точки зрения наибольший интерес представляют корпус завода и сооружение водоканалки. Заводское здание является выразительным примером архитектуры промышленных объектов. Пластическое решение его фасадов определяется ритмом разных по размерам лучковых оконных проемов, объединенных по высоте наличниками, и профилированных пилястр. Характер фасадного декора позволяет говорить о явном проник-

новении в эклектику элементов неоклассицизма и необарокко. Примечательно, что в декоративном оформлении фасадов использовался кирпич не только красного, но и серого цвета. Подобное решение на Дальнем Востоке встречалось практически только в архитектуре Хабаровска, где на одном из кирпичных заводов, наряду с традиционным красным, производился кирпич и серого цвета. Несмотря на поздние достройки, это сооружение не утратило своего первоначального облика (рис. 16). Здание водоканалки также сохранилось в первоначальном виде. В архитектуре сооружения отчетливо прослеживаются черты рационалистического модерна, проявляющиеся на уровне крупномасштабных деталей – массивных кирпичных труб, установленных на парапете, мощного аттика и архивольтов полуциркульных окон (рис. 17).

В 1902 году в городе начали работу Хабаровские окружные артиллерийские мастерские, ставшие впоследствии одним из крупнейших промышленных предприятий. В 1908 году мастерские были преобразованы в Хабаровский военный завод «Арсенал», а позже – в завод «Дальдизель» [7]. В разные годы данное предприятие выпускало вооружение, сельскохозяйственную технику и дизельные двигатели для морских и речных судов. В 2007 году завод прекратил свое существование, а его территория находится практически в запустении. В дореволюционный период на территории завода действовали литейный, кузнечный, токарный, слесарный, механический, лесопильный, столярный и сборочный цеха. Во главе артиллерийских мастерских, а затем и завода «Арсенал» стоял полковник Симеон Николаевич Ванков, чрезвычайно интересный и высокообразованный человек. Достаточно сказать, что он свободно владел русским, французским, немецким, английским и румынскими языками. Любопытно еще и то, что дата рождения С. Н. Ванкова совпадает с датой основания Хабаровска (1858). Встретившись в 1897 году в Санкт-Петербурге с генерал-губернатором и командующим войсками Приамурского края С. М. Духовским, Ванков дал согласие на составление им проекта Хабаровского арсенала. Прибыв в 1898 году во Владивосток, а оттуда в Хабаровск, он принял под свое руководство небольшую мастерскую, разработал программу ее переустройства и в довольно



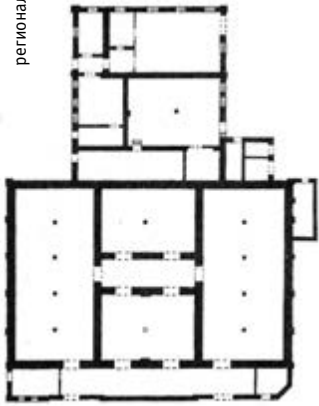
^ Рис. 16. Сергиевское винокуренное товарищество. Общий вид комплекса



^ Рис. 17. Здание водоканчки

v Рис. 15. Дом
Н. И. Тифоняя.
Фото Николая Крадина





^ Рис. 18. План рефрижератора. Чертеж Николая Крадина



^ Рис. 19. Здание рефрижератора в Хабаровске

короткий срок реализовал свои планы. Уже в сентябре 1899 года мастерская принимала участие в Хабаровской сельскохозяйственной и промышленной ярмарке. Примечательно, что в том же году С. Н. Ванков получил кредит на строительство новых корпусов завода, а спустя три года, 8 ноября 1902 года, состоялось торжественное открытие завода, получившего вскоре и свое название «Арсенал» (позднее завод «Дальдизель»).

Интересно еще и то, что с именем этого незаурядного человека связано развитие электрификации Хабаровска. В 1902 году С. Н. Ванков установил на своем предприятии небольшой электрогенератор, а позже участвовал в электрификации здания Хабаровского кадетского корпуса. В мае 1906 года по проекту и под его руководством в начале центральной магистрали Хабаровска – ул. Муравьева-Амурского – началось строительство электростанции. Первоначально это было здание переменной этажности в один и два этажа, с фасадами в так называемом кирпичном стиле, часть помещений имела арочные перекрытия. Впоследствии данный объект неоднократно подвергался реконструкции и ремонту, а в 2004-м вообще был снесен в связи с плохим техническим состоянием [6]. В декабре 1913 года С. Н. Ванкову пришлось уехать из Хабаровска в связи с его новым назначением на должность начальника Брянского арсенала, где он проработал четыре года (1913–1917). Спустя 20 лет, в июне 1937 года, он умер на 80-м году жизни и был похоронен в Москве на Введенском кладбище. Обладатель многих правительственных наград, он имел также военное звание генерал-майора.

В 1913 году в районе Артиллерийской горы на ул. Кавказской было построено здание рефрижератора. Строительство данного объекта велось при содействии германской ассоциации «Товарищество рефрижераторов для Хабаровска, Николаевска и Харбина» [8]. Изначально квадратное в плане одноэтажное сооружение выстроено в формах псевдорусского стиля, о чем свидетельствуют килевидные очертания обрамлений оконных и дверных проемов, членения фриза здания ширинками, пирамидальные завершения некоторых объемов. Внутри здание разделено капитальными стенами на четыре морозильные камеры, а по гребню двускатной крыши устроен объем светового фонаря (рис. 18, 19). В 1922 году соо-

ружение было расширено дополнительной пристройкой со стороны двора. Рассмотренный объект представляет интерес не только как памятник архитектуры псевдорусского стиля, но и как образец передового для своего времени инженерно-технического решения промышленного сооружения.

В 1897 году на станции Хабаровск-1 с целью создания необходимого давления в водопроводной системе депо и заправки паровозов была построена водонапорная башня. Строилась она вместе с другими сооружениями оборотного депо. В годы Гражданской войны башня была разрушена, восстановлена в 1923 году. По первоначальному назначению сооружение использовалось недолго, перевод железнодорожного транспорта на дизельную и электрическую тягу привел к тому, что объект стали использовать в качестве технического помещения. В настоящее время башня выполняет функцию административного помещения платной автостоянки (рис. 20). С архитектурной точки зрения объект интересен как сохранившийся образец деревянной народной архитектуры.

Еще одна водопроводная башня была построена по ул. Иркутской (Московской) между 1907 и 1910 годами. Восьмигранный в плане, двухэтажный объем представляет собой выразительный пример архитектуры кирпичного стиля. В настоящее время в башне размещается небольшое торговое заведение (рис. 21).

Заключение

Изучение промышленной архитектуры несколько затруднительно в виду закрытого характера самих производственных процессов, не предполагающих свободного доступа на промышленные территории. Кроме того, многие предприятия, основанные на Дальнем Востоке в дореволюционный период, продолжали работать в советское время, а некоторые функционируют и по сей день. Изменение технологических процессов и объемов выпускаемой продукции привело к расширению и реконструкции многих промышленных предприятий, вследствие чего первоначальный облик некоторых из них был изменен или безвозвратно утрачен. Тем не менее проведенное исследование позволило выявить некоторые



^ Рис. 20. Башня на ул. Ленинградской.
Фото Николая Крадина



^ Рис. 21. Башня на ул. Московской. Фото Николая Крадина

закономерности и особенности в развитии архитектуры сооружений данного типа.

Важно также отметить, что промышленная архитектура крупных городов Приамурья развивалась во второй половине XIX – начале XX столетия в русле общероссийских течений, связанных в дореволюционный период с «проектированием в стилях». Как правило, промышленные здания и сооружения строились из нештукатуренного кирпича, а в качестве основного средства художественной выразительности фасадных композиций использовались декоративные элементы лицевой кирпичной кладки.

Локализация тех или иных промышленных объектов в разных городах региона была обусловлена спецификой развития его отдельных городов. На расположение названных объектов в структуре застройки городов влияли различные факторы, в том числе рельеф местности, наличие и состояние транспортных путей, характер и массивы окружающей застройки. Например, в архитектуре Благовещенска все промышленные предприятия для удобства транспортировки грузов были сконцентрированы в восточной части города на берегу Зеи. В промышленной архитектуре Хабаровска, в частности, отмечается использование двухцветного лицевого кирпича при декоративном оформлении фасадов, продиктованное особенностями местных строительных материалов.

Развитие на Дальнем Востоке торговли и предпринимательства и, как следствие, формирование в регионе крупного купечества – все это способствовало появлению частных фабрично-заводских производств, а также внедрению в архитектуру региона инженерно-технических новшеств и передовых идей, в целом характерных для общерусского зодчества рассматриваемого периода.

Литература

1. Чаленко, Н. Н. Развитие промышленности Дальнего Востока России в XIX веке // Крымский научный вестн. – 2015. – № 6. – С. 96–119
2. Крадин, Н. П., Базилевич М. Е. Архитекторы и инженеры Дальнего Востока. Творческая деятельность архитекторов и инженеров – выпускников столичных учебных заведений – в Забайкалье, Якутии, Приамурье, Приморье и Китае: монография, 2-е изд. – Хабаровск: Хабар. краевая типография, 2020. – 236 с.

3. Холкина, Т. А., Чаюн Л. А. Архитектурное наследие Благовещенска. – Благовещенск: ОАО «Амурская ярмарка», 2006. – 112 с.

4. Базилевич, М. Е. Гражданские инженеры-архитекторы г. Благовещенска (конец XIX – начало XX в.) // Вестн. граждан. инженеров. – 2016. – № 4 (57). – С. 5–13

5. Буянов, Е. В. Духовные христиане молокане в Амурской области во второй половине XIX – первой трети XX в. – Благовещенск: Изд-во Амур. гос. ун-та, 2013. – 396 с.

6. Объекты культурного наследия (памятники истории и культуры) Хабаровского края/сост. А. В. Дыминская [и др.]. – Хабаровск: Рос. Медиа Альянс, 2006. – 208 с.

7. Первая городская электростанция общего пользования на Дальнем Востоке [Электронный ресурс]. – URL: <http://dalenergy.ru/2015/03/23771/> (дата обращения 20.01.2020)

8. Крадин, Н. П. Охраняются государством. Памятники архитектуры и скульптуры общероссийского значения в Хабаровске. – Хабаровск: Частная коллекция, 1999. – 192 с.

References

- Bazilevich, M. E. (2016). Grazhdanskie inzheneri-arkhitektory g. Blagoveshchenska (konets XIX – nachalo XX v.) [Civil engineers-architects of Blagoveshchensk (late XIX – early XX centuries)]. Vestn. grazhdan. inzhenerov, 4(57), 5-13.
- Burilova, M. (2015). Pervaya gorodskaya elektrostantsiya obshchego polzovaniya na Dalnem Vostoke [The first city electric station of common use in the Far East]. Retrieved January 20, 2020 from <http://dalenergy.ru/2015/03/23771/>
- Buyanov, E. V. (2013). Dukhovnye khristiane molokane v Amurskoi oblasti vo vtoroi polovine XIX – pervoi treti XX v. [Spiritual Christians molokans in the Amur region in the second half of XIX – first third of XX centuries]. Blagoveshchensk: Izd-vo Amur. gos. un-ta.
- Chalenko, N. N. (2015). Razvitie promyshlennosti Dalnego Vostoka Rossii v XIX veke [Development of the industry of the Russian Far East in the XIX century]. Krymskiy nauchnyi vestn., 6, 96–119.
- Kholkina, T. A., & Chayun, L. A. (2006). Arkhitekturnoe nasledie Blagoveshchenska [Architectural heritage of Blagoveshchensk]. Blagoveshchensk: ОАО “Амурская ярмарка”.
- Kradin, N. P. (1999). Okhranyayutsya gosudarstvom. Pamyatniki arkhitektury i skulptury obshcherossiiskogo znacheniya v Khabarovske [Protected by the state. Monuments of architecture of all-Russian significance in Khabarovsk]. Khabarovsk: Chastnaya kolleksiya.
- Kradin, N. P., & Bazilevich, M. E. (2020). Arkhitektory i inzheneri Dalnego Vostoka. Tvorcheskaya deyatel'nost' arkhitektorov i inzhenerov – vypusnikov stolichnykh uchebnykh zavedenii – v Zabaikalie, Yakutii, Priamurye, Primorye i Kitae: monografiya [Architects and engineers of the Far East. Creative activities of architects and engineers – graduates of capital educational institutions in Zabaikalye, Yakutia, Priamurye, Primorye and China: monograph] (2nd ed.). Khabarovsk: Khabarovskaya kraevaya tipografiya.
- Ob'ekty kulturnogo naslediya (pamyatniki istorii i kultury) Khabarovskogo kraja [Cultural heritage sites (monuments of history and culture) in Khabarovsk kraj]. (2006). Khabarovsk: Ros. Media Alyans.