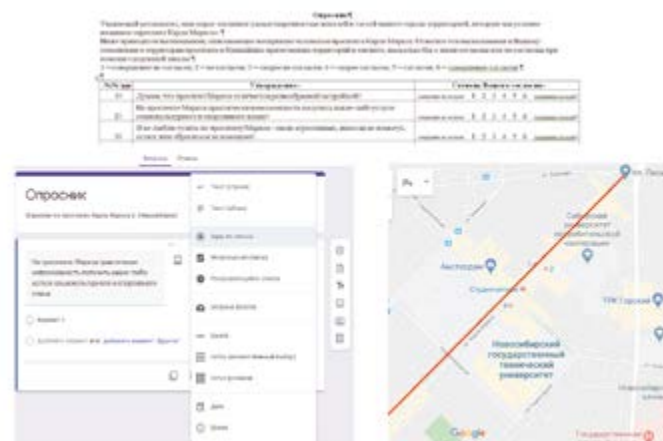


Предлагается методика по оценке удовлетворенности жителей городским пространством. Разработанный «Опросник удовлетворенности городским пространством» апробирован на объекте исследования, подтвердил свою состоятельность и может в дальнейшем применяться для оценки удовлетворенности жителей городскими пространствами в крупных российских и зарубежных городах. Сделаны выводы и сформулированы рекомендации для дальнейшего использования при разработке архитектурно-средового оформления проспекта Карла Маркса в Новосибирске.

Ключевые слова: удовлетворенность жителей; городское пространство; предпроектное исследование; открытые общественные пространства; Новосибирск. /

The authors propose a technique for assessing residents' satisfaction with urban space. The authors conducted a study of the real urban public space. An "Urban Space Satisfaction Questionnaire" was developed and tested on the research object. The questionnaire confirmed its viability and can be further used to assess residents' satisfaction with urban spaces in large cities. Based on the assessment of satisfaction, conclusions are drawn and recommendations are formulated for further use in the development of the architectural and environmental design of Karl Marx Avenue in Novosibirsk. **Keywords:** residents' satisfaction; urban space; pre-design study; open public spaces; Novosibirsk.

в Рис. 1. Шкала и гугл-форма опросника



Удовлетворенность жителей городским пространством / Residents' satisfaction with the city space

текст

Григорий Ерохин
Галина Паршукова /
text
Grigory Erokhin
Galina Parshukova

С конца XX века социология и архитектура сходятся в понимании того, что важным фактором успешности пространства является то, в какой степени оно удовлетворяет запросы общества, оправдывает ожидания жителей [7], выявляет связи между жизненным опытом и местом, где он приобретен.

Причинами для проведения исследования удовлетворенности жителей территорией проспекта Карла Маркса в городе Новосибирске послужили реально возникшие противоречия между уровнем развития общественного пространства, уровня благоустройства территории и застройки проспекта и ожиданиями жителей и посетителей этой территории, несоответствие современных пространственно-средовых характеристик территории и реализуемых здесь сценариев поведения горожан.

Актуальность изучения удовлетворенности жителей городским пространством фундируется возросшим вниманием специалистов различных наук к проблеме концептуализации понятия «город» не только как «места проживания», но и как «места коммуникации». Возникшая в конце XX века новая волна пространственного мышления, понимание множественности акторов, влияющих на пространство города, идеи социального пространства привело к методологическому тупику. Появление новых концептов «потребления территории», «удовлетворенность потреблением», «потребительское поведение», «границы города» привело к пониманию (например, Лефевр [7]) того, что город – это многослойное и не единое пространство. Городская реальность проявляется как нечто фрагментарное и бесформенное, а, следовательно, необходимы новые методы исследования и новые социокультурные основания для проектирования городского пространства в современных контекстах [10].

Актуальность исследования благоустройства конкретной территории (проспекта Карла Маркса Новосибирска) связана с необходимостью строительства Ледового дворца спорта (ЛДС) на участке в 11,4 га. Основанием для строительства является решение Международной федерации хоккея, которая утвердила проведение Молодежного чемпионата мира по хоккею 2023 года в городе Новосибирске.

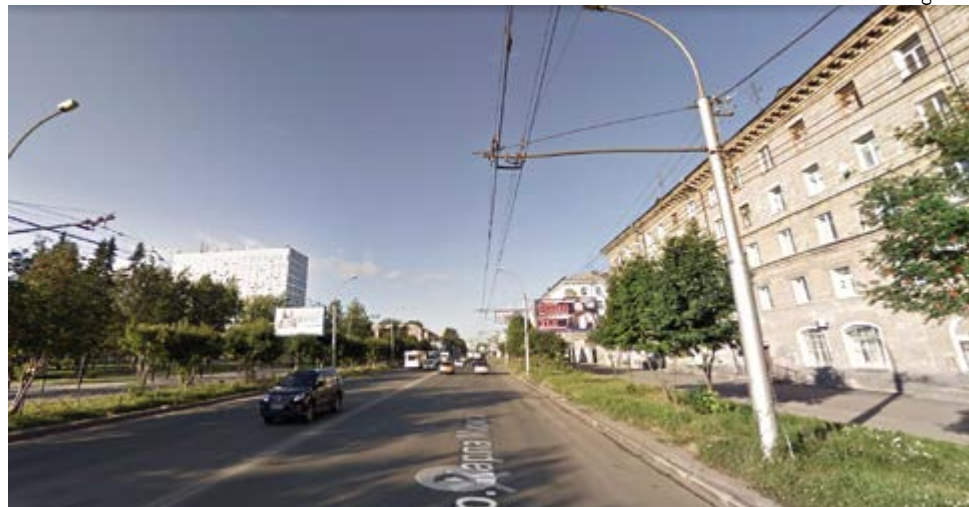
В разведывательном исследовании применен метод стихийной выборки (выборка «первого встречного»): опросы в сети Интернет, а также анкеты, распространяемые по организациям культуры и образования в Ленинском районе города Новосибирска. Обработка анкет проводилась с помощью расчетов в электронных таблицах MS Excel и загрузки заполненных анкет в пакет SPSS Statistics (систему анализа и управления данными) – PASW Statistics 17.0. В исследовании использованы описательные статистики для осуществления вывода одномерных итоговых статистик для нескольких переменных (ответов на вопросы), а также вычислены стандартизованные значения этих переменных. Были построены таблицы сопряженности, в которых исследована связь между ответами и демографическими характеристиками респондентов (пол, возраст), их местом жительства и отношением к выделенной локации.

Понятия ожидания и предпочтения базируются на современных процессуальных теориях мотивации (например, Vroom V. H. Motivation in Management. N. Y., 1965). Теория удовлетворенности/неудовлетворенности, представленная работой Ф. Герцберга [12] является одной из наиболее известных теорий содержания мотивации. Герцберг сделал вывод, что процессы обретения удовлетворенности и нарастания неудовлетворенности объектом – это два различных процесса, на развитие которых влияют совершенно разные факторы. Исследования Герцберга показали, что факторы, которые вызывают рост неудовлетворенности, при их устранении совсем необязательно приводят к увеличению удовлетворенности.

Зарубежные авторы осознают сложность и неясность, которая присутствует при оценке людьми физического пространства поселений: «физическая среда – это просто основа восприятия; нематериальная ценность присваивается путем добавления когнитивных и образных наложений». Основное внимание авторы уделяют когнитивной «обработке» внешней среды, подчеркивая самооценочные значения, чувства, ощущения [4; 9]. В ряде современных зарубежных исследований изучается также взаимосвязь между социальной средой и созданной предметной средой, при этом особое внимание



^ Рис. 2. Парковая зона НГТУ.
 Фото GoogleMaps. Июль 2018. – <https://www.google.com/maps>



^ Рис. 3. Вид проспекта Маркса. Фото GoogleMaps:
<https://www.google.ru/maps/@54.9879244,82.9042198,3a,75y,229.81h,80.82t>

уделяется разнообразию созданной среды – пространства обитания социума [1; 3; 5; 6; 2].

В исследованиях А. А. Гудкова и О. В. Морозовой [11] сделан вывод о возможности применения социологических методов при исследовании архитектуры, выделены две группы методов: прикладные исследования и историко-теоретические исследования. Нам представляется необходимым исследовать не только социологическую, но и социально-психологическую составляющую в отношениях пространства и жителей.

В рамках данной исследовательской работы проведено социологическое исследование, для чего был составлен 36-пунктовый опросник удовлетворенности городским пространством, подготовленный на основе методики опросника удовлетворенности работой (Job Satisfaction Survey; JSS), разработанный Спектором (1985) [8], который оценивает аффективную реакцию индивида на городское пространство и его специфические аспекты (рис. 1).

Все опрошенные считают, что проспект Карла Маркса застроен очень однообразными зданиями: видно, что застройка осуществлялась в советское время – сплошные «хрущевки», застройка типовая, скучная и однообразная, нет никаких интересных архитектурных деталей. Почти все респонденты совершенно не удовлетворены озеленением в данном пространстве, благоустройством и внешним оформлением зданий и нестационарных объектов.

Удовлетворительными респонденты посчитали насыщенность городского пространства в данной локации услугами и их разнообразием, а также освещенностью проспекта. В сущности, данное пространство города Новосибирска респонденты считают ничем не примечательным: «проспект Маркса один из рядовых проспектов города».

Однако эмоциональная реакция жителей и работающих в данной локации граждан более положительная, чем случайных посетителей. Случайные посетители проспекта Маркса отнесли к пространству скорее негативно. Это отношение случайных потребителей городского пространства требует особого изучения, поскольку именно «гости» формируют внешний имидж территории. Жители и работающие (постоянные потребители

территории) уже имеют с территорией устойчивую эмоциональную связь (чаще всего это так называемые лояльные потребители). Сделать случайных потребителей лояльными – задача всех социальных технологий, в том числе и градостроительных (отчасти). Социальная среда города респондентами оценивается как доброжелательная и безопасная.

Не ограничиваясь оценкой удовлетворенности, мы выясняли, какие общественные места посещают наши респонденты чаще всего. Опрошенные граждане выделили: кинотеатры, торговые комплексы, кафе и точки общественного питания. В целом точек притяжения на проспекте Карла Маркса немного. Всего треть респондентов приезжает специально «погулять» на проспект Маркса; при этом основное место прогулок – территория Новосибирского государственного технического университета (НГТУ), которая исторически рассматривается жителями проспекта как парковая зона и была благоустроена по проекту, разработанному в НГУАДИ совсем недавно (2019). Следует отметить, что администрация НГТУ, огородив свою территорию, оставила свободным доступ к ней для горожан. Из вышесказанного можно сделать вывод, что точки притяжения городского пространства смещаются от развлекательных и торговых центров к парковым зонам. Однако возможно, что на преобладание таких ответов оказало влияние календарное время опроса – лето, стремление людей из душных помещений на свежий воздух (рис. 2).

Следует особо обратить внимание на такой критерий, как «Комфортность для маломобильных групп населения». 13% опрошенных оценили себя как «маломобильные», остальные отнесли себя к вполне мобильным горожанам (все они – жители Новосибирска).

Однако треть «маломобильных» респондентов оценила комфортность проспекта как удовлетворительную, на 4 и 5 баллов, а высшую оценку – 6 баллов не поставил никто. «Мобильные респонденты» оценивают комфортность как удовлетворительную. По нашему мнению, выводы о комфортности городской среды для маломобильных групп требуют самостоятельного исследования с четким кватированием по всем категориям маломобильности. При этом не следует ориентироваться на респондентов



^ Рис. 4. Вид проспекта Маркса. Фото GoogleMaps: <https://www.google.ru/maps/@54.9879244,82.9042198,3a,75y,229.81h,80.82t>

из мобильных групп (только в рамках экспертных опросов специалистов в области инклюзии и работе с подобными группами).

В целях получения данных об оценке эстетики выделенного пространства были заданы вопросы, считают ли граждане проспект Карла Маркса «красивым». Авторам было важно понять непрофессиональные мнения, поэтому мы не уточняли, что именно жители города вкладывают в понятие «красиво». Главное в этом критерии – субъективное понимание городского пространства в категориях «красиво-некрасиво». К сожалению, жители города считают проспект Карла Маркса «некрасивым» (рис. 3, 4).

Большая часть респондентов полностью согласна с высказыванием: «Мне кажется, что внешнее оформление зданий проспекта сделано непрофессионально, внешнее оформление некрасивое».

Социально-демографический портрет потребителя территории

Целевые группы, «потребители территорий» могут быть классифицированы как «резиденты – нерезиденты», где основными критериями выступают критерий территориальной принадлежности, постоянного проживания и расположения (рис. 5).

Для исследуемой территории проспекта Карла Маркса города Новосибирска эта классификация была уточнена.

Резиденты – постоянно проживающие на проспекте Карла Маркса и прилегающих территориях жители Ленинского района Новосибирска.

Нерезиденты:

- работники организаций и учреждений, расположенных на проспекте Карла Маркса;
- студенты, обучающиеся в вузах (НГТУ, Сибирский университет потребительской кооперации), колледжах (Новосибирский технологический техникум питания, Новосибирский областной колледж культуры и искусств);
- посетители магазинов, развлекательных и досуговых учреждений.

Строительство Ледового дворца спорта, дорожная инфраструктура – вдоль дамбы Октябрьского моста с обеих сторон, ст. метро Спортивная, надземный переход над пл.

Лыщинского, проезд под мостом и парковка рядом с ЛДС приведет к большей доступности и связанности друг с другом таких общественных пространств, как проспект К. Маркса, спортивная зона в районе ЛДС, сноуборд-парк, набережная Оби и городской пляж. Это превратит проспект в часть системы взаимосвязанных общественных пространств левобережья, в целом увеличит пешеходный трафик и приведет на проспект Карла Маркса новые категории «нерезидентов». В связи с этим предстоит адаптировать пространство проспекта под современные и перспективные требования и ожидания горожан, сделать его более комфортным и привлекательным.

Проспект Карла Маркса в градостроительных документах позиционируется как структурная часть системы общегородского центра Новосибирска. При этом уровень и качество благоустройства проспекта и архитектурной среды в целом не удовлетворяют потребителя и не соответствуют современным требованиям, стандартам и ожиданиям горожан. Реализация части возможных сценариев времяпрепровождения затруднена из-за отсутствия соответствующих пространственно-средовых условий.

Тем не менее территория проспекта, несомненно, обладает высоким потенциалом развития. Об этом свидетельствуют:

- положение в структуре города и системе общегородского центра;
- позиционирование в системе общественных пространств города;
- ширина в красных линиях и конфигурация линии застройки;
- современное функциональное наполнение пространства, в том числе объектами приложения труда, учебы и обслуживания);
- плотность пешеходного трафика;
- ожидания потенциального потребителя.

Разработанный авторами опросник целесообразно применять для оценки удовлетворенности жителей городскими пространствами в любых крупных городах. Изложенные авторами методы оценки удовлетворенности жителей городским пространством на примере проспекта Карла Маркса в Новосибирске по аналогии могут приме-

> Рис. 5. Результаты опроса



няться органами власти, организациями различных форм собственности, учеными и исследователями в отношении других пространств.

Авторы благодарят мэрию города Новосибирска за содействие в проведении исследований и предоставленные материалы; сотрудников Новосибирского государственного технического университета и централизованную библиотечную систему им. П. П. Бажова Ленинского района г. Новосибирска за помощь в организации опроса, а также всех участников опроса.

Литература

1. Dear, M. Los Angeles and the Chicago School: Invitation to a Debate // City and Community. – 2002. – № 1. – PP. 5–32.
2. Duany, A., Plater-Zyberk E., Alminana R. The New Civic Art: Elements of Town Planning. New York: Rizzoli International Publications, 2003
3. Fainstein, SS New Directions in Planning Theory. Urban Affairs Review. – 2000. - № 35(4). – PP. 451–78.
4. Gee, K., Burkhard, B. Cultural ecosystem services in the context of offshore wind farming: a case study from the west coast of Schleswig-Holstein // Ecol. Complex., 7 (2010), pp. 349–358, 10.1016/j.ecocom.2010.02.008.
5. Jacobs, J. The Death and Life of Great American Cities. Vintage, New York, 1961.
6. Katz, P., Scully, V. The New Urbanism: Toward an Architecture of Community. – New York: McGraw-Hill, 1994. – 245 p.
7. Lefebvre, H. The production of space / Henri Lefebvre ; translated by Donald Nicholson-Smith. – Oxford, UK ; Cambridge, Mass., USA : Blackwell, 1991. – 454 p.; ISBN 0631140484 (pbk.).
8. Spector, P. E. Job satisfaction: Application, assessment, causes, and consequences. ThousandOaks, CA. : Sage, 1997.
9. Willis, C. A human needs approach to revealing nature's benefits for visitors to the coast // Area, 47 (2015), pp. 422–428, 10.1111/area.12206.
10. Багрова, Н. В., Кузьмин, А. П. Архитектура высотной застройки в контексте современного города // Творчество и современность. – 2018. – № 1 (5). – С. 5–7.
11. Морозова, О. В. Структура метода историко-архитектурного исследования // Аналитика культурологии. – 2016. – № 1 (34). – URL: <https://cyberleninka.ru/article/n/struktura-metoda-istoriko-arhitekturnogo-issledovaniya> (дата обращения: 15.01.2020).
12. Мотивация к работе / Ф. Герцберг, Б. Моснер, Б. Блох Снيدرман ; пер. с англ. Д. А. Куликова; под ред. Е. А. Борисовой. – Москва : Вершина, 2007. – 238 с.

13. Численность населения по муниципальным районам и городским округам Новосибирской области на 1 января 2018 года и в среднем за 2017 год. – URL: <http://novosibstat.gks.ru/> (дата обращения: 19.03.2020).

References

- Bagrova, N. V., & Kuz'min, A. P. (2018). Arhitektura vysoknotoj zastrojki v kontekste sovremennogo goroda [Architecture of contemporary high-rise housing in the context of today's city]. *Tvorchestvo i sovremennost'*, 1(5), 5–7.
- Chislennost' naseleniya po municipal'nym rajonom i gorodskim okrugam Novosibirskoj oblasti na 1 yanvarya 2018 goda i v srednem za 2017 god [The population in municipal districts and urban districts of the Novosibirsk region as of January 1, 2018 and on the average of the year 2017]. Retrieved from <http://novosibstat.gks.ru/>
- Dear, M. (2002). Los Angeles and the Chicago School: Invitation to a Debate. *City and Community*, 1(1), 5–32.
- Duany, A., Plater-Zyberk, E., & Alminana, R. (2003) *The New Civic Art: Elements of Town Planning*. New York: Rizzoli International Publications.
- Fainstein, S. S. (2000). *New Directions in Planning Theory*. *Urban Affairs Review*, 35(4), 451–78.
- Gee, K., & Burkhard, B. (2010). Cultural ecosystem services in the context of offshore wind farming: a case study from the west coast of Schleswig-Holstein. *Ecol. Complex*, 7, 349–358. doi: 10.1016/j.ecocom.2010.02.008
- Herzberg, F., Mausner, B., & Bloch Snyderman, B. (2007). *Motivaciya k rabote* [The motivation to work]. Moscow.
- Jacobs, J. (1961). *The Death and Life of Great American Cities*. Vintage, New York.
- Katz, P., & Scully, V. (1994). *The New Urbanism: Toward an Architecture of Community*. New York: McGraw-Hill.
- Lefebvre, H. (1991). *The production of space* (D. Nicholson-Smith, Trans.). Oxford, UK ; Cambridge, Mass., USA: Blackwell.
- Morozova, O. V. (2016). *Struktura metoda istoriko-arhitekturnogo issledovaniya* [The structure of the method of the historico-architectural research]. *Analitika kul'turologii*, 1(34). Retrieved from <https://cyberleninka.ru/article/n/struktura-metoda-istoriko-arhitekturnogo-issledovaniya>
- Spector, P. E. (1997). *Job satisfaction: Application, assessment, causes, and consequences*. ThousandOaks, CA: Sage.
- Willis, C. (2015). A human needs approach to revealing nature's benefits for visitors to the coast. *Area*, 47(2015), 422–428. doi: 10.1111/area.12206