

< Рис. 1. Рецепции русского оборонительного зодчества в китайской туриндустрии. Историко-ландшафтный парк «Усадьба Волга», 10 км от Харбина. КНР. Входная зона, решенная как вариация Илимского острога. Фото: март 2015



Распространенность и относительная дешевизна обеспечили широкие возможности для адаптации и экспериментов со стилистикой объемно-пространственными формами деревянных зданий в Сибири и на Дальнем Востоке. Но деревянная архитектура оказалась подвержена риску разрушения и уничтожения. Статья основана на полевых исследованиях в различных регионах и детальной графической реконструкции ряда объектов; это позволяет составить более полное представление о развитии и сохранении деревянной архитектуры Тихоокеанской России. Ключевые слова: деревянная архитектура; фронтир; Дальний Восток; Тихоокеанская Россия; колонизация; культурное наследие./

The abundance and relative cheapness of the material provided ample possibilities for adaptation and experimentation with stylistics by volume-spatial forms of wooden buildings in Siberia and the Far East. At the same time, wooden architecture was at high risk of degradation and destruction. The article based on field research in various regions and detailed graphic reconstruction of several objects allows to form a more complete estimate of the development and preservation of wooden architecture in the Pacific Russia.

Keywords: wooden architecture; frontier; Far East; Pacific Russia; colonization; cultural heritage.

Утраченная деревянная архитектура Тихоокеанской России /

Исследование выполнено при финансовой поддержке РФФИ в рамках научного проекта № 18-012-00537



^ Рис.2. «Усадьба Волга». В оформлении входной группы используются мотивы Спасской проезжей башни Илимский острога (1669) с Казанской надвратной часовней (1669). Фото: март 2015

Как дореволюционная, так и советская архитектура восточных территорий отчетливо делится на государственную и гражданскую. Стилиевые особенности государственной архитектуры восходят к архитектуре метрополии; прежде всего это кирпичные, каменные или бетонные постройки силовых и железнодорожных ведомств. Гражданская же архитектура до 1960-х годов (переход на индустриальное домостроение и массовое возведение типового жилья) оставалась преимущественно деревянной.

Деревянная гражданская архитектура была крайне неоднородной по своему характеру и типологии; именно в ней наиболее заметно проявлялся разрыв между высокой городской и архаичной деревенской культурой. С другой стороны, дерево как более дешевый и доступный материал позволяло экспериментировать со стилистикой и объемно-планировочными решениями. Деревянная архитектура – наиболее уязвимый и быстро исчезающий элемент культурного ландшафта, что затрудняет ее исследование и систематизацию.

Выделим основные категории утраченных деревянных построек XIX – первой половины XX века.

1. Оборонительные сооружения: посты, форты, остроги.
2. Культовая архитектура: часовни и церкви.
3. Инженерные, промышленные и складские постройки (нефевышки, элеваторы, драги, объекты

горного дела, амбары, склады, пакаузы и проч.).

4. Общественные здания с различными функциями (торговля, образование, медицина, связь), здания железнодорожных станций, линейные (путевые) и прочие градостроительные объекты, которые изначально строились с перспективой замены каменными или кирпичными зданиями.

5. Временная деревянная архитектура с элементами национального и колониального стиля, оформлявшая общественные пространства (арки, веранды, навесы, резные фасадные декорации и т. д.).

6. «Береговая архитектура»: купальни, пристани, павильоны, дебаркадеры.

7. Дачи, усадьбы и замки, возведенные иностранцами и вестернизированными русскими предпринимателями (Янковскими, Старцевым, Ф. Геком и проч.).

8. Вернакулярная жилая архитектура (жилища аборигенов и избы переселенцев, послужившие прототипами для малоэтажной застройки 1920–1950-х гг.).

9. «Барачная» застройка, которая и сегодня составляет значительную часть жилого фонда дальневосточных поселений. В последние годы развернулась мощная компания по тотальной зачистке дальневосточных городов от «барачной» застройки, и целые кварталы сносятся параллельно нашему исследованию. Многие объекты, которые мы описывали ранее, уже ликвидированы.



< Рис. 3. «Усадьба Волга». Полномасштабная реконструкция шатра оборонительной башни, используемого в качестве беседки. Фото: март 2015

< Рис. 4. Спасская проезжая башня Илимского острога в этнографическом музее Тальцы. Фото Николай Крадин. // Проект Байкал . – 2013. – № 37–38. – С. 46

Lost Wooden Architecture of the Pacific Russia

Краткий очерк утраченной деревянной архитектуры начинается с острогов как важнейшего символа восточного фронта. Остроги традиционно считаются основной формой архитектурно-пространственного оформления раннего фронта XVII–XVIII вв., но их продолжали строить и в XIX в. Самый драматичный сюжет связан с Муравьевским постом в Корсакове (Сахалин, 1853–1954 гг.), сожженным японцами на глазах отплывающей русской эскадры.

Оборонительные деревянные сооружения стали темой кандидатской диссертации Н. П. Крадина; в 1988 г. была выпущена одноименная монография [1]. По проекту и при прямом участии Н. П. Крадина в середине 2010-х гг. в историко-ландшафтном парке «Усадьба Волга» под Харбином в оформлении входной зоны был воспроизведен фрагмент Илимского острога с мощной въездной башней и частоколом из вековых лиственниц (рис. 1).

ла до Якутска; въездная башня «Усадьбы Волга» является вариацией на тему Спасской проезжей башни Илимский острога (рис. 2). Этот памятник деревянного фортификационного искусства сегодня можно увидеть в этнографическом музее Тальцы, расположенном под Иркутском, недалеко от озера Байкал [2]. Массивную въездную башню «Усадьбы Волга» фланкируют две дозорные вышки, образуя стройную симметричную композицию.

Деревянная архитектура первой волны колонизации принципиально отличалась от суровых и героических срубов раннего фронта. Официальная государственная эстетика опиралась на мелкомащтабный, дробный и нарочито фольклорный русский стиль, придуманный для международных выставок. Сказочные теремки с подзорами и резными рушниками («погодинские избы») смотрелись идеологизированным анахронизмом даже в московском контексте. На берегах Амура эти игровые.

многодельные, хрупкие и уязвимые постройки выглядели особенно беззащитно и резко контрастировали с аскетичными избами и бараками переселенцев, в некоторых особо brutальных краях (Сахалин, Камчатка) полностью лишенных декора. Государственный «народный» стиль имел мало общего с настоящей народной архитектурой восточных территорий, но был популярен среди мещанского сословия и мелкой буржуазии.

Основным источником визуальной информации о первом этапе освоения восточных территорий от Сретенска до Корсакова служит трехтомный альбом фотографий В. В. Ланина 1874–1878 гг. [3]. Деревянная архитектура Николаевска-на-Амуре развивалась в двух направлениях: национально-ориентированном («русский стиль») и «колониальном». Постройки в «русском стиле» по решению композиции фасада можно разделить на несколько условных категорий.

В первом, самом распространенном случае объемно-пространственная композиция одноэтажного здания представляла собой простой вытянутый параллелепипед (изба-пятистенок). Архитектурная выразительность достигалась обилием резьбы, которая занимала большую часть фасада. Эти фольклорные накладные декорации, воспроизводящие канонические «мотивы русской архитектуры», располагались на уровне глаз и хорошо прочитывались идущими по тротуарам пешеходами. В качестве примера можно привести городскую аптеку Николаевска (рис. 5) – длинное одноэтажное здание с тремя входными группами, оформленными сильно выступающими козырьками на точеных столбах-колонках.

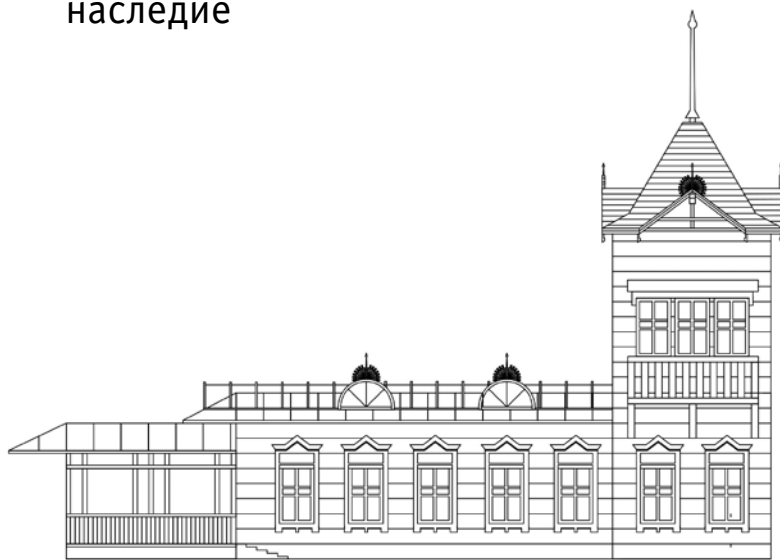
Вторая категория объединяет постройки с классицистским решением главных фасадов: резной декор накладывается на симметричную фасадную композицию. Самый известный пример – иконостасный ансамбль, состоящий



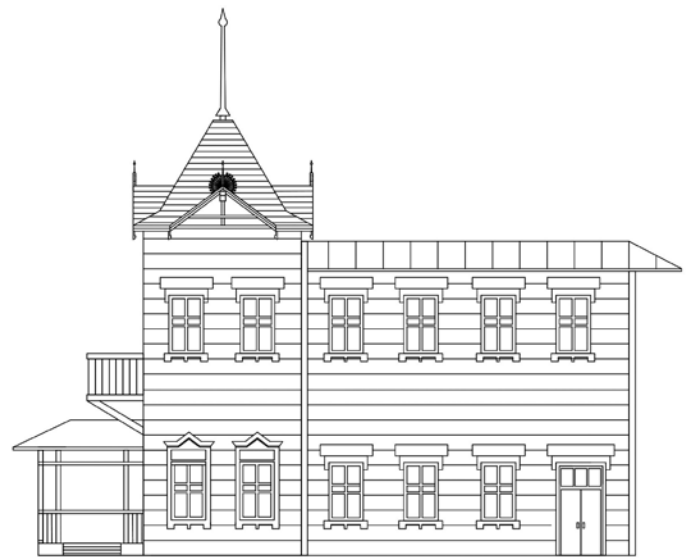
^ Рис. 5. Городская деревянная архитектура: поиск дальневосточного стиля. Николаевск-на-Амуре. Аптека, на заднем плане – Градо-Николаевский собор. 1858



^ Рис. 6. Николаевск-на-Амуре. Народное училище им. Пьянковых. 1898–1899



^ Рис. 8. Петропавловск-Камчатский. Дом губернатора. Архитектор К. А. Заранек. Реконструкция по фотографии В. И. Иохельсона. 1910. Главный фасад



^ Рис. 9. Петропавловск-Камчатский. Дом губернатора. Боковой фасад

из двухэтажного Торгового дома «Кунст и Альберс» и гостиницы «Северная». Многократно воспроизводимая фотография этих объектов (заимствованная из книги Лотара Деера [4]) сформировала массовое представление об архитектурном ландшафте Николаевска.

К этой же категории зданий с симметричным фасадом относится построенное через 40 лет народное училище им. Пьянковых (1898–99), которое напоминает в плане типовые советские школы в форме буквы «Н»: два прямоугольных самостоятельных объема, объединенные блоком-перемычкой. Композиция главного фасада представляет собой все ту же двухчастную схему с ризалитами под треугольными фронтонами на флангах и осью симметрии, зафиксированную бельведером на крыше. Однако декор резко отличается от нарядного и вычурного оформления зданий

1859 г. постройки. Широкий фриз огибает все училище по периметру и состоит из крестообразных балок, наложенных на бревенчатые стены, которые однозначно прочитываются как фахверк (рис. 6). Это ранний пример утилитарной архитектуры, которая благодаря материалу (дерево) продолжает считаться «национальной».

К третьей категории построек в условном «русском стиле» мы относим здания с ассиметричной объемно-пространственной композицией, имеющие сильную вертикальную доминанту и эффектный силуэт. Такие объекты возводились на перекрестках в расчете на восприятие здания с разных ракурсов и с дальних расстояний; в этом варианте декор имел меньшее значение. Лучший пример – здание Городской думы и управы (1859) (рис. 7), которое, подобно Офицерскому собра-

нию, имело башню, перекрытую шатром, но из-за обшивки досками, скрывавшими бревенчатую основу фасадов, динамичной композиции и сдержанному декору сильно отличалось от рассмотренных выше объектов.

В этой статье мы рассматриваем утраченную архитектуру русского восточного фронта. К счастью, дом губернатора в Петропавловске-Камчатском уцелел, более того, он находится в прекрасном состоянии и является главным иконическим объектом. Сегодня там располагается Краеведческий музей, и судьба здания не вызывает опасения. Мы приводим рисунки фасадов камчатского дома губернатора для удобства сравнения со зданием Николаевской городской думы (рис. 8, 9).

В первой трети XX в. в Николаевске появились интересные версии деревянной проторациональной архитектуры, которую трудно стилистически атрибутировать, так как основной искусствоведческий аппарат разработан для капитальных (каменных) построек. Самый выдающийся объектом этой категории, безусловно, является мореходное училище на ул. Кантера (рис. 10), поставленное на кромке рельефа и развернутое в смелом ракурсе. В плане училище образует широкий тупой угол со срезанной вершиной. Крылья двухэтажные, центральный объем трехэтажный, срезанный фасад четырехэтажный.

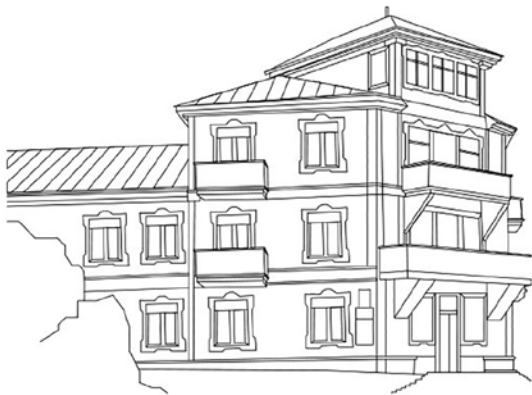
Мы заканчиваем обзор Николаевска-на-Амуре упоминанием объекта с производственной

функцией (рис. 11) – паровой мельницы, уцелевшей до сегодняшнего дня и дающей представление о возможном развитии деревянной архитектуры по пути «скандинавского функционализма», когда архитектурная выразительность достигается не обилием декора, а смелостью объемно-пространственной композиции.

Деревянный «русский стиль» процветал в Хабаровске. Кружевная гражданская архитектура особенно эффектно смотрелась на фоне краснокирпичных построек военного ведомства, составивших костяк культурного ландшафта нового города. Первый вокзал – важная точка Транссиба, ознаменовавший строительство Амурского моста и окончательное объединение континентальной и Тихоокеанской России, был трактован как сказочный теремок, покрытый кружевной резьбой. Выставка Приамурского края 1913 года состояла из десятков деревянных павильонов, среди которых выделялся огромными размерами и фантастичным обликом дворец германского торгового дома «Кунст и Альберс», которому Тихоокеанская Россия и Желтороссия обязаны великолепной архитектурой. Именно благодаря немецкой фирме в Приамурье и Южно-Уссурийском крае появились лучшие образцы русского стиля – громадный краснокирпичный торговый дом в Благовещенске, несколько деревянных магазинов в Николаевске-на-Амуре и ансамбль деревянных общежитий для сотрудников во Владивостоке на ул. Светлан-



^ Рис. 7. Городская деревянная архитектура: поиск дальневосточного стиля. Николаевск-на-Амуре



^ Рис. 10. Городская деревянная архитектура: поиск дальневосточного стиля. Николаевск-на-Амуре. Штурманское (Морское) училище на Портовой улице, переведенное в Николаевск из Петропавловска-Камчатского в 1856. Нетривиальный пример производственной советской архитектуры [5]



^ Рис. 11. Николаевск-на-Амуре. Здание паровой мельницы мелькомбината № 14, ул. Советская, 154. 1934. Замечательный пример производственной советской архитектуры

ской. Памятники архитектуры краевого центра подробно описаны в классических книгах Николая Петровича Крадина [6; 7], которые мы рекомендуем нашим читателям. Лишь кратко упомянем, что практически все уничтоженные образцы хабаровской деревянной архитектуры относились к типу городского особняка и располагались на ярко выраженном рельефе. Престижные «ровные» пространства на водоразделах в первую очередь застраивались общественными и ведомственными объектами, а жилье вытеснялось вниз, на склоны сопки, что привело к появлению характерного «хабаровского» типа особняков переменной этажности, на каменном/кирпичном цоколе и с асимметричными композициями главных фасадов. Разумеется, в городе было много построек с более привычным объемно-композиционным решением, но нам интересны примеры, формирующие «локальную идентичность». Углы, выходящие на перекрестки или отмечавшие границы участков домовладений, акцентировались гранеными шатрами, благодаря которым невысокие одно-, двухэтажные дома получали живописные динамичные силуэты (рис. 12).

В отличие от Владивостока (о котором речь пойдет чуть ниже) хабаровские особняки не имели открытых террас и галерей, но во многих домах устраивали остекленные веранды (рис. 13), морфологически восходящие к традиционным для «народной» архитектуры «холодным» сенам,

часто имевшим большие окна с крестообразными или ромбовидными переплетами.

В своде памятников Хабаровского края 2006 г. из 216 объектов, охраняемых государством, только 23 дома построены с применением дерева. Большинство выявленных памятников имеет кирпичный первый этаж или высокий кирпичный цоколь; полнотелые деревянные домов не больше десятка [8]. За прошедшие 13 лет большинство построек погибло или было полностью реконструировано. Объект на рис. 13 – «новодел» с совершенно новым планировочным решением. Однако горожане с благодарностью воспринимают инициативы местного бизнеса, связанные с воссозданием исторического облика города. Типичным примером подобного, несколько спорного с профессиональной точки зрения, подхода может служить «реконструкция» двухэтажного деревянного дома по ул. Ким Ю Чена, 23, тем не менее, по мнению автора, это лучше, чем «зияющие пустоты» в культурном ландшафте города.

В Благовещенске местные тузы-золотопромышленники и владельцы амурских латифундий строили парадный – речной – фасад города из камня и кирпича, но общественные постройки, у которых был более скромный бюджет, возводились из дерева. Прекрасным примером гражданского русского стиля могло бы служить здание Благовещенской трехклассной школы: просторная изба под высокой двускатной крышей

с главным фасадом, украшенным «русским портиком». К сожалению, большинство образцов деревянной гражданской архитектуры уничтожено; зато жилой сектор Благовещенска до сих пор поражает прекрасной сохранностью просторных, крепких и замечательно выразительных изб.

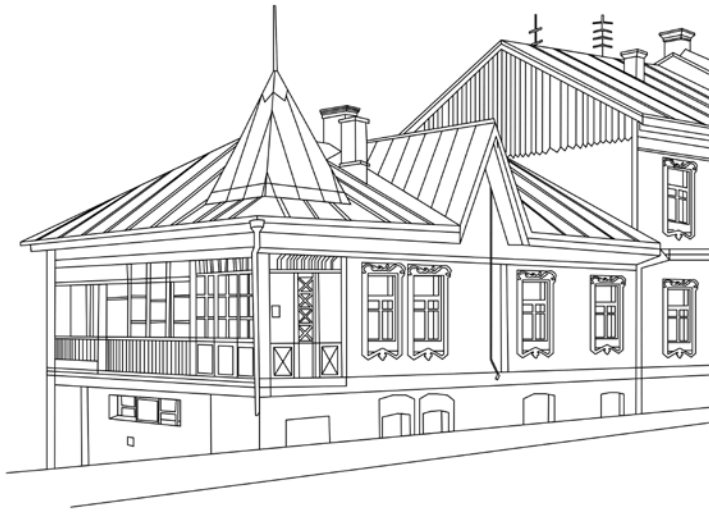
Большинство рассмотренных нами примеров деревянной архитектуры фронта по ряду признаков (резьба, наличники, шатры) можно отнести к «русскому стилю». Совершенно другой характер деревянная архитектура имела во Владивостоке. Город получил импульс к развитию после перевода туда Сибирской флотилии и объявления режима порто-франко, но на первом этапе был сплошь деревянным. По свидетельству современников, «<...> полуостров Муравьева-Амурского, бассейны Суйфуна, Амбамбиры и других речек в окрестности были богаты строевым лесом хвойных и лиственных пород» [9, с. 183]. Главный летописец дальневосточной столицы Н. Матвеев писал: «<...> постройки вообще шли туго и не капитально, потому что ожидали перенос порта в пост Ольгу» [9, с. 192]. Но, как и в случае с Николаевском-на-Амуре, в первые же годы существования нового «места силы» там появились отличные постройки, уничтожение которых до сих пор ощущается как «фантомная боль».

Только в 1880 г., на обеде, которое городское общество давало генерал-губернатору (и где присутствовали «американцы, французы,

немцы, японцы и датчане») было принято решение оставить порт во Владивостоке, «<...> тогда город ожил, пошли постройки и между ними стали возводиться капитальные здания» [9, с. 192]. Заметим, что «капитальные здания» стали строиться на месте деревянных объектов, изначально расположенных на лучших, ключевых участках будущего города. Поэтому деревянные постройки эпохи порто-франко довольно скоро оказались полностью снесены в ходе строительного бума, и мы можем судить о них только по фотографиям.

Главным зданием нового города стал первый дом командира портов Восточного океана (7, а). Эта постройка несколько напоминает здание штаба командира порта в Николаевске-на-Амуре. Пропорции и объемно-пространственная композиция николаевского штаба были повторены во Владивостоке (не исключено, что использовался тот же проект), что, очевидно, должно было означать единство тихоокеанских портов России. К сожалению, нам не удалось найти изображения штаба порта Петропавловска-Камчатского, чтобы полностью восстановить оформление этого маршрута постепенной передислокации Сибирской флотилии все дальше на юг, вплоть до Порт-Артура.

«Дом губернатора», как обозначается этот объект в мемуарах современников – одноэтажное прямоугольное деревянное здание на высоком цоколе из бутовой кладки – был развернут к бух-



^ Рис. 12. Хабаровск. Городская деревянная архитектура: поиск дальневосточного стиля. Особняки располагаются на рельефе, поэтому установлены на цоколях переменной этажности. Ул. Ким Ю Чена, дд. № 3, № 5. Реконструкция по фотографии 1980-х годов



^ Рис. 13. Хабаровск., ул. Калинина, 72. Полностью воссозданный заново бывший доходный дом С. Д. Таболова и А. А. Багирова. 1911. Арх. М. Осколков, один из лучших в дореволюционном Хабаровске

те узким торцом с фронтоном, образованным скатами крыши. Ось симметрии парадного фасада была акцентирована флагштоком (по свидетельству Матвеева, флагштоками были украшены почти всех торговые дома иностранных купцов, и во время праздников над Владивостоком плескались флаги десятков государств [9]).

Замечательным примером адаптации новой композиционной схемы к привычному «русскому баракку», скомбинированному из поставленных вплотную друг к другу нескольких срубов, является дом купца Степанова (рис. 16). Двухъярусная «этажерка», составленная из двух портиков, расположена на оси симметрии, отмеченной неизменным флагштоком. Дом, расположенный на высоком каменном цоколе, обращен к бухте длинным фасадом, вдоль которого организована узкая терраса-галерея с тремя лестницами, поставленными под острым углом. Опоры перил крестообразны, что придает дополнительную экспрессию и без того динамичной композиции. Порттик под двускатным навесом, смело врезанный в «большую» крышу, удивляет неожиданной грациозностью. В отличие от прочих объектов на рис. 14, здание не обшито тесом, бревна сруба открыты, что делает фасад еще более экстравагантным. К этому же типу относится дом купца Шмидта на Светланской улице, которая с первых дней застраивалась в основном иностранцами. Это двухэтажное с высоким мезонином здание имеет совершенно «амери-

канский» вид (рис. 17) благодаря сильно вынесенному вперед двухъярусному портику и маленькому граненому эркеру на фронтоне. Стены четко разделены на ярусы профилированными межэтажными карнизами, большие окна не имеют ставень. Два этажа оштукатурены, фронтоны зашиты горизонтальной доской. В оформлении дома Шмидта полностью отсутствует декор, но благодаря эффектной ордерной декорации (столбы двухъярусной колоннады имеют тосканские капители) оно воспринимается «настоящей» архитектурой и задает совершенно новые цивилизационные стандарты строящемуся Владивостоку (помимо прочего следует упомянуть элегантно ограждение участка, к которому трудно применить привычное определение «штaketник»). Среди срубов первых русских колонистов и китайских трущоб, составлявших в 1858–1878 годах, судя по альбому Ланина, 90 процентов застройки Владивостока, дом Шмидта казался «дворцом», демонстрируя высокий эстетический потенциал деревянной архитектуры вне привычного «русского стиля».

Отметим, что с 2016 г. во Владивостоке уверенно набирает популярность условно-скандинавский, крайне сдержанный стиль. Он используется в основном в пешеходном туристическом центре для оформления кафе, хостелов, общественных пространств, в том числе – временных торговых рядов и «новогодних» городков, вытесняя привычную «народную» эстетику.

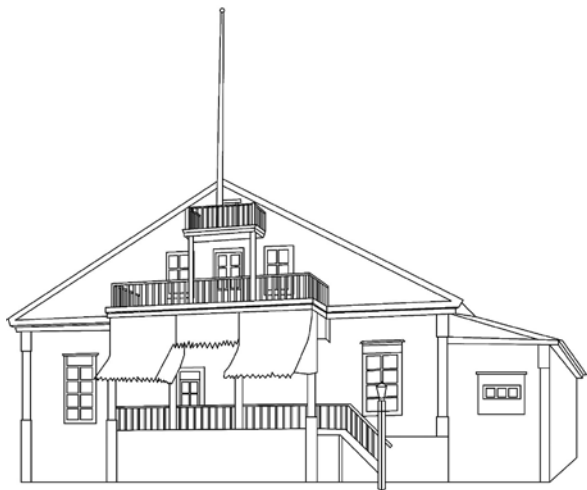
Манифестом владивостокского колониального стиля являлось здание телеграфной станции (рис. 19). Матвеев пишет, что «<...> русское правительство предоставило для концессии Датской компании огромный участок земли, между Алеутской и Посьетской улицей» [9, с. 111], на углу которого и было построено здание станции, окруженное по всему периметру двухъярусной галереей. Композиционным центром фасада являлось большое «веерное» окно мезонина – первое окно подобного типа в новом городе. Объем здания был прорезан многочисленными «французскими» окнами, еще более подчеркивающими его «иностраный» характер.

Приведенных примеров «колониальной» архитектуры достаточно для того, чтобы получить представление о возможном развитии «дальневосточного» стиля. Не менее интересной частью утраченного наследия первой волны колонизации Приморья являются усадьбы и дачи, принадлежавшие в основном иностранному коммерсантам (исключение составляет имения «Родное» А. Ф. Старцева на о-ве Путятина). Фотографии и описания загородных имений приводятся в хорошо известных мемуарах их прежних владельцев [10–13]. Впервые тему загородной приморской архитектуры ввел в научный отечественный дискурс Н. В. Касьянов [14]; ему же принадлежит первая попытка графической реконструкции особняка Янковского в бухте Витязь, по-

Гамова, Хасанский район Приморья. Во время летних экспедиций 2017–2019 гг. мы обследовали некоторые локации, где находились имения и дачи, но, помимо руин в бухте Витязь и «склепа Бринера» (дорического портика) в Безверхово ничего не сохранилось.

Потомок известного владивостокского клана Ирина Бринер в 1992 г., через 61 год после бегства из России, побывала на полуострове Сидеми, где у Бриннеров, Янковских и Геков были летние поместья. В своих воспоминаниях она пишет: «Пристань совершенно развалилась, наш домик утратил крышу и часть стен. Все было в запустении, поскольку рядом располагалась консервная фабрика. Дедов дом тоже развалился. Однако самым грустным зрелищем оказалась семейная усыпальница Бриннеров, где похоронили четырех членов нашей семьи. Саму усыпальницу строили в псевдоклассическом стиле, но теперь от нее остались лишь колонны и две стены. <...> В усыпальнице были венки с железными листиками и фарфоровыми фиалками и ландышами» [10, с. 8].

Дом в поместье Янковских является самым интересным примером загородной приморской архитектуры. Янковские, судя по мемуарам, были неплохие архитекторы-самоучки и возводили свои замки, не прибегая к помощи профессионалов. Главный дом имения в Сидеми легко опознается на фотографиях благодаря высокой граненой башне, но его объем-



^ Рис. 14. Утраченное наследие тихоокеанского фронта. Владивосток, 1858–1878. Стиль «порто-франко» как попытка создания интернациональной эстетики с элементами британской колониальной архитектуры. Все объекты деревянные, построены из бревна (бруса) и обшиты тесом. Реконструкция по фотографиям из «дальневосточного альбома» В. В. Ланина. Подписи к иллюстрациям даны на основе атрибуций, собственноручно подписанных Ланиным на фотографиях. Дом главного командира портов Восточного океана, губернатора и командира войсками Приморской области (сентябрь 1876); в альбоме В. В. Ланина – фотография № 82 (далее фото из этого альбома указываются только номерами). Главный фасад торцевой, группа «порт-балкон-фронтон-флагшток» органично ложится на него

но-пространственная композиция с трудом поддается реконструкции. Этот объект переменной этажности (2–3–4 этажей), окруженный множеством пристроек, башенных объемов и крытых навесных галереек, не имеет аналогов в дальневосточной деревянной архитектуре, но благодаря свидетельствам очевидцев, мы можем представить его планировку и детали интерьеров.

Мы приводим схематичную реконструкцию главного дома поместья в Сидеми (рис. 20), выполненную по фотографиям с разных ракурсов, иллюстрирующих книги Янковских и Элеонора Прей [10–13]. На рисунке не указаны самые живописные детали сооружения – зубцы-машикули, которые обрамляли смотровую площадку башни и карнизы парадного

фасада, развернутого к Амурскому заливу.

Замечательная деревянная дачная архитектура, близкая по характеру к модерну, развивалась в Сад-городе (пригородная зеленая зона Владивостока). Экспериментальная планировка и застройка Сад-города были вдохновлены идеями Э. Говарда, которые в ту пору только получали известность. Эта тема раскрыта в статье С. С. Левашко [15]. Последняя «историческая» дача Сад-города была снесена в августе 2018 г. [16]. «Дачный» деревянный модерн вслед за «колониальным» стилем бесследно исчез из культурного ландшафта приморской столицы.

Развитие деревянной дальневосточной архитектуры продолжалось в первые десятилетия Советской



^ Рис. 15. Утраченное наследие тихоокеанского фронта. Владивосток, 1858–1878. Первый торговый дом «Кунст и Альберс»; № 92. Главный фасад – боковой, поэтому организован дополнительный фронтон, придающий постройке вид классицистского особняка, типичного для британских колоний

власти в связи со строительством новых городов (Биробиджана, Комсомольска-на-Амуре) и общей сменой господствующей идеологии, требующей оформления, визуально отличающегося от предыдущей эпохи. Дерево позволяло экспериментировать с новыми формами, стали появляться неожиданные объемно-пространственные композиции (рис. 21–22), декор все более упрощался, пока не исчез полностью.

Комсомольск, который позиционировался как образцовый пример социалистического города, застраивался «норвежскими» домами по проектам ленинградских архитекторов [8]. В «колыбели революции» был разработан и генплан «города юности» (подобные прямолинейные метафоры были ти-

пичны для большевистского романтизма) с квартальной застройкой и лучевой планировкой.

Эксперименты с поисками новой выразительности к середине 1930-х гг. сошли на нет, и основной жилой ячейкой Комсомольска-на-Амуре стал обычный барак. В 1937 г. по проекту архитектора Рябова был построен комплекс деревянных двухэтажных многоквартирных жилых домов предположительно для военных строителей с заглубленными лоджиями и большими «конструктивистскими» окнами, но и эти постройки были снесены в процессе строительства панельного 10-этажного дома для сотрудииков завода им. Ленинского комсомола.

В г. Свободном (бывш. Алексеевск) в руинированном состоянии



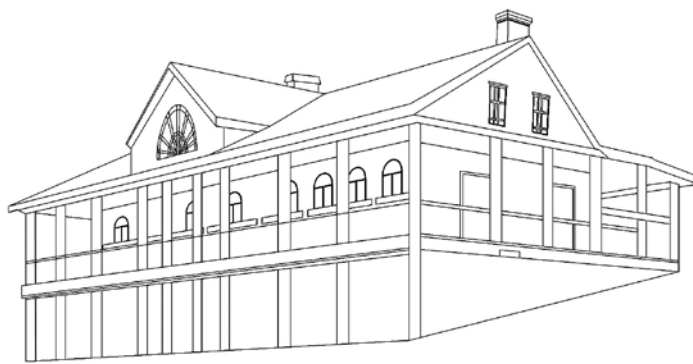
^ Рис. 16. Утраченное наследие тихоокеанского фронта. Владивосток, 1858–1878. Дом купца Степанова на Светланской улице. 1874; № 95. Вдоль главного фасада – галерея с тремя высокими крыльцами, двухъярусный портик на оси симметрии



^ Рис. 17. Утраченное наследие тихоокеанского фронта. Владивосток, 1858–1878. Дом купца Шмидта. 1876; № 79



^ Рис. 18. Утраченное наследие тихоокеанского фронта. Владивосток. 1858–1878. Поиск эстетической выразительности инфраструктурных объектов вне «русского стиля». Дом Большого Северного телеграфного общества; № 92. На фото заметно, что над зданием развивается датский (?) флаг. Прямоугольный объем развернут к бухте длинным фасадом, центральная часть выделена пристройкой под большим фронтоном



^ Рис. 19. Утраченное наследие тихоокеанского фронта. Владивосток. 1858–1878. Телеграфная станция; № 87

находятся постройки рассматриваемого периода (рис. 10), несколько напоминающие дома в Аварийном квартале Комсомольска-на-Амуре (которые были более конструктивистскими по духу). Это ансамбль двухэтажных строений на основе сруба (видны выпуски бруса), оштукатуренных поверх дранки. Композиция главного фасада двухчастная с заглубленным центром и выступающими вперед боковыми корпусами под высокими вальмовыми крышами, фронтоны которых даже теперь, лишившись декора, выглядят элегантно. Характер балюстрады балконов и кронштейны наводят на мысль о попытках «ориентализации» привычной классицистской схемы. Отличные деревянные наличники и переплеты

по характеру близки к рациональному модерну. Для Алексеевска, который мог стать столицей Приамурья, проектировали петербургские архитекторы, и в этих домах чувствуется дыхание высокой культуры. К сожалению, развитие постсоветского вернакуляра пошло другим путем.

Поразительно, но «государствообразующий» статус русского стиля продержался на восточных территориях до конца 1950-х гг.; при этом эксперименты с национальной эстетикой если и не были официально запрещены, то явно не поощрялись советской властью. Русский «деревянный» стиль использовался наряду с официальным классицизмом, (в котором оформлялись все без исключе-

ния Дома культуры от Магадана до Мухена). В качестве примера этого удивительного рудимента можно вспомнить оформление линии Пивань-Совгавань, цитатно воспроизводившей архитектуру Транссиба. Чтоб убедиться в источниках вдохновения неизвестных мне дизайнеров ветки Пивань-Совгавань, достаточно сравнить фотографии из альбома НКПС СССР 1946 г. [17] (хранится в архиве Управления железных дорог, г. Хабаровск) с иллюстрациями из серии увражей «Великий путь. Виды Сибири и Великой Сибирской железной дороги» [18].

Просуммируем основные тезисы статьи. В качестве рабочей гипотезы рассматривается предположение, что деревянный «русский стиль» наряду с кирпичной «гарнизонной архитектурой» являлся главным способом оформления процесса колонизации восточных территорий в 1858–1890-х. Элементы «национального» стиля (резьба, шатры), использовались в ведомственных и гражданских постройках, а также оформляли общественные пространства, являясь важными символическими маркерами, символизирующими культурное единство с материковой Россией.

Для «городской» версии жилой деревянной архитектуры были характерны следующие черты:

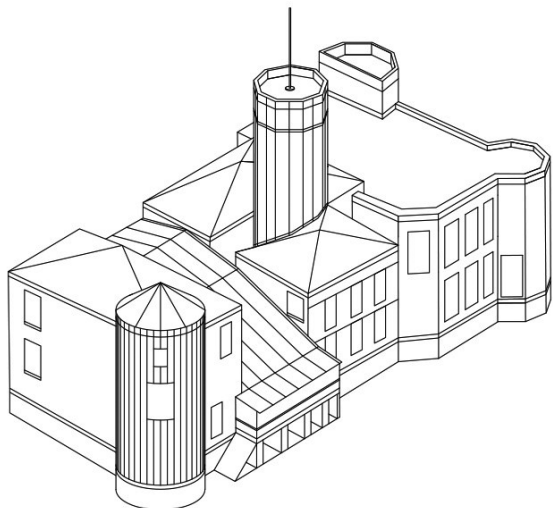
- обязательная обшивка тесом (доской, вагонкой) бревенчатой структуры здания и оформление углов досками (лопатками), скрывающих выпуски бревен. Долгие десятилетия сруб однозначно ассоциировался с «избой» и резко

снижал статус объекта. Только сегодня, через 150 лет возвращается понимание красоты бревенчатых фасадов, и сруб становится знаком «престижного потребления», вытесняя кирпичную кладку из верхнего сегмента «народной» архитектуры;

- сложная объемно-пространственная композиция с вертикальными акцентами, нарушающими монотонность вытянутых прямоугольных объемов, частое использование башенок или эркеров, увенчанных гранеными шатрами со шпильями.

Помимо «русского стиля» получила развития локальная архитектура совершенного иного, «колоннального», характера. Ее примеры были немногочисленны и быстро исчезли из культурного ландшафта Владивостока, но мы предлагаем рассматривать это направление как убедительную и жизнеспособную альтернативу «русскому стилю», чье массовое внедрение в повседневный обиход проблематично в связи с мощным комплексом идеологических коннотаций.

В советский период развитие дальневосточной деревянной архитектуры отчасти продолжало «колоннальную» линию с использованием многоярусных веранд, галерей и длинных балконов, занимающих большую часть фасадов, но поиски архитектурной выразительности в жилой архитектуре уступили место жесткому функционализму. В послевоенные годы появились локальные примеры ренессанса «русского стиля», связанные с оформлением северо-восточных



^ Рис. 20. Имение Янковских в Сидеми (ныне п. Безверхово), находилось напротив Владивостока на западном берегу Амурского залива



^ Рис. 21–22. г. Свободный (бывш. Алексеевск), Амурская область. Апрель 2018. Прекрасные, но, к сожалению, практически погибшие, примеры совершенно оригинальной жилой архитектуры

железнодорожных линий. В 1950–е гг. в важных инфраструктурных объектах (ж/д и морвокзалы, аэропорты малой авиации), символизирующих связь восточных территорий в единое освоенное пространство, использовались элементы «советского палладианства». Этот феномен, имеющий локальный характер, (по побережью Охотского моря и Татарского пролива, Якутия), требует специального изучения. Пока же, подводя итог, зафиксируем, что деревянная архитектура крайне уязвима: это самый быстро уничтожаемый слой культурного ландшафта, уже поэтому требующий к себе приоритетного внимания исследователей и общества в целом.

Алина Иванова / Alina Ivanova

Литература:

1. Крадин, Н. П. Русское деревянное оборонное зодчество. – Москва: Искусство, 1988. – 190 с.
2. Крадин, Н. П. Илимский острог в музее деревянного зодчества «Тальцы» под Иркутском // Проект Байкал. – 2013. – № 37–38. – С. 44–54
3. Ланин, В. В. Альбом Амуре и Уссурийского края. – 1871–76 гг. – 176 с.
4. Деег, Л. Кунст и Альберс Владивосток: История немецкого торгового дома на российском Дальнем Востоке (1864–1924 гг.). – Владивосток: ИД ДВФУ, 2012. – 392 с.
5. Николаевск-на-Амуре. – Культурное наследие Хабаровского края. – URL: khabkrai-nasledie.ru/nikolaevsk-namure (дата обращения: 10.01.20).
6. Крадин, Н. П. Памятники архитектуры Хабаровска: аннотированный и иллюстрированный каталог. – Хабаровск: Этнос-ДВ, 1996. – 252 с.

7. Крадин, Н. П. Старый Хабаровск: Портрет города в дереве и камне (1858–2008). – Хабаровск: Риотип, 2008. – 448 с.
8. Объекты культурного наследия. Памятники истории и культуры Хабаровского края/Правительство Хабаровского края, М-во культуры Хабаровского края; [сост.: А. В. Дыминская и др.]. – 2-е изд., перераб. и доп. – Хабаровск: М-во культуры Хабаровского края, 2013. – 247 с.: ил., цв. ил., карты, факс.
9. Матвеев, Н. Краткий исторический очерк г. Владивостока. – Владивосток: Рубеж, 2012. – 512 с.
10. Бриннер, И. Что я помню: Воспоминания. – Владивосток: Рубеж, 2014. – 208 с.
11. Янковский, Ю., Янковский, В. Нэнун. Дальневосточная одиссея. – Владивосток: Рубеж, 2012. – 640 с.
12. Янковский, Ю. М. Полвека охоты на тигров. – Владивосток: Уссури, 1990. – 159 с.
13. Прей, Э. Письма из Владивостока. 1894–1930. – Владивосток: Рубеж, 2011. – 464 с.
14. Касьянов, Н. В. Приморские имения в окрестностях Владивостока на рубеже XIX–XX веков // Русская усадьба. – 2005. – № 11. – С. 271–286
15. Левовшко, С. С. Тема «города-сада» в градостроительстве на Дальнем Востоке России рубежа XIX–XX вв. // Вестник ДВО РАН. – 2004. – № 2. – С. 17–29
16. На Садгороде снесли последний столетний «теремок» старого дачного Владивостока. – Город В, 20.07.2018. – URL: bit.ly/2ZiJhku (дата обращения: 10.01.20)
17. Линия Пивань-Совгавань: Альбом НКПС СССР, 1946 г. – URL: periskop.su/550762.html (дата обращения: 10.01.20)
18. «Великий путь». Виды Сибири

и Великой Сибирской железной дороги. – Красноярск: М. Б. Аксельрод и К°, 1899. – 124 с. – URL: elib.tomsk.ru/purl/1-10839/ (дата обращения: 10.01.20)

References

Brinner, I. (2014). Chto ya pomnyu: Vospominaniya [What I remember: Memories]. Vladivostok: Rubezh.

Deeg, L. (2012). Kunst i Albers: Istoriya nemeckogo torgovogo doma na rossijskom Dal'nem Vostoke (1864-1924) [Kunst and Albers: History of the German Trading House in the Russian Far East, 1864-1924]. Vladivostok: Far Eastern Federal University Press.

Dyminskaya, A.V. (2013). Obiekty kulturnogo naslediya: Pamyatniki istorii i kultury Khabarovskogo kraja [Objects of Cultural Heritage: Historical and Cultural Monuments of the Khabarovsk Krai]. Khabarovsk: Ministry of Culture of Khabarovsk Krai.

Gorod, V. (2018). Na Sadgorode sнесли poslednij stoletnij «teremok» starogo dachnogo Vladivostoka [The last centennial "teremok" of old Vladivostok was destroyed on Sadgorod]. Access: bit.ly/2ZiJhku (retrieved 10.01.20).

Im, V.A. (1899). "Velikij put". Vidy Sibiri i Velikoj Sibirskoj zheleznoj dorogi [The Great Way: Overviews of Siberia and the Great Siberian Railway]. Krasnoyarsk: M.B. Akselrod i Ko. Access: elib.tomsk.ru/purl/1-10839/ (retrieved 10.01.20).

Kasyanov, N.V. (2015). Primorskie imeniya v okrestnostyah Vladivostoka na rubezhe XIX-XX vekov [Primorsky Estates in Vladivostok's Suburbs at the Turn of the XIX-XX Centuries]. Russkaya usadba, 11, 271-286.

Kradin, N.P. (1988). Russkoe derevyannoe obronnoe zochestvo [Russian Wooden Defensive Architecture]. Moscow: Iskusstvo.

Kradin, N.P. (1996). Pamyatniki arhitektury Khabarovska: Annotirovannyj i

illyustrirovannyj katalog [Monuments of Architecture of Khabarovsk: Annotated and Illustrated Catalogue]. Khabarovsk: Etnos-DV.

Kradin, N.P. (2008). Staryj Habarovsk: Portret goroda v dereve i kamne (1858-2008) [Old Khabarovsk: Portrait of the City in Wood and Stone]. Khabarovsk: Riutip.

Kradin, N. (2013). The Ilimsky Ostrog in the Taltzy Museum of Wooden Architecture near Irkutsk. Project Baikal, 10(37-38), 44-53. doi:10.7480/project-baikal.37-38.569

Lanin, V.V. Albom Amura i Ussurijskogo kraja. 1871-76 [Album of Photos of Amur and Ussuri Krai, 1871-76].

Levosshko, S.S. (2004). Tema "goroda-sada" v gradostroitelstve na Dal'nem Vostoke Rossii rubezha XIX-XX vv [The Idea of „Garden City“ in Urban Planning in the Far East of Russia at the Turn of XIX-XX Centuries.]. Vestnik of the Far East Branch of the Russian Academy of Sciences, 2, 17-29.

Matveev, N. (2012). Kratkij istoricheskij ocherk goroda Vladivostoka [A Brief Historical Outline of Vladivostok]. Vladivostok: Rubezh, 2012.

Prej, E. (2011). Pisma iz Vladivostoka, 1894-1930 [Letters from Vladivostok, 1894-1930]. Vladivostok: Rubezh.

Unknown (1946). Liniya Pivan-Sovgavan. Albom NKPS SSSR, 1946. Access: periskop.su/550762.html (retrieved 10.01.20).

Unknown (2020). Nikolaevsk-na-Amure [Nikolayevsk-on-Amur] (2020). Access: khabkrai-nasledie.ru/nikolaevsk-na-amure (retrieved 10.01.20).

Yankovskij, Yu. M. (1990). Polveka ohoty na tigrov [Half a century of tiger hunting]. Vladivostok: Ussuri.

Yankovskij, Yu., Yankovskij, V. (2012). Nenuni: Dal'nevostochnaya odiseya [Nenuni: Far Eastern Odyssey]. Vladivostok: Rubezh.