



На основе архивных и литературных материалов, а также собственных натурных исследований и фотофиксации рассматривается архитектура Олекминска – одного из первых исторических городов Сибири. Анализируется деревянная архитектура города, каменные постройки, декоративное убранство жилых домов, наличники окон, а также структура планировки Олекминска. Проводится анализ архитектуры утраченной части города – скопческого селения Спасского.

**Ключевые слова:** Спасская церковь; каменный собор; скопцы; застройка; река Лена; наличники и декор окон; торговые амбары; Спасский собор. /

Basing on his study of archival and literature materials, as well as his field observations and photofixation, the author explores architecture of Olyokminsk, one of the first historic towns in Siberia. He analyzes the wooden architecture of the town, stone structures, decoration of residential buildings, window surrounds, as well as the planning structure of Olyokminsk. The architecture of the lost part of the city, skoptsy's settlement Spassky, is analyzed too.

**Keywords:** Spasskaya Church; stone fence; skoptsy; development; Lena River; window surrounds and decoration; trading barns; Spassky Cathedral.

## Малые исторические города Сибири: Олекминск /

текст  
**Николай Крадин /**  
text  
**Nikolai Kradin**

Фотографии под №№ 8,  
20–36 выполнены автором  
статьи /  
Photos 8, 20-36 by the  
author

Исторически сложилось так, что на огромной территории России сформировалось огромное количество поселений разного типа, среди которых особый интерес представляют так называемые малые города; их численность не превышает 10–20 тыс. жителей. Они имеются в Сибири, Забайкалье, Якутии и на Дальнем Востоке. О некоторых из них статьи уже публиковались в этом журнале, однако многие подобного рода города до сих пор так и остаются в стороне от внимания исследователей. Предметом настоящей статьи является Олекминск, расположенный на реке Лене в Якутии. Город уже перешагнул свой 380-летний возраст, а в 2020 году отпразднует очередную юбилейную дату – 385-летие. Олекминск, в отличие от всех якутских городов, находится практически рядом с Забайкальским краем, и по реке Чара можно легко и быстро попасть из Олекминска в Забайкалье. Олекминск следует относить к типу малых городов: в нем, судя по статистике, насчитывается менее 10 тыс. жителей. Наибольшее количество жителей было в 1989 году (11478 чел.); с тех пор численность населения падает. В 2018 г. она составила 9213 жителей.

Исследованием застройки и особенностей деревянной архитектуры Олекминска автор занимался давно: почти полвека назад, еще в 1970-е годы, выполнял паспортизацию памятников истории и культуры в Олекминском

районе. Многократные поездки в этот малый город, а также архивные исследования позволили собрать большое количество текстовых и иллюстративных материалов. Позднее якутской тематике были посвящены и некоторые статьи автора, опубликованные в начале 2000-х годов [7; 8].

Олекминск подобен многим сибирским городам: он возник как небольшое укрепленное зимовье – пункт ясачного сбора. Еще в 1633 году енисейский сын боярский Иван Козьмин поставил его у устья Олекмы на реке Лене, а через два года известный землепроходец Петр Бекетов вместо зимовья срубил острожек, получивший название Олекминского. По-видимому, место для острожка выбрали не совсем удачное, затопляемое в период половодья, поэтому через некоторое время его перенесли на правый, высокий берег Лены, в 14 км выше устья Олекмы. С тех пор вот уже почти четыре столетия город и существует на этом месте.

К середине XVII в. относятся первые, хотя и очень краткие, описания Олекминска. Как свидетельствуют исторические документы, Олекминский острожек мало чем отличался от укрепленного зимовья. В его острожной стене располагалась «изба ясачная с нагороднею, да против избы в острожке ж сенишка, да против сенишек в острожной стене два анбара ветхие, да против ясачной избы на волной стороне анбар казенной о двух жильях...» [1, с. 157]. Продвигаясь к востоку от Уральских гор, казаки-землепроходцы основывали первые русские поселения в Сибири, налаживали в них хозяйственную жизнь, заводили первые пашни, добывали пушнину. На всех основных водных артериях, которые вели в Сибирь и обратно на Русь, они ставили укрепленные пункты-заставы, чтобы пушнину отсюда не вывозили бесконтрольно. Об одной такой заставе на реке Олекме говорится в царском указе середины XVII века: «...И мы указали, для укрепления и для побегу служилых и всяких воровских людей в Даурскую землю, учинить заставу на устье Олекмы реки или вверх по Олекме реке, где пригоже, и быти на той заставе служилым людям из Якутского и из Илимского острогов пятидесяти человекам в то время, в кое время рекою Олекмою беглецы в Даурскую землю бегают...» [2, с. 85, 86].



> Вид Олекминска.  
Рис. И. Булычова.  
1850-е гг.

^ План Олекминского  
селения на карте



^ Спасская церковь с колокольней



^ Фрагмент деревянной застройки Олекминска

## Small and Historic Towns of Siberia: Olyokminsk

Планомерному освоению сибирских просторов предшествовали разведывательные экспедиции, в результате которых в районе верхнего течения Лены и на всех ее основных притоках, прежде всего на Олекме и Вилюе, возник целый ряд острогов и зимовий разного типа. Все эти пункты были связаны между собой системой водных путей и волоков. В некоторых местах уже с момента основания населенных пунктов стали прокладывать и сухопутные дороги, которые проходили, как правило, вдоль рек. В 1638 г. царским правительством было принято решение об основании Якутского уезда, подчинявшегося Сибирскому приказу. Первые якутские воеводы П. П. Головин и М. Б. Глебов, отправляясь в далекую и неизвестную Сибирь, получили на руки наказную память с указанием «быти всем рекам, кои впади в Лену, под Ленским новым острожком». Это означало, что Якутскому острогу (первоначально его называли Ленским) подчинялась огромная территория всего Ленского края. Кроме Олекминского острожка, в бассейне реки Олекмы были поставлены Чаринское (1648 г.) на р. Чаре и Патомское (около 1677 г.) зимовья. В течение 1650–1654 гг. в верховьях Олекмы существовало еще и Тунгирское зимовье, а выше самого Олекминска по Лене располагался Чечуйский острог.

Основывая укрепленные пункты, казаки-землепроходцы учитывали не только наличие водных путей, но и пахотных земель, особенно в южных районах Сибири. Там, где это было возможно, казаки стали сеять зерно и получать урожай. К тому же в окрестностях Олекминского острожка имелось довольно много удобных пахотных мест, и неслучайно поэтому в восьми верстах выше острожка, на правом берегу устья речки Большая Черепаниха, казаки основали еще и крестьянское поселение – деревню Олекминскую. В 1657 году крестьяне Иван Васильев Новгород и Василий Харитонов Заборцов просили дать им земли «пониже Олекминского острогу под пашню новую селитьбу и под сенные покосы и под скотинной выпуск». Одновременно здесь осели на льготную пашню и четыре промышленника. Всего, таким образом, к концу 1650-х годов в деревне стало около десяти дворов [3, с. 113].

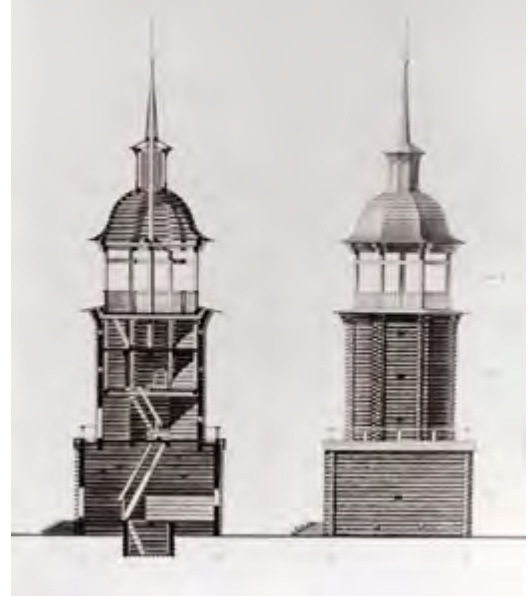
В середине XVIII столетия в деревне Олекминской уже проживало 13 крупных семей общей численностью



< Первоначальный вид Спасской церкви и колокольни. Архивное фото

около 130 душ населения. Сюда же, в район Олекминского острожка, переселялись вилюйские и амгинские крестьяне, образовавшие еще одну деревню, названную Амгинской (в память о покинутой ими Амгинской слободе). Так усилиями двух крестьянских деревень «размножалось хлебопашество» в районе Олекминского острожка. Практически с момента своего основания и до начала XVIII века Олекминск оставался пунктом сбора ясака. Здесь находилась небольшая команда сборщиков, которых ежегодно присылали из Якутска. «Острог Олекминский деревянный стоячий, в нем церковь и дворы служилых людей, в которых живут присылаемые из Якутска прикащики с служилыми людьми, переменяясь погодно. Прежде посылалось человек по 30, а ныне человек по 12», – отмечалось в одном из исторических документов первой четверти XVIII в. Около середины XVIII столетия, кроме казачьего гарнизона, здесь проживали шесть посадских и девять разночинцев мужского пола. В этот период в Олекминске уже не было острожных стен: их разобрали и больше не стали восстанавливать, но он продолжал выполнять функцию заставы. Руководство всей деятельностью в остроге, а затем и на заставе осуществлялось прикащиками, которые служили здесь по два или три года. Известны имена нескольких из них. Так, до 24 июля 1674 г. приказчиком Олекминского острожка был казачий сотник Третьяк Васильевич Смирнягин. Его сменил на этом посту сын





^ Проект восстановления Спасской церкви и колокольни. Авторы К. А. Васильев, Н. П. Крадин

боярский Матвей Ярыгин, прослуживший до 13 августа 1676 года. Следующие два года должность Олекминского приказчика исполнял боярский сын Иван Крыженовской, а 11 апреля 1678 г. на этот пост заступил сын боярский Леонтий Трифионов. Почти через десять лет после своей первой службы вторично приказчиком Олекминского острога стал казачий сотник Смирнягин, которого в июне 1684 года сменил казачий пятидесятник Краснояров [4, с. 160]. Понятно, что население Олекминска в это время было небольшим, однако спустя еще несколько десятилетий роль Олекминска заметно возросла, и с 1822 г. он стал центром Олекминского округа, занимавшего уже весьма обширную территорию.

Согласно статистическим данным, в начале XIX века в Олекминске насчитывалось один казенный и 60 обывательских домов, две церкви, хлебный, соляной и винный магазины, а также гостиный двор. Правда, население Олекминска составляло всего 54 человека (37 чиновников, 10 купцов и 7 человек духовного звания). В 1835 г.

v Макет Спасской церкви и колокольни. Автор макета Н. П. Крадин



жителей было уже 99 человек, увеличилось и количество строений. В середине XIX в. Олекминск выглядел весьма солидным населенным пунктом – в 1862 г. в нем числилось «около 300 душ обоего пола». К этому времени относится и один из интереснейших графических документов – натуральный рисунок Олекминска, выполненный в 1850-е годы исследователем И. Д. Булычевым. Кроме рисунка, Булычев оставил и довольно пространственные дневниковые записи об Олекминске, составленные им по личным впечатлениям, а также по литературным и статистическим источникам. В его информации изложено все то, что относилось к Олекминску и его жителям в середине XIX века.

«...Основан Олекминский острог при впадении Олекмы в Лену. Обыкновенно в то время русские завоеватели строили свои остроги так, чтоб на обеих реках наблюдать за кочующими племенами и, собирая с них подати, спускаться с добычей обратно в укрепленное место своего жительства. Жители берегов Лены живут в избах, большею частью курных, и вместо стекла употребляют для окон слюду, далее на север она заменяется ледяными пластинами, ибо стекло, пузыри и даже слюда не выдерживают тех сильных морозов, которые продолжают целую зиму. Дома здесь бревенчатые, крытые деревом, при каждом доме огород. Земледелие, несмотря на усилия, водворяется неуспешно, и потому очень ограничено. Содержание почтовых лошадей, рыбные и звериные промыслы составляют главное занятие жителей. В начале настоящего столетия население было весьма ограниченное, и перегоны или расстояния между деревнями простирались на несколько сот верст. Теперь станции одна от другой находятся верстах в 30-ти. Олекминск... расположен на отлогой покатости горы и состоит из двух улиц и набережной. В нем одна деревянная старая церковь, казенных домов 2, обывательских 86 и гостиный двор, сверх того во многих местах видны юрты. Все здания деревянные, жителей обоего пола 240, в том числе один урядник и 10 казаков Якутского пешего войска. Олекминск основан Енисейскими казаками в 1635 г. острогом и находится в ведении Якутского воеводства, городом же назван в 1765 г. Ныне состоит он под управлением исправника. Население округа простирается до 11350 душ



^ Спасский собор: вид с юго-западной стороны



^ Спасский собор в застройке Олекминска. Фото с открытки

якут, тунгусов и русских переселенцев. Скотоводство и звериная ловля составляют их промышленность. Исправник ежегодно выезжает зимою в урочище Жугжу, вверх по Олекме за 1000 верст, за сбором ясака с кочующих племен. В это время там бывает ярмарка. Летом, как и в Киренске, бывает в Олекминске другая ярмарка, при проходе судов из Иркутска в Якутск. В 1842 г. по р. Олекме золотопромышленники начали разработку приисков, которая продолжается и до настоящего времени, но без значительного успеха. Стоит заметить, что в этом крае похищений не бывает, и потому дома и анбары на замки и ключи жителями обыкновенно не запираются: чему приписать честность жителей, принадлежащих к диким племенам?» [5, с. 59, 67–69].

На карте с изображением плана Олекминска хорошо видна не только ситуация, где он основан, но и понятна его планировочная композиция, описанная И. Булычевым. В 1743 году якутский служилый человек Захар Баишев проложил по поручению воеводской канцелярии почтовый тракт от Витима до Якутска и учредил 28 станций, число которых спустя столетие увеличилось более чем вдвое. Движение по тракту осуществлялось практически круглый год, прерываясь лишь во время весенней распутицы и осенью, пока не покроются льдом реки. Как зимой, так и летом путь из Иркутска до Якутска почти целиком состоял из движения по реке Лене. В течение нескольких лет после учреждения почтового тракта промежуточных станций было немного, и расстояния между ними были большими, что доставляло определенные неудобства и трудности, однако впоследствии промежутки стали более оптимальными – от 15 до 28 верст. Подсчитано, что в середине XIX в. для того, чтобы преодолеть расстояние от Петербурга до Якутска, путнику надо было сделать остановки на 368 почтовых станциях, сменив более тысячи лошадей. Уму непостижимо!

Благодаря тому, что Иркутский тракт проходил в основном по Лене, он и считался лучшим. Прекрасная зимняя дорога по льду, устроенная самой природой, не требовала практически никаких искусственных сооружений. Вообще же почтовое движение по Иркутско-Якутскому тракту осуществлялось несколькими способами: летом на лодках (шитиках или проводных повозках),



< v Спасский собор: вид с северо-восточной стороны; интерьер



зимой на лошадях по льду, а весной и осенью, в период распутицы, преимущественно верхом по хребтам, тянувшимся вдоль реки Лены, или, где это было возможно, по отлогим берегам.

Застройка Олекминска была практически вся деревянной, преимущественно одноэтажной. В верхней части доминирующее положение занимала Спасская церковь с колокольней, построенная в 1756 году и простоявшая более полутора столетий. И сама церковь, и особенно ее колокольня служили своеобразным ориентиром в пространстве города. Постепенно церковь пришла в негодность, в том числе и из-за того, что склон со стороны южного фасада церкви обваливался, что и послужило причиной гибели храма. На сохранившихся исторических снимках это хорошо видно. На одной из фотографий также можно видеть, что собой представлял этот комплекс.

В процессе изучения истории Олекминска и его архитектуры меня, естественно, заинтересовал этот деревянный храм. Тогда же возникла идея выполнить проект восстановления Спасской церкви, благо для этого были возможности и определенный опыт. Работая много лет в университете со студентами архитектурной специальности, мне часто приходилось давать им в качестве тем дипломного проектирования объекты подобного рода. В 1995 г. я предложил для дипломного проекта восстановление Спасской церкви в Олекминске своему





^ Часовня в застройке  
Олекминска. Вид со старой  
открытки

дипломнику Кириллу Васильеву, проживавшему, кстати, в те годы в Якутске. Проект он выполнил блестяще. К этому проекту мною был сделан деревянный макет и храма, и стройной колокольни.

Кроме Спасской церкви, в Олекминске позднее был построен еще и каменный Спасский собор, который также доминировал в застройке, хотя и располагался не в самой высокой части города. Как и деревянная церковь, Спасский собор тоже со временем был утрачен. В 1999 г. под моим руководством дипломница Д. С. Иванова

тоже выполняла проект восстановления этого храма. Естественно, что материалами проектов реконструкции и восстановления культовых сооружений Олекминска служили материалы моих ранних исследований (обмеры, фотофиксация, зарисовки, схемы планов).

В настоящее время Спасский собор в Олекминске тоже восстановлен, его интерьер украшают великолепный иконостас и различная церковная утварь. Кроме деревянной церкви и каменного собора, на самом краю Олекминска, напротив села Спасского находилась еще часовня. На одном из сохранившихся снимков, сделанных со стороны скопческого села Спасского, мы видим эту каменную часовню, увенчанную главкой с крестом. На снимке можно видеть не только деревянную Спасскую церковь и каменный Спасский собор, но и процессию верующих, направляющихся к часовне. Со временем часовня пришла в негодность, была разрушена, а спустя несколько лет, к юбилею города ее восстановили, и теперь она вновь служит верующим жителям Олекминска.

В последней четверти XIX в. население города понемногу увеличивалось. По данным подворной переписи 1885 г. в Олекминске имелось 300 зданий, в том числе 126 жилых домов, 26 юрт и 46 торговых заведений. На начало 1895 года жителей в городе насчитывалось 845 человек, из них 319 женщин. В 1894 г. здесь функционировали три учебных заведения – одно городское начальное училище с 17 учащимися-мальчиками, одно сельское начальное училище, в котором обучались 21 учащийся (12 мальчиков и 9 девочек) и одна церковно-приходская школа с 15 учащимися (10 мальчиков и 5 девочек). В конце XIX столетия в городе работал один врач, имелась одна лечебница на 16 мест, однако из-за отсутствия в наличии кроватей, лекарств, ванны, кухни и белья лечебница оставалась пустой. Долгое время была вакантной и должность окружного врача.

Как уже отмечалось выше, вся архитектура в Олекминске была деревянной. Жилые и хозяйственные постройки располагались вдоль улиц довольно хаотично, в большинстве своем жилые дома были одноэтажными. Среди них встречались самые разные планировочные композиции: дом-сруб, дом-связь, тройная связь и др. Их можно видеть на изображенных здесь планах. Сохранились в



> Современный вид часов-  
ни после реконструкции

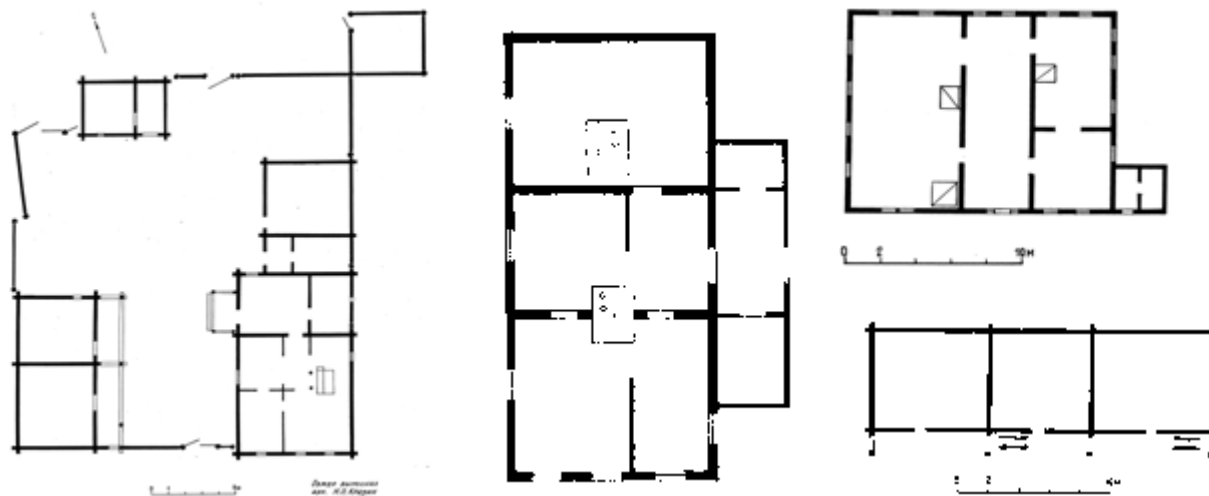


Олекминске и крупные амбары, предназначенные для хранения продовольственных и других запасов. Построенные прочно из крепкой древесины, они простояли много лет и наверняка еще сохраняются и в настоящее время. Часто из бревен жители Олекминска возводили и ограждения своих хозяйственных комплексов. На многих сохранившихся фотографиях можно видеть панораму застройки Олекминска, его улицы и разные типы домов. Из исторических сведений удалось выяснить, что чаще всего для строительства домов и амбаров употреблялась лиственница, иногда сосновые бревна. На нижние, окладные венцы срубов использовали, как правило, самые прочные и крупные бревна, а углы срубов рубились способом «в обло» или с остатком. Большое внимание строители жилых домов уделяли оконным наличникам, украшая их пропиленной, а чаще накладной объемной резьбой. Встречались и небольшие срубные домики, в которых окна вообще не имели никаких наличников.

Олекминск известность свою получил еще и потому, что здесь, на небольшом расстоянии от города, в селе Спасском жили на поселении скопцы, которые считались, пожалуй, самой загадочной сектой. Из истории извест-

но, что их столицей являлся город Тамбов. В России эта секта появилась в середине XVIII в. Ее основателем в литературе называют Кондратия Селиванова, беглого крепостного. В общине скопцов считалось, что единственный путь спасения души – это борьба с плотью путем оскпления. В России во второй половине XIX в. насчитывалось до шести тысяч скопцов, обосновавшихся в Тамбовской, Курской, Орловской губерниях и в Сибири. Первые переселенцы из Туруханского округа появились в Олекминске летом 1862 года. Один год они прожили в юртах непосредственно в Олекминске, а затем им отвели два места для поселения: одно в непосредственной близости от Олекминска, а другое – в 15 верстах от устья реки Олекмы. Первое село получило название Спасское, а второе – Троицкое.

Еще в первый год, проживая в городе и занимаясь торговлей, скопцы стали хлопотать перед местной администрацией о поселении их на городской земле с выделением пашни и сенокосных угодий. Согласно существовавшему в то время положению, скопцов можно было селить не ближе 15 верст от православных поселений, однако в Олекминске им удалось поселиться практически



< ^ План и разные типы хозяйственных амбаров





> Хозяйственные амбары

> Хозяйственные амбары



в самом городе, на другом берегу небольшой речушки Алаайки, протекавшей по городской территории. Народная молва гласит, что исправник Олекминска Жуковский получил от скопцов взятку в сумме 40 тысяч рублей за такое их поселение, после чего, выйдя в отставку, благополучно отбыл в Виленскую область.

Перекинув добротный деревянный мост через Алаайку, скопцы наладили тесную связь с городом путем торговли, в основном – продуктами сельского хозяйства. Получив вначале 100, а через пять лет еще 300 десятин пахотной земли, они стали выращивать богатые урожаи хлеба. Обладая приличным капиталом, скопцы начали строительство деревни, которая и стала называться Спасским селом. В процессе строительства и занятий сельским хозяйством они обзавелись несколькими мельницами, приводимыми в движение лошадьми, а также купили у местного якута ветряную мельницу. Спустя 20 лет в селе Спасском уже насчитывалось 85 дворов, 12 бань, две ветряные и 10 конных мельниц. В хозяйстве у скопцов находилось 154 коровы, 18 быков, а также 500 десятин пахотной земли. Из всех скопцов-владельцев только 11 не имели собственных хозяйственных дворов, а у 15 владельцев, кроме жилого дома, не было ни одной дворовой постройки. Всего же у скопцов села Спасского имелось в наличии (согласно переписи 1882 года) 50 амбаров, 40 бань, две кузницы и одна столярная мастерская.

Все многочисленные постройки – результат мастерства и огромного трудолюбия скопцов. В докладе о состоянии скопческих поселений в Якутской области, сделанном 27 октября 1881 г. штаб-офицером для особых поручений при генерал-губернаторе Восточной Сибири майором Калагеоргием, кроме характеристики самих поселений, отмечались также мастерovitость скопцов, добротность и прочность их построек. Скопцов-плотников часто даже отпускали в другие места для строительства культовых зданий. Например, в 1872 г. по ходатайству якутского городского головы мастера-плотники из числа скопцов выезжали в Якутск, где выполняли самые разные строительные работы (тротуары, дома и другие строения). Они же строили и каменную церковь Иоанна Предтечи в Нерюктяе.

По данным 1899 г. в Олекминском округе имелось четыре скопческих селения, из них Спасское – самое крупное. Во всех четырех селениях проживало 344 человека, при этом 211 жили в селе Спасском, где имелось более 90 домов. В настоящее время бывшее село Спасское вошло составной частью в город Олекминск, располагаясь в самом его центре. Именно здесь еще сохраняются самые интересные в архитектурном отношении жилые и хозяйственные деревянные постройки. Сохранившиеся в архивах и опубликованные фотографии также дают представление о том, что собой представляли их постройки. Например, на одной из фотографий с изображением улицы Спасского селения показана сплошная застройка одной из сторон улицы: дощатый тротуар, вдоль которого стоящие довольно близко друг к другу жилые дома и сплошной стеной ограда-плетень высотой более полутора метров. На тротуаре перед одним из домов стоят два скопца, явно позирующие фотографу. Кстати, фотограф тоже из числа скопцов. Это Е. П. Ерьсько, проявив интерес к фотоискусству, выписал в конце 1890-х годов из Германии фотоаппарат и открыл в Олекминске собственное фотоателье. Только благодаря его интересу к фотографии и стараниям в настоящее время Олекминский краеведческий музей является обладателем уникальной коллекции фотографий, отражающих быт и характер не только скопцов, но и других категорий жителей Олекминска конца XIX – начала XX вв. На многочисленных



фотографиях и негативах можно видеть окрестности и сюжеты села Спасского и Олекминска, групповые портреты, отдельные здания – ценнейший пласт историко-культурного наследия города. Мне не удалось обнаружить фамилию Ересько среди жителей в «Подворном списке скопцам Спасского селения Олекминского округа» 1882 года. Вполне возможно, что он попал в Спасское позднее из какого-нибудь другого скопческого поселения, как это бывало во многих случаях.

Как и любой другой фотограф, Е. П. Ересько сделал и автопортрет, так что сегодня мы можем видеть, что собой представлял этот человек. Он снимал своим аппаратом работу людей в поле, делал одиночные и групповые портреты, фиксировал все, что его окружало. Большой интерес представляет для нас групповой снимок скопцов Олекминска. На фотографии изображено около 50 скопцов, разместившихся у крыльца и на крыльце одного из деревянных домов. Вполне возможно, что именно в этом доме и помещалось его фотоателье. Среди снимков можно видеть небольшие группы скопцов, позирующих мастеру, скопцов, сидящих у стола и занятых чаепитием.

В Спасском селении скопцы занимались самыми разными работами: ремонтировали мостовые, косили сено, заготавливали дрова, принимали участие в строительстве домов и хозяйственных построек – и все это фиксировал их фотограф. На одном из снимков изображены скопцы, занимающиеся ремонтом мостовой, на другом мы видим

их на сенокосе. Олекминским скопцам посвящали свои работы некоторые исследователи еще в конце XIX столетия. Так, в журнале «Живая старина» [6] появился довольно пространственный историко-бытовой очерк под названием «Олекминские скопцы». Вот выдержка из текста этого краткого, но емкого очерка: «Скопческое селение в Якутской области обыкновенно состоит из одной длинной улицы, образуемой проезжей дорогой. В некоторых из них, как, например, в Спасском селении, еще имеется и боковая улица, параллельная первой. В этом самом большом селении в Олекминском округе, как и в некоторых других, фасад улицы образуется непрерывной цепью плетней и заборов, за которыми тянутся огородные гряды, парники с посаженной то там, то сям березкой или рябиной. Калитки в эти огороды постоянно заперты изнутри. Большая часть скопческих домов принадлежит к лучшим постройкам в округе. В то время как в городе масса живет в жалких срубах из тонкого леса, плохой постройки, почти без пазов, без внутренней и внешней обшивки бревен, с маленькими окнами со слюдой, пузырем или со склеенными кусочками стекла (вместо домов немало также якутских юрт) – и скопческие дома за редкими исключениями построены из толстого лесу, на хороших пазах, они обшиты досками, снабжены большими окнами с крашенными ставнями и резными украшениями, а некоторые из них имеют также 2 этажа, каковых построек в городе совсем нет. Дома эти



^ Фрагмент бревенчатого ограждения



^ < Фрагмент деревянной застройки города и разные типы домов





^ v Фрагмент деревянной застройки города и разные типы домов



^ Нижние венцы сруба дома

< Рубка угла дома способом в обло (с остатком)

с высающимися над ними высокими шестами с флюгерами, с перекинутыми через канавы перед фасадами домов мостиками напоминают собой ряд укрепленных замков. А в каждом доме «божьих» воинов вы найдете оружие для защиты своих особ и собственности от нападений татей и злодеев. Проходишь иной раз ночью с самыми мирными намерениями по скопческой улице – вдруг из какого-нибудь дома, в трубу или во дворе раздается предупредительный выстрел. За воротами и засовами, на внутреннем дворе, выстроены конюшни, амбары и сараи, стережимые большими собаками на цепях. По другую сторону дворов тянутся пашни или выгоны.

...Живут скопцы обыкновенно по 3–4 и больше людей в одном доме, который составляет или общую собственность, что обыкновенно бывает при родственных связях сожителей, или собственность одного или двух лиц, а остальные живут на правах работников, стряпок или просто жильцов. Каждый дом состоит, за исключением домиков одиночек, не меньше чем из трех отдельных комнат, горницы для «братцев» и отделения для «сестриц». Первые и последние никогда (скажем мы) не сходятся вместе, особенно при посторонних, отдельно едят и работают. «Братец» занимается ремеслом, сношением с людьми, торговлей. «Сестрица» стряпает, смотрит за домашним хозяйством, скотом и никогда не отлучается из селения. Внутри дома все чисто, стены по большей части оклеены обоями, на столах скатерти, на окнах горшки с цветами, а у богатых скопцов вы найдете залу с мягкой мебелью, коврами, зеркалами, гардинами и разными украшениями... Во всех домах вы найдете православные иконы в богатых оправках и ризах, которым оказывается притворное почтение».

Это весьма и весьма любопытное наблюдение автора, лично посетившего олекминских скопцов. Еще один из авторов, посетивший Олекминск несколько ранее, в 1877 году, написал о нем следующее: «Олекминск город по имени; по существу – большая деревня, растянутая по берегу реки, и ведет торговлю разными продуктами, сбывая их на прииски витимской системы. Можно предвидеть в будущем обогащение города и украшение архитектурными зданиями. В настоящее время нет в городе



ни одного каменного дома, и один обширный деревянный, который отводится для проезжающих сановников, за неимением гостиницы. По выезде из Олекмы представились в уме новые планы, и к прежним предположениям присоединились новые об учреждении приходских и миссионерских школ и при них библиотек; о руководстве законоучителей и методе преподавания школьного даже в отношении прописи. При этом возник вопрос о путях сообщения; вопрос важный в деле просвещения и цивилизации страны. Европейские нации успехами просвещения много обязаны путям сообщения и на улучшение их обращают особенное внимание. Я слышал, что в Якутской области ездят на оленях и собаках. При таком способе продвижения, по стране обширной, объемом равной почти всей европейской России, дороги и почтовое сообщение не особенно удовлетворительны».

Разумеется, прав был автор этих воспоминаний: без хорошо налаженных связей и путей сообщения развитие любого поселения тормозится, часто наступает стагна-

ция. В случае с Олекминском подобное тоже случалось на разных этапах его развития, особенно в XVII и XVIII столетиях.

Процитированное выше описание села Спасского свидетельствует не только о характере уклада жизни скопцов, но и показывает высокий уровень архитектуры их домов. Сохранившиеся до настоящего времени большинство жилых домов все еще достаточно крепки, хотя и имеют частичные, а в некоторых случаях и значительные утраты. Эти дома занимают участок улицы Октябрьской до здания районного отделения почты. К сожалению, почти не сохранились усадебные комплексы со всеми хозяйственными постройками, включая амбары и столь редкие конные мельницы.

Согласно сохранившимся в Национальном архиве Республики Саха (Якутия) подворным спискам скопцов села Спасского, конные мельницы в 1882 году имелись в 9 хозяйствах. Причем только в двух из них мельницами владели единолично И. А. Соловей и Н. Г. Герасимов.



< Типы украшений (резьба) кокошников окон



< Окно без наличников





^ Застройка улицы в с. Спасском



^ Фотограф-скопец Е. П. Ересько. Автопортрет

v Кондратий Селиванов – основатель скопчества



КОНДРАТИЙ СЕЛИВАНОВ.

В остальных семи хозяйствах конными мельницами владели Андросов, Богданов и Швецов, Кириллов с братом и сыном, Макеев, Шепелев и Гаврилова, Линьков и Шабанов с сыном, отец и сын Шмыревы, Купцов с Бочаровым, Дудкин, Ишков и Потатуров. Кроме того, в хозяйствах у Макеева и Линькова имелись еще и ветряные мельницы.

В 1842 г. олекминскому мещанину Попову удалось открыть золотоносное месторождение по р. Бухте, впадающей в р. Тунгир – правый приток Олекмы в ее верхнем течении. Спустя четыре года, летом 1846 года в верховьях речки Хомолхо тобольским мещанином Николаем Окуловским и олекминским крестьянином Петром Корниловым также было открыто еще одно месторождение. Кстати, оба золотоискателя работали в разведывательной экспедиции известного иркутского купца Трапезникова. В результате в течение 1848–1950 гг. на территории Ленско-Витимского золотоносного района возникли при-

иски, поселки, были проложены дороги, а в 1870 г. здесь работали уже 40 приисков, не считая вольных старателей, или, как их называли – «копачей». К середине 1890-х годов число приисков перевалило уже за сотню. На них представителями крупных фирм из разных городов Сибири и Забайкалья были якуты С. И. Идельгин, И. Д. Максимова, А. Я. Малышев, М. В. Будищева, Ф. А. Габышев, В. А. Габышев, а из русских – бердинский богач Ипатьев, имевший прозвище «красный купец», а также А. Н. Куличкин из деревни Олекминской и другие. Благодаря развитию золотой промышленности в округе поднимались села, население получало работу. На приисках и в близлежащих населенных пунктах были построены часовни или церкви, открыты начальные школы и многие торговые заведения, постепенно увеличивалась и численность населенных пунктов.

В конце XVIII в., согласно постановлению Российского правительства, разрабатываются генеральные планы для всех губернских и уездных городов России. Такой план в 1798 году был выполнен в Иркутске и для Олекминска. Планом предлагались кардинальные мероприятия и новшества, в том числе упорядочение хаотичной застройки, нарезка кварталов прямоугольной формы и пробивка улиц, соответствующих прямоугольной сетке плана. В принципе существующая ныне планировка почти в точности соответствует той схеме генплана, которая и была разработана в конце XVIII в. иркутским областным землемером.

Таким образом, малый город Якутии Олекминск в совокупности с прилегающим к нему Спасским селением, бывшим пристанищем скопцов, представляют не просто какой-то обывательский интерес, но прежде всего большую историко-культурную и архитектурную ценность. Они являются наглядным свидетельством тех событий, которые происходили здесь в самые разные времена, на самых разных этапах развития этого небольшого по своим размерам, но богатого своим историко-культурным и архитектурным наследием городского поселения.



< Скопцы за ремонтом мостовой в Олекминске. С фото Е. П. Ересько





^ Ветряная мельница в Олекминске. С фото Е. П. Ерьско



^ На сенокосе. С фото Е. П. Ерьско

### Литература

1. ДАИ. Т.ХI. СПб. 1869.
2. ДАИ. Т.IV. СПб. 1851.
3. Сафронов, Ф. Г. Русские на северо-востоке Азии в XVII–XIX вв. – Москва, 1978
4. Барсуков, А. Списки городских воевод и других лиц воеводского управления Московского государства XVII столетия. – Санкт-Петербург, 1902
5. Булычев, И. Путешествие по Восточной Сибири. – Санкт-Петербург, 1856. Ч. 1
6. И-н. Олекминские скопцы (Историко-бытовой очерк) // Живая Старина. – 1894. – Вып. 3–4
7. Крадин, Н. П. Исторические города Якутии // Архитектура Восточной Сибири и Дальнего Востока. Вып. 1. Русские города на Дальнем Востоке. – Хабаровск. – 2002. – С. 10–39; 233–244
8. Крадин, Н. П. Народная архитектура скопцов в Якутии // Традиционная культура Востока Азии: сборник научных трудов АмГУ. – Благовещенск, 2002. – С. 334–346

### References

- Barsukov, A. (1902). Spiski gorodovykh voevod i drugikh lits voevodskogo upravleniya Moskovskogo gosudarstva XVII stoletiya [The lists of town governors and other members of the government of the Moscow state in the 17th century]. Saint Petersburg.
- Bulychev, I. (1856). Puteshestvie po Vostochnoi Sibiri [Travelling around Eastern Siberia]. Part 1. Saint Petersburg.
- DAI. (1851). Vol. IV. Saint Petersburg.
- DAI. (1869). Vol. XI. Saint Petersburg.
- I-н. Olyokminskije skoptsy (Istoriko-bytovoi очерк) [Olyokminsk skoptsy (a historical essay)]. (1894). Zhivaya Starina, 3-4.
- Kradin, N. P. (2002a). Istoricheskie goroda Yakutii [Historic towns of Yakutia]. In Arkhitektura Vostochnoi Sibiri i Dalnego Vostoka. Vyp. 1. Russkie goroda na Dalnem Vostoke (pp. 10-39; 233-244). Khabarovsk.
- Kradin, N. P. (2002b). Narodnaya arkhitektura skoptsov v Yakutii [Vernacular architecture of skoptsov in Yakutia]. In Traditsionnaya kultura Vostoka Azii: sbornik nauchnykh trudov AmGU (pp. 334-346). Blagoveshchensk.
- Safronov, F. G. (1978). Russkie na severo-vostoke Azii v XVII-XIX vv. [The Russians in the north-east of Asia in the 17th-19th centuries]. Moscow.

- > Чаепитие скопцов. С фото Е. П. Ерьско
- > Группа скопцов. С фото Е. П. Ерьско

v Олекминские скопцы. С фото Е. П. Ерьско

