

Статья посвящена деревянной архитектуре Рязани, являющейся составной частью историко-культурного наследия не только региона, но и России в целом. В результате обследования выявлены стилистические особенности, проведен анализ оформления фасадов декоративными элементами, изучена типология построек. Отличительные черты рязанского деревянного зодчества – обилие разнообразных архитектурных форм и приемов декоративного оформления фасадов. Объекты деревянной архитектуры находятся в различной степени сохранности.

Ключевые слова: деревянное зодчество; деревянная архитектура; культурное наследие; музей под открытым небом; Рязань; Россия. /

The article is devoted to the wooden architecture of Ryazan, which is an integral part of the historical and cultural heritage not only of the region, but also of Russia as a whole. The study is based on visual inspection, literary sources, author and historical photographs. As a result of the survey, stylistic features were identified, an analysis of the facade design with decorative elements was carried out, and the typology of the structures was studied. Among the distinctive features of Ryazan wooden architecture, it is necessary to note the abundance of various architectural forms and methods of decorative design of facades. The objects of wooden architecture are in varying degrees of preservation.

Keywords: wooden architecture; cultural heritage; open-air museum; Ryazan; Russia.

Рязанское деревянное зодчество как символ культурного наследия (на примере двухэтажной городской застройки XIX века) /

текст

Марина Князева,
Дарья Евтюхина,
Виктория Мельникова /

text

Marina Knyazeva,
Darya Evtyukhina,
Victoria Melnikova

...Рязань мне очень понравилась, – из всех городов это самый русский – весь деревянный, с петушками, крылечками, геранью и громадными липами...

К. Г. Паустовский

Русское деревянное зодчество – одна из важнейших составляющих отечественного культурного наследия, во многом определившая характер и образ древних исторических городов. До наших дней дошли разнообразные деревянные сооружения, являющиеся настоящими произведениями искусства. Среди них можно увидеть постройки сакральной архитектуры, встречаются общественные здания и жилые одно- и двухэтажные дома.

Переустройство внутригосударственного уклада в 1990-е гг., обусловившее изменения социально-экономических условий, коснулось всех сфер жизнедеятельности страны, в том числе и архитектурно-строительной. Вследствие необдуманной градостроительной политики большие кварталы исторической городской застройки стали исчезать с лица земли. Это привело к изменению самобытного неповторимого архитектурного облика русских городов и уничтожению большого количества памятников историко-культурного наследия. Не обошел стороной этот процесс и Рязань.

Еще до 2000-го года деревянная застройка большой плотности заполняла значительную часть территории исторического города. Центр Рязани выглядел как «музей под открытым небом» – своеобразный музей деревянной архитектуры. За последние двадцать лет внушительное число памятников деревянного зодчества было либо уничтожено, либо утрачено в связи с непригодностью к их дальнейшей эксплуатации.

Деревянная архитектура Рязани представляет особый интерес, так как зародилась в XI веке. Ее истоки следует искать в Старой Рязани, где была построена хорошо укрепленная деревянная крепость, башни и стены которой были сложены из массивных деревянных клеток [1, с. 13]. Несмотря на то, что в XIX в. при возведении общественных зданий в значительной степени применялся кирпич, при строительстве жилых построек предпочтение отдавали дереву. Широкое использование дерева при строительстве обусловлено природно-климатически-

ми условиями и географическим положением региона. Большая часть территории рязанского края была покрыта густыми лесными массивами. Поэтому древесина являлась самым доступным по сравнению с камнем и сравнительно недорогим материалом для строительства. Кроме того, деревянный дом всегда считался более теплым и уютным, комфортным для проживания летом и зимой, с благоприятным микроклиматом. Деревянное строение быстро возводится и может быть украшено по своему вкусу.

Издrevле рязанские плотники славились на всю Россию. Уходя на работу, они засовывали свой топор за пояс наискосок. От тяжести топора пояс становился перекошенным, отсюда и пошло название «Рязань косоюзая». При строительстве плотники обходились без единого гвоздя; обладая высоким мастерством, они при помощи лишь топора возводили поистине замечательные образцы деревянного зодчества.

Несмотря на свою самобытность и своеобразие, деревянное зодчество – малоизученная страница в истории архитектуры Рязани. Ее исследование крайне актуально по причине реконструкции сложившейся части города и строительства новых жилых массивов с применением деревянных материалов.

В настоящей работе авторы ставят своей целью проанализировать постройки, соответствующие заявленной теме, выявить типологические черты и архитектурные особенности.

Наиболее интересными для изучения деревянной застройки в Рязани являются улицы Салтыкова-Щедрина, Радищева, Вознесенская, Введенская, а также ряд отдельно стоящих зданий, расположенных в центральной части города (около 120 объектов). В ходе исследования были проанализированы 17 деревянных домов, которые, на наш взгляд, имеют культурную и историческую ценность для архитектурного облика города.

По историческим источникам известно, что в XVIII в. почти вся партикулярная жилая застройка Рязани была деревянной и мало отличалась от деревенской. Количество деревянных жилых домов составляло 832, каменных зданий – чуть более десятка.



Ryazan Wooden Architecture as a Symbol of Cultural Heritage (Through the Example of Two-Storey Urban Housing of the XIX century)

В 1780 г. на основании указа от 31 августа 1780 г. был утвержден план «регулярной» застройки города [2]. Несмотря на то, что составленные и подтвержденные планы являлись нормативными документами и являлись руководством к дальнейшему их исполнению и проектированию, регулярное строительство осуществлялось довольно медленно.

В 1787–1788 гг. возводятся единичные деревянные казенные сооружения губернской Рязани: здание присутственных мест на въезде в город, двухэтажный дом генерал-губернатора [3, с. 179], «Оперный дом» – специальное здание для театральных постановок, которое поражало современников своим изяществом и величием (не сохранился). В 1822 г. приступили к строительству квартала напротив присутственных мест.

Несмотря на все свои положительные качества, древесина имеет существенный недостаток: она легко воспламеняется, вследствие чего Рязань часто страдала от пожаров. Один из самых крупных произошел в 1837 г. [4, с. 63]. Пожар уничтожил большую часть строений и стал своеобразным катализатором; именно с этого момента начинается интенсивная массовая жилищная застройка по утвержденному плану. Прилегающие к центру улицы – Абрамовская (в настоящее время ул. Салтыкова-Щедрина), Владимирская (ул. Свободы), Вознесенская застраиваются деревянными домами. Фасады были украшены уникальной с точки зрения архитектурно-художественной ценности красивой деревянной резьбой. И хотя строились они по «образцовым» проектам, каждый дом имел свой архитектурный образ и индивидуальность. Эти бревенчатые постройки, составляющие эстетику провинциальной деревянной архитектуры, и стали лицом нашего города.

В середине XIX в. продолжают возводиться деревянные казенные здания. Строятся деревянный городской театр, деревянное училище для девиц духовного звания на территории Кремля, комплекс Троицкого сиротского училища.

В пореформенное время появляется новый тип домов – доходные дома с отдельными входами на этажи. Дома делились на секции, где размещались несколько квартир. Основой конструктивной системы большинства из них

был бревенчатый сруб, выполненный из горизонтально уложенных друг на друга бревен. Фасады обшивались тесом, что защищало здание от влаги и гниения, а также выполняло декоративную функцию; дополнительно торцы украшались пилястрами или лопатками.

Эклектичность в деревянных жилых домах проявлялась в сочетании классической архитектуры и национальной традиции.

Архитектура XIX в. ярко представлена монументальным и сдержанным классицизмом, который уступает место эклектике или историзму второй половины и рубежа веков. Новый стиль проявился в подражании готике, барокко, ренессансу и древнерусскому искусству. Элементы различных стилей и эпох стали смешиваться в одних и тех же постройках.

Промышленный переворот XIX в. послужил причиной роста популярности национального русского и древнерусского искусства. Массовое производство привело к обезличиванию продукции, что сделало товары более дешевыми и доступными, а также штампованными и «бездушными». Популярность набирало пришедшее из Европы «Движение искусств и ремесел», идеология которого воспевало красоту ручного ремесла и ценность национальных традиций. На этой благодатной почве и появилась архитектура деревянного зодчества. «Русский стиль» (также его именуют и «псевдорусским», и «неорусским») отразил богатую национальную культуру, народные традиции и высочайшее мастерство русских зодчих.

С ростом урбанизации возникли новые общественные требования, необходимость создания совершенно новых типов сооружений. Изменения в структуре общества привели к утрате значения традиционных типов построек. К новым типам относятся городские многоквартирные доходные дома, жилые поселки, новые лечебные и спортивные здания, школы, театры, банки, торговые и административные здания, выставочные павильоны.

Развитие «Русского стиля» и эклектики хорошо просматривается на примере трех сохранившихся строений на улице Введенской и улице Вознесенской. Согласно регулярному плану обе улицы запроектированы на одной оси, поперек центральной улицы Ленина (бывшей Астра-



^ Рис. 2. Ул. Свободы, 77
(Слева – фото в апреле 2019, справа – фото до реставрации)



^ Рис. 4. Ул. Радищева.
Исторические фото.
Здания до утраты балконов

ханской). В советские годы улицы Введенская и Вознесенская были объединены и переименованы в честь революционера Карла Либкнехта.

Итак, обратим внимание на строения и декоративную отделку.

Введенская, 84. Один из типичных примеров жилых доходных домов. Двухэтажный объем вытянут вдоль улицы. Симметричный главный фасад в семь осей отмечен центральным входом и двумя узкими оконцами на втором этаже. Резное убранство отличается изяществом и ярко выделяется на фоне гладкой плоскости фасада.

Венчающий карниз опирается на фриз с резными драпери в виде гирлянд между ажурными кронштейнами. Широкие рамы наличников увенчаны полукруглыми сандриками с веерообразным заполнением тимпанов. Подоконные доски подчеркнуты прорезными волютами и множеством мелких кружевных деталей. Здание построено в лаконичном классицизме с использованием классических и неорусских декоративных элементов, что также указывает на эклектику.

Введенская, 103. Характерный образец доходного дома в духе эклектики. Главный северный фасад в пять осей проемов асимметричен, обращен на красную линию застройки. Левая ось сдвинута к флангу. Скромное убранство фасада, обшито тесом, создают прямой подшивной карниз и окна с лучковыми перемычками и прямоугольными сандриками на карнизах.

В советское время к зданию присоединили дворовые пристройки, был пристроен входной тамбур, перегороджен и зашит вход с улицы. Внутренняя планировка в тот период также частично претерпела изменения.

Вознесенская, 40. Типичный доходный дом. Строение Г-образной формы в плане. Семь оконных осей по главному фасаду выделены слабо выраженным трехосевым ризалитом по центру. Оконные оси оформлены сдвоенными филенчатыми пилястрами, по центру филенки с ромбовидными вставками. Поэтажное членение отмечено междуэтажным профилированным карнизом, выполненным в виде филенчатого фриза с парными кронштейнами и подзором понизу. Венчается фасад сильно вынесенным подшивным карнизом и орнаментальным фризом. Обрамление окон выполнено в виде простых дощатых наличников.

Состояние дома удовлетворительное (Рис. 1).

В период ранней эклектики в Рязани можно четко проследить переход от классицизма к эклектизму. Многие архитектурные приемы, характерные для классицизма, воплощаются в разных вариациях в отдельных постройках последней трети XIX в. В качестве наглядного примера приведем здание по ул. Свободы, 77. В конце позапрошлого века в нем находилась губернская канцелярия. Поставлено на государственную охрану под одноименным названием.

Дом ценен не только с точки зрения истории, но и в градостроительном отношении. Г-образный в плане объем закрепляет угол квартала. Так как здание угловое, оно имеет два лицевых фасада: один выходит на ул. Свободы, второй – на ул. Фрунзе.

Строение выполнено из бревен, обшито горизонтальным калеванным тесом. Выпуски бруса закрыты простыми лопатками. Междуэтажное членение представлено



^ Рис. 3. Здания по ул. Полонского, 15 (вверху), 19 (внизу)



^ v Рис. 5. Улица Радищева, дома № 45, 47, 49 (слева направо)



карнизом с небольшим выносом. В ходе последней реставрации наружный вид дома потерял исторический облик; многие декоративные детали не были восстановлены, в результате чего здание лишилось внешней привлекательности и образа, заложенного в него создателем.

Из сохранившихся дореставрационных фотоматериалов (Рис. 2) видно, что изначально фасады венчались незначительного выноса профилированным карнизом на фигурных кронштейнах. Филенчатые лопатки закрепляли угол стыка и членили стену на три прясла. Утраченная к настоящему времени торцевая пристройка завершалась аттиком.

Представление о двухэтажной городской деревянной застройке и архитектурных особенностях доходных домов дают единичные строения по ул. Полонского. Улица организована в соответствии с концепцией регулярного плана 1780 г. В первые годы существования улицы застройка была деревянная. К настоящему времени сохранилось только два объекта деревянного зодчества. Это дома под номерами 15 и 19 (Рис. 3). Оба располагаются вдоль красной линии улицы и повернуты к ней лицевыми (восточными) фасадами, обшитыми тесом. Архитектурный образ зданий характерен для своего времени, при этом каждый из них имеет свои особенности.

Фасад дома 15 отличается сдержанностью трактовки форм. Декоративное убранство выразилось в примене-

нии подоконных тяг, широкого междуэтажного пояса, гладкого венчающего фриза и небольшого выноса карниза, завершающего стены. Оконные проемы с лучковыми перемычками обрамлены такой же формы наличниками с простым орнаментом. Обшивка главного фасада «в елку».

В связи с тем, что дом нежилой, его сохранность удовлетворительная, наблюдаются завалы бруса, трещины. Дом врос в землю.

С точки зрения архитектурно-художественного решения здание под номером 19 более выразительное. Широкие плоские лопатки с розеткой по центру делят главный фасад на три неравные части: среднюю в восемь осей света и два двухосевых фланга. Предметом оформления служат широкий подоконный рельефно выступающий пояс под окнами первого этажа, междуэтажный карниз с крупными зубчиками, завершающий стены фриз с накладной резьбой, венчающий подшивной карниз, поддерживаемый несложной формы резными кронштейнами.

Декоративное убранство окон первого и второго этажей различное, что говорит уже о влиянии зрелого эклектизма. В тимпане очельника окон первого этажа простой геометризованный узор. Плавно изогнутые сандрики подчеркнуты небольшими зубчиками. На втором этаже – сандрики прямой формы.



> Рис. 7. Жилой дом по ул. Семинарской, 14. Фото 2019 г.

> Рис. 8. Ул. Пожалостина, 5. Фото 2019 г.



В эпоху эклектизма детали имели большое значение. Они были направлены на исторический декоративизм, т. е. на воспроизведение архитектурных особенностей, присущих той или иной эпохе. Именно детали дают возможность ощутить «дыхание» ушедших эпох, увидеть историческую среду и своеобразие именно того времени.

Декоративное убранство многих зданий восхищает своим великолепием и изяществом. При этом основной акцент делался на украшение уличных фасадов. Как правило, такие дома возводились богатыми людьми; строения отличались своим внешним видом, они обладали красивыми резными элементами и парадными входными группами с ориентацией входов со стороны улицы. К такому типу зданий относятся двухэтажные дома по ул. Пожалостина, 5, Право-Лыбедской, 48 (утрачен) и Радищева, 45, 47, 49.

Три последних стоящих в ряд строений представляют собой комплекс, на который следует акцентировать внимание (Рис. 4, 5). Он создает живописный и сохранный в своей целостности элемент дошедшей до наших дней деревянной застройки города конца XIX в. Все три дома являются яркими примерами доходных жилых домов, характерных для Рязани. Декоры фасадов нарядные, с элементами русского деревянного зодчества.

Главные фасады обращены к красной линии улицы. Среди них стоит отметить дом 47, отличительными особенностями которого стали шатры над лестничными ризалитами, оживляющие фасады с накладной резьбой. В оформлении дома 45 использован кокошник в форме

бочки, довольно распространенное явление для Рязани. В своем первоначальном виде вторые этажи главных фасадов были подчеркнуты балконами с красивыми резными ограждениями (в настоящее время утрачены).

Одно из направлений «русского стиля» – «ропотовский стиль» нашел свое отражение в ряде построек, возведенных по проектам городских архитекторов И. С. Цеханского и А. М. Селиванова. К ним относятся: здание клуба рязанского Благородного собрания (Урицкого, 72), начальное училище 2-ой мужской гимназии (Право-Лыбедская, 28), училище на ул. Новослободской, 11 [3, с. 217].

В деревянной жилой застройке этот стиль ярко отразился в постройках по ул. Павлова, 13, 15, Семинарской, 14, Пожалостина, 5, Свободы, 71 и ряде других домов.

Охарактеризуем данные строения, начиная с ул. Павлова.

Павлова, 13. Усадьба Юкиных представляет собой один из типичных примеров эпохи доходных усадеб со строениями, выполненными в формах эклектики с элементами русского стиля. Двухэтажный прямоугольный объем покрыт вальмовой кровлей. Средняя часть крыши увенчана невысокой надстройкой, имеющей в плане квадратную форму. Предположительно изначально она служила основанием для шатра. Уличный фасад асимметричен, но имеет уравновешенную композицию. Доминирующим элементом на фасаде выступает расположенный в середине фасада трехосевый ризалит, завершенный щипцом.



> Рис. 6. Ул. Павлова, 13, 15





Павлова, 15. Строение входит в состав усадьбы Юкиных. Основной прямоугольный объем из двух этажей покрыт вальмовой кровлей. Со двора примыкает равновысокое крыло под двускатной кровлей. Плоскость главного фасада декорирована профилированными междуэтажным и венчающим карнизом, двумя боковыми ризалитами. Левый слегка выдвинут вперед, правый, сильно выступающий ризалит завершен шатром-епанчей, поставленным на аттиковом постаменте (Рис. 6).

Еще одним примером сохранившейся деревянной застройки города в русском стиле [3, стр. 333] является дом по ул. Семинарской, 14 (Рис. 7). Устроен в исторической части города на отдалении от красной линии улицы вглубь участка. Главным является южный фасад, западный протяженный фасад ориентирован в направлении проулка.

Строение довольно нарядное. Внешнее убранство создано разной ширины лопатками, орнаментальными подзорами, затейливыми узорными наличниками, резными фризами, проходящими между оконными проемами, венчающим небольшого выноса карнизом на фигурных кронштейнах. Однако оно интересно не только с точки зрения декоративного оформления, но и объемно-пространственного решения. Отличительной особенностью здания стали скошенные углы, над одним из которых возвышается небольшая башенка с пирамидальным завершением. К настоящему времени утрачен балкон на скошенном углу и декор окна первого этажа.

Особенно интересен дом по ул. Пожалостина, 5 (Рис. 8), чей живописный облик притягивает к себе пристальное внимание. Фасады дома орнаментированы в стиле традиционного народного жилища.

Пластику стен формируют смещенные к левому флангу крупный ризалит на всю высоту здания и входное крыльцо на резных колонках. Декоративное убранство характеризуется обилием многоядных «деревянных кружев» с мотивами русской вышивки. Трехчастные окна ризалита и оконные проемы главного фасада обрамлены наличниками, выполненными в виде резных колонок с бусинами и перехватами. Широкие лопатки с накладными вставками акцентируют углы объемов.

Дом по ул. Свободы, 71 (Рис. 9) возведен в начале 1900-х гг. Некогда оригинальный домик с затейливым

резным декором, красивым выносным крыльцом и оригинальной башенкой, украшенной бочкой с затяжками, был разобран ради освобождения небольшого участка земли в центре города под строительство безликой многоэтажки.

На рис. 10 запечатлен снос уникального деревянного шедевра.

На смену эклектике на стыке веков в Рязани появился модерн. Но, в отличие от русского стиля, он оставил небольшой след в виде единичных построек. В основном это деревянные одноэтажные и каменные двухэтажные дома. В деревянной двухэтажной застройке стиль модерн запечатлен в строениях по ул. Радищева, 49 (Рис. 5) и Право-Лыбедской, 32–34 (к настоящему времени утрачен); выделить его стилистические особенности в чистом виде нельзя.

Здание по улице Радищева, 49 (Рис. 4, 5 – дом справа) не исключение; строение датируется концом XIX – нач. XX в. На фасаде можно заметить декоративную резьбу на наличниках, обрамляющую окна второго этажа. Форма декора простая и лаконичная, с геометрическими и растительными элементами, что соответствует модерну. Однако ажурная резьба на крылечках и наличниках первого этажа уводит нас в эклектику и неорусский стиль.

Вернемся к улице Право-Лыбедской. В северной ее части на участке неправильной формы расположено здание периода эклектики (№ 46), которое в настоящее время разрушается. Дом (Рис. 11) с богатой пластикой фасадов воспроизводит формы ажурной деревянной резьбы неорусского стиля с декоративными элементами необарокко. Здание находится в неудовлетворительном состоянии: левое крыльцо покосилось, часть помещений пустует, в некоторых еще проживают люди. Чуть дальше стоят еще два деревянных строения, одно из которых используется под жилье, другое не эксплуатируется.

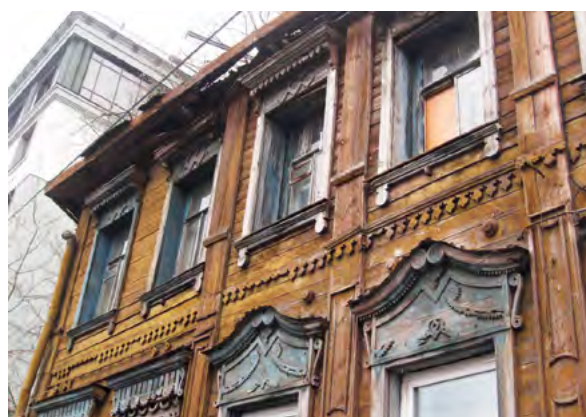
Исходя из проведенного анализа, можно ощутить масштабность деревянной застройки в городе Рязани. Несмотря на частичную утрату и ветхость декоративных элементов, деревянные строения заметно выделяются на фоне современной архитектуры.

Данное исследование дает представление о формировании архитектурного облика города Рязани в XIX в.

^ Рис. 9. Дом по ул. Свободы, 71. Слева – фото 1920–1929 гг.; справа – фото 2005 г.



^ в Рис. 11. Дом по ул. Право-Лыбедской, 46. Фото 2019 г.



Памятники архитектуры деревянного зодчества с их характерными особенностями и яркой индивидуальностью некогда создали неповторимый образ города – атмосферу красоты, самобытности и незыблемых традиций родного края, сбереечь и сохранить которые в условиях сегодняшней урбанизации очень важно. Это необходимо для воспитания культурно-эстетического восприятия у молодежи, формирования патриотических чувств и любви к Родине. Поэтому очень важно сохранять все то, что пришло из прошлого, что имеет историю, особую неповторимую эстетику и уникальность. Для всех нас, для преемственности поколений, для сохранения красоты прошлого!

в Рис. 10. Снос дома по ул. Свободы, 71. Фото 2009 г.



Литература

1. Михайловский, Е. В., Ильенко, И. В. Рязань: Касимов: Художественные памятники XII–XIX веков. – Москва: Искусство, 1969. – 240 с.: ил.
2. Полное собрание законов Российской Империи. Собрание первое; 1778. – Т. XX. – № 14786. – С. 741
3. Свод памятников архитектуры и монументального искусства России/Гос. ин-т искусствознания Министерства культуры РФ. – Москва: Наука, 1998. – (Свод памятников истории и культуры России.) Рязанская область: в 4 ч. – Ч. 1./отв. ред. В. И. Колесникова. – М.: Индрик, 2012. – 880 с.: ил.
4. История Рязанского края: 1778–2007/под ред. д. и. н. П. В. Акульшина; Упр. культуры и массовых коммуникаций Ряз. обл., Ряз. гос. ун-т им. С. А. Есенина. – Рязань: Изд-во Ряз. обл. тип., 2007. – 448 с.

References

- Akulshin, P. V. (Ed.). (2007). *Istoriya Ryazanskogo kraja: 1778-2007* [History of the Ryazan region. 1778-2007]. Department of culture and mass communication of the Ryazan region, Ryazan State University named after S.A. Yesenin. Ryazan: Izd-vo Ryaz. obl. tip.
- Kolesnikova, V. I. (Ed.). (2012). *(Svod pamyatnikov istorii i kultury Rossii) Ryazanskaya oblast': v 4 ch. – Ch. 1* [(Collection of monuments of history and culture of Russia) Ryazan region: in 4 parts. P.1]. Moscow: Indrik. *Svod pamyatnikov arkhitektury i monumentalnogo iskusstva Rossii* [The Code of monuments of architecture and monumental art of Russia]. (1998). State Institute of Art Studies of the Ministry of Culture of the Russian Federation. Moscow: Nauka.
- Mikhailovsky, E., & Ilyenko, I. (1969). *Ryazan. Kasimov*. Moscow: Iskusstvo.
- Polnoe sobranie zakonov Rossiiskoi Imperii. Sbranie pervoe [The complete collection of laws of the Russian Empire. Collection 1]. (1778). Vol. XX. No.14786. P. 741.

