



В статье описываются сталинские реформы в области жилищного строительства в СССР в конце 1920-х – начале 1930-х годов и их последствия. На примере городов Магнитогорск и Сталинск (Кузнецк) прослеживается формирование структуры новых городских поселений. Анализируется разделение советского градостроительства на официальное и неофициальное. Первое оперировало каменными квартирными домами, предназначенными для советской элиты разного уровня. Второе занималось формированием рабочих поселков при предприятиях, состоящих из коммунальных барачков. Ключевые слова: соцгорода; типология; бараки; комнаты для домработниц; жилая норма. /

The article tells about Stalin's housing reforms in the USSR in the late 1920s and early 1930s and their results. The case studies of Magnitogorsk and Stalinsk (Kuznetsk) show the formation of the structure of new urban settlements. The division of the Soviet urban planning into the official and unofficial branches is analyzed. The first one designed stone apartment houses for the Soviet elite of different levels. The second one created industrial workers' settlements, which consisted of communal barracks.

Keywords: socialist cities; typology; barracks; rooms for housekeepers; housing standard.

Здоровье барачного города / The Barracks City's Health

текст

Дмитрий Хмельницкий /
text

Dmitry Khmelnitsky

Сталинская архитектурная реформа довольно точно уложилась в годы первой пятилетки. Началась она с недоразумения.

В 1929–30 гг. несколько партаппаратчиков среднего звена (Николай Милютин, Леонид Сабсович и др.) инициировали кампанию по созданию фантастических проектов «соцгородов» с коммунальными, но благоустроенными капитальными жилищами для рабочих. Таким неожиданным образом они интерпретировали установку Политбюро на отказ от строительства квартирного жилья для низших слоев рабочих, предусмотренный планами первой пятилетки. Пятилетний план предполагал снижение затрат на жилищное строительство до абсолютного минимума, чему кампания по проектированию благоустроенных «соцгородов» полностью противоречила.

Публичное обсуждение этих проектов приняло форму т. н. «дискуссии о расселении». Никакого реального влияния на жилищное строительство в СССР те события не имели, но породили множество проектов «обобществленного жилья» разной степени абсурдности (иногда, замечательных в художественном смысле) и еще более абсурдную полемику на эту тему в архитектурной и партийной прессе [1].

Весной 1930 г. информация о происходящем в архитектуре дошла до высшего партийного начальства, которое немедленно приняло меры. Конец «дискуссии о расселении» был положен постановлением ЦК ВКП (б) «О работе по перестройке быта» от 16 мая 1930 г. Фраза из постановления о «необходимости в данный момент максимальной концентрации всех ресурсов на быстрой индустриализации страны» одновременно с инвективами в адрес тех, кто делал «...проекты перепланировки существующих городов и перестройки новых исключительно за счет государства, с немедленным и полным обобществлением всех сторон быта трудящихся» [2] ставила крест на любых дискуссиях о типах массового жилья для рабочих. Капитальные благоустроенные дома для этой цели больше не проектировались и не строились, а публичное обсуждение проблем барачного неблагоустроенного жилья в центральной прессе было невозможно по очевидным цензурным причинам.

В 1928–1932 годах сформировалась упрощенная типология жилой архитектуры сталинской эпохи. Она была жестко дифференцирована иерархически. Основную массу вновь построенного жилья с самого начала индустриализации составляли коммунальные бараки и землянки без всякого благоустройства – порядка 90% по площади. Остальное жилье было благоустроенным, квартирным либо коммунальным (общезития) и предназначалось для привилегированных слоев населения. На вершине иерархической пирамиды находились дома с роскошными квартирами для высшего чиновничества с «черными» лестницами и комнатами для прислуги. Последние строились и в 20-е годы, но только начиная с 1932 г. такие дома были легализованы центральной прессой как едва ли не единственный тип советского жилья для трудящихся. Все остальное осталось за кадром.

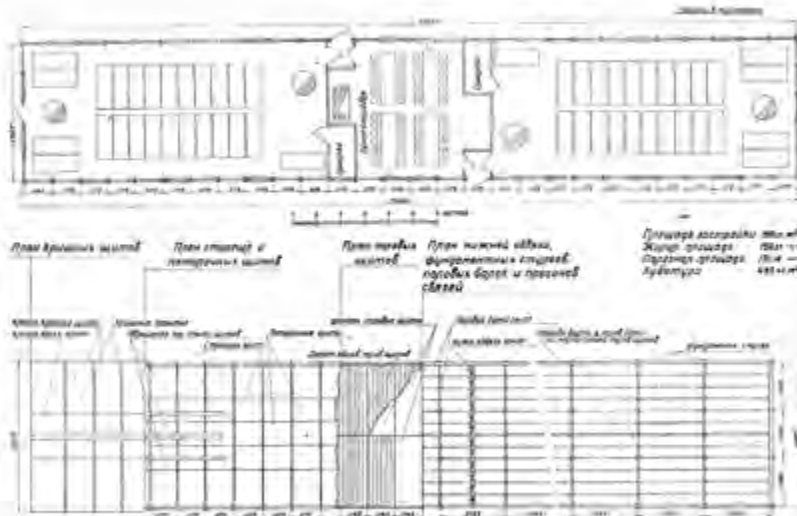
Таким образом, в самом начале 1930-х годов произошло расслоение советского жилищного строительства на официальное и неофициальное. То же самое случилось и с градостроительством. Официальное градостроительство в виде проектов кварталов каменных квартирных домов разной степени роскоши с весны 1932 г. заполнило страницы советских архитектурных журналов. Неофициальные барачные города, разраставшиеся вокруг новых промышленных предприятий, практически исчезли из поля зрения профессиональной прессы.

Однако в ведомственной печати проблемы барачков иногда обсуждались, даже объявлялись и оценивались конкурсы на лучшие (т. е. самые дешевые) проектные решения. Так, в № 3 за 1934 г. ведомственного журнала НКТП «Планировка и строительство городов» вышла статья инженера Б. П. Горбушина «Растущий город», посвященная проблеме барачных городов. Статья помещена с пометкой «В порядке постановки проблемы», и речь в ней идет об идее строительства таких барачков, которые можно было бы со временем не сносить, а усовершенствовать и превращать в нечто похожее на постоянное жилье. Статья интересна в первую очередь данными о том, что считалось тогда нормальным барачным жильем, какова была его стоимость и какие могли в то время ставиться теоретические цели по его совершенствованию. Статья начинается с утверждения, которое ни в коем

^ Магнитогорск. Землянка.
Источник: Архив Краеведческого музея г. Магнитогорска



^ Проект растущего барака. Иллюстрация к статье Б. Горбушина «Растущий город» // Планировка и строительство городов. – 1934. – № 3. – С. 17



случае не могло появиться в центральной прессе: «При бурном росте промышленности Союза и повышенных требованиях к темпам и масштабам жилищного строительства барачное строительство применялось для удовлетворения наиболее острых потребностей в жилье наших гигантов. Вокруг промышленных строек создались целые «барачные города» на 200000–300000 населения (Магнитка, Сталинск и т. п.) [3].

В статье рассматриваются два проекта трансформируемых двухэтажных рамно-каркасных зданий с двумя лестницами. В первом случае в начальной стадии речь шла о «бараке-примитиве» на 320 человек с жилой площадью 1100 кв. м и стоимостью в 45000 рублей. Весь прямоугольник плана – 12 × 52 м – занят кроватями (за исключением двух лестничных клеток). Никаких других помещений, кроме единого спального отсека на 160 человек на каждом этаже, в здании нет. На одного жильца приходится 3,44 кв. м жилой площади. Стоимость одного квадратного метра – 41 рубль. Надо полагать, что барак именно с такими исходными показателями (но одноэтажный) – реальный и наиболее массовый вариант жилища того времени. Заселение такого барака рассматривается автором, как выходящее за «пределы существующих норм».

На второй стадии на первом этаже появляются входные тамбуры, умывальные, сушилки и комнаты дневного пребывания; число жильцов уменьшается до 196 человек, жилая площадь – до 822 кв. м. Общее спальное пространство делится на отсеки по 22–37 человек. Стоимость дома возрастает до 55000 рублей; стоимость одного квадратного метра жилой площади до 67 руб., а жилая норма – до 4,2 кв. м на человека. Это стадия «нормального барака», отвечающего действующим нормам.

На третьей стадии барак превращаются в общежитие с комнатами на 2–3–4 человека, уборными, умывальными и сушилками на каждом этаже. Количество жильцов уменьшается до 103 человек, жилая площадь уменьшается до 700 кв. м, стоимость квадратного метра жилья возрастает до 111,5 рублей, а жилая норма – до 6,8 кв. м на человека.

Во втором случае похожие метаморфозы происходят с меньшим по размеру баракком. На первой стадии это

«барак-примитив» на 144 человека, жилой площадью 456 кв. м и общей стоимостью 21009 рублей. Отсюда стоимость квадратного метра – 46 рублей, норма заселения – 3,17 кв. м на человека. На второй стадии внутри возникают обслуживающие помещения, количество жильцов уменьшается до 89 человек, стоимость квадратного метра жилой площади возрастает до 57,8 рубля, норма жилой площади – до 4,85 кв. м на человека. На третьей стадии здание становится 16-квартирным домом, число жильцов уменьшается до 48, стоимость дома возрастает до 38500 рублей, стоимость квадратного метра жилой площади – до 109 рублей, норма расселения – до 7,3 кв. м на человека. Предполагается, что из таких «растущих барачков» будет состоять «растущий город».

Для сравнения: сметная стоимость одного квадратного метра жилой площади в благоустроенном квартирном многоэтажном жилье в середине 1930-х г. составляла от 500 до 700 рублей.

Идея «растущего города» была мертворожденной уже потому, что в планы советского правительства ни тогда, ни позже (вплоть до середины 1950-х годов), не входило систематическое улучшение жилищных условий населения, и, следовательно, не могло быть и речи о планомерном финансировании реконструкции барачков с целью повышения их комфортности. Социальная дифференциация предусматривалась в жилищном строительстве изначально – для разных социальных групп строилось жилье разного уровня. Советский человек мог надеяться улучшить жилищные условия только повысив свой социальный статус. Это касалось не только жилья, но и всех прочих жизненных благ.

Ценность приведенных расчетов в том, что они демонстрируют диапазон типов жилья, соответствующих социальной иерархии внутри низших слоев населения. От общих, лишенных всякого благоустройства барачков-казарм для основной массы рабочих и комнатных барачков с повышенным уровнем комфорта для мелких служащих и много семейных рабочих до примитивных квартир на одну семью для служащих и инженеров.

Имеет смысл взглянуть в то, что собой представляли в то время упомянутые в статье Горбушина «образцовые» барачные города – Магнитогорск и Сталинск.

^ Проект двухкамерного фанерного барака на 50 человек. Источник: Сборные деревянные дома (конструкция): Альбом. – М. –Л., Гос. научно-техн. изд-во. – 1931. – С. 91

> Кузнецкстрой. Засыпные бараки. Источник: Меерович М. Г., Конышева Е. В., Хмельницкий Д. С. Кладбище соцгородов: градостроительная политика в СССР (1928–1932 гг.). – Москва, 2011



Развернутую картину того, каким образом и с помощью каких методов шло строительство Магнитогорского комбината и города Магнитогорска дает исследование Надежды Макаровой «Повседневная жизнь Магнитогорска в 1929–1935 гг.». Магнитогорский комбинат был основной стройкой Урала, а город Магнитогорск возник на пустом месте, практически с нуля. Население туда доставлялось принудительно и плановым образом. В основном это были крестьяне, бежавшие на стройки от голода и коллективизации, заключенные, ссыльные и спецпереселенцы (то есть те же крестьяне, но депортированные в места поселения под охраной).

По данным советского издания 1961 г., «в сентябре 1930 г. в Магнитогорске жило около 30 тыс. человек, в декабре – 60 тыс., весной 1931 г. – 90 тыс., а летом того же года 100 тыс.» [4].

Согласно актам прокурорского надзора от декабря 1934 г. и другим документам, «...за четыре предыдущих года к Магнитной горе в концлагерь прибыло 32 тысячи политзаключенных, осужденных по 58-й статье. Кроме них на строительстве было 40–45 тысяч спецпереселенцев» [5].

В 1932 г. население города составляло 205 тыс. чел., из них заключенных и спецпереселенцев – 50 тыс. чел., или 24,3% [6, с. 57], при этом численность их постоянно менялась. В ноябре 1932 г. численность заключенных ИТК составляла около 6 тыс. человек, в декабре выросла до 13 тыс., в 1934 г. она составляла около 10 тыс. человек [6, с. 57–58].

В 1933 году среди заключенных официально насчитывалось 77,6% «трудящихся» и 22% «классово-чуждого элемента». В 1934 г. ситуация резко поменялась. Трудящихся было 8,4%, «классово-чуждых» – 71,4% [6, с. 57]. «Классово-чуждым элементом» были, видимо, зажиточные крестьяне и «нэпманы». Остальные 20,2% составляли колхозники и лица без определенных занятий [6, с. 57].

Можно предположить, что резкое изменение социального состава заключенных было результатом введения в начале 1933 г. паспортной системы и очистки с ее помощью городов от «классово-чуждых элементов», становившихся «лишенцами». Изгнанные на первых

порах из центральных городов, они в большинстве своем в конечном счете оказывались в лагере.

В 1932 г. в Уральском регионе числилось 484380 спецпереселенцев, закрепленных за различными леспрохозами. В 1932 г. только при Главном Управлении Магнитостроя числилось 40000 человек спецпереселенцев. Половину из них составляли сосланные «кулаки». Условия жизни спецпереселенцев во всех регионах СССР были особенно тяжелы. Как следует из докладной записки Генриха Ягоды от 26 октября 1931 г. на имя Я. Э. Рудзутака: «Заболеваемость и смертность спецпереселенцев велика... Месячная смертность равна 1,3% к населению за месяц в Северном Казахстане и 0,8% в Нарымском крае. В числе умерших особенно много детей младших групп. Так, в возрасте до трех лет умирает в месяц 8–12% этой группы, а в Магнитогорске еще более, до 15% в месяц» [7, с. 48]. Последняя цифра означает, что примерно за семь месяцев дети до трех лет вымирали практически полностью.

К январю 1935 г. количество жителей уменьшилось до 154790, норма жилплощади во всех типах зданий повысилась до 3,89 кв. м на человека. При этом 16% жителей города жили в «домах», 75% – в бараках, 9% – в землянках [8, с. 117].

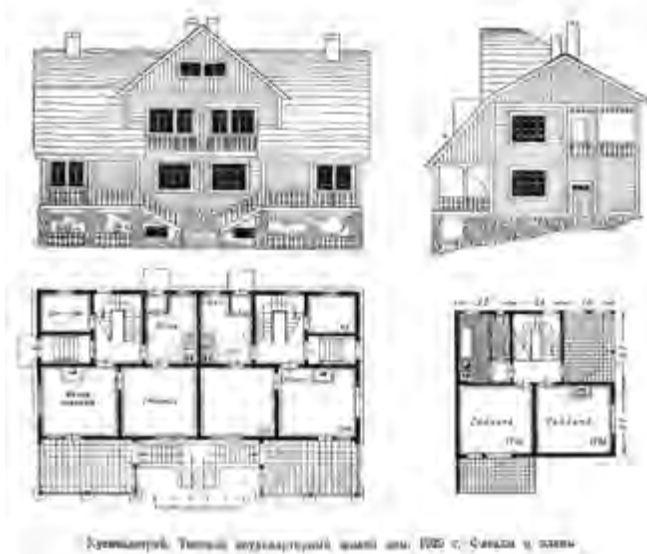
Средняя норма жилплощади скрывала за собой классовую дифференциацию: «Приблизительная норма для рабочих и членов их семей составляла 3,2 кв. м, а для инженеров, технического персонала и членов их семей – 6,26 кв. м в домах с улучшенной планировкой» [8, с. 105].

Относительно детальное представление о реальной и изначально запланированной типологии жилья в Магнитогорске можно получить по данным справочника «Магнитогорск в цифрах», изданного в 1931 г. К началу 1932 г. в Магнитогорске на 200000 человек населения имелось 302313 кв. м годного к использованию временного и основного жилья.

Всего жилой площади в общих и смешанных бараках насчитывалось 198054 кв. м, что составляло 65,5% от всей жилой площади на 1 января 1932 г.

В комнатных бараках насчитывалось 68136 кв. м жилой площади, что составляло 22,5%. Можно предположить, что туда расселяли низший уровень управленцев и многосемейных рабочих.

> Кузнецкстрой. Верхняя колония. Типовой двухквартирный жилой дом. Фасады, планы. 1929. Источник: Шасс Ю. Архитектура жилого дома. Выпуск 1. Поселковое строительство 1918–1948 годов. – М., 1951. – С. 23



Вместе это составляет 88% всего жилья. Можно предположить, что именно такая доля общей жилой площади Магнитогорска находилась в строениях, считавшихся временными. Стоимость квадратного метра такого жилья колебалась от 40 до 53 рублей. Плотность расселения колебалась от 2,6 до 6 кв. м на человека, в среднем – 3,6 кв. м.

Рубленные, каркасные и щитовые дома, относившиеся к «основному строительству», суммарно занимали 10,2% всей жилой площади (34038 кв. м) и служили для расселения привилегированной части населения (вряд ли более 3–4% населения).

Однако по плану 1931 г. жилая площадь города должна была в сумме с построенной ранее жилплощадью составить 414580 кв. м. Из них на каменные дома соцгорода (творчество группы Эрнста Мая) должно было приходиться 57270 кв. м, 13,8% всего жилого фонда. Во «временных» коммунальных бараках (общих, каменных, смешанных, комнатных) в Магнитогорске планировалось иметь 314334 кв. м жилья, т. е. 75,8% всего жилого фонда. В «основных» рубленых, щитовых и каркасных домах и гостинице – 43712 кв. м, 10,5% всего жилого фонда [9]. Каменные дома соцгорода считались постоянным жильем, но по уровню благоустройства и плотности заселения соответствовали общим деревянным баракам.

Таким образом, запланированная в 1931 г. структура жилого фонда существенно не отличалась от фактической. На неблагоустроенное коммунальное жилье для рабочих приходилось 89,6% всего учтенного жилого фонда, 10,5% приходилось на жилую площадь повышенного уровня комфортности.

В 1937 г. население Магнитогорска составляло 152,4 тыс. человек. При этом с 1930 по 1935 г. город покинуло 100 тыс. человек [6, с. 45]. За этой статистикой стоит катастрофическая картина блужданий по стране сотен тысяч и миллионов нищих и голодных людей, безуспешно пытающихся найти возможность прокормиться и выжить. Частная экономика уже уничтожена, а условия работы на государственных предприятиях всюду более или менее одинаковы и всюду одинаково ужасны.

Как пишет Макарова, «весомую долю среди первых магнитогорцев составляли <...> крестьяне Уральского

региона. Важным каналом трудовых ресурсов стал организованный набор рабочих по договорам с колхозами. Подобная практика получила в масштабах СССР широкое применение. В частности, такая практика активно применялась для вербовки трудовых ресурсов в Кузбассе» [6, с. 51].

В 1937 г. средняя норма жилой площади в Магнитогорске была 2,6 кв. м на чел. [10].

По данным американца Джона Скотта, работавшего в 30-е годы в Магнитогорске, распределение жителей города по типам жилья в 1938 г. выглядело следующим образом. В поселке для начальства «Березки» и гостинице «Центральная» жили 2% населения города; в многоквартирных каменных домах Кировского района – 15%; в частных домах – 8%; в бараках и прочих временных сооружениях – 50%; в землянках – 25% [11, р. 281]. Скотт ссылается на тогдашнюю внутреннюю статистику – у него в Магнитогорске был знакомый чиновник, который владел цифрами.

Поселок Березки состоял из одноквартирных домов-вилл, которые впоследствии традиционно публиковались в советской прессе как примеры «жилья для трудящихся». В «Березках» и гостинице «Центральная» жил высший правящий слой города.

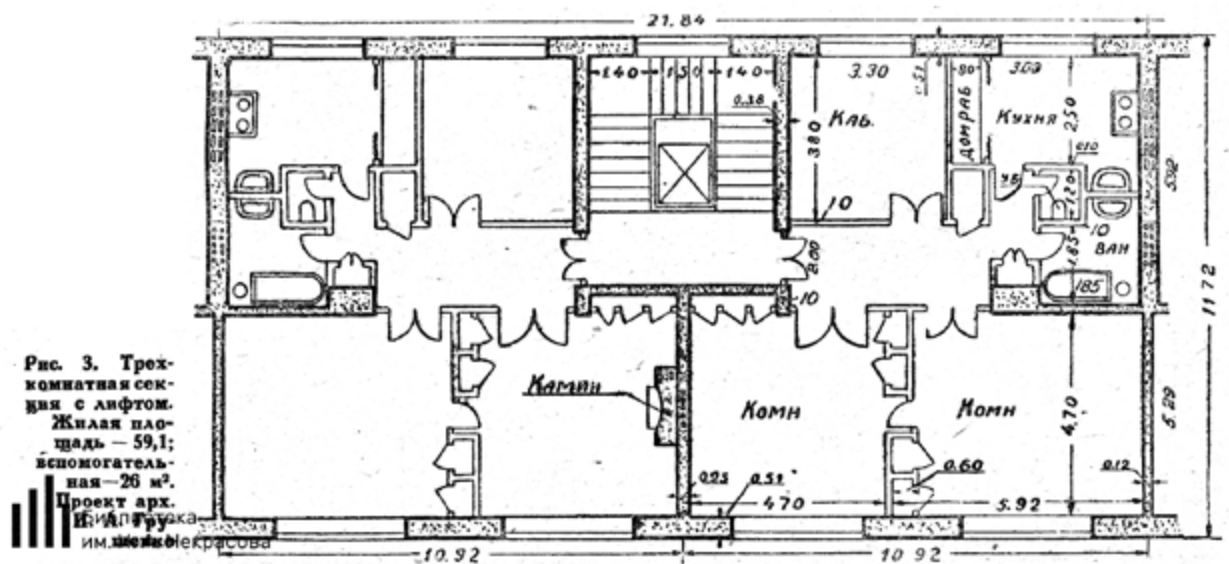
Кировский район – бывший «соцгород» – состоял из пятидесяти 3–5 кирпичных этажных домов, каждый на 75–200 комнат, без кухонь и ванных. На человека в Кировском районе приходилось 3,34 кв. м, селили по 4–5 человек в комнату. Средняя норма площади в бараках была 3,68 кв. м, в землянках – 3,7 кв. м [11, р. 118].

В 1939 г. по официальным данным в Магнитогорске жило 158000 человек, и на каждого приходилось 3,5 кв. метра жилплощади [12]. Данные за 1941 дают цифру 3,6 кв. м на человека [8, с. 118].

Жутким условиям жизни в Магнитогорске соответствовал и уровень смертности. Коэффициент смертности в 1930 г. достигал 110,22 чел. на 1000, в 1931 г. – 27,21, в 1932–20,21. В 1935 г. коэффициент смертности уменьшился до 13,01 [6, с. 47].

Младенческая смертность в Магнитогорске в 1930 г. была равна 8,4%, а к 1932 г. выросла в 4,5 раза и составила 38,6%. В 1933 году показатель младенческой смертности составил 23,9% [6, с. 47–48].

> Типовая секция с трехкомнатными квартирами с нишами для домработницы в кухне. Источник: Социалистический город. – 1935. – № 10. С. 53



Пика младенческая смертность на Урале достигла в 1933 г., когда в возрасте до года умирала примерно треть всех новорожденных. В частности, в Свердловской области коэффициент смертности младенцев составлял 307,8 (на 1000 новорожденных); в Челябинской области — 325,4; в Магнитогорске — 355,9; в Челябинске — 433,7. В следующем, 1934 г., в Свердловской области младенческая смертность уменьшилась в полтора раза, в Челябинской — в 1,8 раза. «Данные по уральским городам были хуже, чем по аналогичным поселениям РСФСР и СССР. На 1000 родившихся горожан умерло детей до одного года в Европейской части СССР в 1933 г. 238,1, в 1934 г. — 167,1 чел.; в Европейской части РСФСР соответственно — 250,2 и 177,3; по городам РСФСР в целом — 247,1 и 178,5» [13].

Ситуация в Магнитогорске характерна для всех промышленных городов и регионов СССР начала 30-х годов, хотя в отдельных местах она принимала особо катастрофические формы: «В СССР и в Уральском регионе в 1933 г. развернулась полномасштабная катастрофа, характеризующаяся скачкообразным ростом смертности. В частности, на Урале в 1933 г. естественный прирост был отрицательным и составил –14,3%. В Магнитогорске рост смертности начался еще в 1932 г. и к лету 1933 г. достиг своего пика. Главными факторами высокой смертности в это время были не ее сезонные колебания, а голод в стране и эпидемии. Если по стране отрицательный естественный прирост населения был обусловлен массовым вымиранием, а не снижением рождаемости, то в Магнитогорске сказывались оба этих фактора. После стабилизации ситуации в сфере снабжения населения и здравоохранения рождаемость в СССР сокращалась по инерции вплоть до 1934 г. включительно» [6, с. 49].

Так же быстро и так же противоестественно росли и другие новые промышленные города. Город Сталинск (до 1931 г. — Кузнецк, в 1932 и после 1961 г. — Новокузнецк, крупный центр уральской промышленности) вырос с 1930 г. по 1935 г. с 40 до 220 тыс. человек. При этом текучесть рабочей силы в нем составляла в 1931 г. — 70,9%, в 1932 г. — 69%. Только к 1935 г. она уменьшилась до 3,9% [6, с. 46].

В 1930 г. братья Веснины сделали хорошо известный проект «соцгорода» на 35 тыс. чел. в Кузнецке, состоящий из многоэтажных жилкомбинатов с «обобществлением быта», жилыми ячейками на одного-двух человек по 9–15 кв. м и с полным коммунальным обслуживанием.

В 1931 г. ситуация в городе выглядела так: «Во временных жилищах на Нижней Колонии обитает 60 тысяч человек, т. е. две трети населения города. В бараках проживает 27500 человек. Кроме того, 4 тысячи человек живет в палатках и шатрах. В землянках живет 8000 рабочих. Школы тоже помещаются в бараках. <...> Прибывающих в город колхозников привозили эшелонами, которые стояли по два дня на станции и грузились под открытым небом. Бараки для жителей строили бригады плотников, где нередко на 49 плотников приходилось 11 топоров. Квалифицированные шоферы живут прямо на улице. Иностранцы отказываются выходить на работу из-за скверных жилищных условий. Было принято решение поселить их в 21 заезжий дом на Верхней колонии, для чего пришлось оттуда выселить почти исключительно руководящих работников. <...> Как несомненный прогресс по сравнению с прошлым годом Кузнецов называет факт, что в городе появились койки, одеяла и простыни аж в 115 бараках. В остальных люди спят в одежде на топчанах. <...> В городе 600 больничных коек, но в некоторых больничных бараках на одной койке лежат по двое больных. Действует всего 12 медпунктов. Кругом эпидемии, вши и клопы. На весь город — 20 коек для рожениц» [14].

Нижняя Колония — это собственнo рабочий поселок. Верхняя Колония — благоустроенный поселок для начальства.

Как пишет Виктор Исаев, в первые годы строительства комбината 95% рабочих Кузнецкстроя жило в бараках и землянках [15, с. 44]. Видимо, речь идет о 95% всех жителей города. Оставшиеся 5%, скорее всего, представляли собой служащих разного уровня, имевших право на жилища повышенного комфорта. Такая иерархия характерна для всех промышленных новостроек СССР того времени.

По данным Виктора Исаева, в 1932 г. в Новокузнецке на одного человека приходилось 1,27 кв. м жилплощади,

а без землянок и времянки вообще 0,44 кв. м. В январе 1931 г. в Кузбассе в среднем на человека приходилось 2,4 кв. м [15, с. 44–45]. К 1937 г. обеспеченность жильем в Новокузнецке, Кемерове и Анжеро-Судженске выросла до 3,1 кв. м на человека [15, с. 46].

В других городах Сибири, где строилось меньше новых предприятий, положение с жильем было лучше. В Барнауле в 1931 г. – 3,4 кв. м на человека, в Иркутске – 3,9 кв. м, в Омске – 3,9 кв. м [15, с. 45].

В целом, в городах Зап. Сибири обеспеченность жильем снизилась с 4,2 кв. м в 1929 г. до 3,6 кв. м в 1932 [15, с. 45].

В Восточной Сибири в промышленных районах на человека приходилось 2,0–2,5 кв. м жилья.

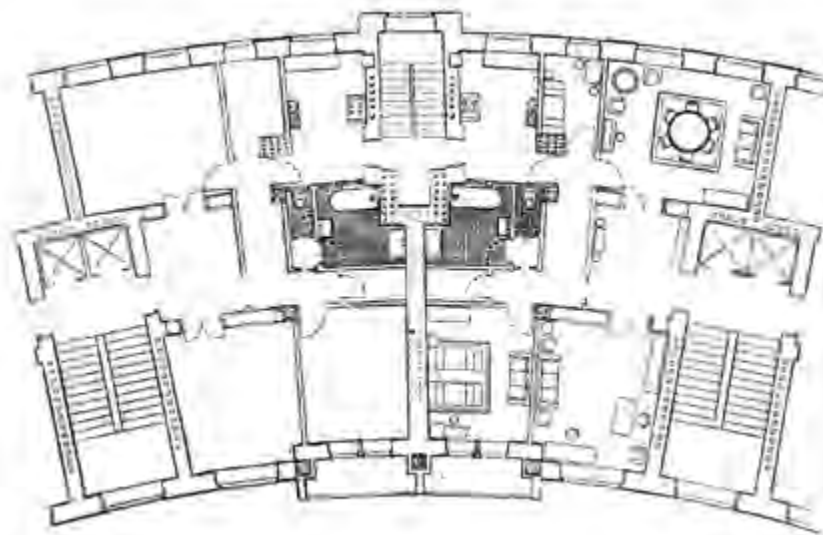
К 1937 г. засыпные землянки и глинобитные жилища, совершенно не подходившие к сибирскому климату, составляли 48% жилищного фонда угольных шахт Кузбасса. В Кемерово бараки, землянки и деревянные крестьянские избы составляли 76% жилфонда.

В таком примерно состоянии советские промышленные города находились до середины 1950 годов, то есть до хрущевских реформ. Хрущев по непонятным причинам, возможно, в силу природного добродушия натуры, решил поднять уровень жизни населения СССР, о чем при Сталине даже речи быть не могло. В том числе, впервые за всю историю советской власти, была поставлена и начала решаться жилищная проблема. Для этого понадобилось изменить всю структуру советской экономики, распустить ГУЛАГ, уменьшить армию и с нуля начать создавать промышленность для массового домостроения.

Только в 1959 г., в программе семилетки, была официально декларирована цель партии и правительства СССР когда-нибудь обеспечить все городское население СССР индивидуальными квартирами. Так неофициальное сталинское градостроительство переросло в официальное хрущевское. А прежние засекреченные барачные города стали превращаться во всем известные панельные микрорайоны.

Литература

1. Подробнее о «дискуссии о расселении» см.: Хмельницкий Д., Милютин Е. Архитектор Николай Милютин. – М., 2013
2. Милютин Н. Соцгород. – Москва, 1930. – С. 82
3. Горбушин Б. П. Растущий город // Планировка и строительство городов. – № 3, – 1934. – С. 16
4. Казаринова В., Павличенков В. Магнитогорск. – М., 1961. – С. 14
5. Летопись Магнитки [Электронный ресурс]. Режим доступа: <http://vmagnitogorske.ru/book/1932–1940-god>
<http://www.74m.ru/index.php?act=sub3&value=326&rzd=500&article=1125&full=1>
6. Макарова Н. Н. Повседневная жизнь Магнитогорска в 1929–1935 гг.: дисс. ... кандидата истор. наук. – Магнитогорск, 2010
7. Земсков В. Н. Судьба «кулацкой ссылки» (1930–1954 гг.) // Отечественная история. – 1994. – № 1. – С. 120–121. Цит. по: [6, с. 48]
8. Коткин Стивен. Жилище и субъективный характер его распределения в сталинскую эпоху // Жилище в России: век XX. – М., 2002
9. Магнитогорск в цифрах: Статистический отчет за 1931 г. – Магнитогорск: Изд-во «Магнитострой». – 1932. – С. 324–325
10. Бакунин А. В., Цыбульников В. А. Градостроительство на Урале в период индустриализации. – Свердловск, 1989. – С. 34
11. Skott John. Jenseits des Ural. – Stockholm, 1944
12. Из истории магнитогорского металлургического комбината и города Магнитогорска (1929–1941 гг.). – Челябинск, 1965. – С. 45
13. Журавлева В. А. Младенческая смертность в городах Урала в 1930-е гг. // Динамика и инерционность воспроизводства населения и замещения поколений в России и СНГ: Сборник статей. – Екатеринбург, 2016. – Том 1. – С. 72–77. http://elar.ufu.ru/bitstream/10995/43203/1/irdso_2016_12.pdf
14. Из стенограммы 4-й районной партконференции Кузнецкстроя. 10–15 июля 1931 г. [Электронный ресурс]. Бедин В., Кушникова М., Тогулев В. Кемерово и Сталинск: панорама провинциального быта в архивных хрониках 1920–1930-х гг. Режим доступа:



^ Алесей Щусев. Типовая секция жилого дома «Советский архитектор» на Фрунзенской набережной в Москве. План. Квартиры с «черными» лестницами и комнатами для домработниц. Источник: Работы архитектурно-планировочных мастерских за 1934 г. – М., 1936. – Том I. Мастерская № 2. – С. 12

<http://kuzbasshistory.narod.ru/book/Stalinsk/1931.html>

15. Исаев В. И. Быт рабочих Сибири: 1926–1937 гг. – Новосибирск, 1988

References

- Bakunin, A. V., & Tsybulnikov, V. A. (1989). Gradostroitelstvo na Urale v period industrializatsii [Urban planning in the Urals during the period of industrialization]. Sverdlovsk.
- Bedin, V., Kushnikova, M. & Togulev, V. Kemerovo i Stalinsk: panorama provintsialnogo byta v arkhivnykh khronikakh 1920–1930-kh gg. [Kemerovo and Stalinsk: an overview of provincial life in archive chronicles of the 1920s–1930s]. Retrieved from: <http://kuzbasshistory.narod.ru/book/Stalinsk/1931.html>.
- Gorbushin, B. P. (1934). Rastushchii gorod [A growing city]. Planirovka i stroitelstvo gorodov, 3, 16.
- Isaev, V. I. (1988). Byt rabochikh Sibiri: 1926–1937 gg. [Lifestyle of workers in Siberia in 1926–1937]. Novosibirsk.
- Iz istorii magnitogorskogo metallurgicheskogo kombinata i goroda Magnitogorska (1929–1941 gg.) [Glimpses of the history of the Magnitogorsk smelter and the city of Magnitogorsk (1929–1941)]. (1965). Chelyabinsk.
- Kazarinova, V., & Pavlichenkov, V. (1961). Magnitogorsk. Moscow.
- Khmelnitsky, D. & Milyutina, E. (2013). Architect Nikolai Milyutin. Moscow.
- Letopis' Magnitki [Chronicle of Magnitka]. Retrieved from <http://vmagnitogorske.ru/book/1932–1940-god>
- Kotkin, S. (2002). Zhilishche i sub'ektivnyi kharakter ego raspredeleniya v stalinskuyu epokhu [Dwelling and the subjectivity of its allocation in the Stalin epoch]. Zhilishche v Rossii: vek XX. Moscow.
- Magnitogorsk v tsifrakh: Statisticheskii otchet za 1931 g. [Magnitogorsk in numbers: Statistical report for the year 1931]. (1932). Magnitogorsk: Izd-vo "Magnitostroy".
- Makarova, N. N. (2010). Povsednevnyaya zhizn' Magnitogorska v 1929–1935 gg. [Everyday life of Magnitogorsk in 1929–1935]. (Ph.D. dissertation). Magnitogorsk.
- Milyutin, N. (1930). Sotsgorod [Socialist city]. Moscow.
- Skott, J. (1944). Jenseits des Ural. Stockholm.
- Zemskov, V. N. (1994). Sudba "kulatskoi ssylki" (1930–1954gg.) [The history of the "kulak exile" (1930–1954). Otechestvennaya istoriya, 1, 120–121.
- Zhuravleva, V. A. (2016). Mladencheskaya smertnost' v gorodakh Urala v 1930-egg. [Infant mortality in Ural cities in the 1930s]. In Dinamika i inertsiionnost' vosproizvodstva naseleniya i zameshcheniya pokolenii v Rossii i SNG: Collection of articles (Vol. 1, pp. 72–77). Yekaterinburg. Retrieved from http://elar.ufu.ru/bitstream/10995/43203/1/irdso_2016_12.pdf