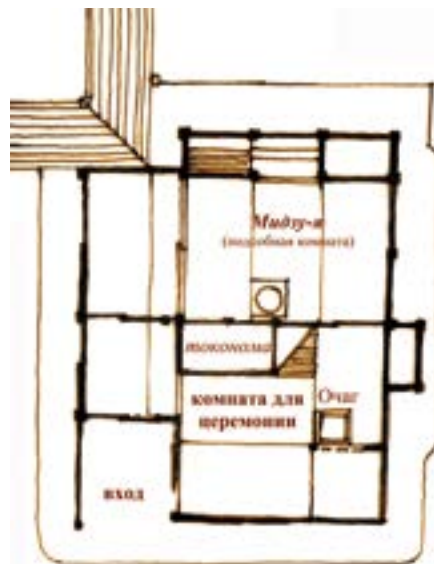


В статье рассматривается развитие архитектуры японских чайных комнат и эстетической философии «пути чая» в японском обществе. Описываются история зарождения традиций чайной архитектуры, основные типы и конструкции построек, особенности и правила формирования прилегающей садовой территории. Подчеркиваются заслуги мастера Сен-но-Рику, который определил эстетику как самого чайного действия, так и архитектуры в стиле хижин соан, садового ландшафта родзи и чайной утвари, основывалась на традиционных японских принципах ваби (простой, естественной, неидеальной красоты) и саби (патины времени).  
 Ключевые слова: чайная комната; Сен-но-Рику; соан; родзи; ваби; саби /

The article analyzes the development of Japanese teahouse architecture as well as the aesthetic philosophy of the Way of Tea in Japanese society of those times. It describes the history of teahouse architecture formation, the main types and constructions of the buildings, the rules and peculiarities of surrounding garden landscape shaping. The turning point of Japanese tea ceremony establishment was achieved due to Sen-no-Rikyu, a tea master who outlined the aesthetics of tea ceremony, tea-house architecture of soan style, garden landscape rodji and tea utensils basing on the traditional Japanese principles of wabi (simple, natural, non-ideal beauty) and sabi (patina of the time).

Keywords: tea house; Sen-no-Rikyu; soan; roji; wabi; sabi



< Рис. 3 Типичная планировка чайной комнаты

## Архитектура японских чайных комнат: исторический экскурс /

ТЕКСТ  
 Ольга Андропова /  
 text  
 Olga Andropova

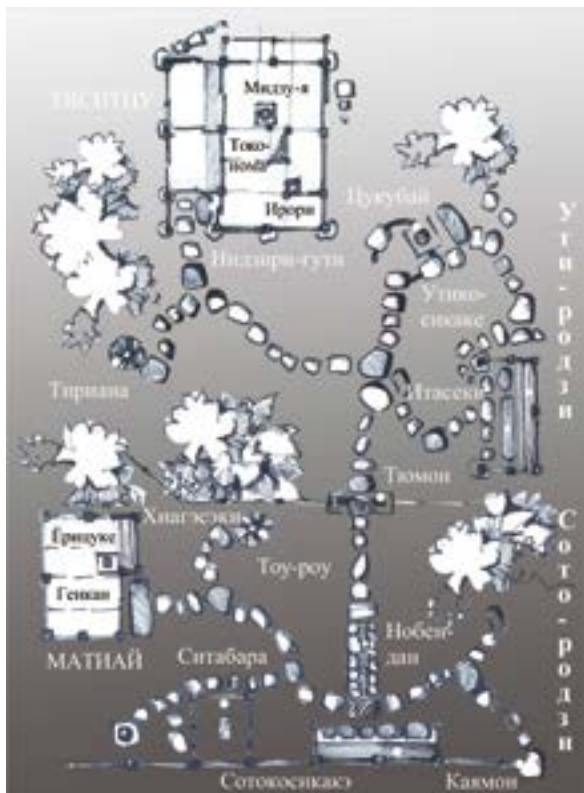
На становление раннефеодального японского общества особенное влияние имела континентальная культура, прежде всего китайская. Япония, оказавшаяся в ареале китайской культурной экспансии, восприняла практически все идеологические течения, оформившиеся в Китае [1]. В середине VI в. получили распространение два идеологических течения – буддизм и конфуцианство, что привело к развитию разных религиозно-философских школ. Чай стал известен в Японии в VIII в., и примы их культовых практик имели прямое отношение к становлению чайной церемонии.

Первые свидетельства о питии чая в Японии связаны с буддийским ритуалом и буддийскими монахами. Имеются данные, что в 792 г. император Сёму, ревностный поклонник буддийского учения, пригласил в императорский дворец сто монахов для чтения Сутры Махапраджня-парамите, после чего устроил для них чаепитие [5].

Из-за недостаточного распространения даосских верований после прекращения отношений с Китаем в конце IX в. обычай пить чай практически исчез из обычаев японской аристократии. Таким образом, первое знакомство японцев с традициями китайского чаепития не привело к созданию самостоятельных традиций чайной церемонии. В дальнейшем процесс формирования самурайского сословия подготовил почву для распространения чайного ритуала среди широких слоев населения; основным потребителем «чайной культуры» стало городское население.

Интерес к чайному действию начал возрождаться в начале XIII в. В ближайшие два столетия Японию сотрясали серьезные общественно-политические катаклизмы. Появился новый политический режим, т. н. сёгунат, просуществовавший до 60-х годов XIX века. Эйсай, монах буддийской школы Риндзай, был первым, кто познакомил японцев с порошковым чаем маття.

В эпоху Сун (960–1279 г.) в Китае появился новый ритуал: «состояния по чаю». Во время чаепития предлагалось определить, какая вода (речная, ключевая, колодезная) использовалась для приготовления напитка, а также угадать район, где был выращен чайный лист для приготовления порошкового чая. В Японии эту традицию быстро переняли. Более того, она превратилось в грандиозное празднество, во время которого определяли сорт чая, а также местность, где он был выращен. Все это очень хорошо вписалось в издавна распространенные в Японии традиции моноавасе – аристократические коллективные игры «соответствия вещей», во время которых определяли автора стихотворений, картин, правильные названия цветов. В период 1318–1368 гг. состязания по чаю проводились в Японии в особых павильонах на территории замков и дворцовых комплексов. Чайная комната кассатей обычно располагалась на втором этаже такого павильона. Пол в чайной комнате покрывался



> Рис. 1. Традиционная планировка территории чайного комплекса



^ Рис. 4. Чайные комнаты Каса-тей и Сигуре-тей в саду храма Кодайдзи, Киото. Фото Г. Шевцовой

## Architecture of Japanese Tea Houses: Historical Excursus

досками из светлого дерева, окна выходили на четыре стороны света. Напротив входа, в глубине помещения располагалась трехстворчатая ширма, на которой висели картины китайских мастеров караэ. Перед ширмой стоял низкий столик, покрытый золотой парчой с тремя расположенными на нем атрибутами буддийского алтаря (курильница для благовоний, ваза с сезонными цветами и подсвечник). Первым создателем чайного домика был, очевидно, Мурата Содзю (вторая половина XV – начало XVI в.), родоначальник «чаепитий в Симогё». Содзю был приемным сыном и официальным преемником Мурата Дзюко (1423–1502), дзэнского монаха и философа, считающегося родоначальником осознанной традиции японского чая. Со временем Содзю стал центральной фигурой в группе мастеров из Симогё (район в Киото), определившей эстетику японского чайного ритуала в первые десятилетия XVI в.

Огромное влияние на формирование традиций чайной церемонии и чайной архитектуры оказал знаменитый Сен-но-Рику (1521–1591 г.), учившийся у Такено Дзёо (1502–1555 гг.), последователя Дзюко. Являясь личным чайным мастером сёгунов Ода Нобунага и Тойотоми Хидейоси, Сен-но-Рику смог сотворить из чайной церемонии действие с глубоким эстетическим и духовно-философским смыслом [6]. Он развивал эстетику чая, которая помогала участникам сконцентрироваться на принципах ваби (простой, естественной, неидеальной красоте) и саби (патине времени). Эти принципы очень заметны в творчестве Сен-но-Рику, в простоте его чайных садиков, в чайных комнатах, чайной утвари и посуде его работы. Простота изделий мастера основывалась и на использовании натуральных необработанных природных материалов: дерева, глины. На подпорных столбах его чайных комнат часто оставалась древесная кора, керамика не глазировалась и могла иметь отпечатки пальцев создателя. Чайные домики, построенные Сен-но-Рику, были, как правило, небольшого размера, часто всего в два татами. Снаружи они напоминали глинобитные хижины под соломенной крышей. Их так и называли – соан «травяные хижины». В те времена шутили, что чайные комнаты Сен-но-Рику тем меньше становятся, чем большим становится осакский замок его

v Рис. 2. Обязательные элементы чайного сада



Входные ворота кашира.  
Сад дворца Сенго-Госё, Киото



Ограда из природных материалов.  
Сад храма Обай-ин Дайтокудзи, Киото



Мизуя.  
Сад храма Дзюко-ин, Охара,  
Киото



Дорожка из "летающих камней".  
Сад храма Обай-ин Дайтокудзи,  
Киото



Каменный фонарь.  
Сад храма Обай-ин Дайтокудзи,  
Киото



Бассейн цукубай.  
Сад храма Обай-ин Дайтокудзи,  
Киото

патрона – сёгуна Хидейоси. Со временем мастер Сен-но-Рику окончательно разошелся с Хидейоси во взглядах на эстетику и суть чайной церемонии, что привело его к ритуальному самоубийству.

После смерти Рику организацию чайных церемоний поручают трем его родственникам, каждый из которых начал развивать свое направление в чае. Но при этом все они придерживались основных правил эстетики Сен-но-Рику, отдавая предпочтение чайным домикам в стиле хижин-соан. Кроме того, у Сен-но-Рику было семь учеников – самураев, приближенных к Хидейоси, которые после смерти наставника выбрали для развития чайных домиков не стиль «травяных хижин», а реминисценции жилой архитектуры – кабинетов-сьоин. Такие чайные домики начали строить не отдельно, посреди сада, как это было характерно для соан, а в составе жилья; их делали более богатыми и большими по размерам. С начала периода Эдо оба эти направления достаточно активно влияли друг на друга.

Для проведения чайной церемонии используется специальная комната. Как было указано выше, традиционно она может быть расположена как в комплексе жилого здания самурая, священника или на территории дворца, так и в отдельном, предназначенном исключительно для этого действия домике. Помещение для проведения чайной церемонии называют тяситсу, что дословно значит «чайная комната», или «чайный домик».

Как правило, чайный комплекс состоит из двух основных зон: закрытого пространства чайной комнаты и открытого пространства сада. Эти два пространства организовывались по жестким правилам, закрепленным мастером Сен-но-Рику и его последователями. Представление о саде вокруг чайного домика как о пространстве, отделяющем внутренний мир от внешнего, обретало все большее значение, что привело к созданию концепции «росистой земли» родзи, которая тоже связывается с именем Сен-но-Рику [7]. Гости сначала попадают в сад родзи, предназначенный для того, чтобы морально под-

в Рис. 5. Чайная комната Ихо-ан в саду храма Кодайдзи. Фото Г. Шевцовой





< Рис. 7 Чайная комната Секка-тей в храме Кинкаку-дзи, Киото. Фото Г. Шевцовой

готовиться к чайной церемонии, настроиться на нужное поэтически-медитативное состояние души, и только потом входят непосредственно в чайную комнату. Возникновению этого состояния должна была способствовать окружающая обстановка сдержанной красоты сада: зелени, камня и воды. Чайный сад родзи разделяется на «внешнюю» и «внутреннюю» зоны с помощью ворот, покрытых соломой. Эти зоны должны были создавать контрастное настроение. Если пейзаж «внешней части» вызывает чувство, что гость попал в густой лес, то «внутренней» – скорее создает настроение долины или поля [2]. Именно эти условия диктуют правила организации пространства сада и его функциональных компонентов (рис. 1; 2).

«Внешняя росистая земля» называется сото-родзи. Это пространство от входа в сад через входные ворота каямон до «средних врат» тюмон. Важными элементами этой зоны являлись входные ворота, домик для сбора гостей маттай, туалет, скамейка для ожидания начала церемонии. Внешний вид домика для сбора гостей не был строго регламентирован. Он имеет прихожую (генкан), а также комнату для приведения себя в порядок (ёрицуке), где гости оставляют некоторые вещи, которые не используются в чайной церемонии. Эта комната никоим образом не должна быть похожа на чайную комнату, иначе не будет ощущаться процесс смены настроений, и интерьер чайной комнаты не сможет быть оценен гостями должным образом.

После приглашения хозяина гости проходят во внутреннюю часть сада – ути-родзи, т. н. «внутреннюю росистую землю», пространство между «средними вратами» до входа в чайный домик. Пройдя под «срединными воротами», гости должны были произвести омовение рук в специальном каменном бассейне цукубай. К чайному домику вела дорожка из круглых камешков или деревянных кругляков. Эти элементы называются «летащими камнями» (тобииси) и являются основным элементом «росистой земли». Их укладывают друг от друга на удобном для шага расстоянии. У Рикю и мастеров, работавших в его манере, «летающие камни» возвышались над землей на 6 см, у мастера Фурута Орибэ – на 4,5 см, у мастера Кобори Энсю – на 3 см [4]. Композиции камней могут быть

самыми разнообразными; главное – чтобы они не противоречили эстетике ваби. По этой дорожке гости должны были пройти не останавливаясь. В тех случаях, когда дорожка была длинной, можно было остановиться ненадолго на специальном, более крупном «главном камне» (канамэиси), откуда продуманно открывался наиболее красивый ракурс для любования садом. Дизайн сада в большинстве случаев был очень простым: небольшое озеро, мшистые участки и каменные фонарики, в которых с приходом темноты зажигали свечи. Как правило, светильники устанавливали у «средних врат», около места омовения рук и среди деревьев в саду. Высота светильника должна была немного превышать уровень цукубай.

Закрытое пространство чайного домика для проведения церемонии является продолжением пространства открытого, т. е. чайного сада; соответственно, органи-



v Рис. 6. Чайная комната Дзё-ан, Инуяма. Фото Г. Шевцовой



> Рис. 8а. Чайная комната в святилище Фусими--Инари-тайся, Киото. Фото Г. Шевцовой

зация интерьера должна непосредственно соотноситься с окружающим ландшафтом.

Классический вариант чайного помещения – это разработанный Сен-но-Рикю домик в стиле хижины соан. Его важнейшей особенностью является отсутствие галереи или веранды (энгава). Отказ от галереи подразумевал полный разрыв с традицией строительства чайных павильонов в стиле сёин, предназначенных для проведения «чаепитий в гостиной». Опорные столбы хижины соан, как правило, вкапывают в землю. Крыша покрывается весьма толстым слоем тростника. Чайная комната стала естественным продолжением сада «росистой земли», что подчеркивается еще двумя конструктивными особенностями дома: хижина соан не ставится на фундамент или сваи, поэтому внутреннее помещение практически не возвышается над садом; со стороны родзи делается навес – продолжение крыши, и конец тропы из «летающих камней» подходит прямо к домику. В чайную комнату входили через нидзири-гути («двери пресмыкающегося») – очень маленький низкий проем, куда можно было пролезть только на четвереньках. Говорят, это было сделано, чтобы в период воинственного средневековья самурай не смог попасть в помещение с мечом, а также чтобы отметить: независимо от достатка или ранга все, кто идет «путем чая», равны.

В интерьере чайной комнаты есть ниша токонома, углубленный в пол очаг – ирори и татами. В токонома располагали свиток и скромную цветочную композицию тьябана, составленную с учетом сезона. Кроме основного, в состав чайной комнаты могли входить одно или несколько вспомогательных помещений, использовавшихся для хранения чайной утвари, а также мидзу-я – помещение для подготовительных к чайной церемонии работ (рис. 3).

Размеры чайных комнат зависели от школы и типа церемонии, начиная от двух татами и заканчивая восемью. До Сен-но-Рикю стены чайного домика делали глинобитными на деревянном каркасе, изнутри обклеивали белой бумагой. Сен-но-Рикю основал традицию оставлять стены в натуральном материале, глиняными. Иногда добавляли в состав смеси из глины чайную пудру или красную краску из раковин, вследствие чего стены приобретали

зеленоватый или красный оттенок. Чтобы гости не испачкали одежду, низ стены обклеивали бумагой или обшивали доской. Небольшие по размерам окна, зарешеченные тонкими стволками бамбука или заклеенные японской бумагой, были разнообразной формы, как прямоугольной, так и круглой, треугольной, грушевидной и т. д. [3].

Большинство специалистов склоняется к тому, что прототипом чайных хижин соан была архитектура народного жилища с его давними традициями использования натуральных материалов и сельской наивной эстетикой [6]. Этот сложившийся тип архитектуры был преобразован чайной философией и получил новое дыхание в чайной традиции.

К сожалению, аутентичных чайных комнат периода средневековья осталось немного. К ним можно отнести чайные комнаты XVI в. Каса-тей (комната Зонтика) и Сигуретей (комната Краткого дождя), соединенные между собой переходом (рис. 4). Их относят к творчеству Сен-но-Рикю. Название Каса-тей происходит от уникальной конструкции крыши в форме японского зонтика. Система радиальных бамбуковых стропил сходится в центре в виде шатра. Эти чайные комнаты ранее принадлежали комплексу замка в Фусими, но со временем были перенесены в киотский храм Кодай-дзи. Миниатюрный, с большим круглым окном, покрытый соломой Ихо-ан – чайный домик периода Эдо (1603–1868 гг.) в том же Кодайдзи, очень близок по эстетике Сен-но-Рикю (рис. 5).

Чайный домик Мьюки-ан Тай-ан в городке Ямадзакки возле Киото считается самым старинным образцом чайной архитектуры из сохранившихся в Японии.

Самой известной и признанной Национальным сокровищем Японии является чайная комната Дзё-ан в городе Инуяма недалеко от Нагоя, созданная в 1618 г. Одой Урака – учеником Сен-но-Рикю (рис 6). Эта миниатюрная комната выдержана в стиле соан. Дзё-ан имеет легкий и в то же время аристократичный дизайн. Внутренняя отделка комнаты сделана в лучших традициях Сен-но-Рикю, с вертикально поднятыми, забранными бамбуком окнами и опорой из ствола натурального дерева возле очага. Нижняя часть стены в интерьере обклеена не бумагой, а старыми календарями.

К началу периода Эдо принадлежат также чайный домик Секка-тей в киотском храме Кинкаку-дзи, построенный Канамори Сова (рис. 7), и чайный домик в киотском святилище Фусими-Инари-тайся, перенесенный сюда в 1641 г. из императорского дворца (рис. 8а, 8б).

#### Литература:

1. Игнатович А. Н. Чайное действо. – М.: Стилсервис, 2011. – 493 с.
2. Мусэки А. Тядо (Путь чая). – Токио, 1934
3. Накагава Такеси. Нихон но катати сагасите миё. Тяситсу (В поисках японской формы. Чайная комната). – Токио: Яматокейся. – 112 с.
4. Тядо дзитен (Словарь Пути чая). – Токио, 1979
5. Хаясия Т. Дзороку тядоси. Фурю-но сейрицу (иллюстрированная история Пути чая: Становление популярности). – Киото, 1962
6. Шевцова Г. В. Історія японської архітектури і мистецтва. – К.: Грані-Т, 2011. – 232 с.
7. Tanikawa T. Aethetics of Chanoyu. The Part 3. – CQ, 1981. – № 26

#### References

- Hayasiya, T. (1962). Joroku tyadoshi. Furu-no-seiritsu [The History of the Way of Tea: Coming into Popularity Illustrated]. Kyoto.
- Ignatovich, A. N. (2011). Chainoe deistvo [Tea ritual]. Moscow: Stilservis.
- Museki, A. (1934). Chado (The Way of Tea). Tokyo.
- Shevtsova, G. V. (2011). Istoriya yaponskoi arkhitekturi i mistetstva [The history of Japanese architecture and art]. Kiev: Grani-T.
- Takeshi, Nakagawa. (n.d.). Nihon no katati sagasite mio. Chashitsu [In search of a Japanese form. Tea house]. Tokyo: Yamatokeisya.
- Tanikawa, T. (1981). Aethetics of Chanoyu. The Part 3. CQ, 26
- Tyado Jiten [The Way of Tea Dictionary]. (1979). Tokyo.

в Рис. 8б.  
Чайная комната в святилище Фусими-Инари-тайся, Киото, фото Г. Шевцовой.

