



Рассматриваются процессы реновации бывших промышленных предприятий на территории Иркутска. Описываются примеры конверсии промзон в разных городах Европы и в Москве. Приводятся примеры превращения бывших промышленных предприятий Иркутска в художественные центры. Излагается концепция генплана по превращению бывшей ТЭЦ-2 и чаеразвесочной фабрики в общественное культурное пространство.

Ключевые слова: реновация; конверсия; промышленные предприятия; Москва; Иркутск; трансформация индустриальных пространств; художественные центры и галереи; генплан Иркутска. / **The article features the processes of renovation of the former industrial facilities on the territory of Irkutsk. It provides the examples of conversion of industrial zones in different European cities and in Moscow, as well as the examples of transformation of former industrial facilities of Irkutsk into art centers. The article presents the concept of the master plan for transformation of the former Central Heating and Power Plant-2 and the Tea-Packing Factory into a public cultural space.**

Keywords: renovation; conversion; industrial facilities; Moscow; Irkutsk; transformation of industrial spaces; art centers and galleries; Irkutsk city master plan.

Конверсия промзоны / Conversion of the Industrial Area

текст
Полина Заславская /
text
Polina Zaslavskaya

Бывший завод, бывшая фабрика, территория, на которой когда-то... Что происходит там сейчас? Если посмотреть на спутниковые съемки бывших промзон Иркутска, можно разглядеть основные пешеходные и транспортные оси этих мест. Но проводя полевые исследования, наблюдаешь бесконечные заборы, лабиринты и тупики, не позволяющие пройти территорию насквозь. Территории остаются закрытыми, хотя предназначение их давно изменилось.

В городском генеральном плане 1987 года можно насчитать примерно 70 промышленных предприятий, из которых около 30 – крупные. В 1990-е годы эти предприятия свертывались или ликвидировались, а в сохранившихся после приватизации были нарушены производственные цепи и циклы. Все это время территории дробились, новые собственники обживали их на свой вкус и использовали в своих интересах. Промзоны, в советское время огороженные заборами и изолированные от случайных прохожих единой пропускной системой, постепенно стали включаться в городскую жизнь и приобретать новые смыслы. Но развитию среды мешает прежняя организация пространства и обилие сменяющих друг друга арендаторов, которые не торопятся вкладывать свои ресурсы в благоустройство территории. Ведь благоустройство – это долговременные вложения, нерентабельные в условиях аренды, поэтому проще использовать и слегка обновлять уже существующее. Например, «надевать» новые фасады на старые корпуса цехов.

В общемировой практике подобные площадки уходящего индустриального мира конверсируются в жилье, отели, музеи, рекреации (парки), выставочные площадки и творческие кластеры, офисные и торговые центры.

В современных городах уже существуют яркие образцы конверсии. Хафен-сити в Гамбурге – это жилой район; бывшая портовая зона Амстердама стала примером современной архитектуры Нидерландов; бывшая табачная фабрика в Дрездене Йенице используется как офисное здание с дискотекой в подвале и рестораном под куполом. Бывший пивоваренный завод «Московская Бавария» всем известен как Центр современного искусства Винзавод; на территории завода «Каучук» в Москве разместился жилой комплекс «Садовые квар-

талы»; крупнейшее приборостроительное предприятие Советского Союза завод «Манометр» стал торгово-выставочным центром «Artplay»; предприятие по производству парфюмерной посуды эволюционировало и превратилось в дизайн-завод «Флакон».

В Иркутске осуществляются три основных тенденции. Преобладающим способом конверсии является преобразование промышленных территорий в торговые комплексы. Далее следуют: превращение в бизнес-центры и консервирование на неопределенное время. Все эти варианты использовались как в бывших предприятиях, выстроенных вдоль Торговой оси центральной части города, так и за пределами центра.

ТЭЦ-2 и Иркутская чаеразвесочная фабрика, территория бывшей Иркутской кондитерской фабрики, бывший завод «Эталон», территория Иркутского завода карданных валов, часть территории завода им. В. В. Куйбышева, а также территория бывшего радиозавода – это лишь часть конверсируемых предприятий.

Индустриальные доминанты – заводы и фабрики – рухнули вместе с советской экономикой. Оставшиеся здания можно сравнить с китами, выброшенными на пустынный берег: так опустели их территории. Мы наблюдаем, как новая, неиндустриальная жизнь разъедает распадающуюся массу и сожалеет о кончине великанов. Но интересно понять, как трансформируются бывшие индустриальные пространства, как взаимодействуют с городом, насколько стандартные или оригинальные сценарии разворачиваются на этой закрытой сцене. Преобразуются ли они, станут ли открытыми для людей, впишутся ли в городскую среду? Задача архитекторов – помочь найти правильное решение.

В настоящее время гулять по лабиринтам среди заборов, поставленных новыми собственниками этих территорий, некомфортно; взаимодействие их с городом невнятно и точно. Возникающее поначалу впечатление открытости оказывается обманчивым, а общественные пространства, формируемые на территории или по соседству и призванные создавать камерность и уют, оказываются изолированными, вселяя ощущение оторванности от среды, напряжения: заброшенные территории, находящиеся рядом, могут стать источником угрозы. При этом



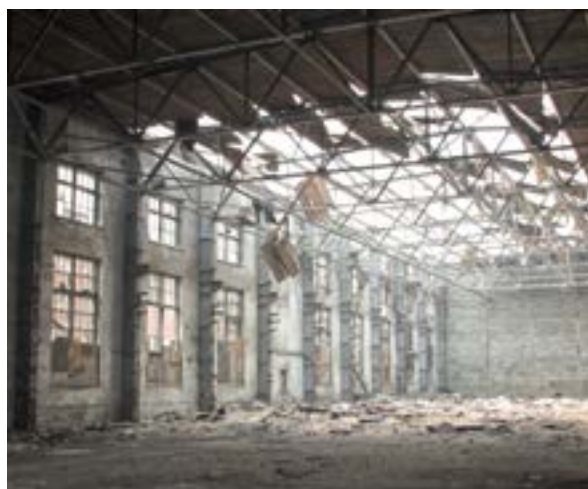
^ Дом Культуры



^ Иркутский завод тяжелого машиностроения им. В. В. Куйбышева

индустриальная эстетика разрушается либо навсегда скрывается под новыми конструкциями. Памятники индустриального мира – ресурс архитектурного разнообразия города, создания индивидуальности новых, неиндустриальных зданий и пространств. Но эта возможность остается невостребованной: городская среда, созданная индустриальным миром, деградирует. При этом воспроизводятся худшие свойства бывшей околоиндустриальной среды – закрытость, отсутствие вечерней активности, человечности.

Но жизнь идет, и можно заметить некоторые сдвиги. Каждому, кто прогуливается по Нижней набережной, бросается в глаза колоритное здание ТЭЦ и 85-метровая труба – одна из визуальных доминант города. Площадь территории ТЭЦ-2 и бывшей чаеразвесочной фабрики меньше семи гектаров, но она – одна из самых заметных в Иркутске, находится в историческом центре и вплотную примыкает к центру административному. В 2016 году прошел открытый конкурс проектов по реновации ТЭЦ-2. В градостроительных концепциях предполагалось, что на этой территории появится концертный зал, жилой комплекс и сопутствующий сервис. Есть надежда, что «пешеходная пробка» в этом месте исчезнет, и набережные смогут соединиться.



На территории, которую когда-то занимал завод имени Куйбышева, наследие индустриального мира и современная архитектура, как и в других местах, никак не взаимодействуют друг с другом. Но у территории есть шанс на развитие: в генплане запроектировано благоустройство набережной, размещение вдоль реки спортивных объектов и жилья, что может изменить ритм и качество этого квартала. В рамках приоритетной федеральной программы «Комфортная городская среда» планируется благоустройство набережной реки Ушаковка.

Территория бывшего радиозавода постоянно меняется, напоминая экспериментальную площадку, где сосуществуют и развиваются множество функций, сменяя друг друга и рождая надежду на возникновение нового качества среды.

Наконец, создаются творческие выставочные очаги: творческое пространство «Перцель», галерея «Революция», Галерея Виктора Бронштейна. Сегодня они существуют сами по себе, обособленно. Но благодаря появлению этих объектов происходит объединение творческих, равнодушных людей, которые со временем могут повлиять и на городское пространство.

v Радиозавод и ТЭЦ-2

