

Рассматривается история застройки левого берега Ангары на территории Иркутской ГЭС. Анализируется проект, созданный в 90-е годы фирмой Н. Жуковского. Подчеркивается рекреационный характер места и комплексный характер проекта. Обсуждаются вопросы сохранения исторического наследия советского периода – Первого и Второго поселка ГЭС – и топонимики. Затрагиваются вопросы о целесообразности размещения храма Александра Невского. Предлагается вернуться к материалам проекта ввиду его актуальности.

**Ключевые слова:** Иркутская ГЭС, инфраструктура, рекреационная зона, застройка, автостоянки, транспортные потоки, благоустройство, охрана первенца Ангарского каскада, топонимики. /

The article reviews the history of development of the left bank of the Angara River within the territory of the Irkutsk Hydroelectric Power Plant. The article analyses the project worked out by N. Zhukovsky architectural bureau in the 1990s. It features recreational characteristics of the site and an integrated nature of the project. It also speaks about preservation of the historical heritage of the Soviet period - the 1st and the 2nd HPP Settlements, as well as the toponymy. The article touches upon the question of expediency of the location of the Temple of Alexander Nevsky. The article proposes to return to the project in view of its relevance.

**Keywords:** Irkutsk Hydroelectric Power Plant; infrastructure; recreational area; development; car parking; transport flows; improvement; preservation of the first station of the Angara cascade; toponymy.



## История места: берег Якоби / The History of the Place: Yakobi Shore

текст  
**Марина Ткачева /**  
text  
**Marina Tkacheva**

Снова активизировался интерес к заливу/улице Якоби – единственной зоне отдыха на левом берегу в очень востребованном и осваиваемом месте. На Градсовет был представлен удививший участников заседания вариант застройки этой территории. Концепция выглядит в высшей степени спорной, а временами и угрожающей разрушить тот природно-культурный каркас, который сложился после освоения территории ГЭС. Угроза исходит от множества запроектированных объектов коммерческого назначения, которые предполагается расположить в традиционных местах отдыха и спорта. В этой связи мы публикуем первый проект застройки, сделанный архитектором Н. Жуковским еще в девяностые годы, и интервью, взятое членом редколлегии ПБ Мариной Ткачевой у руководителя проекта Николая Жуковского.

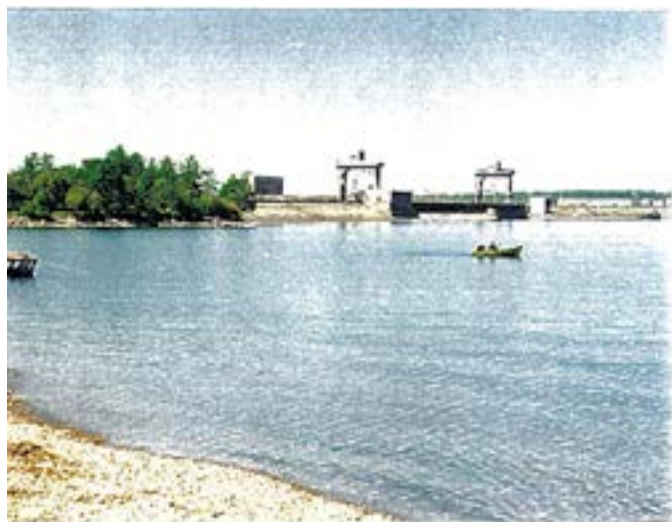
**МАРИНА ТКАЧЕВА** Я бы начала разговор об этой территории с вопроса о том, как задумывалась эта зона, как она была спланирована в 90-е годы? И какова судьба этого проекта?

**НИКОЛАЙ ЖУКОВСКИЙ** Береговая часть водохранилища возле плотины вдоль улицы Якоби всегда, на всех генеральных планах была обозначена как рекреационная зона. Даже попытка Иркутскэнерго разместить там коттеджи в Гражданпроекте получила жесткий отпор. Проектировщики настаивали, что это – городская зона отдыха. А если это так (и на картах именно так она и обозначена), то каково ее значение? В первую очередь надо сказать, что на левом берегу больше таких зон и нет, нет выхода городской застройки непосредственно к водохранилищу. В отличие от центральных парков отдыха, расположенных внутри застройки, это место самой природой предназначено быть рекреационной зоной. Люди приезжают сюда не только загорать и купаться, но и на пикники, приспособливая для них свободные полянки, размещая необходимое оборудование, устраивая кострища. Ни в одном парке такое было бы просто невозможно. Мы и старались сохранить эту стихийно возникшую функцию. Администрация планирует разместить там карусели и другие стандартные парковые приспособления. Но там

более живая природа и более раскрепощенный отдых людей, нежели в городе. А колесо обозрения можно было бы перенести чуть повыше. Когда делали проект в 90-е годы, мы опирались на заказ: разместить здесь в том числе и серф-клуб. Предварительно провели подробный анализ территории: как выглядит роза ветров на берегу водохранилища, какой мыс наиболее благоприятен для размещения школы серфинга (яхтенной школы)? Ведь для серфинга и яхт нужны особые условия старта – чтобы дул боковой ветер. И мы находим в центре пляжа небольшой мысок, наиболее подходящий для старта. Далее, в зависимости от направления ветра, обозначили места, пригодные для купания, со стороны плотины и со стороны лесного массива. Проанализировали нагрузку в обычные дни и выходные, в жаркие и прохладные, летом и зимой. Таким образом, выделились пикниковые и пляжные зоны, места для размещения открытых спортивных площадок. Зима – время освоения льда: там проводят соревнования авиамodelисты. Конечно, этот ресурс еще не исчерпан: ведь лед можно поливать, полировать и, поддерживая постоянную температуру в надувных временных сооружениях, использовать для зимних видов спорта.

Спор был из-за транспортной схемы: заезд на пляж мы обозначили на изгибе улицы Якоби, где получается классический и самый безопасный «французский» трехсторонний перекресток: все направления хорошо просматриваются. Сейчас реализован весьма неуместный, очень рискованный заезд: обзор крайне ограничен и опасен как для машин, так и для пешеходов.

Много споров было об обслуживающей дорожке вдоль пляжа, по которой идет загрузка кафе, уборка мусора, может подъехать скорая помощь. Мы предполагали протянуть ее примерно в 20 метрах от воды. Правда, экологи возражали, но надо учитывать и психологию людей: если дорожку убрать совсем далеко, то автомобилисты все равно найдут способ подъехать прямо к воде, что мы и наблюдаем сегодня. Если же сделать парковку и подъезд в пределах обозримого пространства – исчезает провокация, когда человек вместо отдыха сторожит свое авто и, не выдерживая, все-таки прорывается прямо к берегу. Все стоянки предполагалось разместить вдоль Якоби, под деревьями, на уже существующей большой сети водопро-



## ГОРОДСКАЯ ЗОНА ОТДЫХА Иркутское водохранилище - левый берег.







ся ими зимой и летом, а прозрачные временные павильоны располагаются в самой зоне отдыха и на берегу. Эти прозрачные кафе – единственное, что мы прибавили к проекту, оставив принципиальную схему 90-х годов без изменения.

**МТ** Но ведь любое производство – производство пищи или отдыха – требует подсобных помещений: склады, сараи, туалеты...

**НЖ** Давайте уберем из этого списка склады, сараи и обширные подсобные помещения: ведь на территории зоны отдыха в прибрежной части надо качественно и комфортно осуществлять функцию отдыха, а не производить.

**МТ** Какова вероятность реализуемости этого проекта?

**НЖ** Реализация зависит не от архитектора, не от его проекта. Проект – это одно из предложений. Его реализация складывается из трех составляющих: от способности власти, наличия денег и благоприятного стечения обстоятельств.

Кое-какие элементы благоустройства остались еще с советских времен. Например, площадка парка Энергетиков, где можно и сейчас кататься на роликах и велосипедах по асфальтированным дорожкам. Там и колесо обозрения можно установить. Если же ситуация с храмом зайдет в тупик, то на этой территории и храм разместить можно, не приближая его к жилым строениям. Конечно, бизнес тоже весьма заинтересован в этой площадке. Тем более следовало бы ответственнее отнестись к принятию окончательного решения.

И еще одна деталь. Мы делали проект зон охраны памятника истории Иркутской ГЭС – первенца Ангарского каскада. Территория памятника – сама гидростанция; Первый поселок входит в комплекс памятника. Это значит, что он должен передавать дух того времени, 50-х годов. Архитекторы тогда предусмотрели по периметру постройку каменных домов, которые должны сохраниться. А внутри поселка строились деревянные, временные дома; они иногда горели и разрушались, подлежали замене. Берег Якоби – это охраняемый ландшафт. В этом комплексе памятника истории участвует и Второй посе-

лок ГЭС, который до сих пор сохранился деревянным. На участке застройки от ул. Мухиной до ул. Якоби проектом было наложено ограничение на высотность домов – не более трех этажей, чтобы не перекрывать видовые точки и не разрушать общий масштаб исторического места.

Проект зон охраны утвержден; это редкий случай, когда проект был утвержден губернатором. Но... почему-то сейчас о нем забыли, и там начинается строительство 15–20-этажных высоток. Будем последовательны: либо утвержденные зоны охраны и памятник (которые как существовали, так и существуют), либо застройка. Тем более что в направлении микрорайона Юбилейного достаточно места для многоэтажных комплексов.

Есть и еще один аспект: если поселок – памятник, то и названия улиц должны сохраняться. Вот аллея с прекрасным историческим названием «Огни коммунизма». Зачем ее переименовывать, пусть даже и в честь известного строителя? Утрачивается дух места, его характер, забывается история.

В поселках охраняемой частью является и планировочная структура, которая тоже изменяется не без участия наших коллег-архитекторов. Утверждая проект зон охраны с застройкой не выше трех этажей, мы подчеркивали элитный характер места: рядом – водохранилище. Высотная застройка – признак нищеты общества; она лишает место своеобразие и уникальности, да и сохранность природных ресурсов тогда никто гарантировать не сможет. Их постепенное исчезновение уже началось. За зонами отдыха надо следить, и это требует особого внимания, усилий и денег. Если этого не делать, улица Якоби превратится в место, напоминающее неорганизованный двор, а парковки прибрежной зоны мало-помалу станут парковками жилого района.

Удивлен, что разработанный нами проект зон малоэтажной застройки, проект зон отдыха и утвержденный проект памятника оказались никому не нужны и забыты. Конечно, жизнь корректирует наши планы, но ведь место не изменилось, и ГЭС по-прежнему стоит, и плотину не размыло. Не надо забывать, что эта территория – единственная на левом берегу в городской черте, где город граничит с природой, это ценная рекреационная территория.